

**Összefoglaló jelentés  
a 2014/2015. tanévben végzett  
iskola-egészségügyi munkáról**



Összeállította a  
Nemzeti Egészségfejlesztési Intézet



**Összefoglaló jelentés  
a 2014/2015. tanévben végzett  
iskola-egészségügyi munkáról**

A 76/2004. (VIII. 19.) ESzCsM rendeletben 1002/09 nyilvántartási szám alatt szerepel a Jelentés az Iskola-egészségügyi munkáról c. adatgyűjtés és adatszolgáltatás rendje.

Az orvosok és védőnők jelentésadási kötelezettségének határideje az iskolaévet követő szeptember 15-e. A statisztikai adatokat az Állami Egészségügyi Ellátó Központ összesítette. Az alábbiakban a 2014/2015. tanévben végzett munkáról szóló jelentőlapok tábláinak értékelése kerül bemutatásra, összehasonlítva az előző tanév adataival.

**A jelentésben szereplő normál tantervű oktatási intézmények száma**

	2013/2014		2014/2015	
	Óvoda	0	0 %	<b>0</b>
Általános iskola	3259	66,95 %	<b>3187</b>	<b>66,67 %</b>
Gimnázium	535	10,99 %	<b>523</b>	<b>10,94 %</b>
Szakközépiskola	642	13,19 %	<b>624</b>	<b>13,05 %</b>
Szakiskola	432	8,87 %	<b>446</b>	<b>9,33 %</b>
Egyéb oktatási intézmény	0	0 %	<b>0</b>	<b>0 %</b>
<b>Összesen</b>	<b>4868</b>	<b>100 %</b>	<b>4780</b>	<b>100 %</b>

A jelentésben szereplő intézmények száma a 2014/2015. tanévben csökkent a megelőző tanévihez viszonyítva. Az óvodákból, valamint az egyéb oktatási intézményekből ebben a tanévben sem küldtek jelentést, valamint kevesebb általános iskola, gimnázium, szakközépiskola szolgáltatott adatot. A jelentést küldő szakiskolák száma emelkedett. (1. sz. melléklet)

**A jelentésben szereplő sajátos nevelési igényű gyermekeket oktató oktatási intézmények száma**

	2013/2014		2014/2015	
	Óvoda	0	0 %	<b>0</b>
Általános iskola	116	100 %	<b>104</b>	<b>100 %</b>
Speciális szakiskola	0	0 %	<b>0</b>	<b>0 %</b>
<b>Összesen</b>	<b>116</b>	<b>100 %</b>	<b>104</b>	<b>100 %</b>

A sajátos nevelési igényű gyermekeket ellátó általános iskolák száma csökkent, az óvodákból és a speciális szakiskolák részéről nem történt adatszolgáltatás.(2. sz. melléklet)

**Az intézmények számának összehasonlítása az iskola-egészségügyi jelentés és a Központi Statisztikai Hivatal adatai alapján, 2014/2015. tanév**

	<b>Iskola-egészségügyi jelentés</b>	<b>Központi Statisztikai Hivatal</b>
Óvoda	0	4545
Általános iskola	3291	3621
Gimnázium	523	942
Szakközépiskola	624	979
Szakiskola	446 (446+0)	838 (683+155)
<b>Összesen</b>	<b>4884</b>	<b>10829 (6284 óvoda nélkül)</b>

Az iskola-egészségügyi jelentés adatait a Központi Statisztikai Hivatal adataival összevetve megállapítható, hogy az általános iskolák 90,9%-ból érkezett jelentés. A középiskolák adatszolgáltatása viszont messze nem teljeskörű.

**A jelentést beküldő intézményekbe beíratottak száma**

	2013/2014		2014/2015	
Óvoda	0	0%	<b>0</b>	<b>0%</b>
Általános iskola	610425	58,25%	<b>674635</b>	<b>60,95%</b>
Gimnázium	170412	16,26%	<b>172930</b>	<b>15,62%</b>
Szakközépiskola	170269	16,25%	<b>165599</b>	<b>14,96%</b>
Szakiskola	89180	8,51%	<b>86686</b>	<b>7,83%</b>
Gyógypedagógiai óvoda	0	0%	<b>0</b>	<b>0%</b>
Gyógypedagógiai ált. isk.	7651	0,73%	<b>6988</b>	<b>0,63%</b>
Speciális szakiskola	0	0%	<b>0</b>	<b>0%</b>
Egyéb oktatási intézmény	0	0%	<b>0</b>	<b>0%</b>
<b>Összesen</b>	1047937	100,00%	<b>1106838</b>	<b>100,00%</b>

A jelentést beküldő intézményekbe beíratottak száma összességében növekedett a 2014/2015. tanévben a megelőző tanévhez képest. Növekedett az általános iskolai és gimnáziumi tanulók száma a jelentésben, viszont csökkent a jelentést küldő szakközépiskolába, szakiskolába, valamint a gyógypedagógiai általános iskolába beíratott tanulók száma.

**A tanulók számának összehasonlítása az iskola-egészségügyi jelentés és a Központi Statisztikai Hivatal adatai alapján, 2014/2015. tanév**

	<b>Iskola-egészségügyi jelentés</b>	<b>Központi Statisztikai Hivatal</b>
Óvoda	0	320045
Általános iskola	674635	731575
Gimnázium	172930	182233
Szakközépiskola	165599	188767
Szakiskola	86686	92536
Gyógypedagógiai óvoda	0	1444
Gyógypedagógiai ált. isk.	6988	16911
Speciális szakiskola	0	7496
Egyéb oktatási intézmény	0	0
<b>Összesen</b>	<b>1106838</b>	<b>1541007</b>

A két adat forrást összehasonlítva megállapíthatjuk, hogy az óvodások kizárásával a tanulók 90,6 %-a szerepel az iskola-egészségügyi jelentésben.

### A jelentést küldő iskola-egészségügyi tevékenységet végző orvosok és védőnők száma

	2013/2014	2014/2015
Főfoglalkozású iskolaorvos	221	<b>234</b>
Budapesten	57	<b>60</b>
Házi gyermekorvos	982	<b>1012</b>
Budapesten	204	<b>216</b>
Háziorvos	843	<b>876</b>
Részfoglalkozású orvos	152	<b>163</b>
<b>Orvos összesen</b>	2198	<b>2285</b>
<b>100 iskolára jutó orvosok száma</b>	44,1	<b>46,8</b>
Teljes munkaidejű. isk. védőnő	1021	<b>1072</b>
Budapesten	203	<b>206</b>
Részmunkaidejű isk. védőnő	1588	<b>1802</b>
<b>Védőnő összesen</b>	2609	<b>2874</b>
<b>100 iskolára jutó védőnők száma</b>	52,3	<b>58,8</b>

Az iskola-egészségügyi ellátását elsősorban a házi gyermekorvosi és a vegyes praxisú házi orvosi szolgálat végzi, nagyobb részt területi ellátási kötelezettséggel dolgozó védőnők segítségével.

Az iskolákat ellátó, jelentést küldő orvosok száma növekedett az előző tanévhez viszonyítva. Több főfoglalkozású iskolaorvos, házi gyermekorvos, háziorvos, valamint részfoglalkozású gyermekgyógyász, belgyógyász és egyéb szakvizsgával rendelkező orvos dolgozik az iskola-egészségügyi ellátásban a jelentés adatai szerint. Emellett az adatszolgáltató intézmények száma csökkent, így 100 jelentést küldő iskolára vetített orvos szám emelkedett. (3. sz. melléklet)

Mind a teljes munkaidejű iskolavédőnők száma, mind az iskola-egészségügyi ellátásban dolgozó részmunkaidejű védőnők száma emelkedett. A 100 iskolára jutó védőnőszám is emelkedett a megelőző tanévhez viszonyítva. (4. sz. melléklet)

**A jelentésben szereplő oktatási intézmények iskolaorvosi tevékenységének néhány mutatója**

	2013/2014		2014/2015	
	Száma	100 tanulóra	Száma	100 tanulóra
Beíratottak száma (a)*	1047937		<b>1106838</b>	
Közülük gondozást igényel szomato-mentális okból	180655	17,24 (a)	<b>184499</b>	<b>16,67 (a)</b>
szociális okból	132426	12,64 (a)	<b>124334</b>	<b>11,23 (a)</b>
Balesetet szenvedők	9767	0,93 (a)	<b>10376</b>	<b>0,94 (a)</b>
Szűrővizsgálatok száma (b)*	595814	56,86 (a)	<b>614595</b>	<b>55,53 (a)</b>
Összes orvosi vizsgálat száma	974426	92,99 (a)	<b>1020565</b>	<b>92,21 (a)</b>
A megvizsgáltak közül szakorvosi vizsgálatra utaltak száma (c)*	147095	24,69 (b)	<b>148097</b>	<b>24,10 (b)</b>
pályaalkalmassági célból	27272	4,58 (b)	<b>25199</b>	<b>4,10 (b)</b>
Szakorvosi vizsgálatra utaltak beutalóinak száma	160769	109 (c)	<b>160920</b>	<b>109 (c)</b>
Védőoltások száma	293173	27,98 (a)	<b>354590</b>	<b>32,04 (a)</b>
Egészségvédelmi előadások száma	9493	0,91 (a)	<b>10410</b>	<b>0,94 (a)</b>
Személyes tanácsadás	172527	16,46 (a)	<b>172828</b>	<b>15,61 (a)</b>

\* A zárójelben a betű azt jelzi, hogy az egyes arányszámok esetében mely tanulósám a viszonyítási alap.

A 2014/2015. tanévben növekedett az intézményekbe beíratottak száma is, valamint az orvos által megvizsgált tanulók száma is. A tanév során a beíratottak 55,5 %-a részesült szűrővizsgálatban, és 92,2%-a orvosi vizsgálatban. Szomato-mentális okból gondozott tanulók száma emelkedett, de a beíratott tanulókhoz viszonyított arányuk csökkent. Szociális ok miatt gondozást igénylő tanulók száma és aránya is csökkent. Az orvosok által regisztrált balesetek aránya nem változott. A tanévben a szakorvosi vizsgálatra utaltak aránya és a pályaalkalmassági célból beutalt tanulók aránya kissé csökkent a 2013/2014. tanév adataihoz képest. A 100 tanulóra jutó beutalók száma nem változott. A védőoltások száma és aránya is növekedett. Az 1 főre jutó egészségvédelmi előadások száma emelkedett, a személyes tanácsadáson résztvevő gyermekek aránya csökkent. (5. sz. melléklet)

**A jelentésben szereplő oktatási intézményekben folyó iskolavédőnői tevékenység néhány mutatója**

	2013/2014	2014/2015
Iskola-egészségügyi tevékenységre fordított összes idő	705355,29 óra (jelentett) 788888,75 óra (összeadott, 100%)*	<b>724845,39 óra (jelentett)</b> <b>821074,24 óra</b> <b>(összeadott, 100%)*</b>
1 védőnőre jutó idő	302,4 óra	<b>285,7 óra</b>
Iskola-egészségügyi tevékenységben részt vett gyermekek száma	1744009,73	<b>1813213,59</b>
<i>Osztályvizsgálatok száma</i>	74846	<b>80367</b>
Osztályvizsgálaton részt vevő gyermekek száma	1283850	<b>1375856</b>
Osztályvizsgálatra fordított idő	441598,81 óra (55,98%)	<b>460942,52 óra (56,14%)</b>
1 gyermekre jutó idő	0,34 óra (20 perc)	<b>0,34 óra (20 perc)</b>
<i>Csoportos egészségnevelés</i>		
Foglalkozás tanítási időben		
Alkalmak száma	77949	<b>82146</b>
Részt vevő gyermekek száma	1548946	<b>1606830</b>
A tevékenységre fordított idő	100328,34 óra (12,72%)	<b>109717,52 óra (13,36 %)</b>
Foglalkozás tanítási időn kívül		
Alkalmak száma	14849	<b>14135</b>
Részt vevő gyermekek száma	236067	<b>237093</b>
A tevékenységre fordított idő	25755,26 óra (3,26%)	<b>26674,09 óra (3,25%)</b>
<i>Egyéni tanácsadás</i>		
Alkalmak száma	128438	<b>136446</b>
Részt vevő gyermekek száma	310108	<b>317286</b>
A tevékenységre fordított idő	221206,34 óra (28,04%)	<b>223740,11 óra (27,25%)</b>
1 gyermekre jutó idő	0,71 óra (43 perc)	<b>0,71 óra (43 perc)</b>
<i>Intézkedések száma</i>	18196	<b>20397</b>
<i>Ellenőrzési alkalmak száma</i>	14112	<b>14916</b>

\* A jelentést készítő által összeadott óraszám, amely az osztályvizsgálatokra fordított idő, tanítási időben és tanítási időn kívüli foglalkozásokra fordított idő és az egyéni tanácsadásra fordított idő összege.

A 2014/2015. tanévben összességében növekedett a védőnők iskola-egészségügyi tevékenységre fordított ideje. A jelentett iskola-egészségügyi tevékenységre fordított összes idő kevesebb, mint az egyes résztvékenységekre fordított jelentett idő összege, pedig a kitöltési útmutató is tartalmazza, hogy mely sorok összeadásából kell megadni az összesített időt, amely természetesen nem egyenlő a védőnő teljes munkaidejével. Az alábbiakban viszonyítási alapként az összeadott időt fogom használni. A védőnők iskola-egészségügyi tevékenységre fordított idejére jobban következtethetünk az 1 védőnőre jutó időből, amelyből látható, hogy a védőnők átlagosan kevesebb időt fordítottak ebben a tanévben az iskola-egészségügyre. A tevékenységekben részt vett gyermekek száma emelkedett az előző tanévhez viszonyítva. A gyermekek száma meghaladhatja a beiratkozott tanulók számát, mivel egy gyermek több tevékenységben, illetve többször is részt vehetett az adott tevékenységben a tanév folyamán. A tevékenységekben részt vett gyermekek száma viszont csak egész szám lehet. Az egyes tevékenységekre fordított idők aránya hasonlóan alakult, mint az előző tanévben.. Az osztályvizsgálat során 1 gyermek vizsgálatára átlagosan 20,6 perc jutott, az egyéni tanácsadás alkalmával 43 perc. Az intézkedések valamint az ellenőrzési alkalmak száma növekedett.



### Védőnők által végzett vizsgálatok

	2013/2014				2014/2015			
	Szűrésre kötelezettek száma	Megvizsgáltak száma	További vizsgálatot igénylők (Kiszűrtek)		Szűrésre kötelezettek száma	Megvizsgáltak száma	További vizsgálatot igénylők (Kiszűrtek)	
			Száma	%			Száma	%
Testsúlymérés	538820	530538	75508	14,2	<b>580912</b>	<b>571810</b>	<b>107918</b>	<b>18,9</b>
Testi fejlettség >90 percentil			61514	11,6			<b>86664</b>	<b>15,2</b>
Testi fejlettség <3 percentil			13306	2,5			<b>19331</b>	<b>3,4</b>
Magasság	533977	524858	15396	2,9	<b>576113</b>	<b>566557</b>	<b>22929</b>	<b>4,0</b>
Látásélesség	536009	526929	75931	14,4	<b>577494</b>	<b>567895</b>	<b>107449</b>	<b>18,9</b>
Színlátás	204622	196834	4680	2,4	<b>217384</b>	<b>209476</b>	<b>7975</b>	<b>3,8</b>
Hallásvizsgálat	515924	500078	7584	1,5	<b>555057</b>	<b>537771</b>	<b>10275</b>	<b>1,9</b>
Golyvaszűrés	444839	434314	3857	0,9	<b>474164</b>	<b>463930</b>	<b>6997</b>	<b>1,5</b>
Mozgásszervek	539500	529216	143462	27,1	<b>581869</b>	<b>572266</b>	<b>202351</b>	<b>35,4</b>
Vérnyomás mérés	537898	528526	14571	2,8	<b>580477</b>	<b>571175</b>	<b>20759</b>	<b>3,6</b>
Ált. személyi higiéné	690548	678652	15331	2,3	<b>751367</b>	<b>739072</b>	<b>20684</b>	<b>2,8</b>
Tetvesség	753011	742731	23520	3,2	<b>827691</b>	<b>815496</b>	<b>26782</b>	<b>3,3</b>

A 2014/2015. tanévben testsúlymérés során további vizsgálatokat igénylő gyerekek aránya emelkedett a megelőző évhez képest. Nagyobb arányban találtak 90 percentil feletti és 3 percentil alatti testi fejlettségű tanulókat is. Növekedett a kórosan alacsony növésűek előfordulása. Látásélesség vizsgálata során kiszűrt, további vizsgálatot igénylő gyermekek aránya is emelkedett az előző tanévhez képest. Nagyobb arányban szűrtek ki gyermekeket a színlátás, a hallás, a mozgásszervek vizsgálatakor és golyvaszűrés során. A vérnyomásmérésnél kiszűrt gyermekek aránya szintén emelkedett. A tetvesek aránya nem változott. A szűrésre kötelezettek száma egyik vizsgálat során sem egyezik meg, pedig a kitöltési útmutató pontosan tartalmazza a védőnői szűrésre kötelezettek körét. A színlátás, golyvaszűrés és tetvesség vizsgálat kivételével a szűrővizsgálatra kötelezett évfolyamok megegyeznek, még pedig a 2., 4., 6., 8., 10., 12. évfolyam tanulóinál kellett elvégezni.

### Testnevelési besorolások

	Tanév	Fiú		Lány		Együtt	Iskolába beíratottak %-a*
<b>I. kategória</b>	2013/2014	13685	47,37 %	15202	52,63 %	28887	2,76
Könnyített testnevelés	<b>2014/2015</b>	<b>13616</b>	<b>47,25</b> %	<b>15201</b>	<b>52,75</b> %	<b>28817</b>	<b>2,60</b>
<b>II. kategória</b>	2013/2014	9591	48,86 %	10037	51,14 %	19628	1,87
Gyógy-testnevelés	<b>2014/2015</b>	<b>8873</b>	<b>49,87</b> %	<b>8920</b>	<b>50,13</b> %	<b>17793</b>	<b>1,61</b>
<b>III. kategória</b>	2013/2014	3899	36,49 %	6786	63,51 %	10685	1,02
Felmentettek	<b>2014/2015</b>	<b>3927</b>	<b>36,25</b> %	<b>6905</b>	<b>63,75</b> %	<b>10832</b>	<b>0,98</b>
<b>Összesen</b>	2013/2014	27175	45,90 %	32025	54,10 %	59200	5,65
	<b>2014/2015</b>	<b>26416</b>	<b>45,99</b> %	<b>31026</b>	<b>54,01</b> %	<b>57442</b>	<b>5,19</b>

\*Iskolába beíratottak száma: 2013/2014. tanév: 1047937 fő  
2014/2015. tanév: 1106838 fő

A 2014/2015. tanévben minden egyes normál testneveléstől eltérő kategóriában csökkent a besorolt gyermekek aránya az előző évhez képest. Összességében a beíratott tanulók 5,19 százalékát sorolták be a könnyített-, gyógytestnevelés, valamint felmentett kategóriába, amely alacsonyabb a megelőző tanévi aránynál. Mindegyik kategóriában magasabb volt a lányok aránya.

## Morbiditási adatok

Az iskola-egészségügy dolgozói 1975. óta gyűjtenek adatokat a megvizsgált tanulókról. Morbiditási adatokat meghatározott (index) osztályokról kell szolgáltatni. A 2008/2009. tanévig az 5 éves óvodások, 3., 5., 9., 11. osztályos tanulók megbetegedéseit kellett jelenteni, a 2009/2010. tanévtől a 2., 4., 6., 8., 10., 12. osztályosokét. A korábbi idősorok megtartása végett – hogy az időbeni változások nyomon követhetők legyenek – a 3. osztályos tanulókét a 2. osztályosokéval, az 5. osztályos tanulókét a 4. osztályosokéval, a 9. osztályos tanulókét a 8. osztályosokéval, a 11. osztályos tanulókét pedig a 10. osztályosok adatival folytatjuk. Az alacsonyabb osztályokra azért esett a választás, mert a gyermekek később mennek iskolába, ezért így közelít leginkább az átlag életkor a régebbi 3. osztályos és a mostani 2. osztályos tanulók között. A 9. osztályos adatok 8. osztályban történő folytatásából adódhatnak az elemzés során problémák, ami abból adódik, hogy a 9. osztályosok középiskolások (szakmunkás tanulók, szakközépiskolások), más szempontból vizsgálja őket a középiskolát ellátó iskolaorvos, mint az általános iskolás 8. osztályosokat. A bejelentő elváltozások köre nem változott, 34 betegségről, illetve elváltozásról kell adatot szolgáltatni. (Lásd: Függelék)

A 2013/2014. tanév bemutatott adatai (6. sz., 7. sz., 8. sz. melléklet) önmagukban csak a pillanatnyi helyzetet tükrözik, értékelésük csak a korábbi adatok összevetésével lehetséges. 14 éves időtartam (1999/2000-2013/2014) adatainak összehasonlítása került értékelésre. Kétféle változás figyelhető meg az adatokból: egyrészt egy korosztályban egy betegség gyakoriságának naptári évenként történő változása. Egyes betegségek gyakoriságának növekedésében szerepet játszhat az is, vannak olyan elváltozások, melynek megítélése egyre pontosabbá válik, eltérhetnek a diagnosztikus módszerek (az „Útmutató a tanévben végzett iskola-egészségügyi munkáról szóló jelenés kitöltéséhez” 2001-ben készült el), továbbá az iskolaorvosok diagnosztikus érzékenysége és jelentési fegyelme is változhat.

Másrészt, mivel az iskolában kétévenként felméri ugyanazokat a tanulókat, így az is megállapítható, hogy az életkor előrehaladtával hogyan változik egy betegség előfordulása. Vannak elváltozások, amelyek előfordulása az életkor előrehaladtával természetüknél fogva is emelkedik. Szerepet játszik az is, hogy a középfokú intézményekben a szakmai alkalmassági vizsgálatok körültekintőbb vizsgálatokat és szigorúbb megítélést követelnek.

A következőkben a jelentendő betegségek, elváltozások egyenként elemezve kerülnek bemutatásra. Az ábrákat a Függelék tartalmazza.

- Az adatszolgáltatás szerint a csont, izom, kötőszövet elváltozásai voltak leggyakoribbak az iskolások körében. A középiskolások között 12-14 % a **tartási rendellenességek** előfordulása, és fiúknál minden korcsoportban gyakoribb, mint lányoknál. A 10. osztályos fiúk majdnem 15 %-ának volt rossz tartása. Hasonló mértékű a **scoliosis** gyakorisága is, de ez az elváltozás lányokban gyakoribb. A tartási rendellenesség előfordulása minden korosztályban, a scoliosis gyakorisága a középiskolások körében kissé csökkent. A tartási rendellenesség és a scoliosis gyakorisága az iskolás évek előrehaladtával is növekedett. Jelentősen csökkent a **Morbus Scheuermann** előfordulása a 14-16 évesek között a 10 évvel korábban tapasztalt értékhez képest. Középiskolás fiúknál másfélszer gyakoribb, mint a lányoknál. A **chondropathiák** gyakorisága a középiskolások körében több mint kétszer gyakoribb, mint a fiatalabb gyerekekben. A statikai lábbetegségek (elsősorban a **lúdtalp**) aránya minden életkorban magas – 25-30 % körüli. Előfordulása emelkedett az adott korosztályokban. A lúdtalp a fiúknál gyakoribb.
- A látászavarok (**fénytorési hibák**) aránya az iskolai évek előrehaladtával folyamatosan növekedett, a 12. osztályosok 27 %-nál találtak eltérést. Előfordulása emelkedett az egyes korosztályokban a megelőző tanévhez viszonyítva. A fénytörési hibák a lányok körében fordulnak elő gyakrabban. Örvendetes, hogy a **kancsalság** előfordulása csökkenő tendenciájú, és az életkor előrehaladtával is csökkent a gyakorisága. Ez arra

utal, hogy már kisgyermekkorban növekszik a kiszűrt és kezelt gyermekek aránya. Az **amblyopia** előfordulása legmagasabb a 10. osztályosok között, 6,5 %, lányoknál gyakrabban fordult elő. A **színlátás zavarait** nagyobb számban az öröklődés szabálya miatt elsősorban a fiúknál találtuk, mivel 6. osztálytól kötelező vizsgálni, a kisebbeknél kevesebb arányban jelentették. A **vakság és csökkent látás** előfordulása a magas 2012/2013. tanévi értékhez képest csökkent az egyes korosztályokban. A **süketség és hallásvesztés** aránya az általános iskolások között 7 ‰, a középiskolásoknál 7,5 ‰ volt.

- A **hypertonia** gyakorisága az iskolás kor alatt tízszeresére növekedett, míg a 2. osztályosok körében 2,5 ‰ az előfordulása, addig 2,7 ‰ a 12. osztályosok esetében. A hipertonia előfordulása több mint háromszor gyakoribb a középiskolás fiúk, mint a lányok között. A **vitiumok, cardiomyopathiák** (4-5,5 ‰) aránya jelentősen nem változott, a **ritmuszavarok** (3,5-5 ‰) gyakorisága azonban növekedett a vizsgált tanévben. Mindkét betegség a középiskolásoknál gyakoribb.
- A **nemfertőzőes vékony és vastagbélgyulladások** előfordulása az alsó tagozatosoknál és a középiskolásoknál emelkedett. A mutatószámok alacsonyak, mégis figyelemre méltó a korral növekvő gyakoriság (0,4→1,9 ‰). A **coeliakia és egyéb táplálék intolerancia, allergia** gyakorisága az egyes korosztályokban a jelentés bevezetése óta (2001/2002. tanév) hatszorosára emelkedett. Lányoknál gyakrabban fordul elő.
- A **krónikus vesebetegségek** előfordulása évről évre változatlan az egyes korosztályokban, és középiskolás korban gyakoribb, mint a fiatalabbaknál. A **visszamaradt here** gyakorisága a 8. és 12. osztályosok körében növekedett, a 18 éves korú fiúk körében is előfordult (0,24 ‰). A **havivérzés zavarainak** előfordulása a középiskolás lányok körében 17-19 ‰.
- A **diabetes mellitus** előfordulása az egyes korosztályokban évről évre, valamint az életkorral is növekvő tendenciájú. Legmagasabb a cukorbeteg gyerekek aránya a 10. osztályosoknál, 3,7 ‰. A **golyva** gyakorisága az életkor előrehaladtával szintén emelkedik (1,0→9,8 ‰). A középiskolás lányok ötször gyakrabban szenvedtek golyvában, mint a fiúk.
- A **kövér** gyermekek aránya lényegében nem változott. Minden korosztályban a gyermekek 10-12 %-a elhízott. Legtöbb obese gyermeket a 12. osztályosok között találtak az iskolaorvosok. Fiúknál több a túlsúlyos gyermek. A **kórosan sovány** gyermekek aránya az általános iskolások körében növekedett, a középiskolásoknál csökkent. A **növekedés elmaradás** gyakorisága a 10. osztályosok kivételével csökkent, és ez megszüntette az életkorral csökkenő az előfordulást.
- Az **anaemia** gyakorisága a minden korosztályokban emelkedett. Az élettani sajátosságok miatt a nyolcadikos és középiskolás lányok körében legnagyobb az előfordulása, a 10. osztályos lányok körében 1,2 ‰.
- Az **asthma** előfordulása minden életkorban növekedett az évek során. 2,5-3 ‰ körüli a gyakorisága a jelentés szerint. A 12. osztályosok kivételével a fiúk körében gyakoribb. Az **allergiás rhinitis** előfordulása az iskolás évek előrehaladtával növekedett. A középiskolás tanulók körében majdnem 5 ‰ volt a gyakorisága. A fiúknál figyelhető meg magasabb előfordulás. Az **atópiás, allergiás bőr és nyálkahártya elváltozások** aránya az utóbbi években nem változott lényegében, az általános iskolások között 1,5 ‰, a középiskolások között 2 ‰ a gyakoriság. A lányoknál gyakoribb.
- **Szomatiform zavarok** a középiskolásoknál fordultak elő gyakrabban (2,5 ‰). Az **evési és alvási zavarok** gyakorisága az életkor növekedésével emelkedik. Minden korosztály esetében megfigyelhető, hogy növekedett az **iskolai teljesítmény zavarai**val küzdő gyermekek aránya. Különösen magas volt a 4., 6. és 8. osztályosoknál, ahol 3 ‰ felett

van a gyakoriság, majd középiskolában csökken az előfordulása. **A magatartási és emocionális zavarok** előfordulása szintén az általános iskolások körében magasabb, de minden korcsoportban emelkedett az előfordulása. Az utóbbi két elváltozás fiúknál gyakrabban fordul elő.

- A jelentés adatai szerint az **epilepsziás** gyerekek aránya 3-4 ‰. Az **agyi bénulás és egyéb bénulás szindróma** gyakorisága 1,2-1,8 ‰ közötti.

## Összefoglalás

A népegészségügyi tevékenység végzéséhez, a gyermekek egészségi állapotának felméréséhez, a beavatkozások helyes megválasztásához és eredményének leméréséhez szükség van megbízható, számszerű adatok gyűjtésére, elemzésére. A nem-fertőző betegségekre vonatkozóan több adatforrás áll rendelkezésre. Ezek részben átfedő, egymással nehezen összevethető, sok esetben kérdéses pontosságú adatokat szolgáltatnak. Az iskola-egészségügyi munka nagy előnye, hogy a tankötelezettség korától az egész gyermek társadalom elérhető számára. A beteg gyermekek kiszűrése mellett így a gyermekek egészségi állapotának megítélésében is nagy szerepet kap. Az adatok megbízhatóságának növelése végett – a tárgyi feltételek (rendelő, minimum felszereltség, számítógép, egységes szoftver) megteremtése mellett – standardizált indikátor alapú adatgyűjtés bevezetése a célszerű. Az adatgyűjtést szükséges összehangolni az ezzel párhuzamosan folyó házi gyermekorvosi/háziorvosi morbiditási adatgyűjtéssel. Az iskola-egészségügytől a közösségi szűrővizsgálatokkal megcélzott betegségek (mozgásszervi betegségek, növekedés és tápláltság zavarai, érzékszervi betegségek), míg a házi gyermekorvosi/háziorvosi ellátórendszerrel az egyéb krónikus betegségek vonatkozásában várhatóak pontos adatok.

2016. január 11.

Az adatokat elemezte:  
Dr. Valek Andrea  
epidemiológus

## **Melléklet**

**A normál tantervű oktatási intézmények által beküldött jelentések száma megyénként és régióként  
2014/2015**

Megye, régió	Intézménytípus						Összesen
	Óvoda	Általános iskola	Gimnázium	Szakközépiskola	Szakiskola	Egyéb	
Budapest	0	333	126	102	50	0	611
Pest	0	331	44	35	19	0	429
<b>Közép-Magyarország</b>	<b>0</b>	<b>664</b>	<b>170</b>	<b>137</b>	<b>69</b>	<b>0</b>	<b>1040</b>
Fejér	0	132	22	28	17	0	199
Komárom-Esztergom	0	103	15	16	12	0	146
Veszprém	0	131	21	23	23	0	198
<b>Közép-Dunántúl</b>	<b>0</b>	<b>366</b>	<b>58</b>	<b>67</b>	<b>52</b>	<b>0</b>	<b>543</b>
Győr-Moson-Sopron	0	168	22	34	25	0	249
Vas	0	98	13	25	20	0	156
Zala	0	105	12	15	12	0	144
<b>Nyugat-Dunántúl</b>	<b>0</b>	<b>371</b>	<b>47</b>	<b>74</b>	<b>57</b>	<b>0</b>	<b>549</b>
Baranya	0	135	21	22	19	0	197
Somogy	0	138	13	26	24	0	201
Tolna	0	88	14	15	19	0	136
<b>Dél-Dunántúl</b>	<b>0</b>	<b>361</b>	<b>48</b>	<b>63</b>	<b>62</b>	<b>0</b>	<b>534</b>
Borsod-Abaúj-Zemplén	0	276	26	42	35	0	379
Heves	0	134	12	22	18	0	186
Nógrád	0	95	11	11	6	0	123
<b>Észak-Magyarország</b>	<b>0</b>	<b>505</b>	<b>49</b>	<b>75</b>	<b>59</b>	<b>0</b>	<b>688</b>
Hajdú-Bihar	0	150	31	41	26	0	248
Jász-Nagykun-Szolnok	0	134	22	31	22	0	209
Szabolcs-Szatmár-Bereg	0	218	32	32	27	0	309
<b>Észak-Alföld</b>	<b>0</b>	<b>502</b>	<b>85</b>	<b>104</b>	<b>75</b>	<b>0</b>	<b>766</b>
Bács-Kiskun	0	181	25	33	28	0	267
Békés	0	119	22	28	17	0	186
Csongrád	0	118	19	43	27	0	207
<b>Dél-Alföld</b>	<b>0</b>	<b>418</b>	<b>66</b>	<b>104</b>	<b>72</b>	<b>0</b>	<b>660</b>
<b>Ország összesen</b>	<b>0</b>	<b>3187</b>	<b>523</b>	<b>624</b>	<b>446</b>	<b>0</b>	<b>4780</b>

**A sajátos nevelési igényű gyermekeket oktató intézmények által beküldött  
jelentések száma megyénként és régióként  
2014/2015**

Megye, régió	Intézménytípus			
	Óvoda	Ált. isk.	Szakiskola	Összesen
Budapest	0	16	0	16
Pest	0	6	0	6
<b>Közép-Magyarország</b>	<b>0</b>	<b>22</b>	<b>0</b>	<b>22</b>
Fejér	0	7	0	7
Komárom-Esztergom	0	5	0	5
Veszprém	0	4	0	4
<b>Közép-Dunántúl</b>	<b>0</b>	<b>16</b>	<b>0</b>	<b>16</b>
Győr-Moson-Sopron	0	6	0	6
Vas	0	3	0	3
Zala	0	6	0	6
<b>Nyugat-Dunántúl</b>	<b>0</b>	<b>15</b>	<b>0</b>	<b>15</b>
Baranya	0	6	0	6
Somogy	0	4	0	4
Tolna	0	2	0	2
<b>Dél-Dunántúl</b>	<b>0</b>	<b>12</b>	<b>0</b>	<b>12</b>
Borsod-Abaúj-Zemplén	0	5	0	5
Heves	0	3	0	3
Nógrád	0	4	0	4
<b>Észak-Magyarország</b>	<b>0</b>	<b>12</b>	<b>0</b>	<b>12</b>
Hajdú-Bihar	0	6	0	6
Jász-Nagykun-Szolnok	0	2	0	2
Szabolcs-Szatmár-Bereg	0	5	0	5
<b>Észak-Alföld</b>	<b>0</b>	<b>13</b>	<b>0</b>	<b>13</b>
Bács-Kiskun	0	6	0	6
Békés	0	4	0	4
Csongrád	0	4	0	4
<b>Dél-Alföld</b>	<b>0</b>	<b>14</b>	<b>0</b>	<b>14</b>
<b>Ország összesen</b>	<b>0</b>	<b>104</b>	<b>0</b>	<b>104</b>



**Iskola-egészségügyi tevékenységet végző orvosok száma megyénként és régióként  
2014/2015**

<b>Megye, régió</b>	<b>Főfog. isk. o.</b>	<b>Házi gy. o.</b>	<b>Házi- orvos</b>	<b>Részf. belgy.</b>	<b>Részf. gy. o.</b>	<b>Részf. egyéb</b>	<b>Összesen.</b>
Budapest	60	216	7	1	34	8	326
Pest	16	130	53	1	13	3	216
<b>Közép-Magyarország</b>	<b>76</b>	<b>346</b>	<b>60</b>	<b>2</b>	<b>47</b>	<b>11</b>	<b>542</b>
Fejér	6	37	22	1	3	1	70
Komárom-Esztergom	5	35	23	0	4	3	70
Veszprém	5	40	30	1	1	1	78
<b>Közép-Dunántúl</b>	<b>16</b>	<b>112</b>	<b>75</b>	<b>2</b>	<b>8</b>	<b>5</b>	<b>218</b>
Győr-Moson-Sopron	7	42	43	1	4	2	99
Vas	5	26	30	1	4	2	68
Zala	7	24	46	0	2	0	79
<b>Nyugat-Dunántúl</b>	<b>19</b>	<b>92</b>	<b>119</b>	<b>2</b>	<b>10</b>	<b>4</b>	<b>246</b>
Baranya	12	44	32	1	0	2	91
Somogy	4	37	69	2	1	3	116
Tolna	2	21	24	2	2	2	53
<b>Dél-Dunántúl</b>	<b>18</b>	<b>102</b>	<b>125</b>	<b>5</b>	<b>3</b>	<b>7</b>	<b>260</b>
Borsod-Abaúj-Zemplén	17	50	84	2	4	4	161
Heves	14	22	32	0	1	1	70
Nógrád	3	20	36	0	0	0	59
<b>Észak-Magyarország</b>	<b>34</b>	<b>92</b>	<b>152</b>	<b>2</b>	<b>5</b>	<b>5</b>	<b>290</b>
Hajdú-Bihar	22	50	55	0	5	1	133
Jász-Nagykun-Szolnok	6	45	55	0	3	2	111
Szabolcs-Szatmár-Bereg	12	54	117	0	3	3	189
<b>Észak-Alföld</b>	<b>40</b>	<b>149</b>	<b>227</b>	<b>0</b>	<b>11</b>	<b>6</b>	<b>433</b>
Bács-Kiskun	12	52	55	1	10	1	131
Békés	2	34	27	1	7	3	74
Csongrád	17	33	36	0	4	1	91
<b>Dél-Alföld</b>	<b>31</b>	<b>119</b>	<b>118</b>	<b>2</b>	<b>21</b>	<b>5</b>	<b>296</b>
<b>Ország összesen</b>	<b>234</b>	<b>1012</b>	<b>876</b>	<b>15</b>	<b>105</b>	<b>43</b>	<b>2285</b>

**Az iskola-egészségügyi munkában résztvevő védőnők száma megyénként és régióként  
2014/2015**

<b>Megye, régió</b>	<b>Teljes munkaidejű iskolavédőnő</b>	<b>Részmunkaidejű védőnő</b>	<b>Védőnő összesen</b>
Budapest	206	61	267
Pest	100	160	260
<b>Közép-Magyarország</b>	<b>306</b>	<b>221</b>	<b>527</b>
Fejér	42	70	112
Komárom-Esztergom	33	52	85
Veszprém	41	65	106
<b>Közép-Dunántúl</b>	<b>116</b>	<b>187</b>	<b>303</b>
Győr-Moson-Sopron	50	86	136
Vas	30	66	96
Zala	37	72	109
<b>Nyugat-Dunántúl</b>	<b>117</b>	<b>224</b>	<b>341</b>
Baranya	47	74	121
Somogy	31	113	144
Tolna	23	79	102
<b>Dél-Dunántúl</b>	<b>101</b>	<b>266</b>	<b>367</b>
Borsod-Abaúj-Zemplén	63	200	263
Heves	37	82	119
Nógrád	23	53	76
<b>Észak-Magyarország</b>	<b>123</b>	<b>335</b>	<b>458</b>
Hajdú-Bihar	57	84	141
Jász-Nagykun-Szolnok	44	76	120
Szabolcs-Szatmár-Bereg	72	134	206
<b>Észak-Alföld</b>	<b>173</b>	<b>294</b>	<b>467</b>
Bács-Kiskun	53	126	179
Békés	36	72	108
Csongrád	47	77	124
<b>Dél-Alföld</b>	<b>136</b>	<b>275</b>	<b>411</b>
<b>Ország összesen</b>	<b>1072</b>	<b>1802</b>	<b>2874</b>

**Az iskolai tanulók és az orvosi iskola-egészségügyi tevékenység iskolatípusonként I.  
2014/2015**

	Intézménytípus									
	Óvoda		Általános iskola		Gimnázium		Szakközépiskola		Szakiskola	
	Száma	%	Száma	%	Száma	%	Száma	%	Száma	%
Az intézménybe beíratottak összes száma október 1-én	0		674635		172930		165599		86686	
Közülük gondozást igényel: szomato-mentális okból	0	0	96929	14,37	31330	18,12	33184	20,04	17843	20,58
szociális okból	0	0	81753	12,12	7090	4,10	15324	9,25	17431	20,11
Az intézményben balesetet szenvedők száma	0	0	7618	1,13	1171	0,68	102759	0,57	458	0,53
Az adott tanévben a szűrővizsgálatok száma	0	0	347293	51,48	102934	59,52	165806	62,05	56924	65,67
Az összes orvosi vizsgálat száma	0	0	589671	87,41	168517	97,45	26249	100,13	89124	102,81
A megvizsgáltak közül szakorvosi vizsgálatra utaltak száma	0	0	80823	23,27	17794	17,29	11430	25,54	21770	38,24
Pályaalkalmassági célból	0	0	0	0,00	410	0,40	31374	11,12	13359	23,47
Szakorvosi vizsgálatra utaltak beutalóinak száma	0	0	83736	104	18603	105	647	120	25517	117
Védőoltások száma	0	0	326454	48,39	25706	14,86	1280	0,39	584	0,67
Egészségvédelmi előadások száma	0	0	6661	0,99	1403	0,81	37297	0,77	938	1,08
Személyes tanácsadás	0	0	76287	11,31	35296	20,41	102759	22,52	22056	25,44

**Az iskolai tanulók és az orvosi iskola-egészségügyi tevékenység iskolatípusonként II.  
2014/2015**

	Intézménytípus								Összesen (I.+II. rész)	
	Gyógyped. óvoda		Gyógyped. ált. isk		Spec.szakiskola		Egyéb intézmény		Szám	%
	Szám	%	Szám	%	Szám	%	Szám	%		
Az intézménybe beíratottak összes száma október 1-én	0		6988		0		0		<b>1106838</b>	
Közülük gondozást igényel:										
szomato-mentális okból	0	0	5213	74,60	0	0	0	0	<b>184499</b>	<b>16,67</b>
szociális okból	0	0	2736	39,15	0	0	0	0	<b>124334</b>	<b>11,23</b>
Az intézményben balesetet szenvedők száma	0	0	178	2,55	0	0	0	0	<b>10376</b>	<b>0,94</b>
Az adott tanévben orvos által megvizsgált tanulók száma	0	0	4685	67,04	0	0	0	0	<b>614595</b>	<b>55,53</b>
Az összes orvosi vizsgálat száma	0	0	7447	106,57	0	0	0	0	<b>1020565</b>	<b>92,21</b>
A megvizsgáltak közül szakorvosi vizsgálatra utáltak száma	0	0	1461	31,18	0	0	0	0	<b>148097</b>	<b>24,10</b>
Pályaalkalmassági célból	0	0	0	0,00	0	0	0	0	<b>25199</b>	<b>4,10</b>
Szakorvosi vizsgálatra utáltak beutalóinak száma	0	0	1690	116	0	0	0	0	<b>160920</b>	<b>109</b>
Védőoltások száma	0	0	1199	17,16	0	0	0	0	<b>354590</b>	<b>32,04</b>
Egészségvédelmi előadások száma	0	0	128	1,83	0	0	0	0	<b>10410</b>	<b>0,94</b>
Személyes tanácsadás	0	0	1892	27,07	0	0	0	0	<b>172828</b>	<b>15,61</b>

**A jelentett betegségek illetve elváltozások száma és 1000 gyermekre számított értéke  
a megvizsgáltak körében  
2014/2015**

Betegségek megnevezése	2. osztályosok		4. osztályosok		6. osztályosok		8. osztályosok		10. osztályosok		12. osztályosok	
	eset	%o	eset	%o	eset	%o	eset	%o	eset	%o	eset	%o
01. Beiratottak száma	85361		77698		79247		77353		87359		82947	
02. Megvizsgáltak száma	84095		76588		77983		76096		84275		80333	
03. Tartási rendellenesség	7258	86,31	7744	101,11	8978	115,13	9419	123,78	11429	135,62	9861	122,75
04. Scoliosis	4509	53,62	5575	72,79	6987	89,60	8524	112,02	11914	141,37	10238	127,44
05. Morbus Scheuermann	36	0,43	57	0,74	174	2,23	325	4,27	634	7,52	547	6,81
06. Chondropathiák	214	2,54	197	2,57	287	3,68	464	6,10	925	10,98	893	11,12
07. Lúdtalp	24051	286,00	23130	302,01	21981	281,87	19890	261,38	21604	256,35	18612	231,69
08. Fénytörési hibák	11034	131,21	13925	181,82	15333	196,62	16605	218,21	21678	257,23	22266	277,17
09. Kancsalság	624	7,42	593	7,74	486	6,23	393	5,16	463	5,49	393	4,89
10. Amblyopia	259	3,08	341	4,45	386	4,95	392	5,15	550	6,53	475	5,91
11. Színlátás zavarai	336	4,00	491	6,41	1488	19,08	1274	16,74	1469	17,43	1263	15,72
12. Vakság és csökkent látás	373	4,44	401	5,24	474	6,08	413	5,43	353	4,19	386	4,80
13. Sükettség és hallásvesztés	588	6,99	527	6,88	552	7,08	503	6,61	646	7,67	604	7,52
14. Hypertónia	216	2,57	351	4,58	691	8,86	1404	18,45	1989	23,60	2129	26,50
15. Vitium, cardiomyopathiák	375	4,46	337	4,40	319	4,09	272	3,57	454	5,39	424	5,28
16. Ritmuszavarok	324	3,85	288	3,76	291	3,73	309	4,06	417	4,95	363	4,52
17. Nemfertőzőes vékony- és vastagbélgyulladás	32	0,38	29	0,38	34	0,44	53	0,70	120	1,42	151	1,88
18. Coeliakia és egyéb tápl. intol., allergia	836	9,94	764	9,98	737	9,45	618	8,12	914	10,85	829	10,32
19. Krónikus vesebetegségek	157	1,87	130	1,70	155	1,99	134	1,76	241	2,86	226	2,81
20. Visszamaradt here	102	1,21	52	0,68	19	0,24	12	0,16	3	0,04	10	0,12
21. Havivérzés zavarai	1	0,01	14	0,18	86	1,10	222	2,92	778	9,23	661	8,23
22. Diabetes mellitus	121	1,44	176	2,30	199	2,55	175	2,30	312	3,70	279	3,47
23. Golyva	79	0,94	282	3,68	432	5,54	525	6,90	733	8,70	788	9,81
24. Obesitas	8567	101,87	9193	120,03	9254	118,67	8871	116,58	9961	118,20	10002	124,51
25. Kóros soványság	2152	25,59	1926	25,15	2036	26,11	1667	21,91	1941	23,03	1677	20,88
26. Növekedés elmaradása	461	5,48	375	4,90	407	5,22	342	4,49	479	5,68	282	3,51
27. Anaemia	315	3,75	326	4,26	403	5,17	478	6,28	572	6,79	489	6,09
28. Asthma	2389	28,41	2169	28,32	2261	28,99	1841	24,19	2400	28,48	2037	25,36
29. Allergiás rhinitis	1853	22,03	2000	26,11	2510	32,19	2516	33,06	4104	48,70	3765	46,87
30. Atopias, allergiás bőr és nyálkahártya jel.	1195	14,21	1160	15,15	1148	14,72	1184	15,56	1623	19,26	1407	17,51
31. Szomatiform zavarok	111	1,32	103	1,34	117	1,50	132	1,73	223	2,65	183	2,28
32. Evési és alvási zavarok	44	0,52	43	0,56	53	0,68	78	1,03	161	1,91	145	1,80
33. Iskolai teljesítmény sajátos zavarai	2262	26,90	2330	30,42	2584	33,14	2357	30,97	1821	21,61	1624	20,22
34. Magatartási és emocionális zavarok	1459	17,35	1367	17,85	1478	18,95	1202	15,80	954	11,32	716	8,91
35. Epilepszia	269	3,20	270	3,53	299	3,83	303	3,98	357	4,24	292	3,63
36. Agyi bénulás és egyéb bénulásos szindróma	136	1,62	128	1,67	104	1,33	135	1,77	144	1,71	98	1,22

**A jelentett betegségek illetve elváltozások száma  
a megvizsgált fiúk és lányok körében  
2014/2015**

Betegségek megnevezése	2. osztályosok		4. osztályosok		6. osztályosok		8. osztályosok		10. osztályosok		12. osztályosok	
	fiú	lány	fiú	lány	fiú	lány	fiú	lány	fiú	lány	fiú	lány
01. Beiratottak száma	43748	41613	39979	37719	40659	38588	39275	38078	45786	41573	42277	40670
02. Megvizsgáltak száma	43072	41023	39387	37201	39988	37995	38607	37489	44143	40132	40980	39353
03. Tartási rendellenesség	3903	3355	4187	3557	4820	4158	5067	4352	6484	4945	5337	4524
04. Scoliosis	2161	2348	2685	2890	3302	3685	3978	4546	5663	6251	4466	5772
05. Morbus Scheuermann	18	18	30	27	90	84	189	136	379	255	321	226
06. Chondropathiák	113	101	106	91	149	138	247	217	393	532	364	529
07. Lúdtalp	13066	10985	12304	10826	12028	9953	10699	9191	11512	10092	9779	8833
08. Fénytörési hibák	5085	5949	6463	7462	6903	8430	7370	9235	9586	12092	9605	12661
09. Kancsalság	283	341	295	298	244	242	197	196	222	241	186	207
10. Amblyopia	112	147	164	177	174	212	173	219	278	272	244	231
11. Színlátás zavarai	309	27	460	31	1389	99	1217	57	1404	65	1210	53
12. Vakság és csökkent látás	176	197	178	223	230	244	213	200	176	177	194	192
13. Sükettség és hallásvesztés	342	246	301	226	304	248	278	225	369	277	356	248
14. Hypertónia	117	99	206	145	383	308	995	409	1509	480	1695	434
15. Vitium, cardiomyopathiák	172	203	164	173	162	157	119	153	239	215	189	235
16. Ritmuszavarok	169	155	148	140	129	162	133	176	192	225	153	210
17. Nemfertőzőes vékony- és vastagbélgyulladás	18	14	20	9	13	21	26	27	56	64	77	74
18. Coeliakia és egyéb tápl. intolerancia, allergia	394	442	331	433	316	421	275	343	363	551	276	553
19. Krónikus vesebetegségek	83	74	66	64	74	81	71	63	101	140	102	124
20. Visszamaradt here	102	0	52	0	19	0	12	0	3	0	10	0
21. Havivérzés zavarai	0	1	0	14	0	86	0	222	0	778	0	661
22. Diabetes mellitus	72	49	84	92	107	92	80	95	146	166	145	134
23. Golyva	34	45	117	165	147	285	149	376	129	604	117	671
24. Obesitas	4328	4239	4764	4429	4852	4402	4611	4260	5392	4569	5377	4625
25. Kóros soványság	1157	995	975	951	1099	937	943	724	1028	913	784	893
26. Növekedés elmaradása	240	221	220	155	235	172	171	171	184	295	100	182
27. Anaemia	139	176	145	181	150	253	131	347	97	475	70	419
28. Asthma	1500	889	1331	838	1343	918	1078	763	1324	1076	999	1038
29. Allergiás rhinitis	1086	767	1144	856	1461	1049	1389	1127	2259	1845	2050	1715
30. Atopias, allergiás bőr és nyálkahártya jel.	551	644	492	668	513	635	530	654	789	834	665	742
31. Szomatiform zavarok	66	45	63	40	64	53	76	56	88	135	76	107
32. Evési és alvási zavarok	15	29	19	24	25	28	35	43	71	90	73	72
33. Iskolai teljesítmény sajátos zavarai	1457	805	1497	833	1626	958	1509	848	1158	663	1029	595
34. Magatartási és emocionális zavarok	1022	437	928	439	982	496	772	430	525	429	390	326
35. Epilepszia	155	114	151	119	160	139	154	149	191	166	134	158
36. Agyi bénulás és egyéb bénulós szindróma	74	62	79	49	57	47	64	71	85	59	62	36

**A jelentett betegségek illetve elváltozások  
1000 fiúra és lányra számítva  
2014/2015**

Betegségek megnevezése	2. osztályosok		4. osztályosok		6. osztályosok		8. osztályosok		10. osztályosok		12. osztályosok	
	fiú	lány	fiú	lány	fiú	lány	fiú	lány	fiú	lány	fiú	lány
01. Beiratottak száma	43748	41613	39979	37719	40659	38588	39275	38078	45786	41573	42277	40670
02. Megvizsgáltak száma	43072	41023	39387	37201	39988	37995	38607	37489	44143	40132	40980	39353
03. Tartási rendellenesség	90,62	81,78	106,30	95,62	120,54	109,44	131,25	116,09	146,89	123,22	130,23	114,96
04. Scoliosis	50,17	57,24	68,17	77,69	82,57	96,99	103,04	121,26	128,29	155,76	108,98	146,67
05. Morbus Scheuermann	0,42	0,44	0,76	0,73	2,25	2,21	4,90	3,63	8,59	6,35	7,83	5,74
06. Chondropathiák	2,62	2,46	2,69	2,45	3,73	3,63	6,40	5,79	8,90	13,26	8,88	13,44
07. Lúdtalp	303,35	267,78	312,39	291,01	300,79	261,96	277,13	245,17	260,79	251,47	238,63	224,46
08. Fénytörési hibák	118,06	145,02	164,09	200,59	172,63	221,87	190,90	246,34	217,16	301,31	234,38	321,73
09. Kancsalság	6,57	8,31	7,49	8,01	6,10	6,37	5,10	5,23	5,03	6,01	4,54	5,26
10. Amblyopia	2,60	3,58	4,16	4,76	4,35	5,58	4,48	5,84	6,30	6,78	5,95	5,87
11. Színlátás zavarai	7,17	0,66	11,68	0,83	34,74	2,61	31,52	1,52	31,81	1,62	29,53	1,35
12. Vakság és csökkent látás	4,09	4,80	4,52	5,99	5,75	6,42	5,52	5,33	3,99	4,41	4,73	4,88
13. Sükettség és hallásvesztés	7,94	6,00	7,64	6,08	7,60	6,53	7,20	6,00	8,36	6,90	8,69	6,30
14. Hypertónia	2,72	2,41	5,23	3,90	9,58	8,11	25,77	10,91	34,18	11,96	41,36	11,03
15. Vitium, cardiomyopathiák	3,99	4,95	4,16	4,65	4,05	4,13	3,08	4,08	5,41	5,36	4,61	5,97
16. Ritmuszavarok	3,92	3,78	3,76	3,76	3,23	4,26	3,44	4,69	4,35	5,61	3,73	5,34
17. Nemfertőzőes vékony- és vastagbélgyulladás	0,42	0,34	0,51	0,24	0,33	0,55	0,67	0,72	1,27	1,59	1,88	1,88
18. Coeliakia és egyéb tápl. intoler., allergia	9,15	10,77	8,40	11,64	7,90	11,08	7,12	9,15	8,22	13,73	6,73	14,05
19. Krónikus vesebetegségek	1,93	1,80	1,68	1,72	1,85	2,13	1,84	1,68	2,29	3,49	2,49	3,15
20. Visszamaradt here	2,37	0,00	1,32	0,00	0,48	0,00	0,31	0,00	0,07	0,00	0,24	0,00
21. Havivérzés zavarai	0,00	0,02	0,00	0,38	0,00	2,26	0,00	5,92	0,00	19,39	0,00	16,80
22. Diabetes mellitus	1,67	1,19	2,13	2,47	2,68	2,42	2,07	2,53	3,31	4,14	3,54	3,41
23. Golyva	0,79	1,10	2,97	4,44	3,68	7,50	3,86	10,03	2,92	15,05	2,86	17,05
24. Obesitas	100,48	103,33	120,95	119,06	121,34	115,86	119,43	113,63	122,15	113,85	131,21	117,53
25. Kóros soványság	26,86	24,25	24,75	25,56	27,48	24,66	24,43	19,31	23,29	22,75	19,13	22,69
26. Növekedés elmaradása	5,57	5,39	5,59	4,17	5,88	4,53	4,43	4,56	4,17	7,35	2,44	4,62
27. Anaemia	3,23	4,29	3,68	4,87	3,75	6,66	3,39	9,26	2,20	11,84	1,71	10,65
28. Asthma	34,83	21,67	33,79	22,53	33,59	24,16	27,92	20,35	29,99	26,81	24,38	26,38
29. Allergiás rhinitis	25,21	18,70	29,05	23,01	36,54	27,61	35,98	30,06	51,17	45,97	50,02	43,58
30. Atopias, allergiás bőr és nyálkahártya jel.	12,79	15,70	12,49	17,96	12,83	16,71	13,73	17,45	17,87	20,78	16,23	18,85
31. Szomatiform zavarok	1,53	1,10	1,60	1,08	1,60	1,39	1,97	1,49	1,99	3,36	1,85	2,72
32. Evési és alvási zavarok	0,35	0,71	0,48	0,65	0,63	0,74	0,91	1,15	1,61	2,24	1,78	1,83
33. Iskolai teljesítmény sajátos zavarai	33,83	19,62	38,01	22,39	40,66	25,21	39,09	22,62	26,23	16,52	25,11	15,12
34. Magatartási és emocionális zavarok	23,73	10,65	23,56	11,80	24,56	13,05	20,00	11,47	11,89	10,69	9,52	8,28
35. Epilepszia	3,60	2,78	3,83	3,20	4,00	3,66	3,99	3,97	4,33	4,14	3,27	4,01
36. Agyi bénulás és egyéb bénulásos szindróma	1,72	1,51	2,01	1,32	1,43	1,24	1,66	1,89	1,93	1,47	1,51	0,91

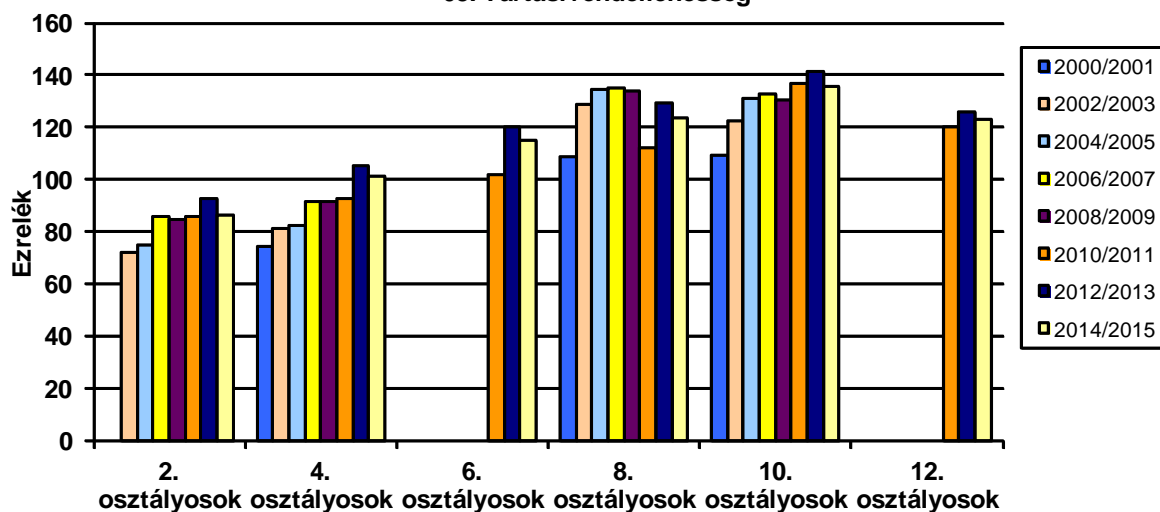
## **Függelék**



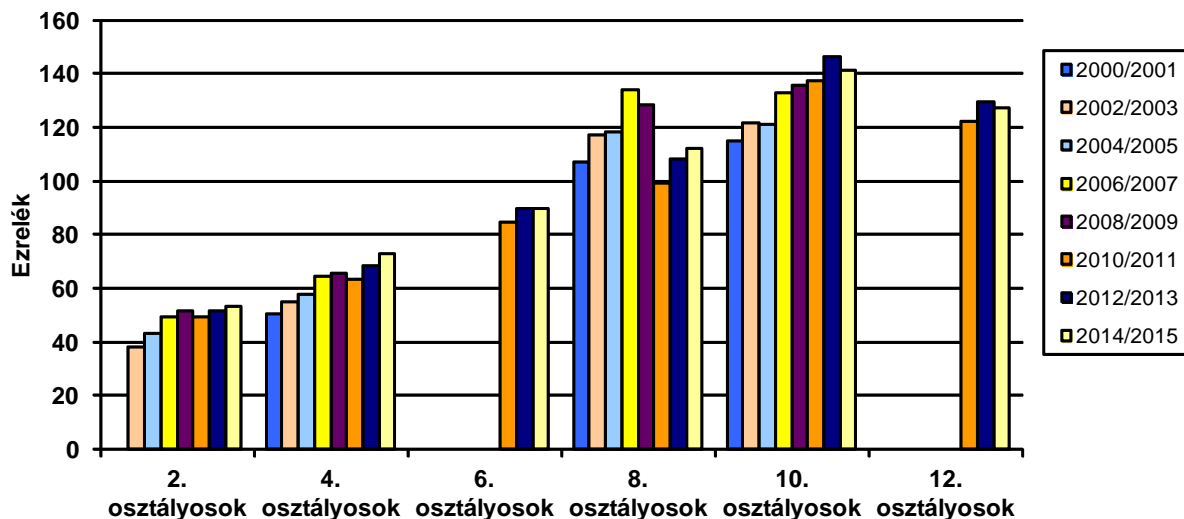
## **Morbiditási adatlapon jelentendő betegségek megnevezése**

01. Beiratottak száma
02. Megvizsgáltak száma
03. Tartási rendellenesség
04. Scoliosis
05. Morbus Scheuermann
06. Chondropathiák
07. Lúdtalp
08. Fénytörési hibák és alkalmazkodási nehézségek
09. Kancsalság
10. Amblyopia
11. Színlátás zavarai
12. Vakság és csökkent látás
13. Süketség és hallásvesztés
14. Hypertónia
15. Vitium, cardiomyopathiák
16. Ritmuszavarok
17. Nemfertőzőes vékony- és vastagbélgyulladások
18. Coeliakia és egyéb táplálkozási intolerancia, allergia
19. Krónikus vesebetegségek
20. Visszamaradt here
21. Havivérzés zavarai
22. Diabetes mellitus
23. Golyva
24. Obesitas
25. Kóros soványság
26. Növekedés elmaradása
27. Anaemia
28. Asthma
29. Allergiás rhinitis
30. Atopiás, allergiás bőr és nyálkahártya jelenségek
31. Szomatiform zavarok
32. Evési és alvási zavarok
33. Iskolai teljesítmény sajátos zavarai
34. Magatartási és emocionális zavarok
35. Epilepszia
36. Agyi bénulás és egyéb bénulásos szindrómák

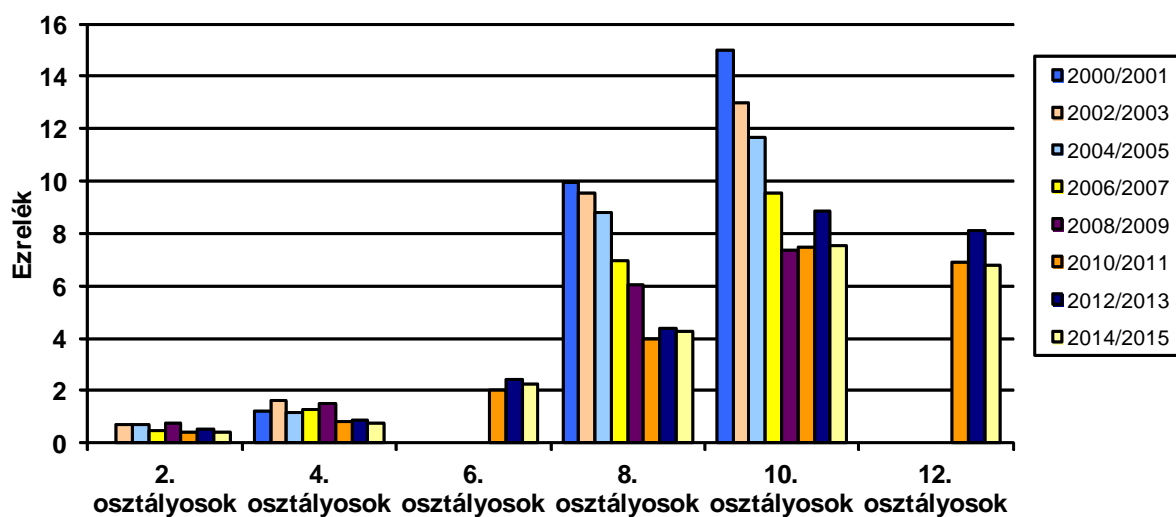
### 03. Tartási rendellenesség



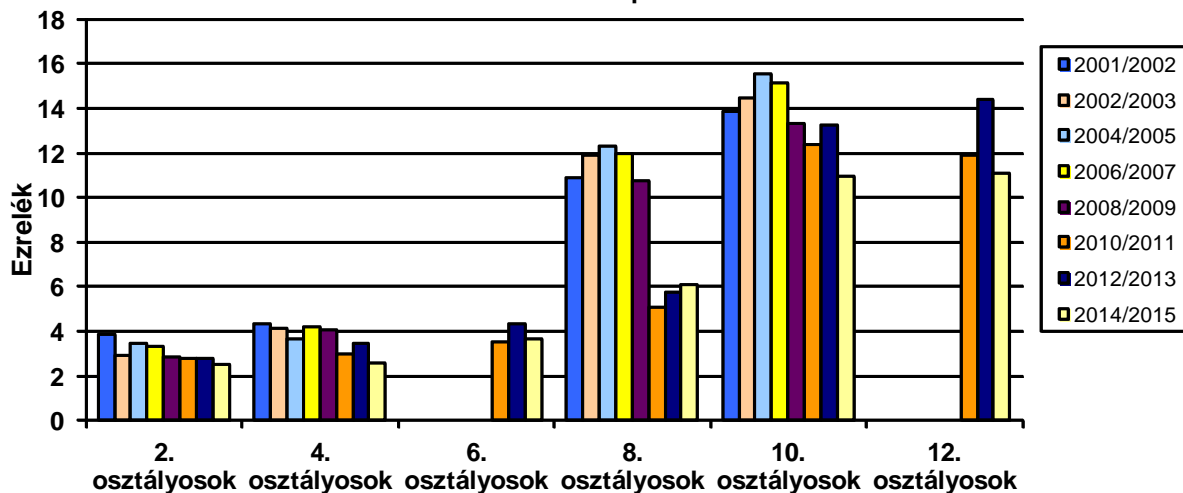
### 04. Scoliosis



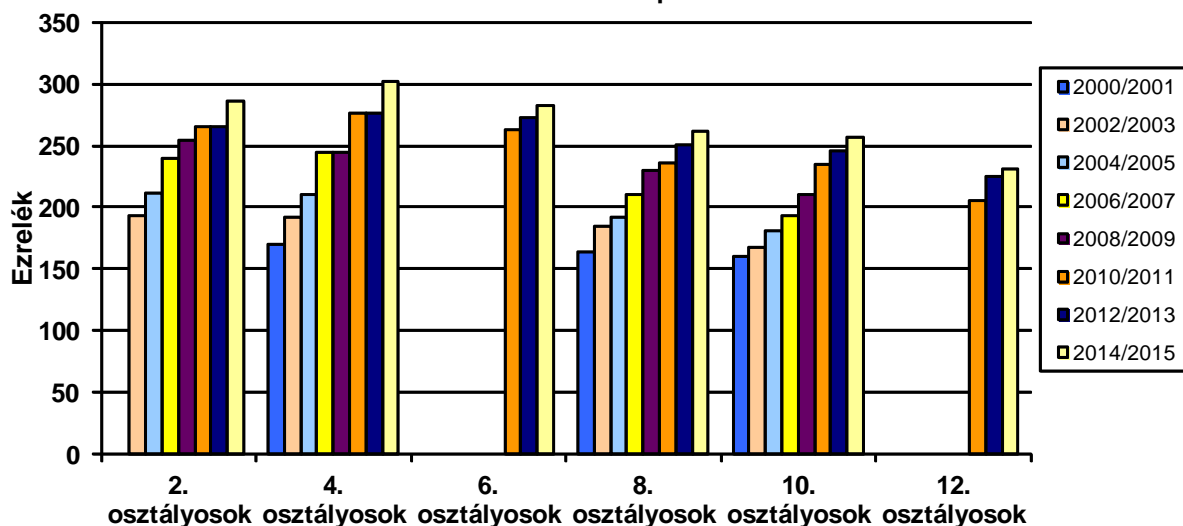
### 05. Morbus Scheuermann



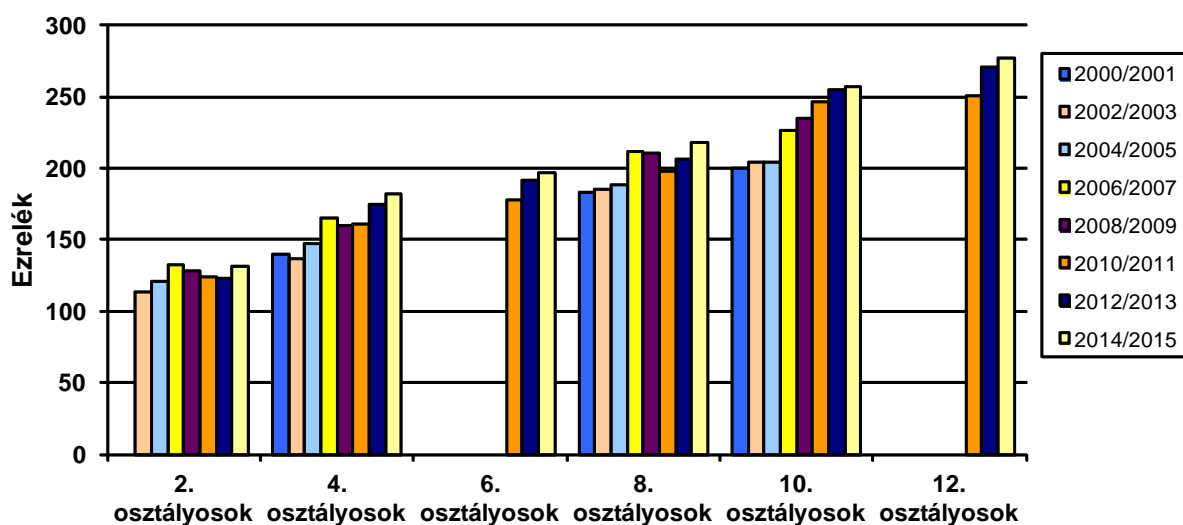
### 06. Chondropathiák



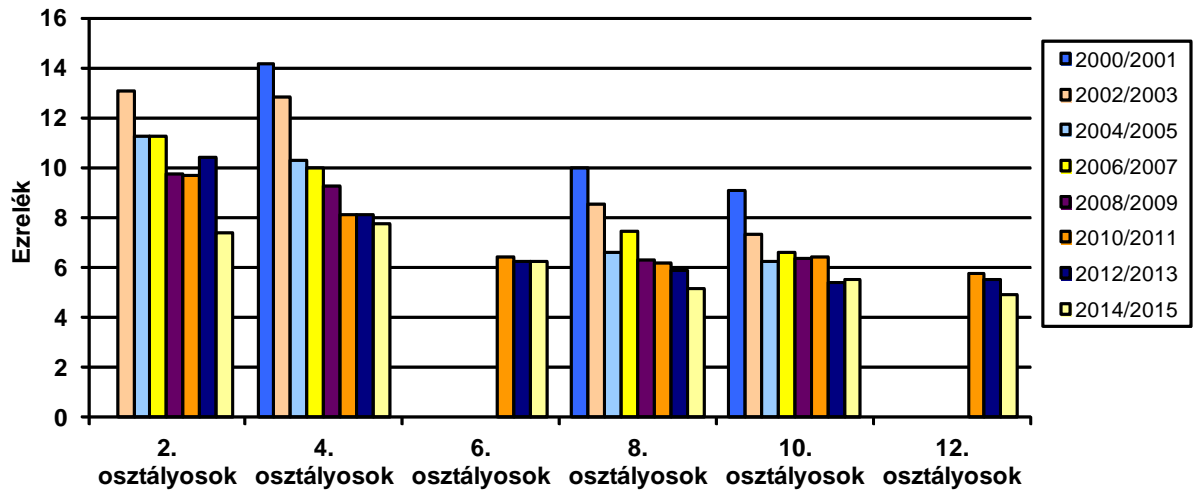
### 07. Lúdtalp



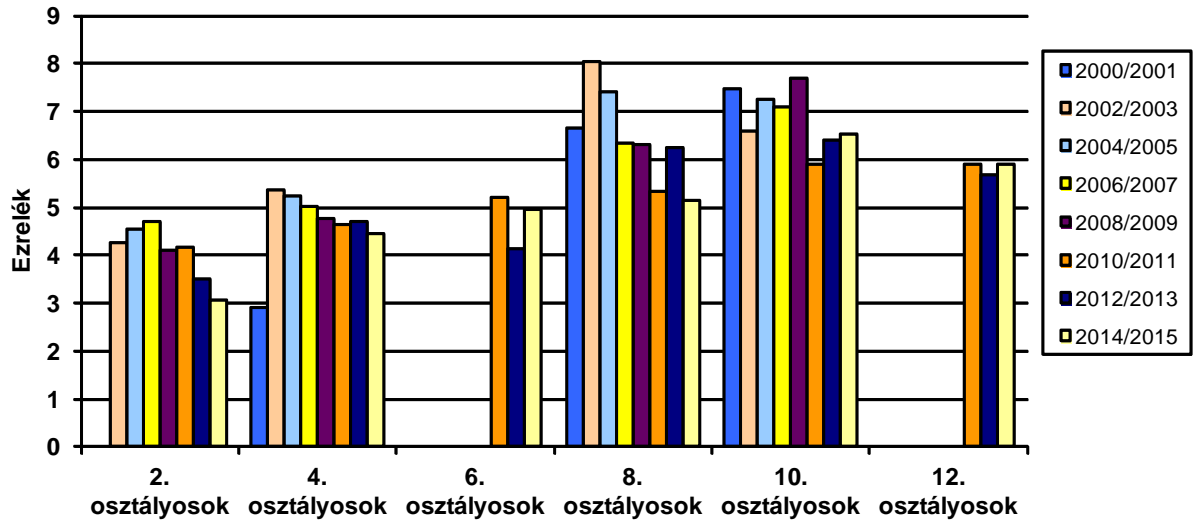
### 08. Fénytörési hibák



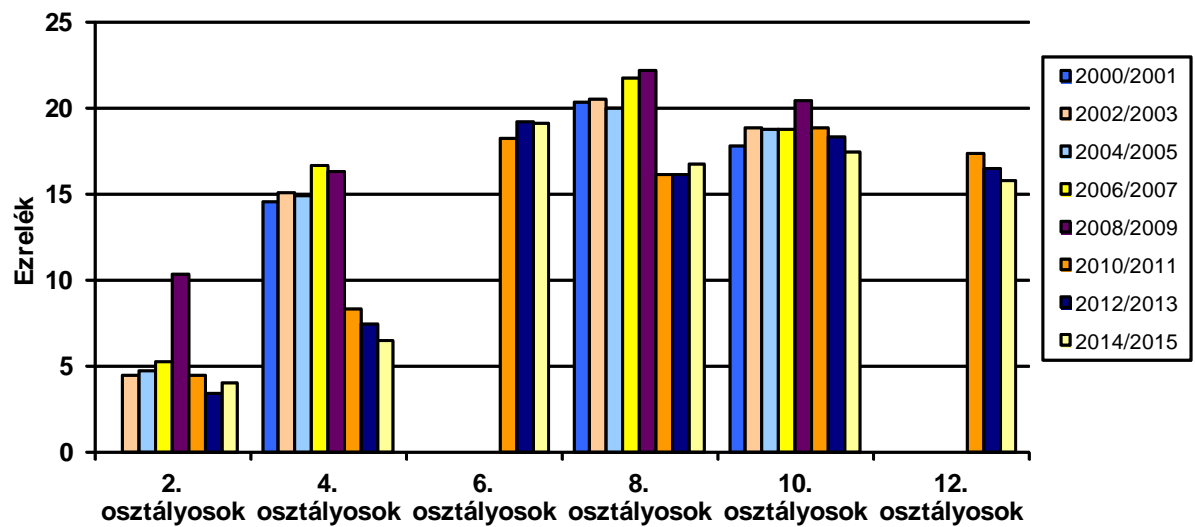
### 09. Kancsalság



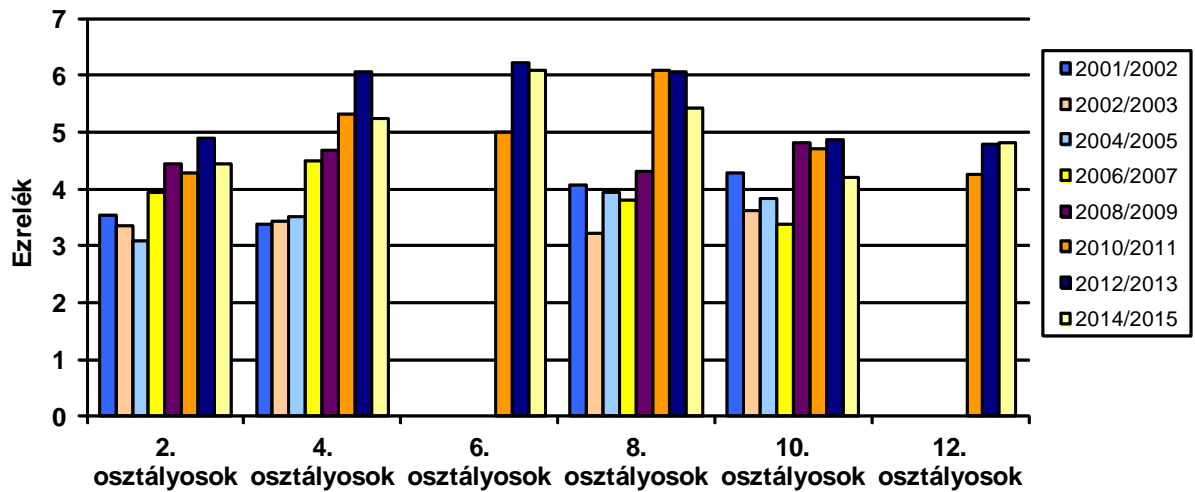
### 10. Amblyopia



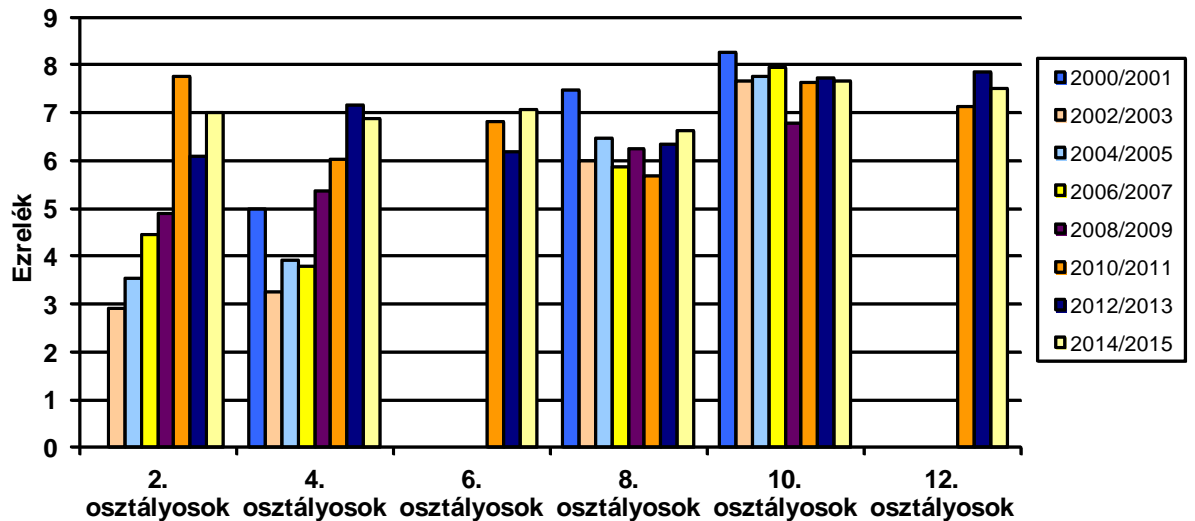
### 11. Színlátás zavarai



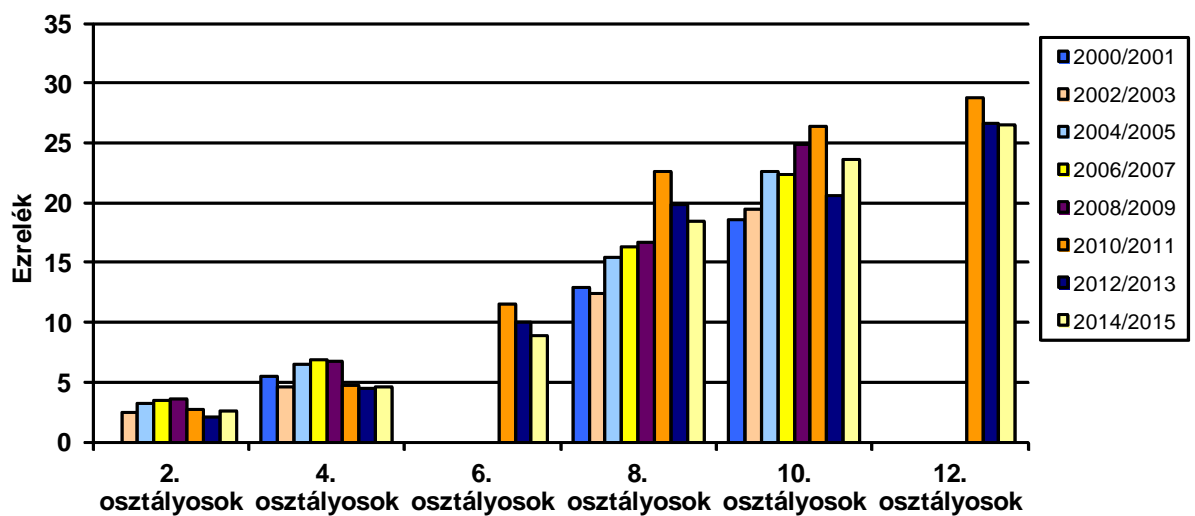
### 12. Vakság és csökkent látás



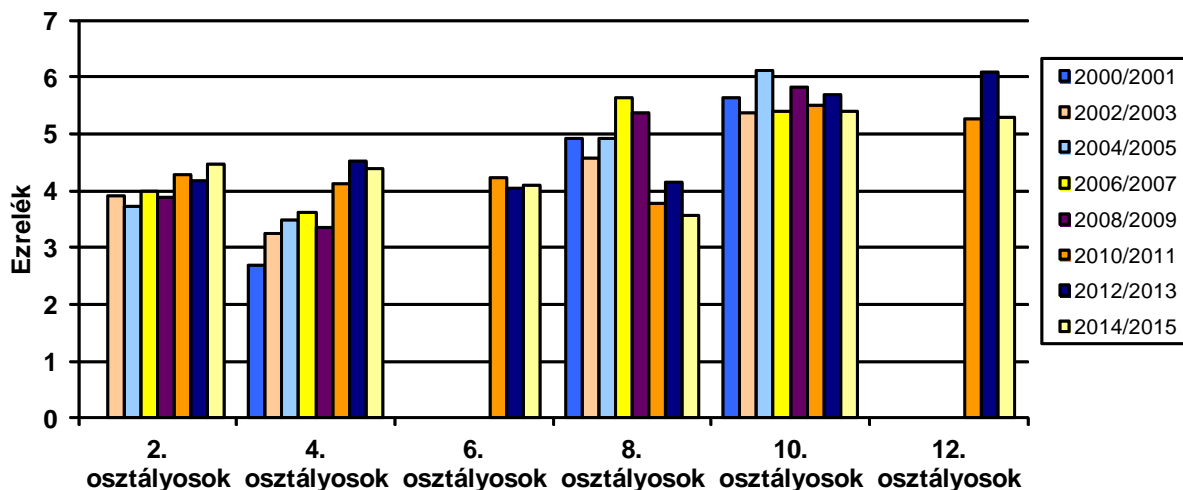
### 13. Sükettség és hallásvesztés



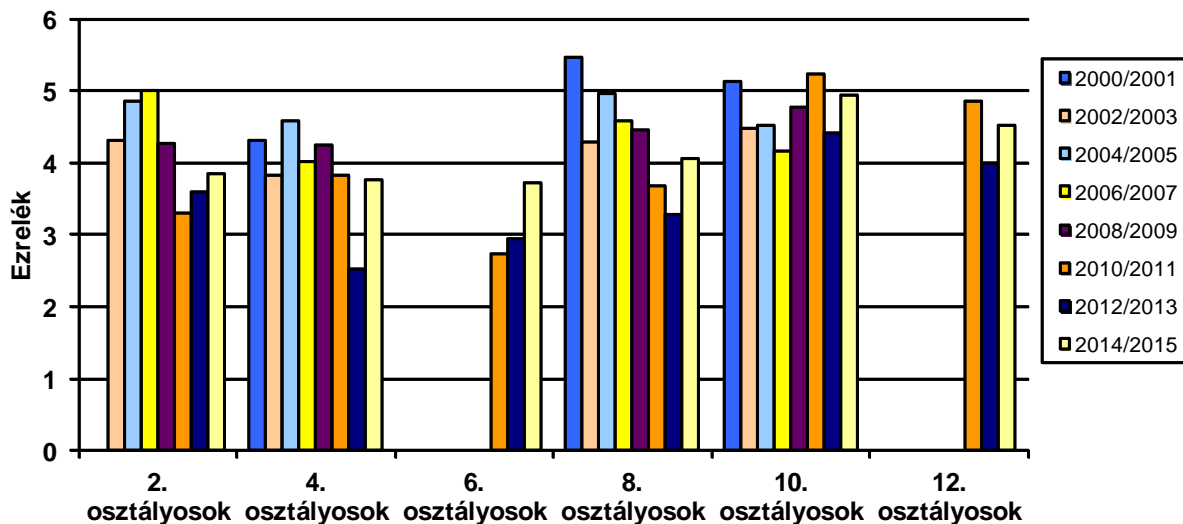
### 14. Hypertonia



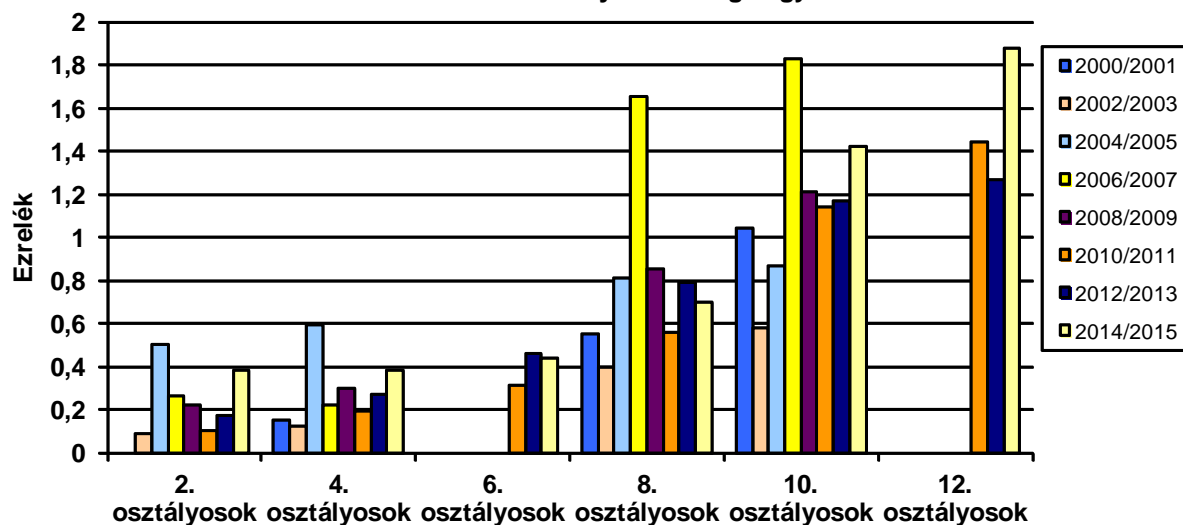
### 15. Vitium, cardiomyopathia



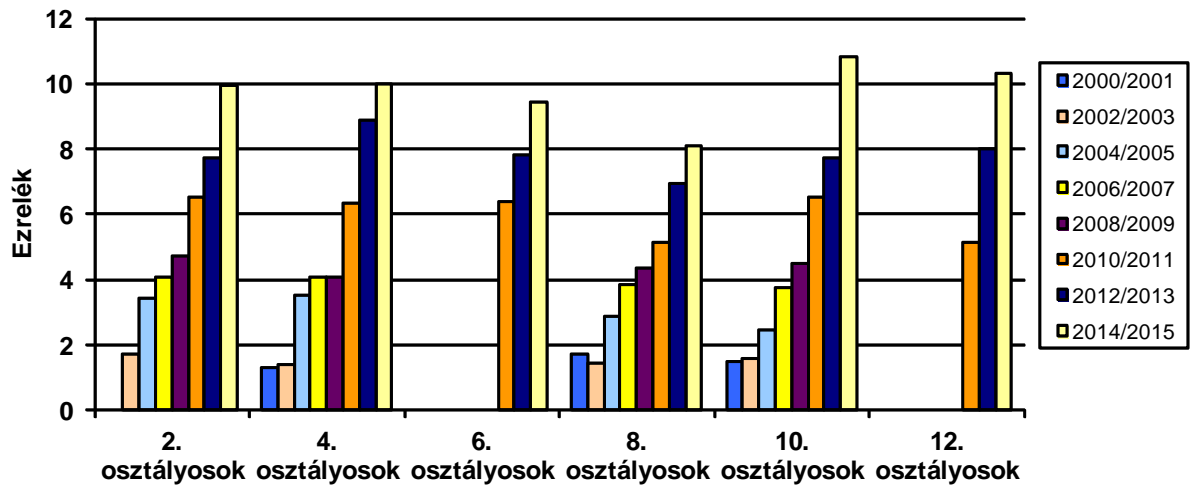
### 16. Ritmuszavarok



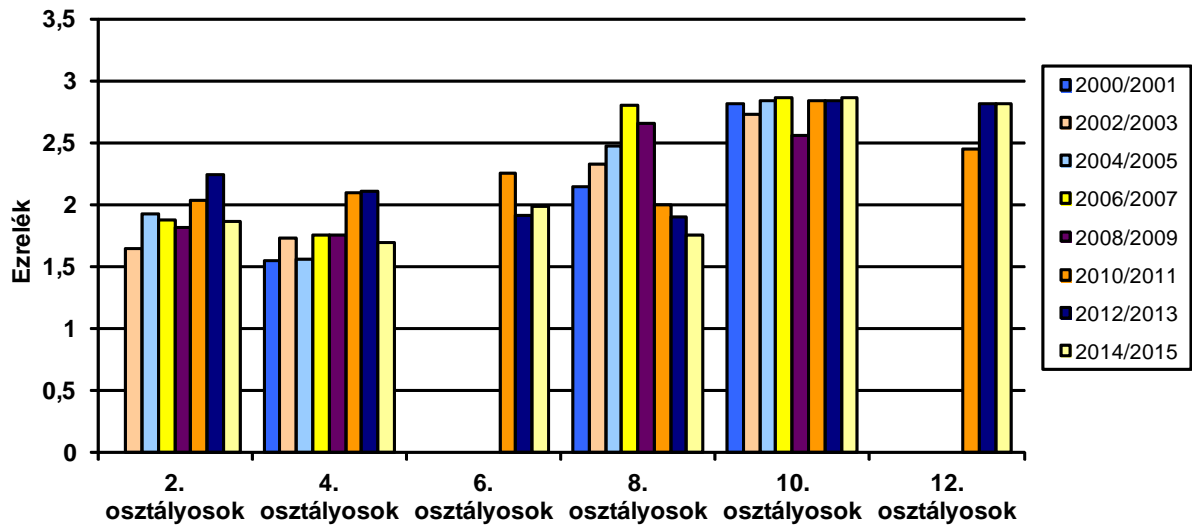
### 17. Nem fertőzőes vékony- és vastagbélgyulladás



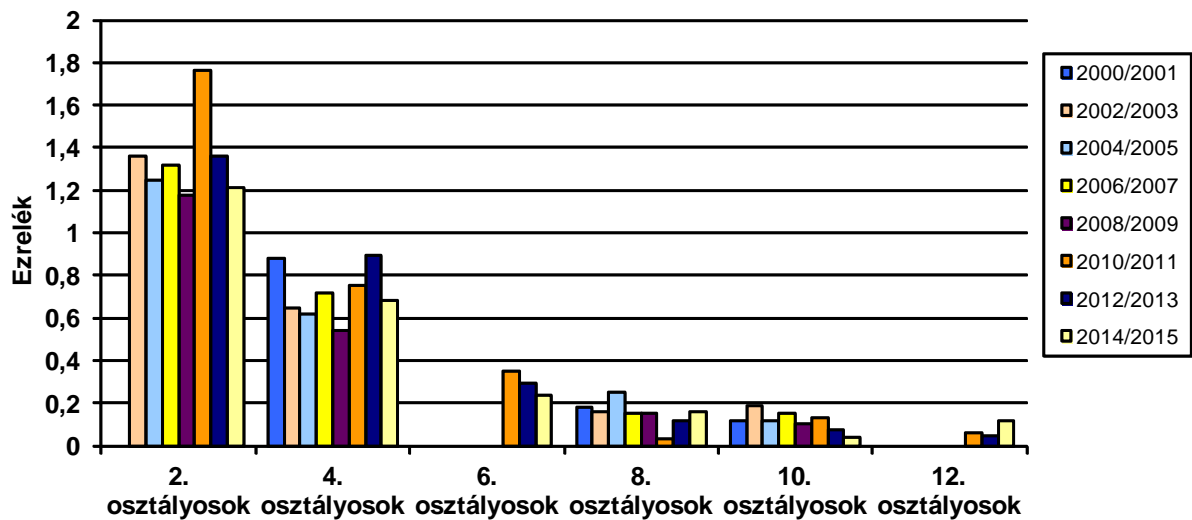
### 18. Coeliakia és egyéb táplálék intolerancia, allergia



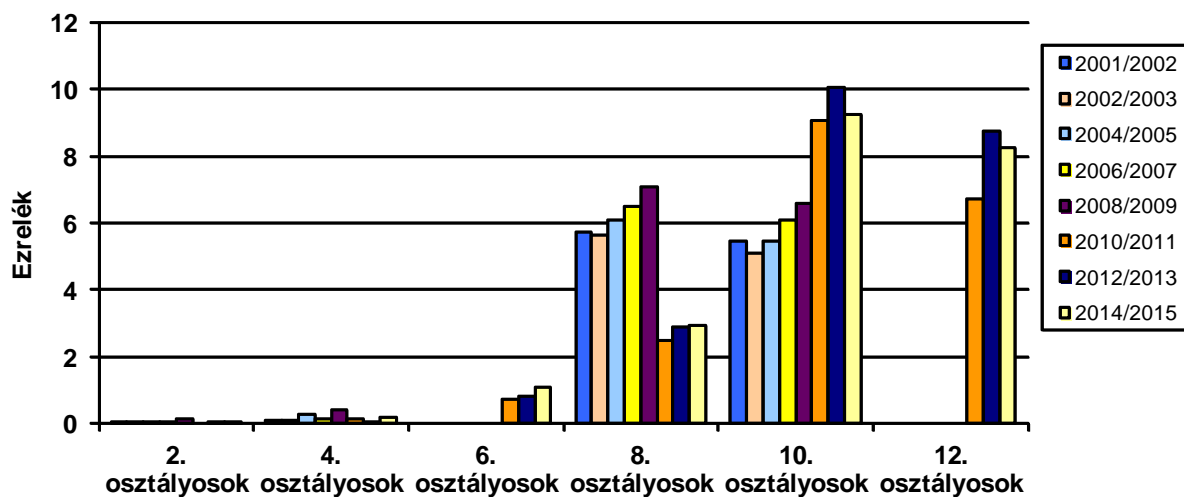
### 19. Krónikus vesebetegségek



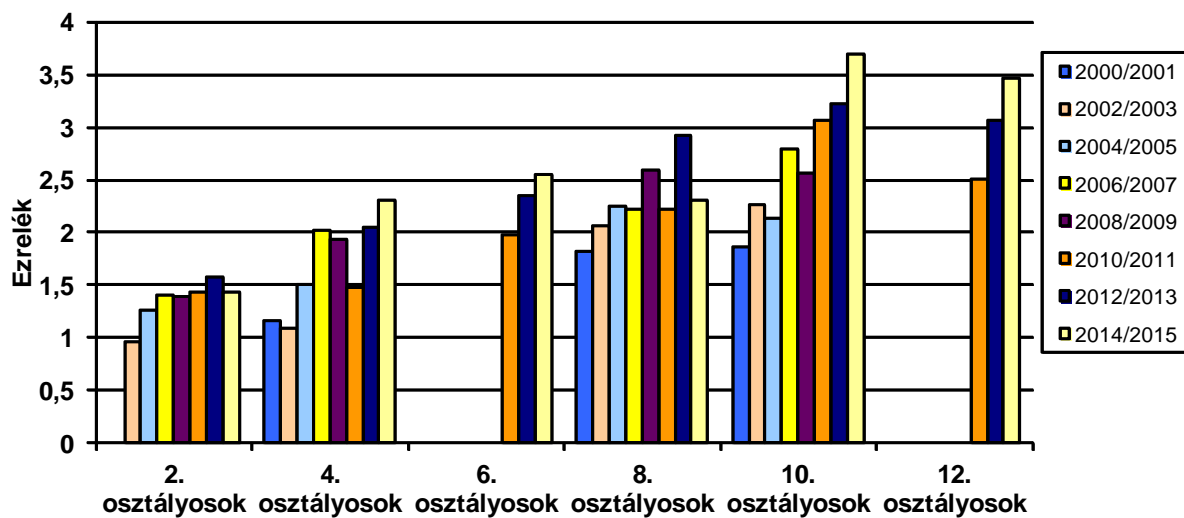
### 20. Visszamaradt here



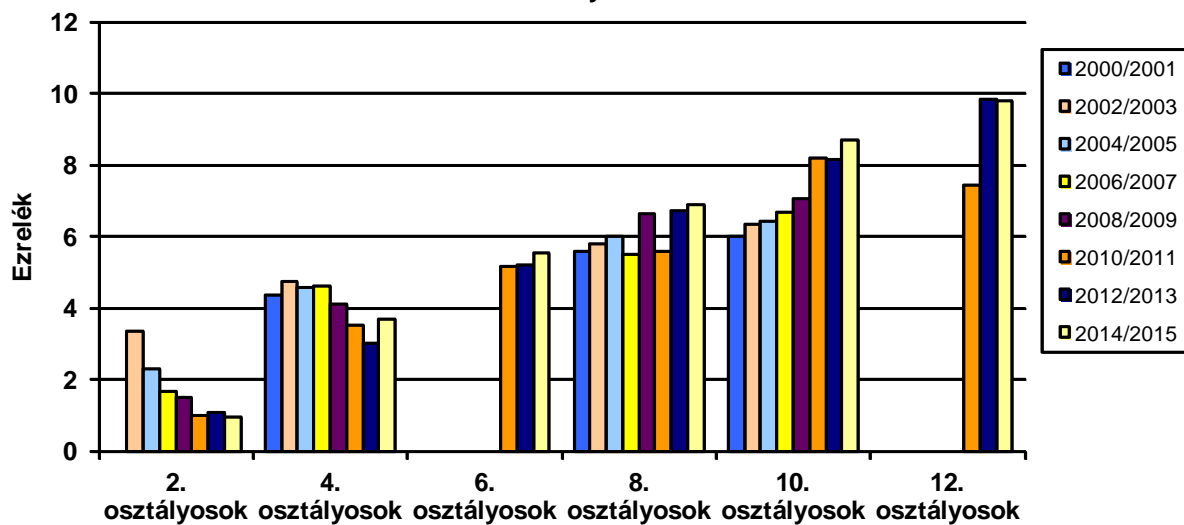
21. Havivérzés zavarai



22. Diabetes mellitus

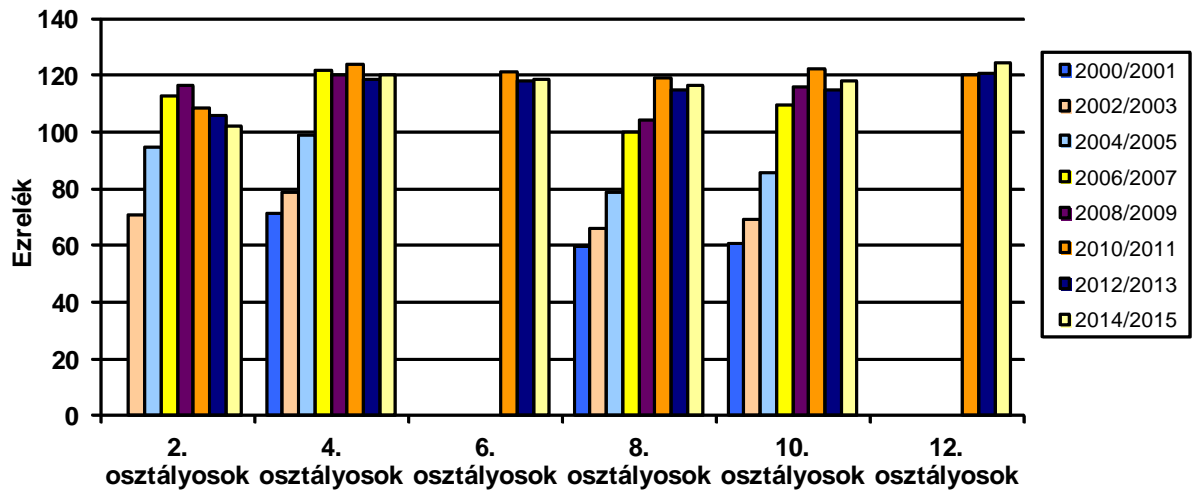


23. Golyva

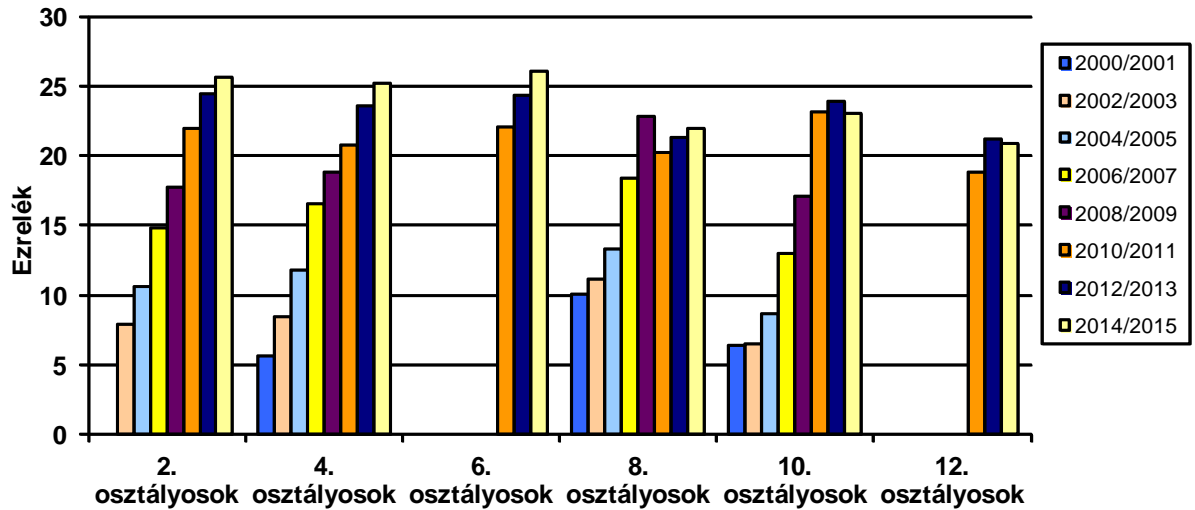




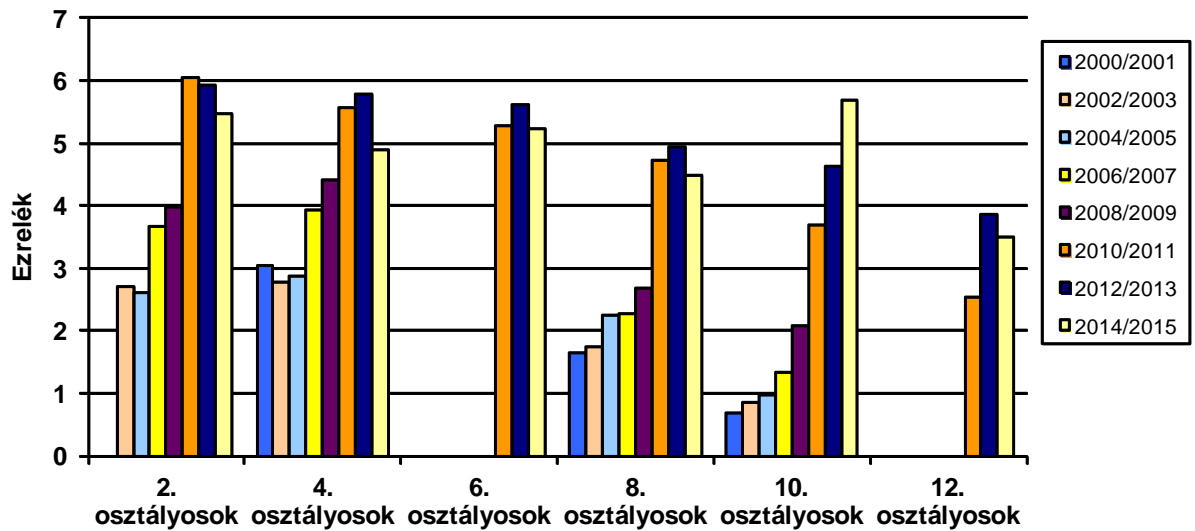
24. Obesitas



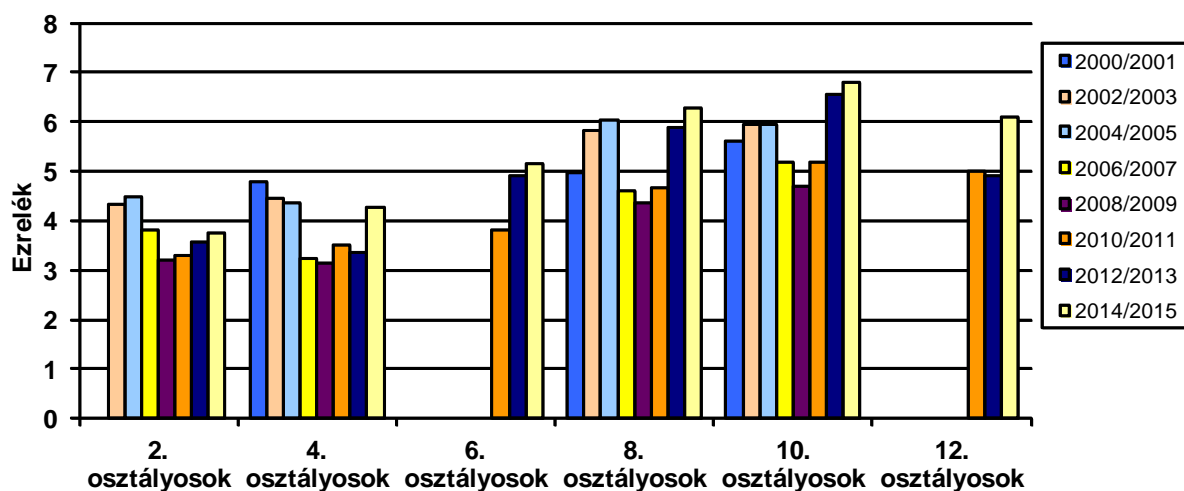
25. Kóros soványság



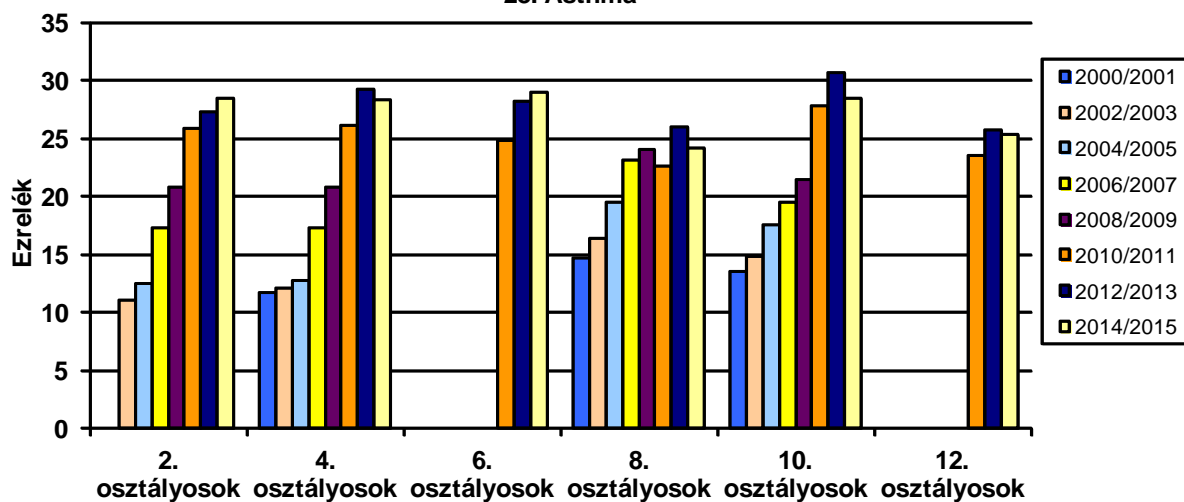
26. Növekedés elmaradása



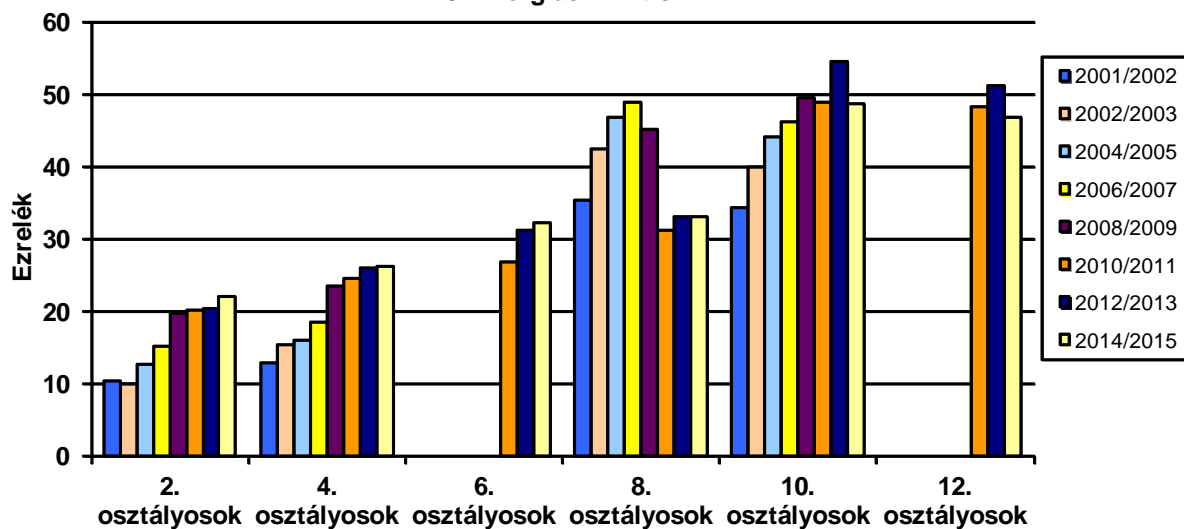
### 27. Anaemia



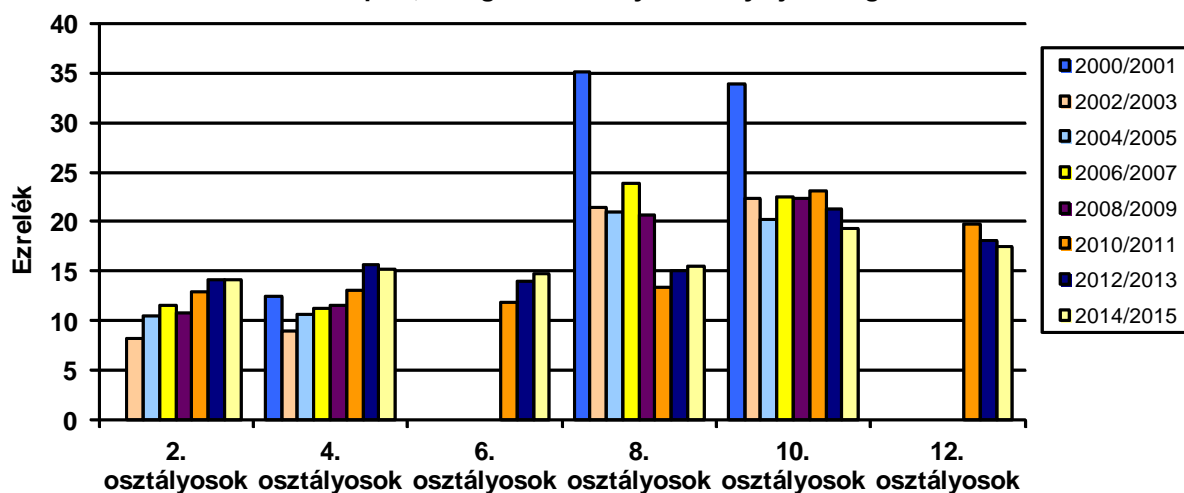
### 28. Asthma



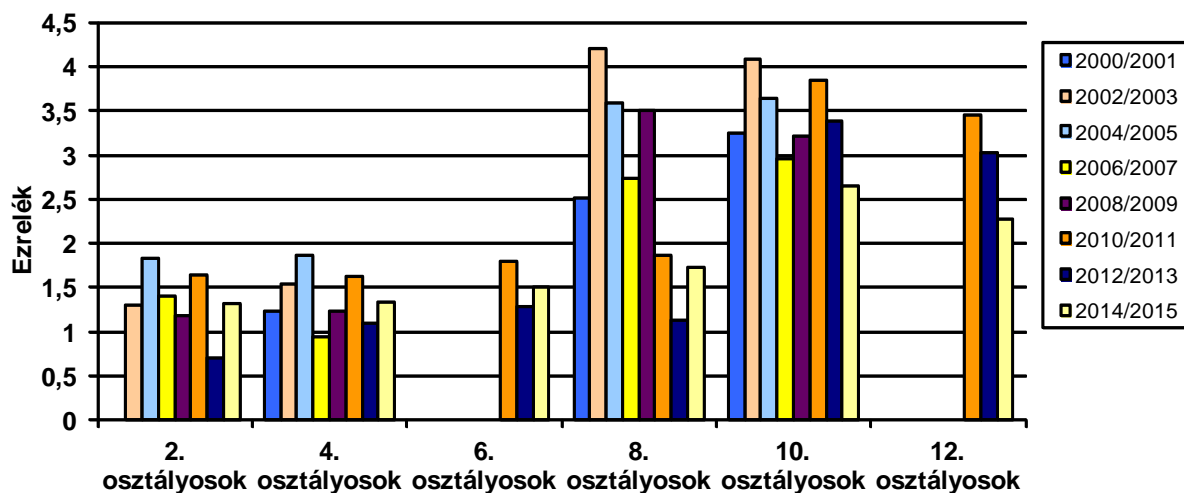
### 29. Allergiás rhinitis



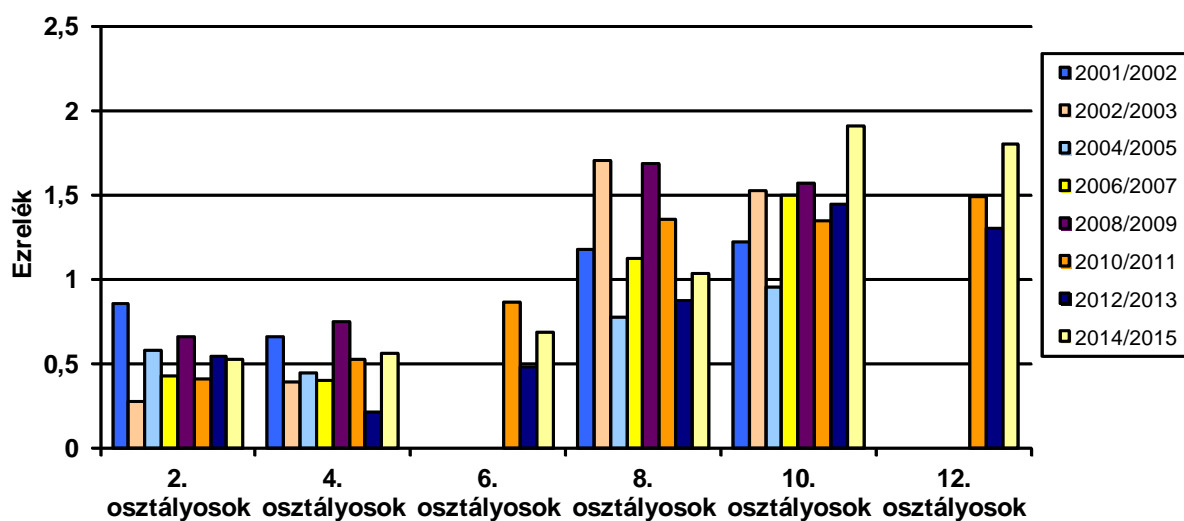
### 30. Atópiás, allergiás bőr és nyálkahártya jelenségek



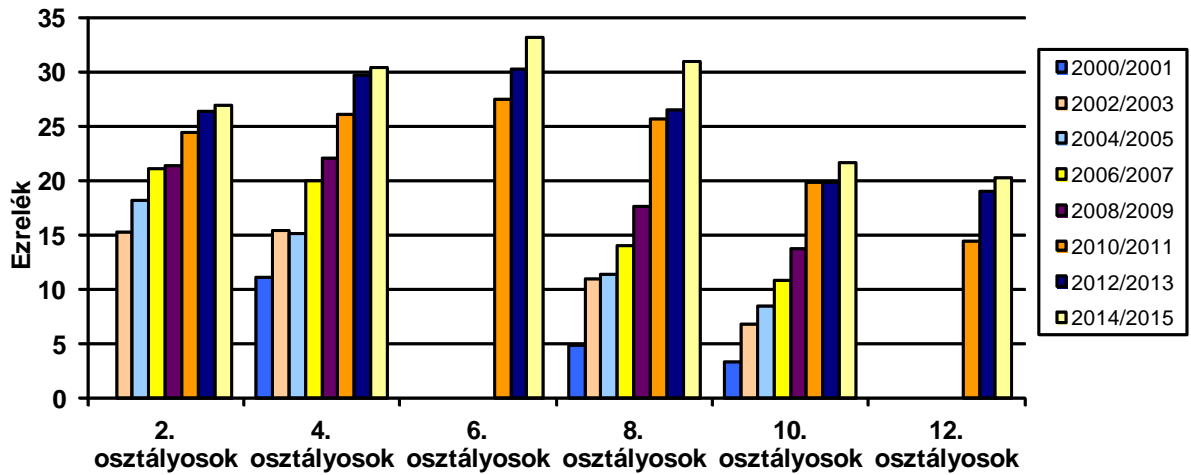
### 31. Szomatiform zavarok



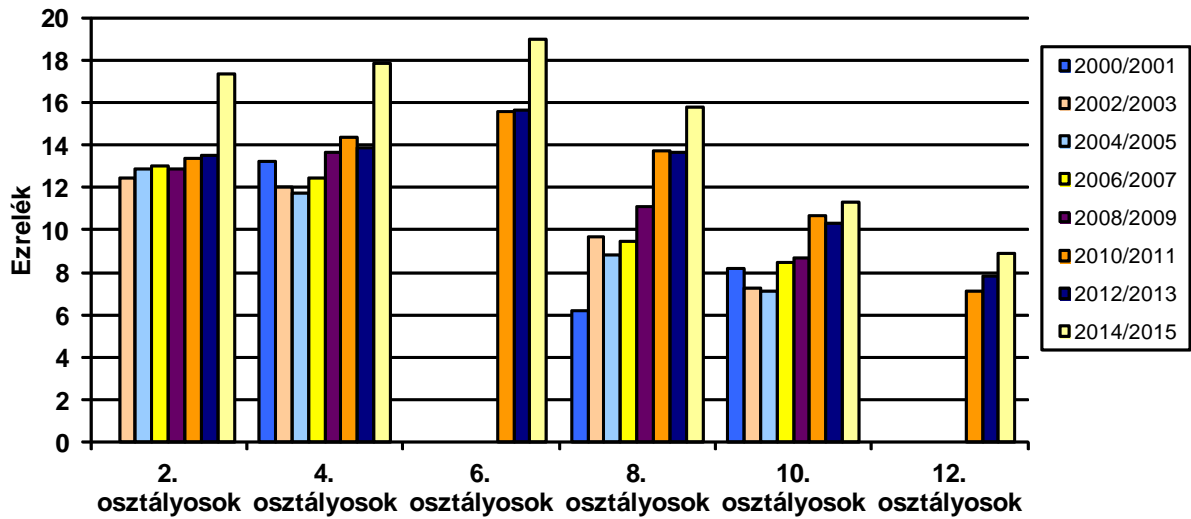
### 32. Evési és alvási zavarok



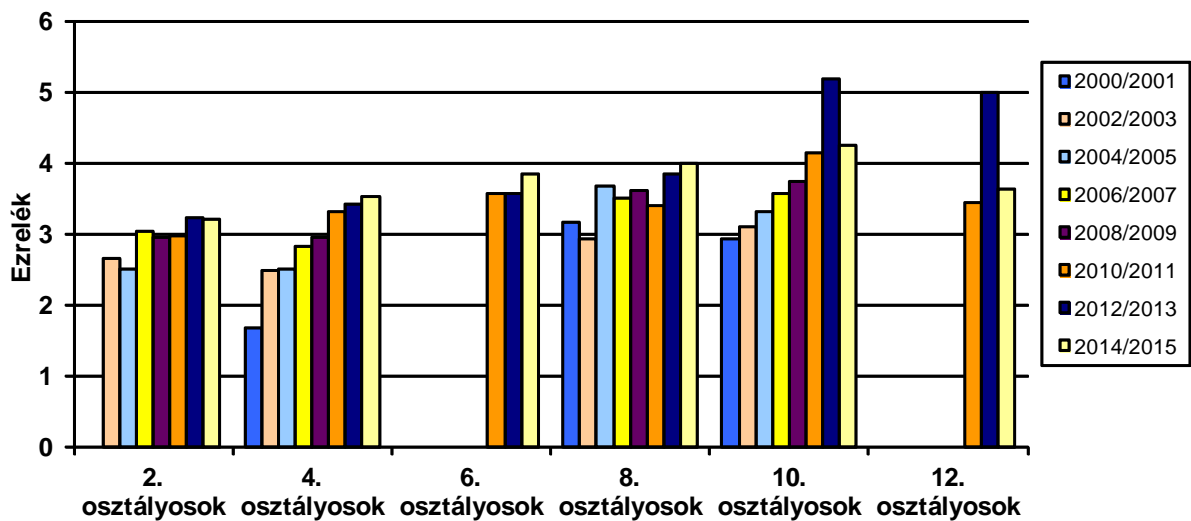
33. Iskolai teljesítmény sajátos zavarai



34. Magatartási és emocionális zavarok



35. Epilepszia



### 36. Agyi bénulás és egyéb bénulások szindróma

