

**Összefoglaló jelentés  
a 2013/2014. tanévben végzett  
iskola-egészségügyi munkáról**



Összeállította az  
Országos Gyermkegészségügyi Intézet

**Összefoglaló jelentés  
a 2013/2014. tanévben végzett  
iskola-egészségügyi munkáról**

A 76/2004. (VIII. 19.) ESzCsM rendeletben 1002/09 nyilvántartási szám alatt szerepel a Jelentés az Iskola-egészségügyi munkáról c. adatgyűjtés és adatszolgáltatás rendje.

Az orvosok és védőnők jelentésadási kötelezettségének határideje az iskolaévet követő szeptember 15-e. A statisztikai adatokat a Gyógyszerészeti és Egészségügyi Minőség- és Szervezetfejlesztési Intézet összesítette.

Az alábbiakban a 2013/2014. tanévben végzett munkáról szóló jelentőlapok tábláinak értékelése kerül bemutatásra, összehasonlítva az előző tanév adataival.

**A jelentésben szereplő normál tantervű oktatási intézmények száma**

	2012/2013		2013/2014	
Óvoda	4069	44,29 %	<b>0</b>	<b>0 %</b>
Általános iskola	3302	35,94 %	<b>3259</b>	<b>66,95 %</b>
Gimnázium	605	6,58 %	<b>535</b>	<b>10,99 %</b>
Szakközépiskola	689	7,50 %	<b>642</b>	<b>13,19 %</b>
Szakiskola	479	5,21 %	<b>432</b>	<b>8,87 %</b>
Egyéb oktatási intézmény	44	0,48 %	<b>0</b>	<b>0 %</b>
<b>Összesen</b>	<b>9188</b>	<b>100 %</b>	<b>4868</b>	<b>100 %</b>

A jelentésben szereplő intézmények száma a 2013/2014. tanévben majdnem a felére csökkent, mivel az óvodákból nem érkezett jelentés. Az egyéb oktatási intézményekből sem küldtek jelentést, valamint kevesebb általános iskola, gimnázium, szakközépiskola és szakiskola szolgáltatott adatot a 2012/2013. tanévihez képest. (1. sz. melléklet)

**A jelentésben szereplő sajátos nevelési igényű gyermekeket oktató oktatási intézmények száma**

	2012/2013		2013/2014	
Óvoda	34	11,85 %	<b>0</b>	<b>0 %</b>
Általános iskola	149	51,92 %	<b>116</b>	<b>100 %</b>
Speciális szakiskola	104	36,24 %	<b>0</b>	<b>0 %</b>
<b>Összesen</b>	<b>287</b>	<b>100 %</b>	<b>116</b>	<b>100 %</b>

A sajátos nevelési igényű gyermekeket ellátó jelentést küldő intézmények száma is csökkent. Csak a gyógypedagógiai általános iskolákból érkezett jelentés, az óvodákból és a speciális szakiskolák részéről nem történt adatszolgáltatás. (2. sz. melléklet)

**Az intézmények számának összehasonlítása az iskola-egészségügyi jelentés és a Központi Statisztikai Hivatal adatai alapján, 2013/2014. tanév**

	<b>Iskola-egészségügyi jelentés</b>	<b>Központi Statisztikai Hivatal</b>
Óvoda	0	4532
Általános iskola	3259	3605
Gimnázium	535	869
Szakközépiskola	642	979
Szakiskola	432 (432+0)	877 (724+153)
<b>Összesen</b>	<b>4868</b>	<b>10862 (6330 óvoda nélkül)</b>

Az iskola-egészségügyi jelentés adatait a Központi Statisztikai Hivatal adataival összevetve megállapítható, hogy az általános iskolák 90,4%-ból érkezett jelentés. A középiskolák adatszolgáltatása viszont messze nem teljeskörű.

**A jelentést beküldő intézményekbe beíratottak száma**

	2012/2013		2013/2014	
Óvoda	71220	6,04%	<b>0</b>	<b>0%</b>
Általános iskola	620116	52,59%	<b>610425</b>	<b>58,25%</b>
Gimnázium	175762	14,91%	<b>170412</b>	<b>16,26%</b>
Szakközépiskola	184709	15,67%	<b>170269</b>	<b>16,25%</b>
Szakiskola	107011	9,08%	<b>89180</b>	<b>8,51%</b>
Gyógypedagógiai óvoda	176	0,01%	<b>0</b>	<b>0%</b>
Gyógypedagógiai ált. isk.	9107	0,77%	<b>7651</b>	<b>0,73%</b>
Speciális szakiskola	7674	0,65%	<b>0</b>	<b>0%</b>
Egyéb oktatási intézmény	3303	0,28%	<b>0</b>	<b>0%</b>
<b>Összesen</b>	1179078	100,00%	<b>1047937</b>	<b>100,00%</b>

A jelentést beküldő intézményekbe beíratottak száma összességében csökkent a 2013/2014. tanévben a megelőző tanévhez képest, amely nem csak abból adódott, hogy az óvodákból, speciális szakiskolákból és az egyéb oktatási intézményekből nem érkezett jelentés, hanem csökkent a többi intézettípus esetében is a jelentést küldők száma, így a beíratottak száma is.

**A tanulók számának összehasonlítása az iskola-egészségügyi jelentés és a Központi Statisztikai Hivatal adatai alapján, 2013/2014. tanév**

	<b>Iskola-egészségügyi jelentés</b>	<b>Központi Statisztikai Hivatal</b>
Óvoda	0	328720
Általános iskola	610425	730664
Gimnázium	170412	185440
Szakközépiskola	170269	203515
Szakiskola	89180	105122
Gyógypedagógiai óvoda	0	1464
Gyógypedagógiai ált. isk.	7651	17082
Speciális szakiskola	0	8344
Egyéb oktatási intézmény	0	0
<b>Összesen</b>	<b>1047937</b>	<b>1580351</b>

A két adat forrást összehasonlítva megállapíthatjuk, hogy az óvodások kizárásával a tanulók 83,8 %-a szerepel az iskola-egészségügyi jelentésben.

### A jelentést küldő iskola-egészségügyi tevékenységet végző orvosok és védőnők száma

	2012/2013	2013/2014
Főfoglalkozású iskolaorvos	246	221
Budapesten	58	57
Házi gyermekorvos	1115	982
Budapesten	245	204
Háziorvos	920	843
Részfoglalkozású orvos	117	152
<b>Orvos összesen</b>	2398	2198
<b>100 iskolára jutó orvosok száma</b>	25,3	44,1
Teljes munkaidejű. isk. védőnő	1374	1021
Budapesten	266	203
Részmunkaidejű isk. védőnő	2364	1588
<b>Védőnő összesen</b>	3738	2609
<b>100 iskolára jutó védőnők száma</b>	39,5	52,3

Az iskola-egészségügyi ellátását elsősorban a házi gyermekorvosi és a vegyes praxisú házi orvosi szolgálat végzi, nagyobb részt területi ellátási kötelezettséggel dolgozó védőnők segítségével.

Az iskolákat ellátó, jelentést küldő orvosok száma csökkent az előző tanévhez viszonyítva. Egyedül a részfoglalkozású gyermekgyógyász, belgyógyász és egyéb szakvizsgával rendelkező orvosok száma emelkedett, a főfoglalkozású iskolaorvosok, a házi gyermekorvosok, a vegyes praxist ellátó házi orvosok száma csökkent a jelentés adatai szerint. Mivel az adatszolgáltató intézmények száma szinte a felére csökkent, 100 jelentést küldő iskolára vetített orvos szám jelentősen emelkedett. (3. sz. melléklet)

Mind a teljes munkaidejű iskolavédőnők száma, mind az iskola-egészségügyi ellátásban dolgozó részmunkaidejű védőnők száma jelentősen csökkent. A 100 iskolára jutó védőnőszám emelkedett a megelőző tanévhez viszonyítva. (4. sz. melléklet)

**A jelentésben szereplő oktatási intézmények iskolaorvosi tevékenységének néhány mutatója**

	2012/2013		2013/2014	
	Száma	100 tanulóra	Száma	100 tanulóra
Beíratottak száma (a)*	1179078		<b>1047937</b>	
Közülük gondozást igényel szomato-mentális okból	192921	16,36 (a)	<b>180655</b>	<b>17,24 (a)</b>
szociális okból	163571	13,87 (a)	<b>132426</b>	<b>12,64 (a)</b>
Balesetet szenvedők	9094	0,77 (a)	<b>9767</b>	<b>0,93 (a)</b>
Orvos által megvizsgált tanulók száma (b)*	654666	55,52 (a)	<b>595814</b>	<b>56,86 (a)</b>
Összes orvosi vizsgálat száma	1090862	167 (b)	<b>974426</b>	<b>164 (b)</b>
A megvizsgáltak közül szakorvosi vizsgálatra utaltak száma (c)*	152777	23,34 (b)	<b>147095</b>	<b>24,69 (b)</b>
pályaalkalmassági célból	25410	3,88 (b)	<b>27272</b>	<b>4,58 (b)</b>
Szakorvosi vizsgálatra utaltak beutalóinak száma	167338	110 (c)	<b>160769</b>	<b>109 (c)</b>
Védőoltások száma	369415	31,33 (a)	<b>293173</b>	<b>27,98 (a)</b>
Egészségvédelmi előadások száma	12563	1,07 (a)	<b>9493</b>	<b>0,91 (a)</b>
Személyes tanácsadás	182545	15,48 (a)	<b>172527</b>	<b>16,46 (a)</b>

\* A zárójelben a betű azt jelzi, hogy az egyes arányszámok esetében mely tanulósám a viszonyítási alap.

A 2013/2014. tanévben csökkent a jelentést küldő intézmények száma, így csökkent az intézményekbe beíratottak száma is, valamint az orvos által megvizsgált tanulók száma is. A tanév során a beíratottak 56,9 %-a részesült orvosi vizsgálatban. Mind szomato-mentális, mind szociális ok miatt gondozást igénylő tanulók száma csökkent, de szomato-mentális ok miatt gondozottak aránya emelkedett. Az orvosok által regisztrált balesetek aránya emelkedett. 100 megvizsgált tanulóra 164 vizsgálat jutott, amely kevesebb az előző évi 1 főre jutó vizsgálatok számánál. A tanévben a szakorvosi vizsgálatra utaltak aránya és a pályaalkalmassági célból beutalt tanulók aránya kissé emelkedett a 2012/2013. tanév adataihoz képest. A 100 tanulóra jutó beutalók száma csökkent. A védőoltások száma és aránya is csökkent. Az 1 főre jutó egészségvédelmi előadások száma csökkent, a személyes tanácsadáson résztvevő gyermekek aránya emelkedett. (5. sz. melléklet)

**A jelentésben szereplő oktatási intézményekben folyó iskolavédőnői tevékenység néhány mutatója**

	2012/2013	2013/2014
Iskola-egészségügyi tevékenységre fordított összes idő	772460,74 óra (jelentett) 894861,9 óra (összeadott, 100%)*	<b>705355,29 óra (jelentett)</b> <b>788888,75 óra</b> <b>(összeadott, 100%)*</b>
1 védőnőre jutó idő	239,4 óra	<b>302,4 óra</b>
Iskola-egészségügyi tevékenységben részt vett gyermekek száma	2130125,54	<b>1744009,73</b>
<i>Osztályvizsgálatok száma</i>	96754	<b>74846</b>
Osztályvizsgálaton részt vevő gyermekek száma	1702641,2	<b>1283850</b>
Osztályvizsgálatra fordított idő	500702,32 óra (55,95%)	<b>441598,81 óra (55,98%)</b>
1 gyermekre jutó idő	0,29	<b>0,34</b>
<i>Csoportos egészségnevelés</i>		
Foglalkozás tanítási időben		
Alkalmak száma	99912	<b>77949</b>
Részt vevő gyermekek száma	2039978,2	<b>1548946</b>
A tevékenységre fordított idő	131154,66 óra (14,66%)	<b>100328,34 óra (12,72%)</b>
Foglalkozás tanítási időn kívül		
Alkalmak száma	17225	<b>14849</b>
Részt vevő gyermekek száma	276347	<b>236067</b>
A tevékenységre fordított idő	27958,74 óra (3,12%)	<b>25755,26 óra (3,26%)</b>
<i>Egyéni tanácsadás</i>		
Alkalmak száma	147157	<b>128438</b>
Részt vevő gyermekek száma	319130,3	<b>310108</b>
A tevékenységre fordított idő	235046,21 óra (26,27%)	<b>221206,34 óra (28,04%)</b>
1 gyermekre jutó idő	0,74 óra	<b>0,71 óra</b>
<i>Intézkedések száma</i>	20408,5	<b>18196</b>
<i>Ellenőrzési alkalmak száma</i>	21466	<b>14112</b>

\* A jelentést készítő által összeadott óraszám, amely az osztályvizsgálatokra fordított idő, tanítási időben és tanítási időn kívüli foglalkozásokra fordított idő és az egyéni tanácsadásra fordított idő összege.

A 2013/2014. tanévben összességében csökkent a védőnők iskola-egészségügyi tevékenységre fordított ideje. A jelentett iskola-egészségügyi tevékenységre fordított összes idő kevesebb, mint az egyes résztvékenységekre fordított jelentett idő összege, pedig a kitöltési útmutató is tartalmazza, hogy mely sorok összeadásából kell megadni az összesített időt, amely természetesen nem egyenlő a védőnő teljes munkaidejével. Az alábbiakban viszonyítási alapként az összeadott időt fogom használni. A védőnők iskola-egészségügyi tevékenységre fordított idejére jobban következtethetünk az 1 védőnőre jutó időből, amelyből látható, hogy a védőnők átlagosan több időt fordítottak ebben a tanévben az iskola-egészségügyre. A tevékenységekben részt vett gyermekek száma csökkent az előző tanévhez viszonyítva. A gyermekek száma meghaladhatja a beiratkozott tanulók számát, mivel egy gyermek több tevékenységben, illetve többször is részt vehetett az adott tevékenységben a tanév folyamán. A tevékenységekben részt vett gyermekek száma viszont csak egész szám lehet. Az osztályvizsgálatokra és tanítási időn kívüli csoportos egészségnevelésre fordított idő aránya nem változott, a tanítási időben tartott csoportos egészségnevelésre fordított idő aránya kissé csökkent, egyéni tanácsadásra arányában több időt fordítottak a védőnők, mint az előző tanévben. Az osztályvizsgálat során 1 gyermek vizsgálatára átlagosan 20,6 perc jutott, az egyéni tanácsadás alkalmával 43 perc. Az intézkedések valamint az ellenőrzési alkalmak száma csökkent.

### Védőnők által végzett vizsgálatok

	2012/2013				2013/2014			
	Szűrésre kötelezettek száma	Megvizsgáltak száma	További vizsgálatot igénylők (Kiszűrtek)		Szűrésre kötelezettek száma	Megvizsgáltak száma	További vizsgálatot igénylők (Kiszűrtek)	
			Száma	%			Száma	%
Testsúlymérés	476052	469121	64035	13,6	<b>538820</b>	<b>530538</b>	<b>75508</b>	<b>14,2</b>
Testi fejlettség >90 percentil			52485	11,2			<b>61514</b>	<b>11,6</b>
Testi fejlettség <3 percentil			11074	2,4			<b>13306</b>	<b>2,5</b>
Magasság	472498	465406	12372	2,7	<b>533977</b>	<b>524858</b>	<b>15396</b>	<b>2,9</b>
Látásélesség	471740	464078	66663	14,4	<b>536009</b>	<b>526929</b>	<b>75931</b>	<b>14,4</b>
Színlátás	178391	173100	4460	2,6	<b>204622</b>	<b>196834</b>	<b>4680</b>	<b>2,4</b>
Hallásvizsgálat	455154	440288	5679	1,3	<b>515924</b>	<b>500078</b>	<b>7584</b>	<b>1,5</b>
Golyvaszűrés	391125	383469	3738	1,0	<b>444839</b>	<b>434314</b>	<b>3857</b>	<b>0,9</b>
Mozgásszervek	475732	468139	128033	27,3	<b>539500</b>	<b>529216</b>	<b>143462</b>	<b>27,1</b>
Vérnyomás mérés	474341	466963	12102	2,6	<b>537898</b>	<b>528526</b>	<b>14571</b>	<b>2,8</b>
Ált. személyi higiéné	639025	628918	14967	2,4	<b>690548</b>	<b>678652</b>	<b>15331</b>	<b>2,3</b>
Tetvesség	722735	712937	23166	3,2	<b>753011</b>	<b>742731</b>	<b>23520</b>	<b>3,2</b>

A 2013/2014. tanévben testsúlymérés során további vizsgálatokat igénylő gyerekek aránya emelkedett a megelőző évhez képest. Nagyobb arányban találtak 90 percentil feletti és 3 percentil alatti testi fejlettségű tanulókat is. Növekedett a kórosan alacsony növésűek előfordulása. Látásélesség vizsgálata során kiszűrt, további vizsgálatot igénylő gyermekek aránya nem változott az előző tanévhez képest. Kisebb arányban szűrtek ki gyermekeket a színlátás, a mozgásszervek vizsgálatakor és golyvaszűrés során. A hallásvizsgálaton és a vérnyomásmérésnél kiszűrt gyermekek aránya emelkedett. A tetvesek aránya nem változott. A szűrésre kötelezettek száma egyik vizsgálat során sem egyezik meg, pedig a kitöltési útmutató pontosan tartalmazza a védőnői szűrésre kötelezettek körét. A színlátás, golyvaszűrés és tetvesség vizsgálat kivételével a szűrővizsgálatra kötelezett évfolyamok megegyeznek, még pedig a 2., 4., 6., 8., 10., 12. évfolyam tanulóinál kellett elvégezni.



### Testnevelési besorolások

	Tanév	Fiú		Lány		Együtt	Iskolába beíratottak %-a*
<b>I. kategória</b>	2012/2013	13942	46,92 %	15770	53,08 %	29712	2,68
Könnyített testnevelés	<b>2013/2014</b>	<b>13685</b>	<b>47,37</b> %	<b>15202</b>	<b>52,63</b> %	<b>28887</b>	<b>2,76</b>
<b>II. kategória</b>	2012/2013	10052	48,89 %	10510	51,11 %	20562	1,86
Gyógy-testnevelés	<b>2013/2014</b>	<b>9591</b>	<b>48,86</b> %	<b>10037</b>	<b>51,14</b> %	<b>19628</b>	<b>1,87</b>
<b>III. kategória</b>	2012/2013	4482	38,42 %	7183	61,58 %	11665	1,05
Felmentettek	<b>2013/2014</b>	<b>3899</b>	<b>36,49</b> %	<b>6786</b>	<b>63,51</b> %	<b>10685</b>	<b>1,02</b>
<b>Összesen</b>	2012/2013	28476	45,97 %	33463	54,03 %	61939	5,59
	<b>2013/2014</b>	<b>27175</b>	<b>45,90</b> %	<b>32025</b>	<b>54,10</b> %	<b>59200</b>	<b>5,65</b>

\*Iskolába beíratottak száma: 2012/2013. tanév: 1107682 fő  
2013/2014. tanév: 1047937 fő

A 2013/2014. tanévben a könnyített testnevelésben valamint a gyógytestnevelésben részesülők aránya kissé emelkedett az előző évhez képest. Csökkent a felmentett gyermekek száma és aránya. Összességében a beíratott tanulók 5,65 százalékát sorolták be valamelyik, a normál testneveléstől eltérő testnevelési kategóriába, amely kissé magasabb a megelőző tanévi aránynál. Mindegyik kategóriában magasabb volt a lányok aránya.

## Morbiditási adatok

Az iskola-egészségügy dolgozói 1975. óta gyűjtenek adatokat a megvizsgált tanulókról. Morbiditási adatokat meghatározott (index) osztályokról kell szolgáltatni. A 2008/2009. tanévig az 5 éves óvodások, 3., 5., 9., 11. osztályos tanulók megbetegedéseit kellett jelenteni, a 2009/2010. tanévtől a 2., 4., 6., 8., 10., 12. osztályosokét. A korábbi idősorok megtartása végett – hogy az időbeni változások nyomon követhetők legyenek – a 3. osztályos tanulókét a 2. osztályosokéval, az 5. osztályos tanulókét a 4. osztályosokéval, a 9. osztályos tanulókét a 8. osztályosokéval, a 11. osztályos tanulókét pedig a 10. osztályosok adatival folytatjuk. Az alacsonyabb osztályokra azért esett a választás, mert a gyermekek később mennek iskolába, ezért így közelít leginkább az átlag életkor a régebbi 3. osztályos és a mostani 2. osztályos tanulók között. A 9. osztályos adatok 8. osztályban történő folytatásából adódhatnak az elemzés során problémák, ami abból adódik, hogy a 9. osztályosok középiskolások (szakmunkás tanulók, szakközépiskolások), más szempontból vizsgálja őket a középiskolát ellátó iskolaorvos, mint az általános iskolás 8. osztályosokat. A bejelentő elváltozások köre nem változott, 34 betegségről, illetve elváltozásról kell adatot szolgáltatni. (Lásd: Függelék)

A 2013/2014. tanév bemutatott adatai (6. sz., 7. sz., 8. sz. melléklet) önmagukban csak a pillanatnyi helyzetet tükrözik, értékelésük csak a korábbi adatok összevetésével lehetséges. 14 éves időtartam (1999/2000-2013/2014) adatainak összehasonlítása került értékelésre. Kétféle változás figyelhető meg az adatokból: egyrészt egy korosztályban egy betegség gyakoriságának naptári évenként történő változása. Egyes betegségek gyakoriságának növekedésében szerepet játszhat az is, vannak olyan elváltozások, melynek megítélése egyre pontosabbá válik, eltérhetnek a diagnosztikus módszerek (az „Útmutató a tanévben végzett iskola-egészségügyi munkáról szóló jelenés kitöltéséhez” 2001-ben készült el), továbbá az iskolaorvosok diagnosztikus érzékenysége és jelentési fegyelme is változhat.

Másrészt, mivel az iskolában kétévenként felméri ugyanazokat a tanulókat, így az is megállapítható, hogy az életkor előrehaladtával hogyan változik egy betegség előfordulása. Vannak elváltozások, amelyek előfordulása az életkor előrehaladtával természetüknél fogva is emelkedik. Szerepet játszik az is, hogy a középfokú intézményekben a szakmai alkalmassági vizsgálatok körültekintőbb vizsgálatokat és szigorúbb megítélést követelnek.

A következőkben a jelentendő betegségek, elváltozások egyenként elemezve kerülnek bemutatásra. Az ábrákat a Függelék tartalmazza.

- Az adatszolgáltatás szerint a csont, izom, kötőszövet elváltozásai voltak leggyakoribbak az iskolások körében. A középiskolások között 13-14 % a **tartási rendellenességek** előfordulása, és fiúknál minden korcsoportban gyakoribb, mint lányoknál. A 10. osztályos fiúk 15 %-ának volt rossz tartása. Hasonló mértékű a **scoliosis** gyakorisága is, de ez az elváltozás lányokban gyakoribb. Mindkét betegség előfordulása emelkedett egy adott korcsoportban. A tartási rendellenesség és a scoliosis gyakorisága az iskolás évek előrehaladtával is növekedett. Jelentősen csökkent a **Morbus Scheuermann** előfordulása a 14-16 évesek között a 10 évvel korábban tapasztalt értékhez képest, de az utóbbi három tanévben emelkedett a gyakorisága. Középiskolás fiúknál másfélszer gyakoribb, mint a lányoknál. A **chondropathiák** gyakorisága a középiskolások körében több mint kétszer gyakoribb, mint a fiatalabb gyerekekben. A statikai lábbetegségek (elsősorban a **lúdtalp**) aránya minden életkorban magas – 25 % körüli. Előfordulása emelkedett az adott korosztályokban. A lúdtalp a fiúknál gyakoribb.
- A látászavarok (**fénytorési hibák**) aránya az iskolai évek előrehaladtával folyamatosan növekedett, a 12. osztályosok 27 %-nál találtak eltérést. Előfordulása nem változott vagy emelkedett az egyes korosztályokban a megelőző tanévhez viszonyítva. A fénytörési hibák a lányok körében fordulnak elő gyakrabban. Örvendetes, hogy a **kancsalság** előfordulása a 12. osztályosok kivételével csökkenő tendenciájú, és az életkor

előrehaladtával is csökkent a gyakorisága. Ez arra utal, hogy már kisgyermekkorban növekszik a kiszűrt és kezelt gyermekek aránya. Az **amblyopia** előfordulása legmagasabb a 12. osztályosok között, 6,7 ‰, lányoknál gyakrabban fordult elő. A **színlátás zavarait** nagyobb számban az öröklődés szabálya miatt elsősorban a fiúknál találtuk, mivel 6. osztálytól kötelező vizsgálni, a kisebbeknél kevesebb arányban jelentették. Jelentősen növekedett a **vakság és csökkent látás** előfordulása a 2011/2012. tanévhez képest. Szintén emelkedett a **süketség és hallásvesztés** aránya az iskolások között, leggyakoribb a középiskolásoknál volt (8 ‰).

- A **hypertonia** gyakorisága az iskolás kor alatt majdnem tízszeresére növekedett, míg a 2. osztályosok körében 3,9 ‰ az előfordulása, addig 2,7 ‰ a 12. osztályosok esetében. Az idősebb korosztályokban csökkent a magasvérnyomásban szenvedő gyermekek aránya. A hipertonia előfordulása több mint háromszor gyakoribb a középiskolás fiúk, mint a lányok között. A **vitiumok, cardiomyopathiák** (4-6 ‰) és a **ritmuszavarok** (4-6 ‰) aránya is növekedett a vizsgált tanévben. Mindkét betegség a középiskolásoknál gyakoribb.
- A korábbi években a gyomor és nyombélfekély előfordulását rögzítették, a 2001/2002. tanévtől a **nemfertőzőes vékony és vastagbélgyulladások** előfordulását jelentik. A mutatószámok alacsonyak, mégis figyelemre méltó a korrallal növekvő gyakoriság (0,1→1,5 ‰). A felszívódási zavarok helyett a **coeliakia és egyéb táplálék intolerancia, allergia** jelentendő. Az egyes korosztályokban a jelentés bevezetése óta (2001/2002. tanév) hatszorosára emelkedett a gyakoriság. Lányoknál gyakrabban fordul elő.
- A **krónikus vesebetegségek** előfordulása évről évre változatlan az egyes korosztályokban, és középiskolás korban gyakoribb, mint a fiatalabbaknál. A **visszamaradt here** gyakorisága a 4. osztályosok kivételével minden korcsoportban csökkent, de a 18 éves korú fiúk körében is előfordult (0,16 ‰). A **havivérzés zavarainak** előfordulása a középiskolás lányok körében 8-10 ‰.
- A **diabetes mellitus** előfordulása az egyes korosztályokban évről évre, valamint az életkorral is növekedett. Legmagasabb a cukorbeteg gyermekek aránya a 10. osztályosoknál, 3,6 ‰. A **golyva** gyakorisága az életkor előrehaladtával szintén emelkedik (1,2→7,8 ‰). A középiskolás lányok ötször gyakrabban szenvedtek golyvában, mint a fiúk.
- A **kövér** gyermekek aránya a 6. osztályosok kivételével kissé növekedett. Minden korosztályban a gyermekek 11-12 %-a elhízott. Legtöbb obez gyermeket a 4. és 12. osztályosok között találtak az iskolaorvosok. Fiúknál több a túlsúlyos gyermek. A **kórosan sovány** gyermekek aránya az általános iskolások körében növekedett, a középiskolásoknál csökkent. A 12. osztályosok körében a lányoknál, egyébként a fiúknál fordult elő gyakrabban. A **növekedés elmaradás** gyakorisága minden korosztály esetében növekedett, az életkorral csökkent az előfordulása.
- Az **anaemia** gyakorisága az alsós osztályokban csökkent, a középiskolások esetében kifejezetten emelkedett. Az élettani sajátosságok miatt a nyolcadikos és középiskolás lányok körében legnagyobb az előfordulása, a 10. osztályos lányok körében 1,2 ‰.
- Az **asthma** előfordulása minden életkorban folyamatosan növekedett az évek során. 2,5-3 ‰ körüli a gyakorisága a jelentés szerint. A 12. osztályosok kivételével a fiúk körében gyakoribb. Az allergiás megbetegedések helyett 2001-től a jelentősebb az **allergiás rhinitis** kerül rögzítésre. Előfordulása az iskolás évek előrehaladtával növekedett. A középiskolás tanulók körében majdnem 5 ‰ volt a gyakorisága. A fiúknál figyelhető meg magasabb előfordulás. Az **atópiás, allergiás bőr és nyálkahártya elváltozások** aránya

az utóbbi években nem változott lényegében, az általános iskolások között 1,5 %, a középiskolások között 2 % a gyakoriság. A lányoknál gyakoribb.

- **Szomatiform zavarok** a középiskolásoknál fordultak elő gyakrabban (3 ‰). Az **evési és alvási zavarokat** 2001/2002. tanév óta jelentik, az életkor növekedésével gyakoribb. Minden korosztály esetében megfigyelhető, hogy növekedett az **iskolai teljesítmény zavarai**val küzdő gyermekek aránya. Különösen magas volt a 4., 6. osztályosoknál, ahol 3 % felett van a gyakoriság, majd középiskolában csökken az előfordulása. A **magatartási és emocionális zavarok** előfordulása szintén az általános iskolások körében magasabb. Az utóbbi két elváltozás fiúknál gyakrabban fordul elő.
- A jelentés adatai szerint az **epilepsziás** gyerekek aránya 3-4 ‰. Az **agyi bénulás és egyéb bénulás szindróma** gyakorisága 1,2-1,8 ‰ közötti.

### Összefoglalás

A népegészségügyi tevékenység végzéséhez, a gyermekek egészségi állapotának felméréséhez, a beavatkozások helyes megválasztásához és eredményének le méréséhez szükség van megbízható, számszerű adatok gyűjtésére, elemzésére. A nem-fertőző betegségekre vonatkozóan több adatforrás áll rendelkezésre. Ezek részben átfedő, egymással nehezen összevethető, sok esetben kérdéses pontosságú adatokat szolgáltatnak. Az iskola-egészségügyi munka nagy előnye, hogy a tankötelezettség korától az egész gyermek társadalom elérhető számára. A beteg gyermekek kiszűrése mellett így a gyermekek egészségi állapotának megítélésében is nagy szerepet kap. Az adatok megbízhatóságának növelése végett – a tárgyi feltételek (rendelő, minimum felszereltség, számítógép, egységes szoftver) megteremtése mellett – standardizált indikátor alapú adatgyűjtés bevezetése a célszerű. Az adatgyűjtést szükséges összehangolni az ezzel párhuzamosan folyó házi gyermekorvosi/háziorvosi morbiditási adatgyűjtéssel. Az iskola-egészségügytől a közösségi szűrővizsgálatokkal megcélzott betegségek (mozgásszervi betegségek, növekedés és tápláltság zavarai, érzékszervi betegségek), míg a házi gyermekorvosi/háziorvosi ellátórendszerrel az egyéb krónikus betegségek vonatkozásában várhatóak pontos adatok.

2015. március 31.

Az adatokat elemezte:  
Dr. Valek Andrea  
epidemiológus

## **Melléklet**

**A normál tantervű oktatási intézmények által beküldött jelentések száma megyénként és régióként  
2013/2014**

Megye, régió	Intézménytípus						
	Óvoda	Általános iskola	Gimnázium	Szakközépiskola	Szakiskola	Egyéb	Összesen
Budapest	0	341	132	102	50	0	625
Pest	0	330	45	42	18	0	435
<b>Közép-Magyarország</b>	<b>0</b>	<b>671</b>	<b>177</b>	<b>144</b>	<b>68</b>	<b>0</b>	<b>1060</b>
Fejér	0	140	22	28	18	0	208
Komárom-Esztergom	0	101	16	17	15	0	149
Veszprém	0	131	21	25	18	0	195
<b>Közép-Dunántúl</b>	<b>0</b>	<b>372</b>	<b>59</b>	<b>70</b>	<b>51</b>	<b>0</b>	<b>552</b>
Győr-Moson-Sopron	0	170	21	36	26	0	253
Vas	0	98	12	26	19	0	155
Zala	0	107	14	17	13	0	151
<b>Nyugat-Dunántúl</b>	<b>0</b>	<b>375</b>	<b>47</b>	<b>79</b>	<b>58</b>	<b>0</b>	<b>559</b>
Baranya	0	145	20	20	18	0	203
Somogy	0	137	14	26	23	0	200
Tolna	0	87	12	16	17	0	132
<b>Dél-Dunántúl</b>	<b>0</b>	<b>369</b>	<b>46</b>	<b>62</b>	<b>58</b>	<b>0</b>	<b>535</b>
Borsod-Abaúj-Zemplén	0	282	27	48	32	0	389
Heves	0	142	13	21	16	0	192
Nógrád	0	95	11	11	5	0	122
<b>Észak-Magyarország</b>	<b>0</b>	<b>519</b>	<b>51</b>	<b>80</b>	<b>53</b>	<b>0</b>	<b>703</b>
Hajdú-Bihar	0	158	31	40	26	0	255
Jász-Nagykun-Szolnok	0	149	25	31	23	0	228
Szabolcs-Szatmár-Bereg	0	224	33	31	29	0	317
<b>Észak-Alföld</b>	<b>0</b>	<b>531</b>	<b>89</b>	<b>102</b>	<b>78</b>	<b>0</b>	<b>800</b>
Bács-Kiskun	0	183	25	33	26	0	267
Békés	0	122	21	32	17	0	192
Csongrád	0	117	20	40	23	0	200
<b>Dél-Alföld</b>	<b>0</b>	<b>422</b>	<b>66</b>	<b>105</b>	<b>66</b>	<b>0</b>	<b>659</b>
<b>Ország összesen</b>	<b>0</b>	<b>3259</b>	<b>535</b>	<b>642</b>	<b>432</b>	<b>0</b>	<b>4868</b>

**A sajátos nevelési igényű gyermekeket oktató intézmények által beküldött  
jelentések száma megyénként és régióként  
2013/2014**

Megye, régió	Intézménytípus			
	Óvoda	Ált. isk.	Szakiskola	Összesen
Budapest	0	17	0	17
Pest	0	5	0	5
<b>Közép-Magyarország</b>	<b>0</b>	<b>22</b>	<b>0</b>	<b>22</b>
Fejér	0	8	0	8
Komárom-Esztergom	0	6	0	6
Veszprém	0	5	0	5
<b>Közép-Dunántúl</b>	<b>0</b>	<b>19</b>	<b>0</b>	<b>19</b>
Győr-Moson-Sopron	0	8	0	8
Vas	0	3	0	3
Zala	0	6	0	6
<b>Nyugat-Dunántúl</b>	<b>0</b>	<b>17</b>	<b>0</b>	<b>17</b>
Baranya	0	7	0	7
Somogy	0	4	0	4
Tolna	0	1	0	1
<b>Dél-Dunántúl</b>	<b>0</b>	<b>12</b>	<b>0</b>	<b>12</b>
Borsod-Abaúj-Zemplén	0	6	0	6
Heves	0	5	0	5
Nógrád	0	4	0	4
<b>Észak-Magyarország</b>	<b>0</b>	<b>15</b>	<b>0</b>	<b>15</b>
Hajdú-Bihar	0	6	0	6
Jász-Nagykun-Szolnok	0	4	0	4
Szabolcs-Szatmár-Bereg	0	5	0	5
<b>Észak-Alföld</b>	<b>0</b>	<b>15</b>	<b>0</b>	<b>15</b>
Bács-Kiskun	0	6	0	6
Békés	0	5	0	5
Csongrád	0	5	0	5
<b>Dél-Alföld</b>	<b>0</b>	<b>16</b>	<b>0</b>	<b>16</b>
<b>Ország összesen</b>	<b>0</b>	<b>116</b>	<b>0</b>	<b>116</b>

**Iskola-egészségügyi tevékenységet végző orvosok száma megyénként és régióként  
2013/2014**

<b>Megye, régió</b>	<b>Főfog. isk. o.</b>	<b>Házi gy. o.</b>	<b>Házi- orvos</b>	<b>Részf. belgy.</b>	<b>Részf. gy. o.</b>	<b>Részf. egyéb</b>	<b>Összesen.</b>
Budapest	57	204	13	1	35	8	318
Pest	13	114	51	2	20	0	200
<b>Közép-Magyarország</b>	<b>70</b>	<b>318</b>	<b>64</b>	<b>3</b>	<b>55</b>	<b>8</b>	<b>518</b>
Fejér	7	35	29	1	3	0	75
Komárom-Esztergom	6	34	23	0	1	2	66
Veszprém	5	33	28	0	2	0	68
<b>Közép-Dunántúl</b>	<b>18</b>	<b>102</b>	<b>80</b>	<b>1</b>	<b>6</b>	<b>2</b>	<b>209</b>
Győr-Moson-Sopron	7	39	43	1	4	1	95
Vas	5	29	31	1	3	3	72
Zala	7	27	39	0	3	0	76
<b>Nyugat-Dunántúl</b>	<b>19</b>	<b>95</b>	<b>113</b>	<b>2</b>	<b>10</b>	<b>4</b>	<b>243</b>
Baranya	13	40	33	1	2	3	92
Somogy	4	33	63	2	2	1	105
Tolna	1	24	23	3	0	2	53
<b>Dél-Dunántúl</b>	<b>18</b>	<b>97</b>	<b>119</b>	<b>6</b>	<b>4</b>	<b>6</b>	<b>250</b>
Borsod-Abaúj-Zemplén	12	53	84	0	2	2	153
Heves	11	28	45	0	1	1	86
Nógrád	2	17	32	0	2	1	54
<b>Észak-Magyarország</b>	<b>25</b>	<b>98</b>	<b>161</b>	<b>0</b>	<b>5</b>	<b>4</b>	<b>293</b>
Hajdú-Bihar	19	35	37	0	4	2	97
Jász-Nagykun-Szolnok	8	47	57	0	2	0	114
Szabolcs-Szatmár-Bereg	12	54	109	1	3	2	181
<b>Észak-Alföld</b>	<b>39</b>	<b>136</b>	<b>203</b>	<b>1</b>	<b>9</b>	<b>4</b>	<b>392</b>
Bács-Kiskun	13	53	47	2	10	0	125
Békés	4	36	27	1	2	1	71
Csongrád	15	47	29	0	4	2	97
<b>Dél-Alföld</b>	<b>32</b>	<b>136</b>	<b>103</b>	<b>3</b>	<b>16</b>	<b>3</b>	<b>293</b>
<b>Ország összesen</b>	<b>221</b>	<b>982</b>	<b>843</b>	<b>16</b>	<b>105</b>	<b>31</b>	<b>2198</b>



**Az iskola-egészségügyi munkában résztvevő védőnők száma megyénként és régióként  
2013/2014**

Megye, régió	Teljes munkaidejű iskolavédőnő	Részmunkaidejű védőnő	Védőnő összesen
Budapest	203	62	265
Pest	98	135	233
<b>Közép-Magyarország</b>	<b>301</b>	<b>197</b>	<b>498</b>
Fejér	41	76	117
Komárom-Esztergom	30	43	73
Veszprém	38	50	88
<b>Közép-Dunántúl</b>	<b>109</b>	<b>169</b>	<b>278</b>
Győr-Moson-Sopron	48	74	122
Vas	33	57	90
Zala	34	63	97
<b>Nyugat-Dunántúl</b>	<b>115</b>	<b>194</b>	<b>309</b>
Baranya	41	78	119
Somogy	29	102	131
Tolna	24	70	94
<b>Dél-Dunántúl</b>	<b>94</b>	<b>250</b>	<b>344</b>
Borsod-Abaúj-Zemplén	64	172	236
Heves	31	83	114
Nógrád	18	43	61
<b>Észak-Magyarország</b>	<b>113</b>	<b>298</b>	<b>411</b>
Hajdú-Bihar	49	50	99
Jász-Nagykun-Szolnok	39	73	112
Szabolcs-Szatmár-Bereg	71	122	193
<b>Észak-Alföld</b>	<b>159</b>	<b>245</b>	<b>404</b>
Bács-Kiskun	54	107	161
Békés	30	61	91
Csongrád	46	67	113
<b>Dél-Alföld</b>	<b>130</b>	<b>235</b>	<b>365</b>
<b>Ország összesen</b>	<b>1021</b>	<b>1588</b>	<b>2609</b>

**Az iskolai tanulók és az orvosi iskola-egészségügyi tevékenység iskolatípusonként I.  
2013/2014**

	Intézménytípus									
	Óvoda		Általános iskola		Gimnázium		Szakközépiskola		Szakiskola	
	Száma	%	Száma	%	Száma	%	Száma	%	Száma	%
Az intézménybe beíratottak összes száma október 1-én	0		610425		170412		170269		89180	
Közülük gondozást igényel: szomato-mentális okból	0	0	88776	14,54	30653	17,99	36408	21,38	19019	21,33
szociális okból	0	0	82321	13,49	8662	5,08	16977	9,97	21504	24,11
Az intézményben balesetet szenvedők száma	0	0	6989	1,14	1101	0,65	1149	0,67	449	0,50
Az adott tanévben orvos által megvizsgált tanulók száma	0	0	326330	53,46	99938	58,64	104172	61,18	60146	67,44
Az összes orvosi vizsgálat száma	0	0	535102	164	167622	168	166847	160	96380	160
A megvizsgáltak közül szakorvosi vizsgálatra utaltak száma	0	0	75282	23,07	18371	18,38	27249	26,16	24179	40,20
Pályaalkalmassági célból	0	0	0	0,00	713	0,71	11637	11,17	14922	24,81
Szakorvosi vizsgálatra utaltak beutalóinak száma	0	0	78689	105	19690	107	31412	115	28516	118
Védőoltások száma	0	0	269914	44,22	20816	12,22	621	0,36	530	0,59
Egészségvédelmi előadások száma	0	0	5901	0,97	1462	0,86	1217	0,71	824	0,92
Személyes tanácsadás	0	0	69809	11,44	38685	22,70	38112	22,38	23848	26,74

**Az iskolai tanulók és az orvosi iskola-egészségügyi tevékenység iskolatípusonként II.  
2013/2014**

	Intézménytípus								Összesen (I.+II. rész)	
	Gyógyped. óvoda		Gyógyped. ált. isk		Spec.szakiskola		Egyéb intézmény		Száma	%
	Száma	%	Száma	%	Száma	%	Száma	%		
Az intézménybe beíratottak összes száma október 1-én	0		7651		0		0		<b>1047937</b>	
Közülük gondozást igényel: szomato-mentális okból	0	0	5799	75,79	0	0	0	0	<b>180655</b>	<b>17,24</b>
szociális okból	0	0	2962	38,71	0	0	0	0	<b>132426</b>	<b>12,64</b>
Az intézményben balesetet szenvedők száma	0	0	79	1,03	0	0	0	0	<b>9767</b>	<b>0,93</b>
Az adott tanévben orvos által megvizsgált tanulók száma	0	0	5228	68,33	0	0	0	0	<b>595814</b>	<b>56,86</b>
Az összes orvosi vizsgálat száma	0	0	8475	162	0	0	0	0	<b>974426</b>	<b>164</b>
A megvizsgáltak közül szakorvosi vizsgálatra utaltak száma	0	0	2014	38,52	0	0	0	0	<b>147095</b>	<b>24,69</b>
Pályaalkalmassági célból	0	0	0	0,00	0	0	0	0	<b>27272</b>	<b>4,58</b>
Szakorvosi vizsgálatra utaltak beutalóinak száma	0	0	2462	122	0	0	0	0	<b>160769</b>	<b>106</b>
Védőoltások száma	0	0	1292	16,89	0	0	0	0	<b>293173</b>	<b>27,98</b>
Egészségvédelmi előadások száma	0	0	89	1,16	0	0	0	0	<b>9493</b>	<b>0,91</b>
Személyes tanácsadás	0	0	2073	27,09	0	0	0	0	<b>172527</b>	<b>16,46</b>

**A jelentett betegségek illetve elváltozások száma és 1000 gyermekre számított értéke  
a megvizsgáltak körében  
2013/2014**

Betegségek megnevezése	2. osztályosok		4. osztályosok		6. osztályosok		8. osztályosok		10. osztályosok		12. osztályosok	
	eset	%	eset	%	eset	%	eset	%	eset	%	eset	%
01. Beiratottak száma	76521		73949		75680		72466		81512		87760	
02. Megvizsgáltak száma	75623		73003		74498		71390		78470		84516	
03. Tartási rendellenesség	6848	90,55	7459	102,17	8590	115,31	8763	122,75	10862	138,42	10820	128,02
04. Scoliosis	3920	51,84	5062	69,34	6457	86,67	7575	106,11	11028	140,54	10807	127,87
05. Morbus Scheuermann	36	0,48	36	0,49	133	1,79	274	3,84	711	9,06	679	8,03
06. Chondropathiák	207	2,74	243	3,33	380	5,10	483	6,77	1013	12,91	1135	13,43
07. Lúdtalp	21504	284,36	21236	290,89	20770	278,80	18234	255,41	20114	256,33	19526	231,03
08. Fénytörési hibák	9852	130,28	13046	178,70	14497	194,60	14620	204,79	19493	248,41	22720	268,82
09. Kancsalság	686	9,07	620	8,49	510	6,85	468	6,56	495	6,31	515	6,09
10. Amblyopia	274	3,62	303	4,15	323	4,34	352	4,93	517	6,59	566	6,70
11. Színlátás zavarai	303	4,01	484	6,63	1526	20,48	1296	18,15	1407	17,93	1358	16,07
12. Vakság és csökkent látás	313	4,14	345	4,73	430	5,77	406	5,69	372	4,74	404	4,78
13. Sükettség és hallásvesztés	529	7,00	527	7,22	518	6,95	496	6,95	673	8,58	677	8,01
14. Hypertónia	294	3,89	379	5,19	746	10,01	1418	19,86	1868	23,81	2335	27,63
15. Vitium, cardiomyopathiák	370	4,89	327	4,48	335	4,50	355	4,97	455	5,80	502	5,94
16. Ritmuszavarok	281	3,72	219	3,00	256	3,44	287	4,02	390	4,97	393	4,65
17. Nemfertőzőes vékony- és vastagbélgyulladás	8	0,11	20	0,27	28	0,38	55	0,77	112	1,43	128	1,51
18. Coeliakia és egyéb tápl. intol., allergia	697	9,22	739	10,12	658	8,83	608	8,52	813	10,36	776	9,18
19. Krónikus vesebetegségek	155	2,05	126	1,73	143	1,92	127	1,78	222	2,83	237	2,80
20. Visszamaradt here	101	1,34	58	0,79	19	0,26	15	0,21	12	0,15	7	0,08
21. Havivérzés zavarai	3	0,04	8	0,11	75	1,01	255	3,57	737	9,39	684	8,09
22. Diabetes mellitus	125	1,65	163	2,23	179	2,40	203	2,84	282	3,59	270	3,19
23. Golyva	88	1,16	217	2,97	390	5,24	453	6,35	604	7,70	658	7,79
24. Obesitas	8230	108,83	9244	126,62	8872	119,09	8606	120,55	9681	123,37	10960	129,68
25. Kóros soványság	1930	25,52	1877	25,71	1944	26,09	1569	21,98	1818	23,17	1657	19,61
26. Növekedés elmaradása	469	6,20	431	5,90	470	6,31	381	5,34	379	4,83	306	3,62
27. Anaemia	256	3,39	253	3,47	329	4,42	362	5,07	578	7,37	512	6,06
28. Asthma	2217	29,32	2202	30,16	2206	29,61	1885	26,40	2353	29,99	2162	25,58
29. Allergiás rhinitis	1656	21,90	1995	27,33	2330	31,28	2531	35,45	3776	48,12	3986	47,16
30. Atopias, allergiás bőr és nyálkahártya jel.	1141	15,09	1057	14,48	1001	13,44	987	13,83	1687	21,50	1608	19,03
31. Szomatiform zavarok	89	1,18	102	1,40	97	1,30	96	1,34	214	2,73	232	2,75
32. Evési és alvási zavarok	46	0,61	40	0,55	55	0,74	79	1,11	165	2,10	160	1,89
33. Iskolai teljesítmény sajátos zavarai	2167	28,66	2417	33,11	2435	32,69	2230	31,24	1808	23,04	1646	19,48
34. Magatartási és emocionális zavarok	1258	16,64	1345	18,42	1407	18,89	1189	16,65	864	11,01	741	8,77
35. Epilepszia	243	3,21	289	3,96	268	3,60	237	3,32	317	4,04	308	3,64
36. Agyi bénulás és egyéb bénulásos szindróma	94	1,24	114	1,56	123	1,65	127	1,78	142	1,81	112	1,33

**A jelentett betegségek illetve elváltozások száma  
a megvizsgált fiúk és lányok körében  
2013/2014**

Betegségek megnevezése	2. osztályosok		4. osztályosok		6. osztályosok		8. osztályosok		10. osztályosok		12. osztályosok	
	fiú	lány	fiú	lány	fiú	lány	fiú	lány	fiú	lány	fiú	lány
01. Beiratottak száma	39443	37078	38037	35912	38894	36786	37125	35341	42554	38958	44739	43021
02. Megvizsgáltak száma	38988	36635	37535	35468	38275	36223	36574	34816	41005	37465	43225	41291
03. Tartási rendellenesség	3766	3082	4063	3396	4561	4029	4821	3942	6078	4784	5952	4868
04. Scoliosis	2017	1903	2453	2609	3026	3431	3614	3961	5172	5856	4736	6071
05. Morbus Scheuermann	24	12	17	19	70	63	146	128	425	286	417	262
06. Chondropathiák	119	88	141	102	198	182	283	200	457	556	483	652
07. Lúdtalp	11857	9647	11248	9988	11270	9500	9908	8326	10620	9494	10212	9314
08. Fénytörési hibák	4619	5233	5958	7088	6569	7928	6541	8079	8531	10962	9668	13052
09. Kancsalság	372	314	325	295	241	269	235	233	237	258	258	257
10. Amblyopia	122	152	133	170	150	173	145	207	266	251	270	296
11. Színlátás zavarai	281	22	441	43	1401	125	1203	93	1347	60	1287	71
12. Vakság és csökkent látás	164	149	170	175	212	218	217	189	171	201	223	181
13. Sükettség és hallásvesztés	263	266	266	261	287	231	254	242	383	290	406	271
14. Hypertónia	135	159	194	185	437	309	970	448	1419	449	1792	543
15. Vitium, cardiomyopathiák	199	171	156	171	165	170	199	156	228	227	238	264
16. Ritmuszavarok	132	149	99	120	118	138	130	157	184	206	192	201
17. Nemfertőzőes vékony- és vastagbélgyulladás	4	4	11	9	13	15	30	25	47	65	58	70
18. Coeliakia és egyéb tápl. intoler., allergia	344	353	323	416	294	364	273	335	321	492	301	475
19. Krónikus vesebetegségek	74	81	58	68	72	71	62	65	87	135	100	137
20. Visszamaradt here	101	0	58	0	19	0	15	0	12	0	7	0
21. Havivérzés zavarai	0	3	0	8	0	75	0	255	0	737	0	684
22. Diabetes mellitus	73	52	83	80	97	82	98	105	128	154	143	127
23. Golyva	30	58	77	140	137	253	124	329	83	521	103	555
24. Obesitas	4172	4058	4870	4374	4646	4226	4495	4111	5201	4480	5830	5130
25. Kóros soványság	1027	903	989	888	1027	917	919	650	978	840	687	970
26. Növekedés elmaradása	248	221	239	192	271	199	187	194	144	235	95	211
27. Anaemia	112	144	119	134	130	199	99	263	113	465	105	407
28. Asthma	1318	899	1314	888	1367	839	1152	733	1332	1021	1092	1070
29. Allergiás rhinitis	912	744	1127	868	1347	983	1427	1104	2076	1700	2137	1849
30. Atopias, allergiás bőr és nyálkahártya jel.	525	616	476	581	435	566	464	523	830	857	773	835
31. Szomatiform zavarok	56	33	59	43	60	37	57	39	106	108	108	124
32. Evési és alvási zavarok	21	25	19	21	19	36	32	47	67	98	56	104
33. Iskolai teljesítmény sajátos zavarai	1397	770	1493	924	1546	889	1417	813	1114	694	1030	616
34. Magatartási és emocionális zavarok	886	372	919	426	928	479	746	443	503	361	371	370
35. Epilepszia	144	99	152	137	143	125	118	119	154	163	148	160
36. Agyi bénulás és egyéb bénulós szindróma	57	37	69	45	76	47	74	53	79	63	59	53

**A jelentett betegségek illetve elváltozások  
1000 fiúra és lányra számítva  
2013/2014**

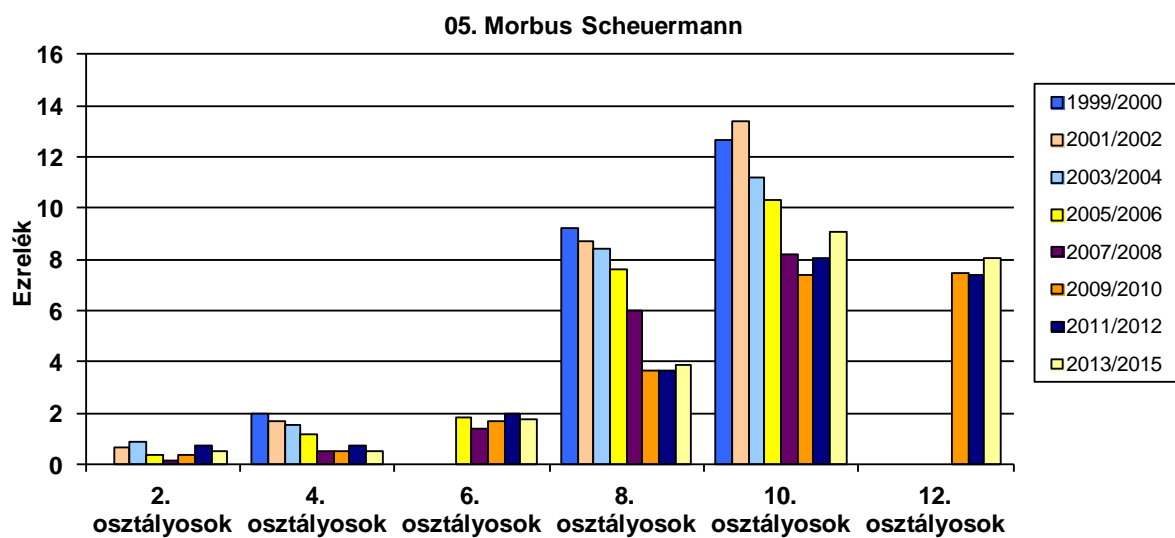
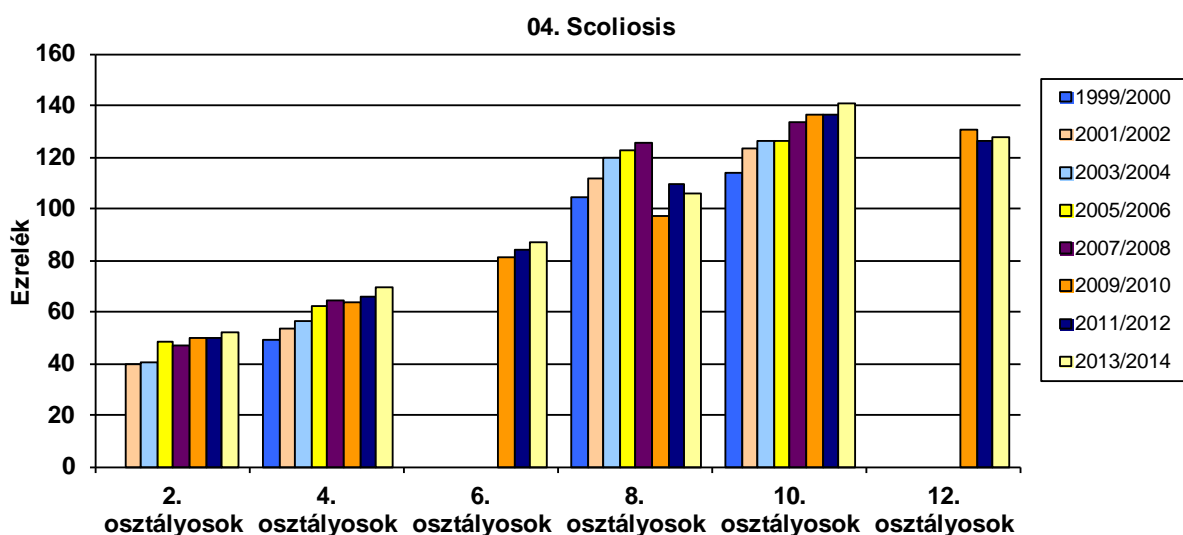
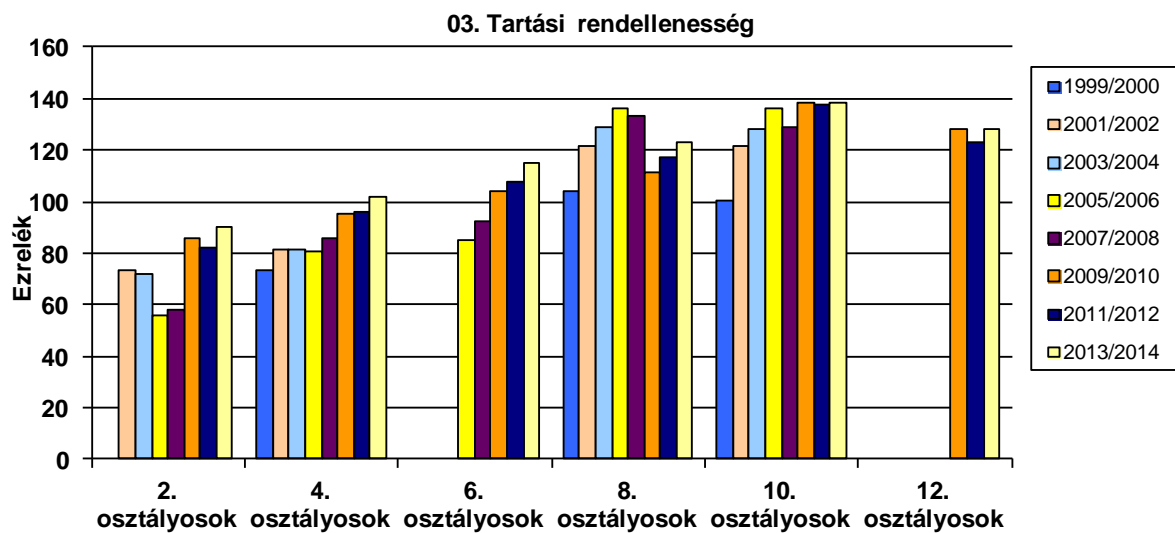
Betegségek megnevezése	2. osztályosok		4. osztályosok		6. osztályosok		8. osztályosok		10. osztályosok		12. osztályosok	
	fiú	lány	fiú	lány	fiú	lány	fiú	lány	fiú	lány	fiú	lány
01. Beiratottak száma	39443	37078	38037	35912	38894	36786	37125	35341	42554	38958	44739	43021
02. Megvizsgáltak száma	38988	36635	37535	35468	38275	36223	36574	34816	41005	37465	43225	41291
03. Tartási rendellenesség	96,59	84,13	108,25	95,75	119,16	111,23	131,81	113,22	148,23	127,69	137,70	117,89
04. Scoliosis	51,73	51,94	65,35	73,56	79,06	94,72	98,81	113,77	126,13	156,31	109,57	147,03
05. Morbus Scheuermann	0,62	0,33	0,45	0,54	1,83	1,74	3,99	3,68	10,36	7,63	9,65	6,35
06. Chondropathiák	3,05	2,40	3,76	2,88	5,17	5,02	7,74	5,74	11,14	14,84	11,17	15,79
07. Lúdtalp	304,12	263,33	299,67	281,61	294,45	262,26	270,90	239,14	258,99	253,41	236,25	225,57
08. Fénytörési hibák	118,47	142,84	158,73	199,84	171,63	218,87	178,84	232,05	208,05	292,59	223,67	316,10
09. Kancsalság	9,54	8,57	8,66	8,32	6,30	7,43	6,43	6,69	5,78	6,89	5,97	6,22
10. Amblyopia	3,13	4,15	3,54	4,79	3,92	4,78	3,96	5,95	6,49	6,70	6,25	7,17
11. Színlátás zavarai	7,21	0,60	11,75	1,21	36,60	3,45	32,89	2,67	32,85	1,60	29,77	1,72
12. Vakság és csökkent látás	4,21	4,07	4,53	4,93	5,54	6,02	5,93	5,43	4,17	5,37	5,16	4,38
13. Sükettség és hallásvesztés	6,75	7,26	7,09	7,36	7,50	6,38	6,94	6,95	9,34	7,74	9,39	6,56
14. Hypertónia	3,46	4,34	5,17	5,22	11,42	8,53	26,52	12,87	34,61	11,98	41,46	13,15
15. Vitium, cardiomyopathiák	5,10	4,67	4,16	4,82	4,31	4,69	5,44	4,48	5,56	6,06	5,51	6,39
16. Ritmuszavarok	3,39	4,07	2,64	3,38	3,08	3,81	3,55	4,51	4,49	5,50	4,44	4,87
17. Nemfertőzőes vékony- és vastagbélgyulladás	0,10	0,11	0,29	0,25	0,34	0,41	0,82	0,72	1,15	1,73	1,34	1,70
18. Coeliakia és egyéb tápl. intoler., allergia	8,82	9,64	8,61	11,73	7,68	10,05	7,46	9,62	7,83	13,13	6,96	11,50
19. Krónikus vesebetegségek	1,90	2,21	1,55	1,92	1,88	1,96	1,70	1,87	2,12	3,60	2,31	3,32
20. Visszamaradt here	2,59	0,00	1,55	0,00	0,50	0,00	0,41	0,00	0,29	0,00	0,16	0,00
21. Havivérzés zavarai	0,00	0,08	0,00	0,23	0,00	2,07	0,00	7,32	0,00	19,67	0,00	16,57
22. Diabetes mellitus	1,87	1,42	2,21	2,26	2,53	2,26	2,68	3,02	3,12	4,11	3,31	3,08
23. Golyva	0,77	1,58	2,05	3,95	3,58	6,98	3,39	9,45	2,02	13,91	2,38	13,44
24. Obesitas	107,01	110,77	129,75	123,32	121,38	116,67	122,90	118,08	126,84	119,58	134,88	124,24
25. Kóros soványság	26,34	24,65	26,35	25,04	26,83	25,32	25,13	18,67	23,85	22,42	15,89	23,49
26. Növekedés elmaradása	6,36	6,03	6,37	5,41	7,08	5,49	5,11	5,57	3,51	6,27	2,20	5,11
27. Anaemia	2,87	3,93	3,17	3,78	3,40	5,49	2,71	7,55	2,76	12,41	2,43	9,86
28. Asthma	33,81	24,54	35,01	25,04	35,72	23,16	31,50	21,05	32,48	27,25	25,26	25,91
29. Allergiás rhinitis	23,39	20,31	30,03	24,47	35,19	27,14	39,02	31,71	50,63	45,38	49,44	44,78
30. Atopias, allergiás bőr és nyálkahártya jel.	13,47	16,81	12,68	16,38	11,37	15,63	12,69	15,02	20,24	22,87	17,88	20,22
31. Szomatiform zavarok	1,44	0,90	1,57	1,21	1,57	1,02	1,56	1,12	2,59	2,88	2,50	3,00
32. Evési és alvási zavarok	0,54	0,68	0,51	0,59	0,50	0,99	0,87	1,35	1,63	2,62	1,30	2,52
33. Iskolai teljesítmény sajátos zavarai	35,83	21,02	39,78	26,05	40,39	24,54	38,74	23,35	27,17	18,52	23,83	14,92
34. Magatartási és emocionális zavarok	22,72	10,15	24,48	12,01	24,25	13,22	20,40	12,72	12,27	9,64	8,58	8,96
35. Epilepszia	3,69	2,70	4,05	3,86	3,74	3,45	3,23	3,42	3,76	4,35	3,42	3,87
36. Agyi bénulás és egyéb bénulásos szindróma	1,46	1,01	1,84	1,27	1,99	1,30	2,02	1,52	1,93	1,68	1,36	1,28

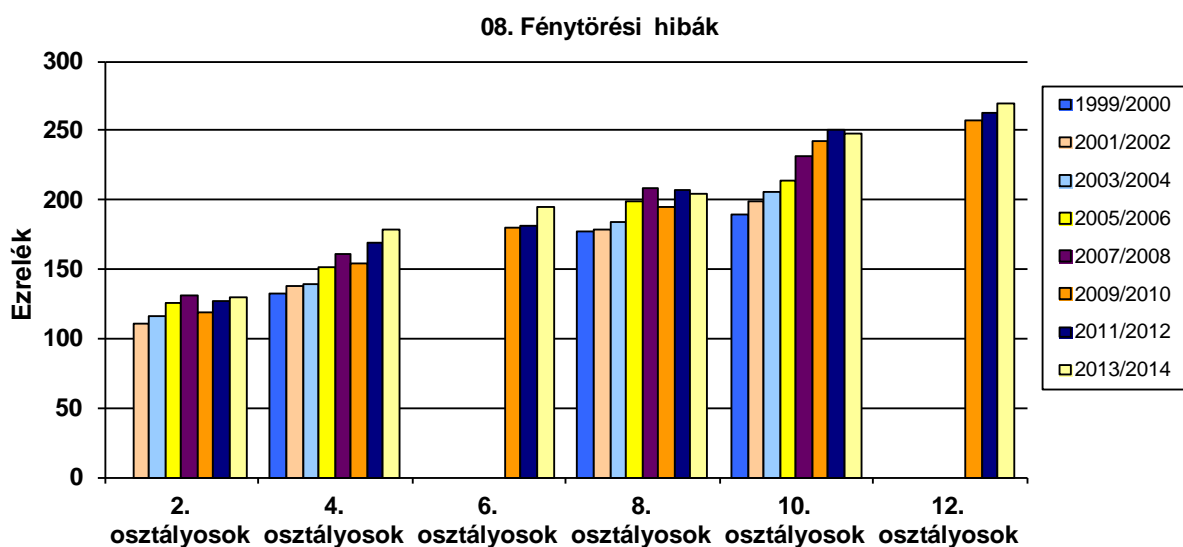
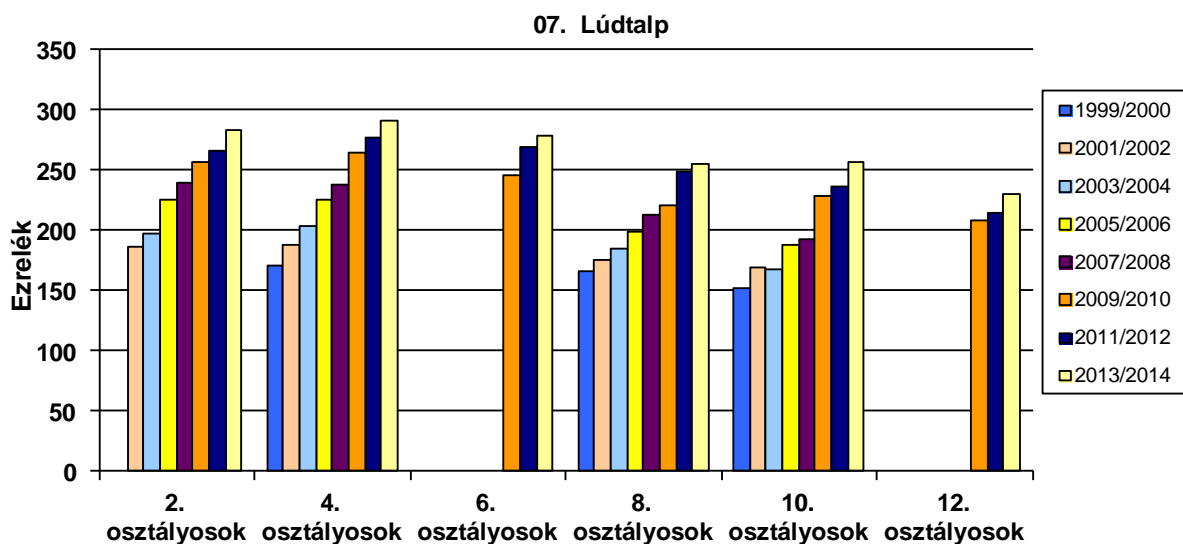
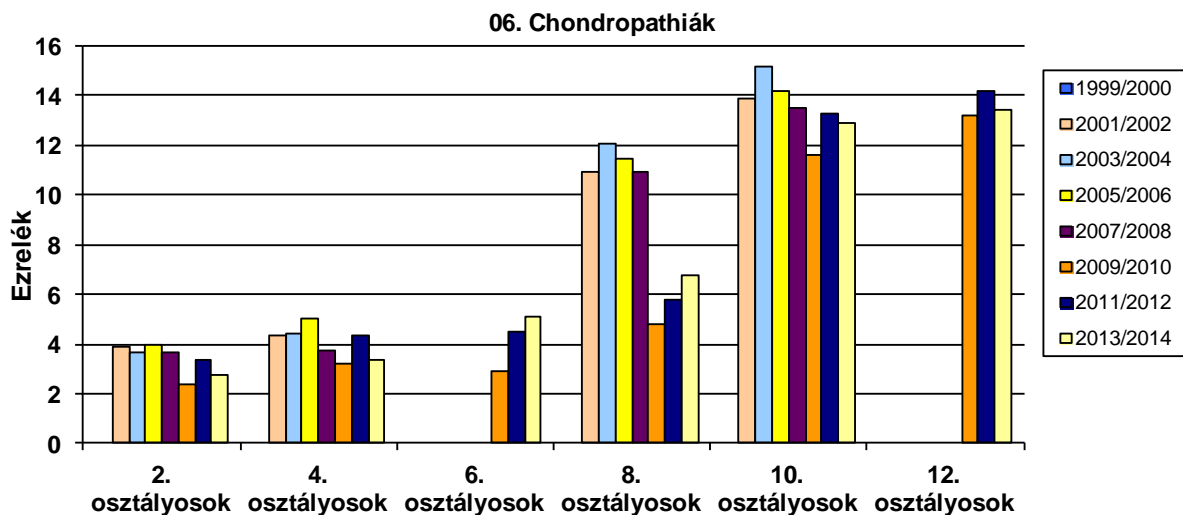
## **Függelék**

## **Morbiditási adatlapon jelentendő betegségek megnevezése**

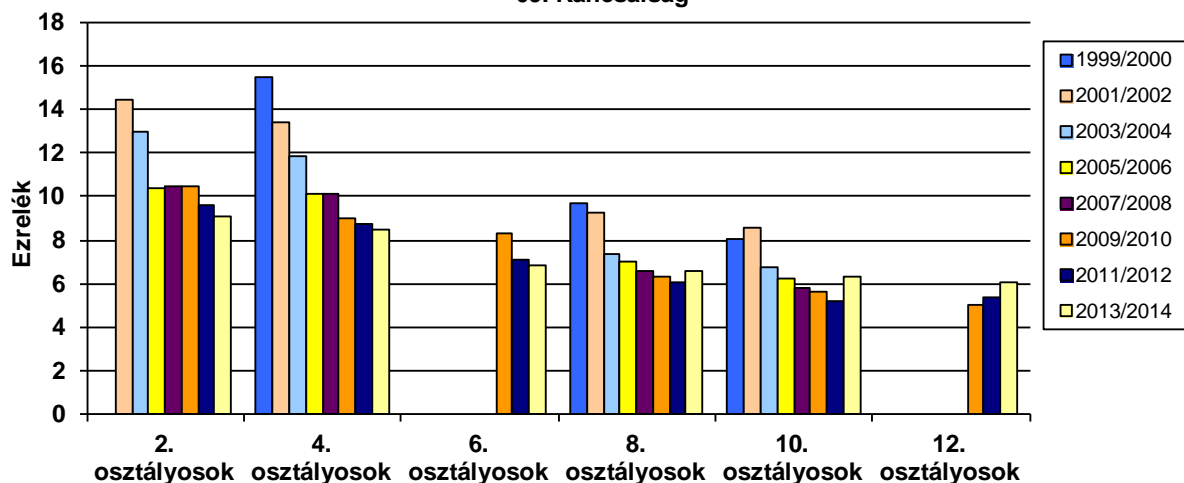
01. Beiratottak száma
02. Megvizsgáltak száma
03. Tartási rendellenesség
04. Scoliosis
05. Morbus Scheuermann
06. Chondropathiák
07. Lúdtalp
08. Fénytörési hibák és alkalmazkodási nehézségek
09. Kancsalság
10. Amblyopia
11. Színlátás zavarai
12. Vakság és csökkent látás
13. Süketség és hallásvesztés
14. Hypertónia
15. Vitium, cardiomyopathiák
16. Ritmuszavarok
17. Nemfertőzőes vékony- és vastagbélgyulladások
18. Coeliakia és egyéb táplálkozási intolerancia, allergia
19. Krónikus vesebetegségek
20. Visszamaradt here
21. Havivérzés zavarai
22. Diabetes mellitus
23. Golyva
24. Obesitas
25. Kóros soványság
26. Növekedés elmaradása
27. Anaemia
28. Asthma
29. Allergiás rhinitis
30. Atopiás, allergiás bőr és nyálkahártya jelenségek
31. Szomatiform zavarok
32. Evési és alvási zavarok
33. Iskolai teljesítmény sajátos zavarai
34. Magatartási és emocionális zavarok
35. Epilepszia
36. Agyi bénulás és egyéb bénulásos szindrómák



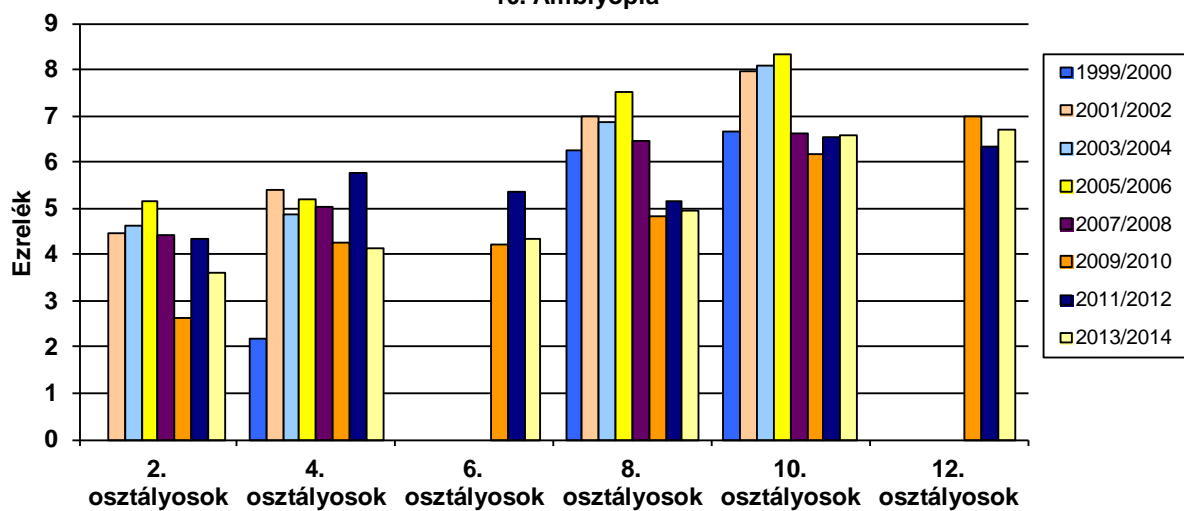




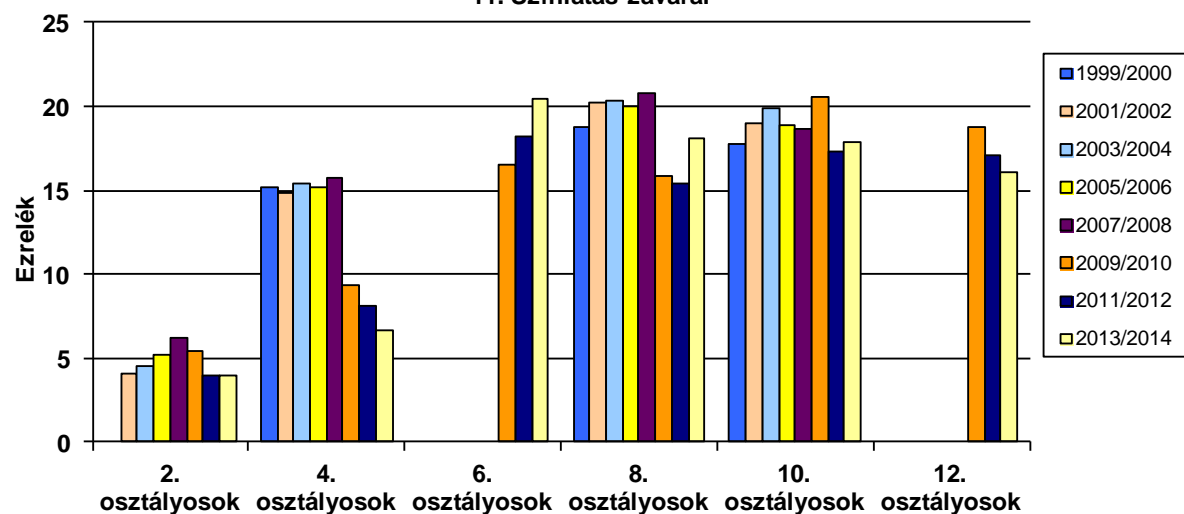
### 09. Kancsalság



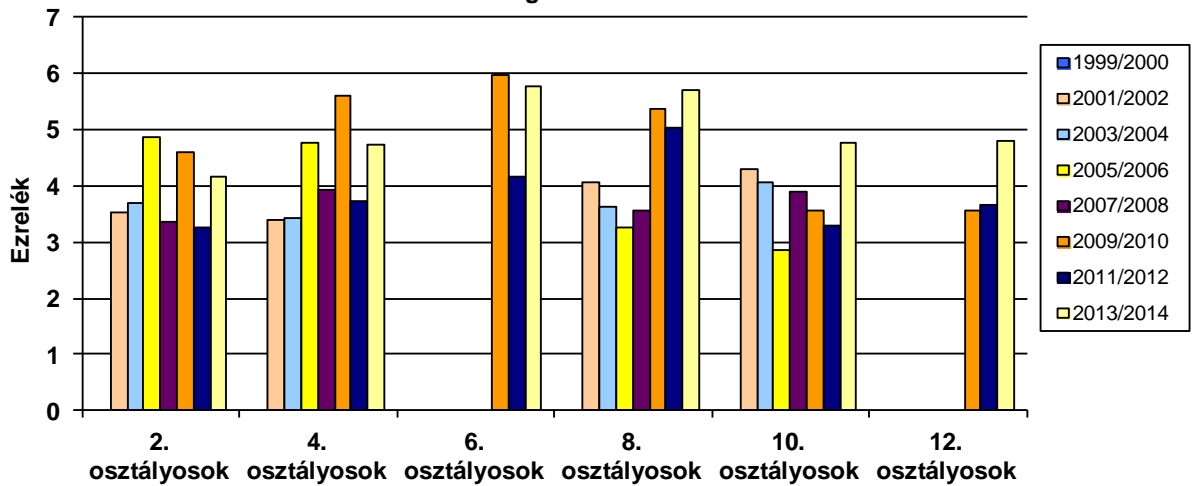
### 10. Amblyopia



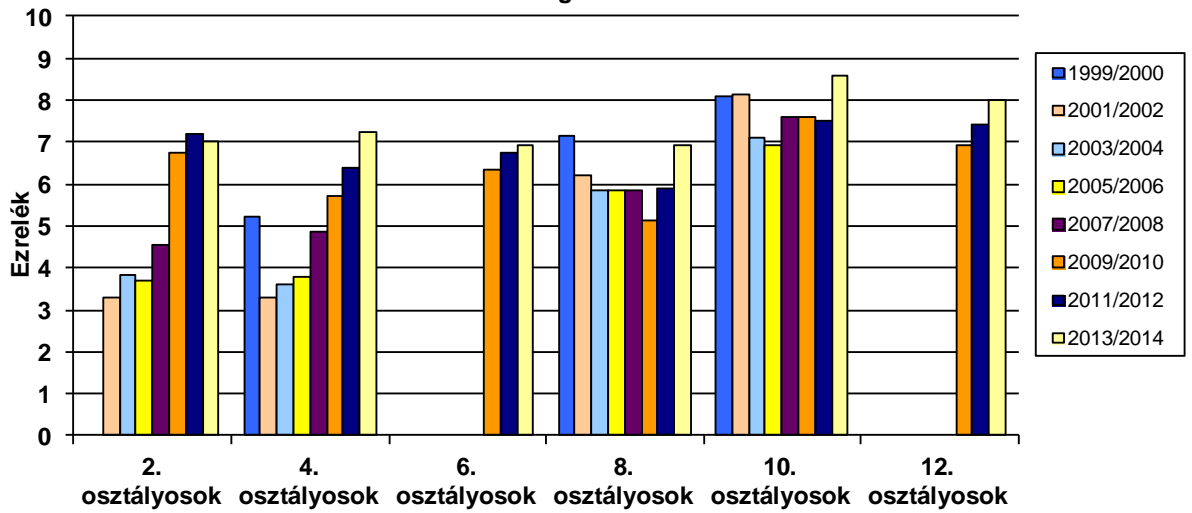
### 11. Színlátás zavarai



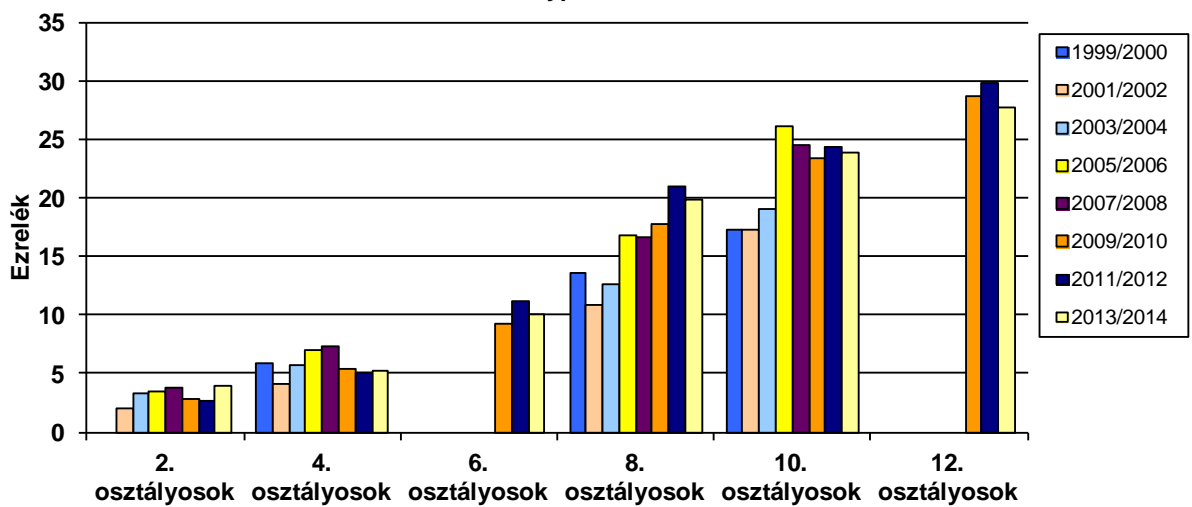
12. Vakság és csökkent látás



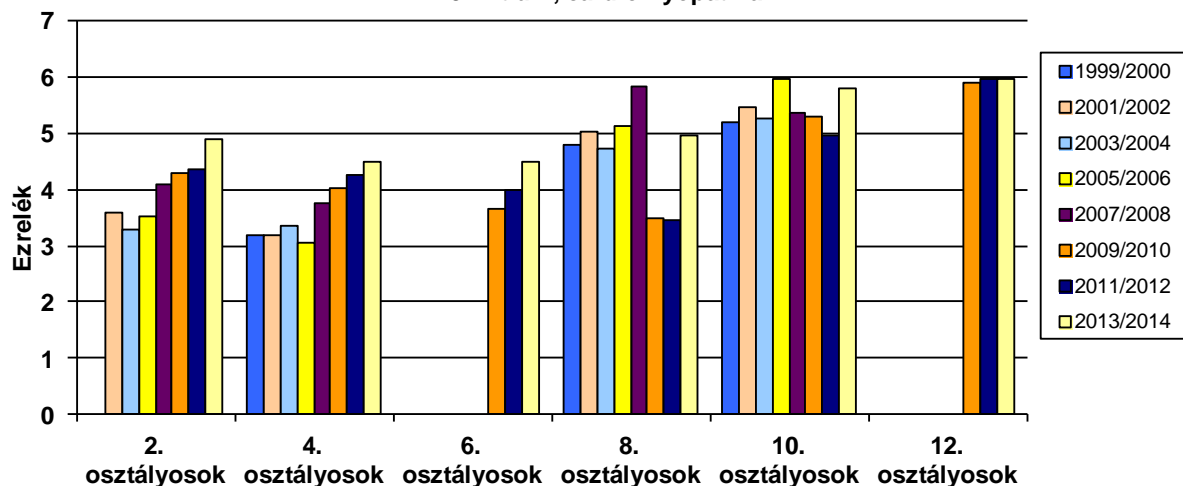
13. Sükettség és hallásvesztés



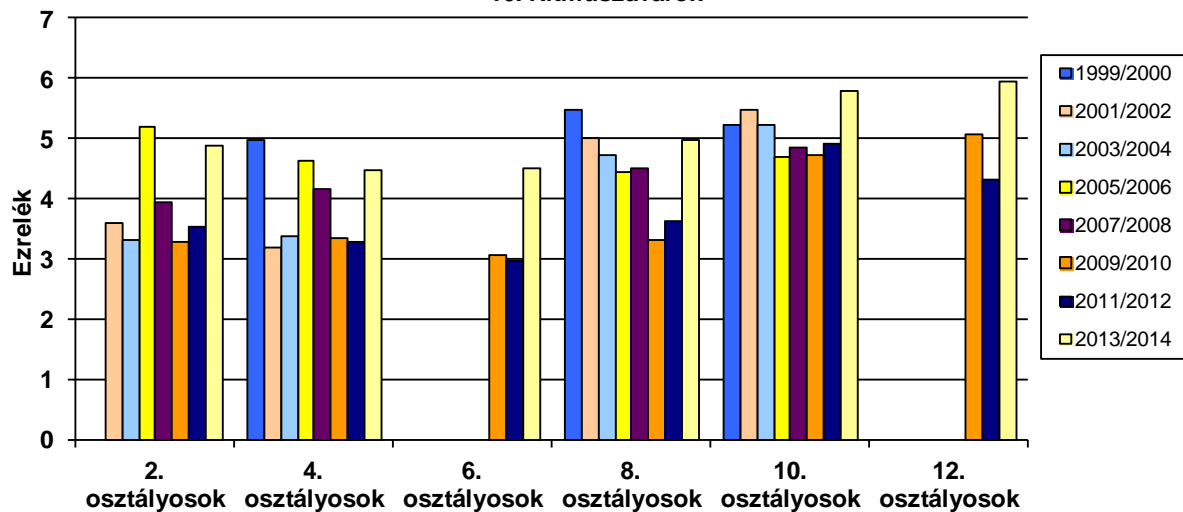
14. Hypertonia



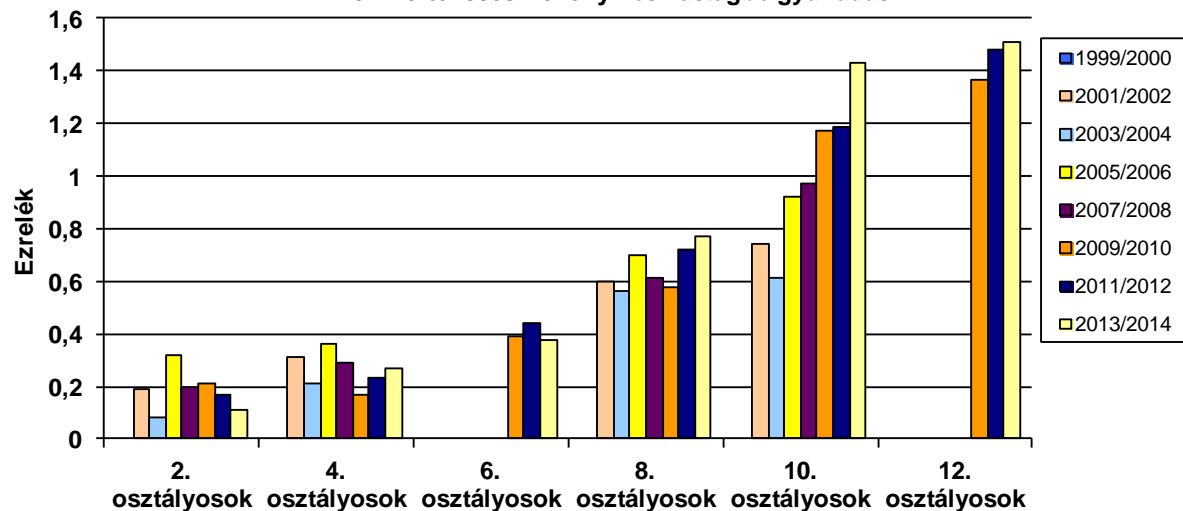
### 15. Vitium, cardiomyopathia



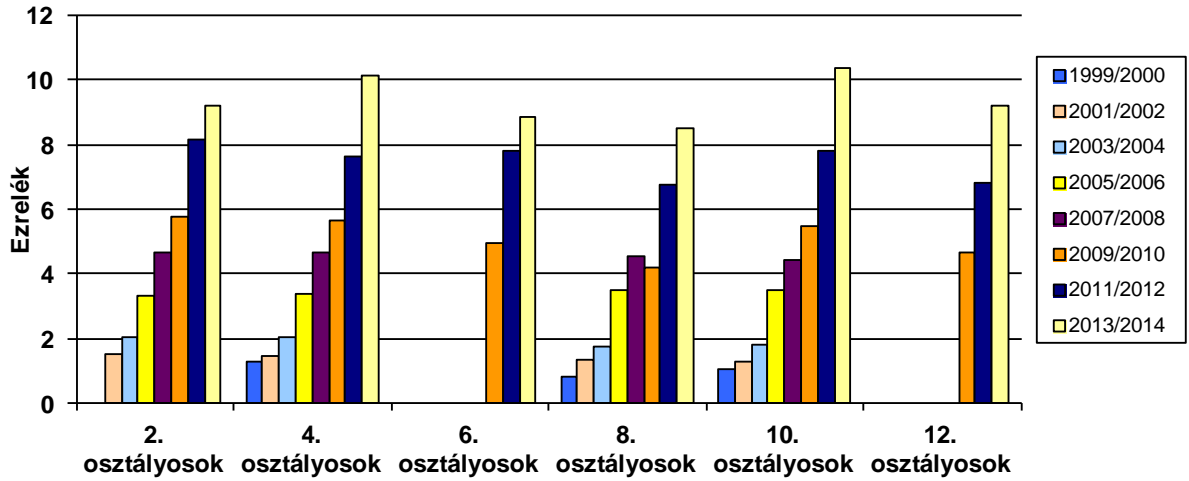
### 16. Ritmuszavarok



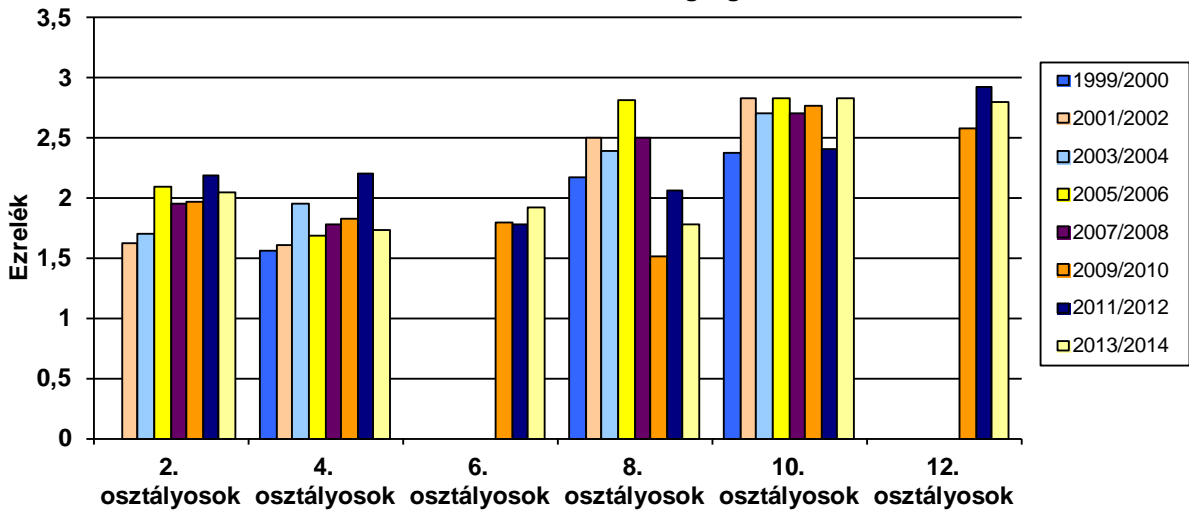
### 17. Nem fertőzőes vékony- és vastagbélgyulladás



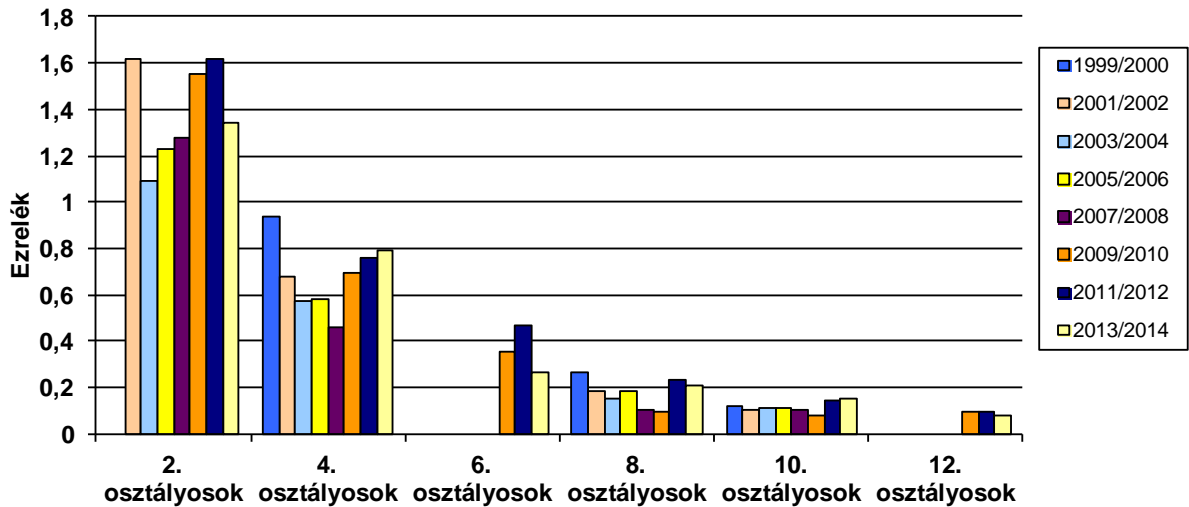
### 18. Coeliakia és egyéb táplálék intolerancia, allergia



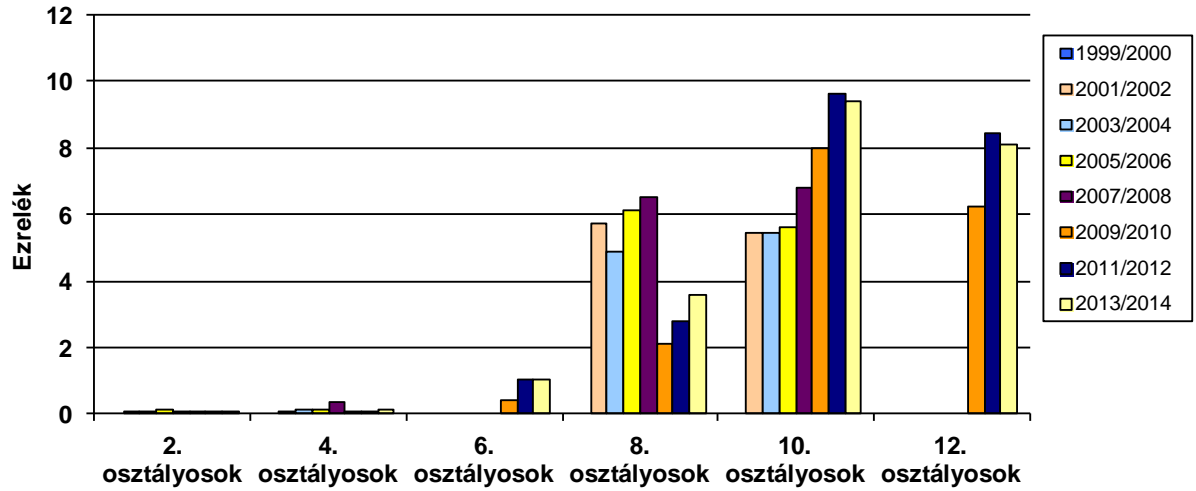
### 19. Krónikus vesebetegségek



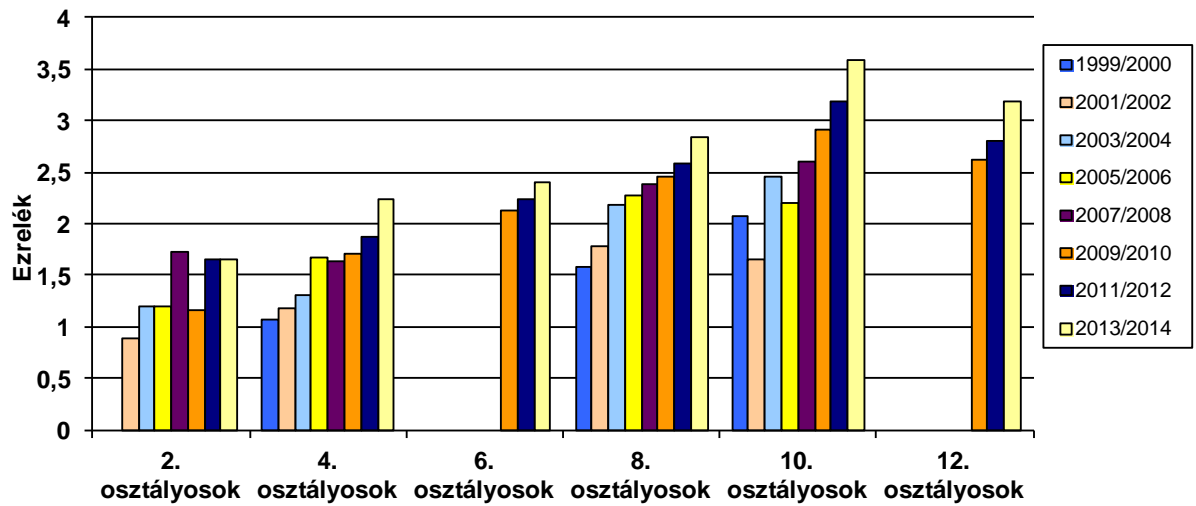
### 20. Visszamaradt here



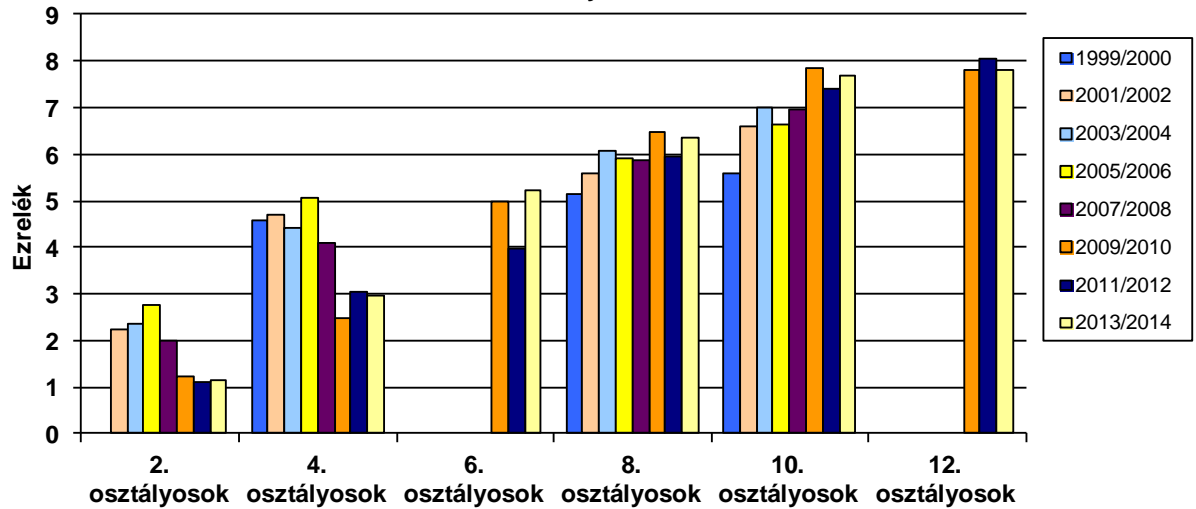
### 21. Havivérzés zavarai

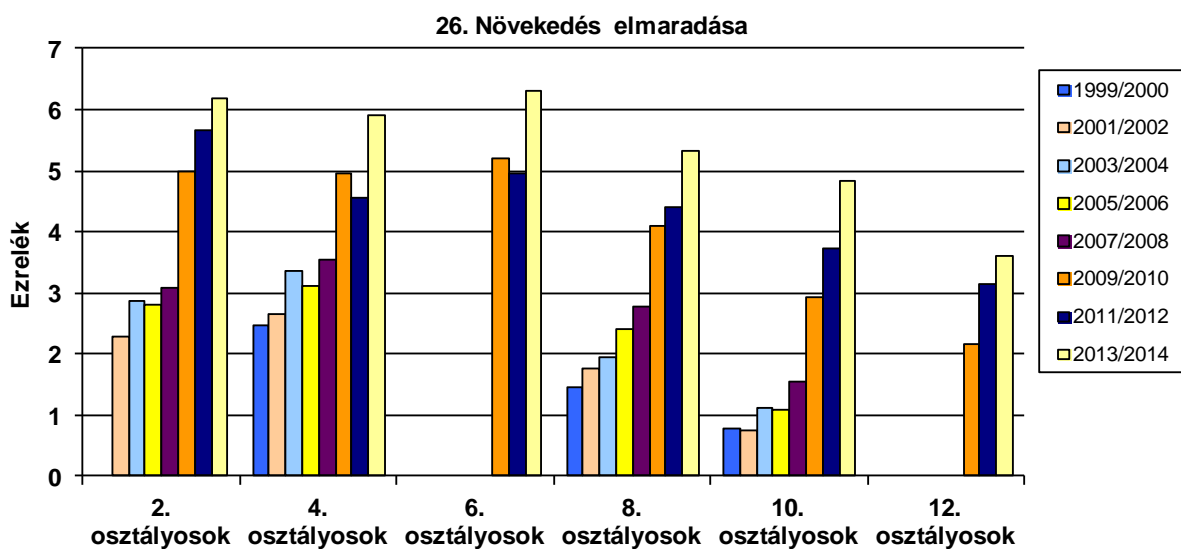
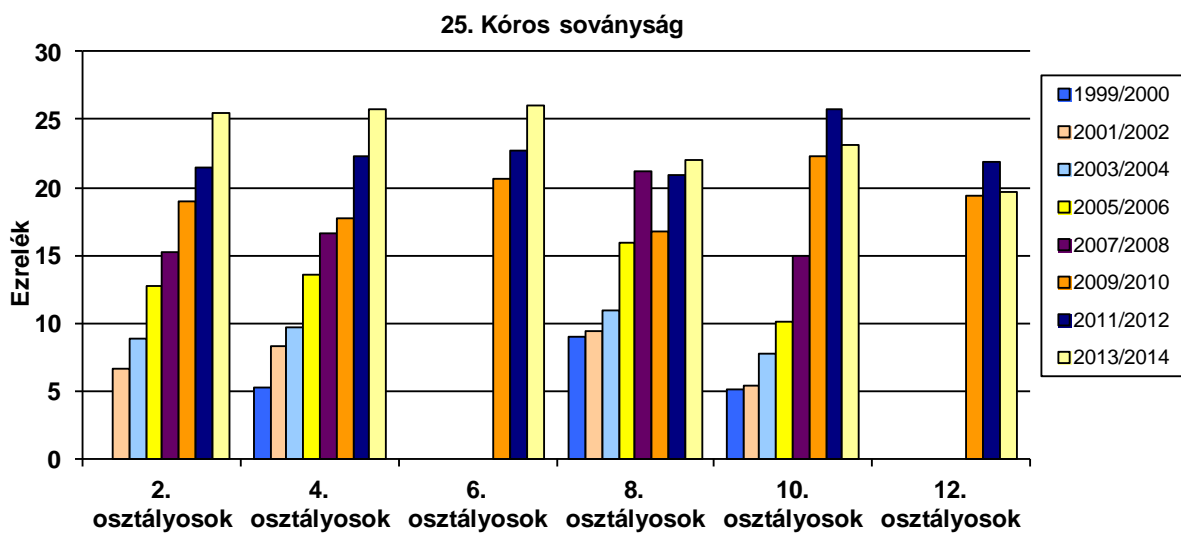
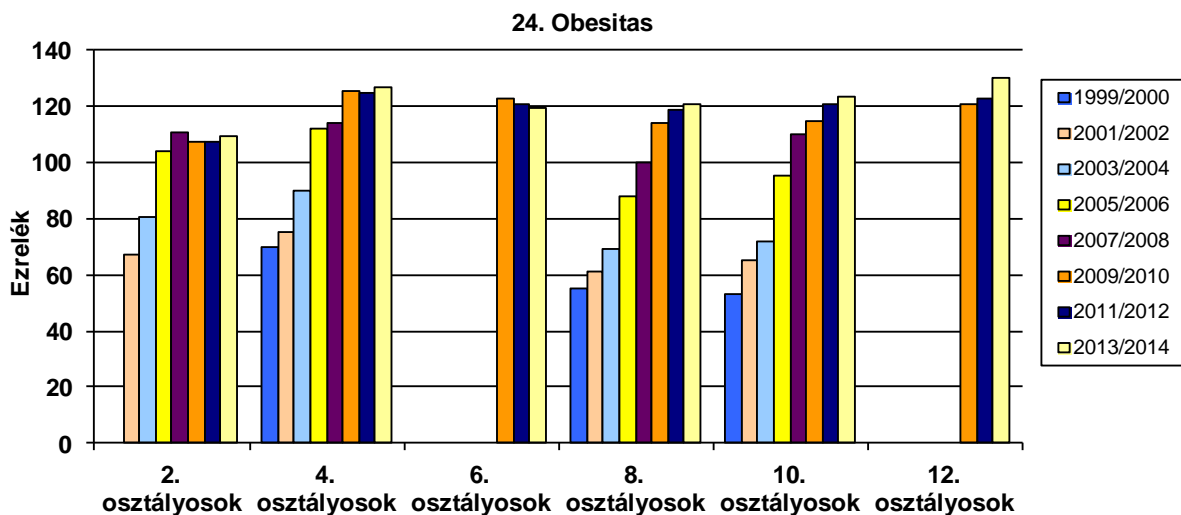


### 22. Diabetes mellitus



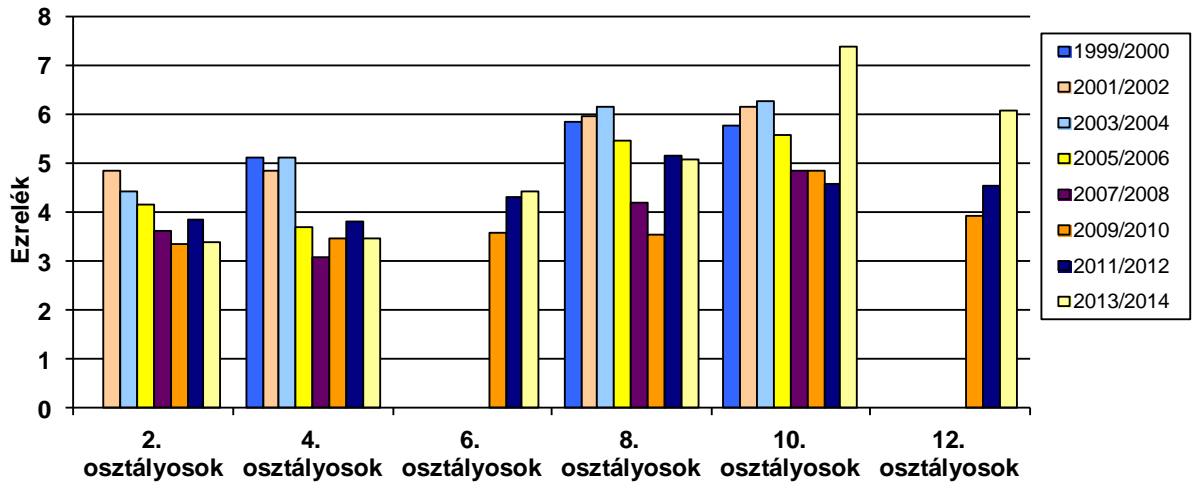
### 23. Golyva



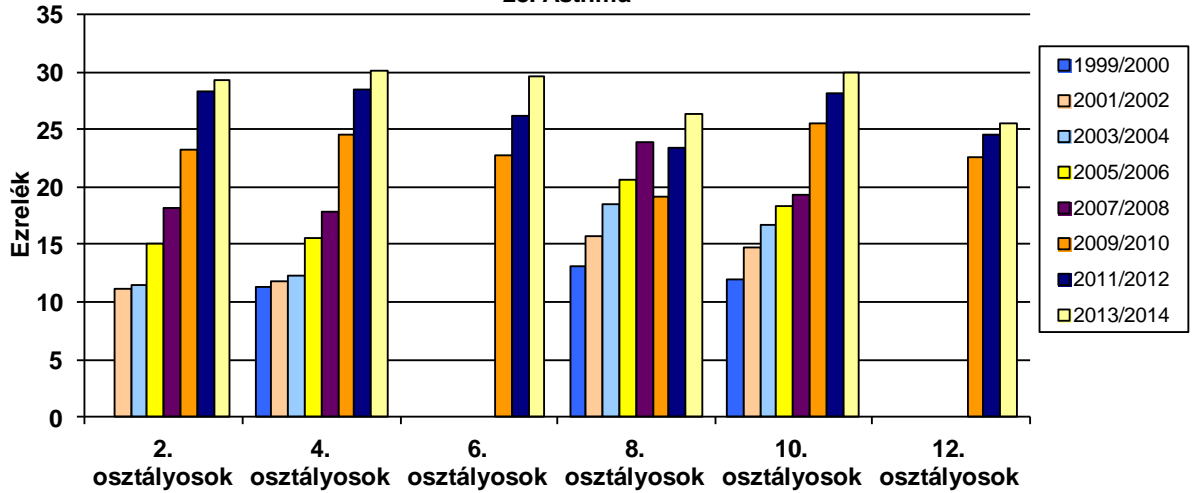




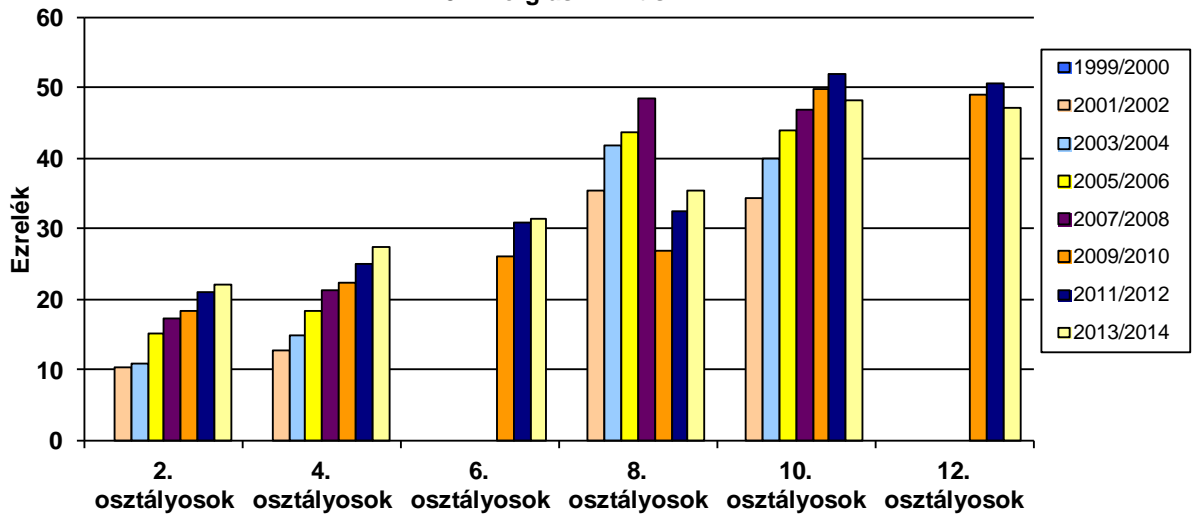
### 27. Anaemia



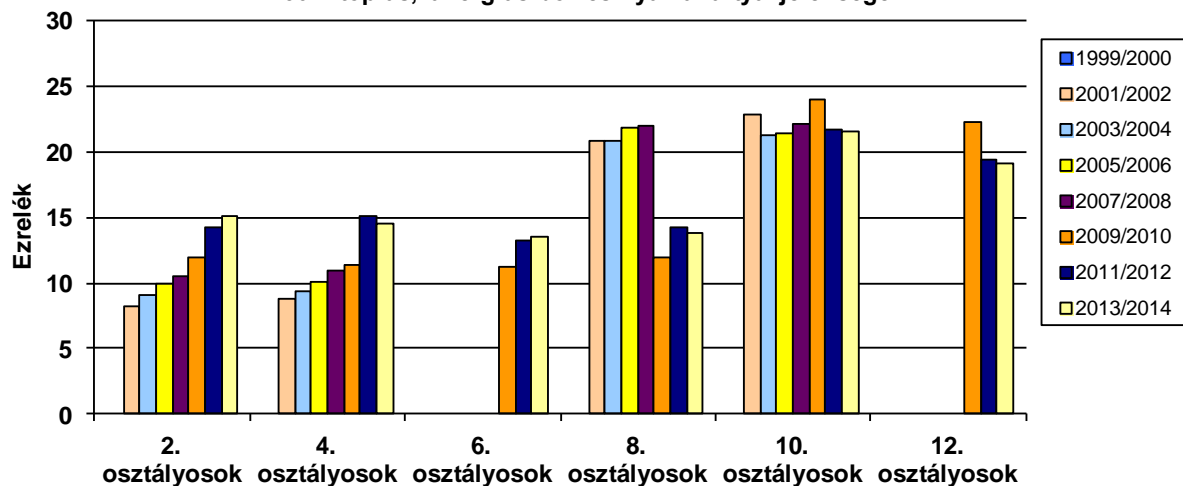
### 28. Asthma



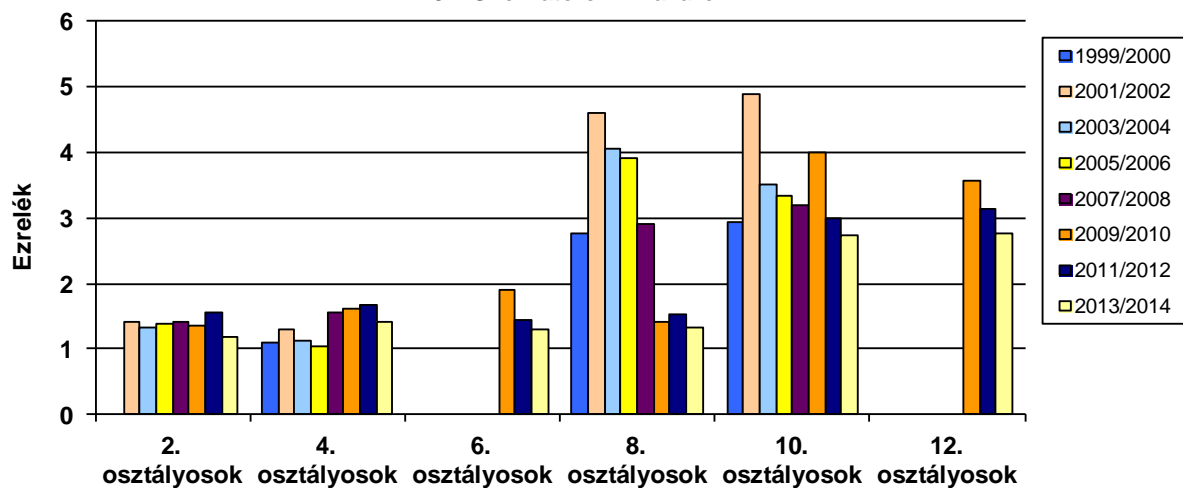
### 29. Allergiás rhinitis



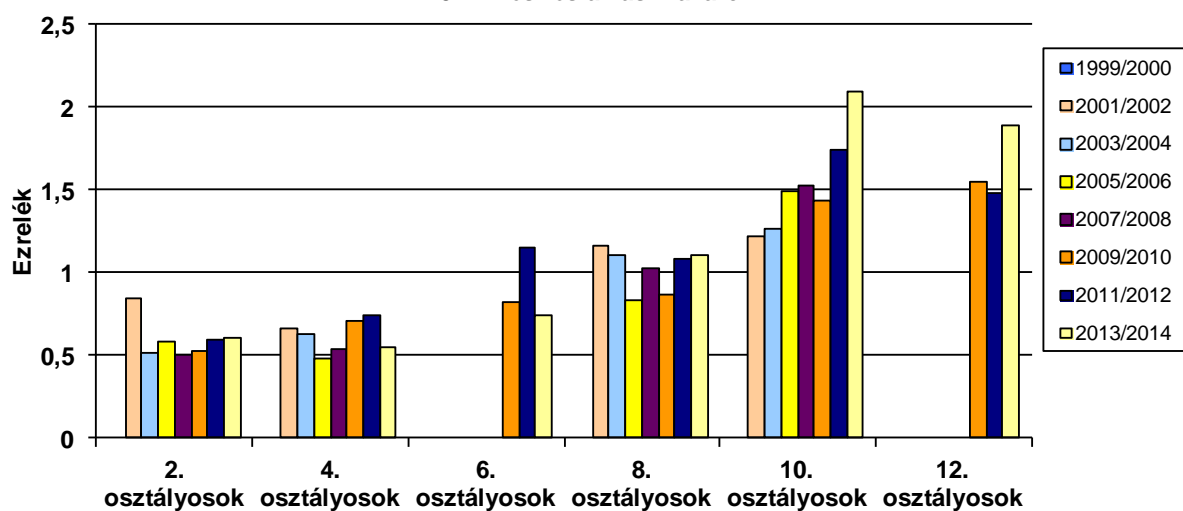
### 30. Atópiás, allergiás bőr és nyálkahártya jelenségek



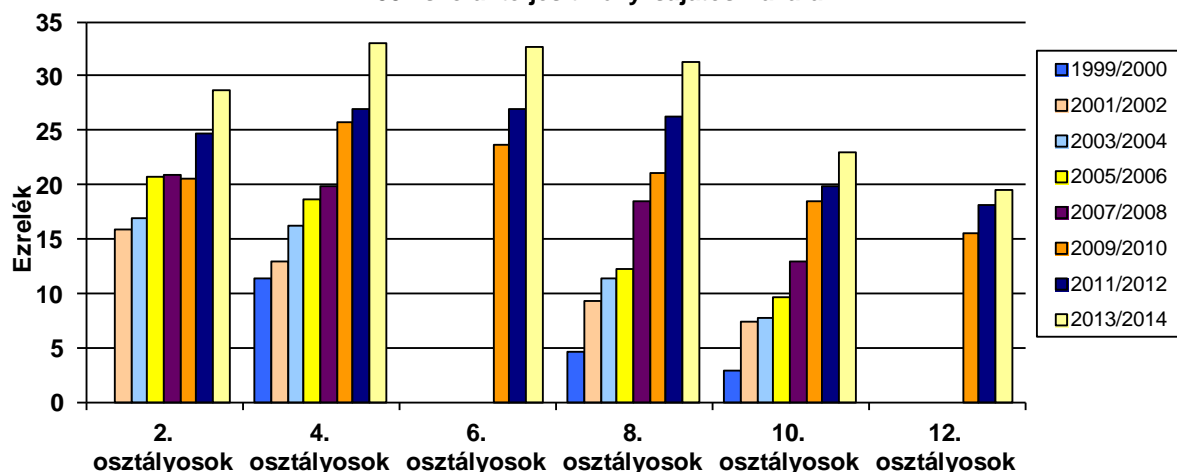
### 31. Szomatiform zavarok



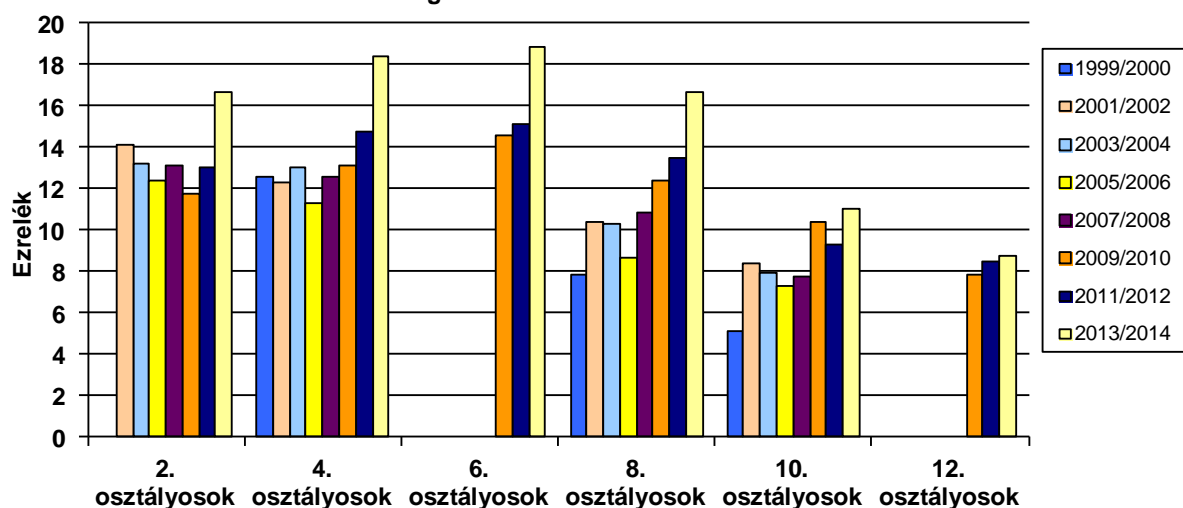
### 32. Evési és alvási zavarok



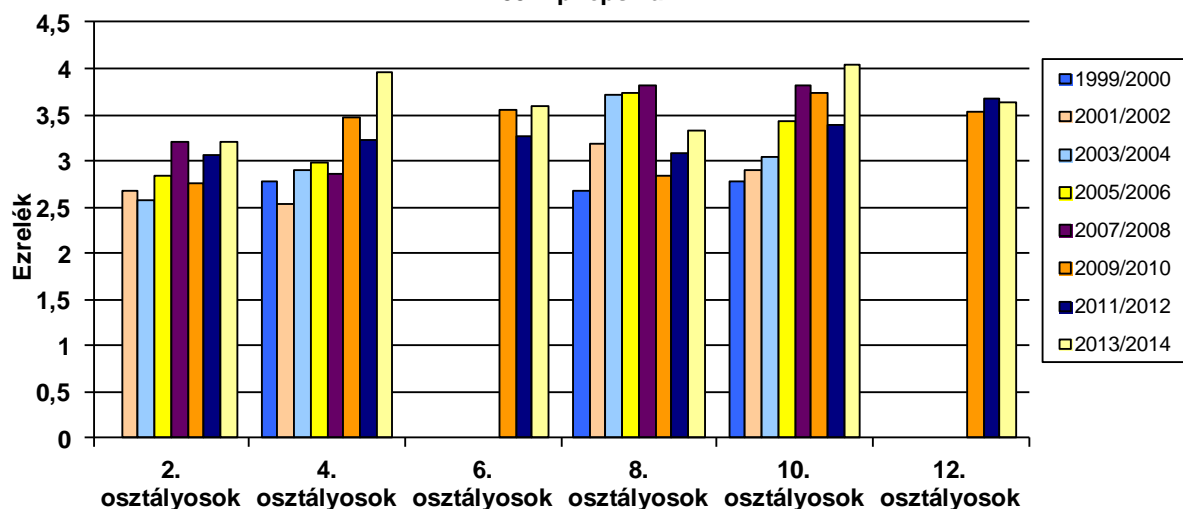
33. Iskolai teljesítmény sajátos zavarai



34. Magatartási és emocionális zavarok



35. Epilepszia



### 36. Agyi bénulás és egyéb bénulásos szindróma

