

**Összefoglaló jelentés  
a 2012/2013. tanévben végzett  
iskola-egészségügyi munkáról**



Összeállította az  
Országos Gyermekegészségügyi Intézet

**Összefoglaló jelentés  
a 2012/2013. tanévben végzett  
iskola-egészségügyi munkáról**

A 76/2004. (VIII. 19.) ESzCsM rendeletben 1002/09 nyilvántartási szám alatt szerepel a Jelentés az Iskola-egészségügyi munkáról c. adatgyűjtés és adatszolgáltatás rendje.

Az orvosok és védőnők jelentésadási kötelezettségének határideje az iskolaévet követő szeptember 15-e. A statisztikai adatokat a Gyógyszerészeti és Egészségügyi Minőség- és Szervezetfejlesztési Intézet összesíti.

Az alábbiakban bemutatjuk a 2012/2013. tanévben végzett munkáról szóló jelentőlapok tábláinak értékelését, összehasonlítva az előző tanév adataival.

**A jelentésben szereplő normál tantervű oktatási intézmények száma**

	2011/2012		2012/2013	
Óvoda	4157	44,18 %	<b>4069</b>	<b>44,29 %</b>
Általános iskola	3368	35,80 %	<b>3302</b>	<b>35,94 %</b>
Gimnázium	624	6,63 %	<b>605</b>	<b>6,58 %</b>
Szakközépiskola	708	7,52 %	<b>689</b>	<b>7,50 %</b>
Szakiskola	513	5,45 %	<b>479</b>	<b>5,21 %</b>
Egyéb oktatási intézmény	39	0,41 %	<b>44</b>	<b>0,48 %</b>
<b>Összesen</b>	<b>9409</b>	<b>100 %</b>	<b>9188</b>	<b>100 %</b>

A jelentésben szereplő intézmények száma a 2012/2013. tanévben csökkent. Csak az egyéb oktatási intézmények esetében emelkedett a jelentést küldők száma, a többi intézménytípus esetében csökkenés volt tapasztalható a 2011/2012. tanévihez képest. (1. sz. melléklet)

**A jelentésben szereplő sajátos nevelési igényű gyermekeket oktató oktatási intézmények száma**

	2011/2012		2012/2013	
Óvoda	32	10,60 %	<b>34</b>	<b>11,85 %</b>
Általános iskola	162	53,64 %	<b>149</b>	<b>51,92 %</b>
Speciális szakiskola	108	35,76 %	<b>104</b>	<b>36,24 %</b>
<b>Összesen</b>	<b>302</b>	<b>100 %</b>	<b>287</b>	<b>100 %</b>

A sajátos nevelési igényű gyermekeket ellátó jelentést küldő intézmények száma is csökkent. A gyógypedagógiai óvodák száma emelkedett, de kevesebb általános iskola és a speciális szakiskola részéről érkezett adatszolgáltatás.(2. sz. melléklet)

**Az intézmények számának összehasonlítása az iskola-egészségügyi jelentés és az Oktatási-statisztikai évkönyv adatai alapján, 2012/2013. tanév**

	<b>Iskola-egészségügyi jelentés</b>	<b>Oktatási-statisztikai évkönyv</b>
Óvoda	4103 (4069+34)	4321
Általános iskola	3451 (3302+149)	3251
Gimnázium	605	877
Szakközépiskola	689	921
Szakiskola	583 (479+104)	843 (690+153)
<b>Összesen</b>	<b>9431</b>	<b>10213</b>

Az iskola-egészségügyi jelentés adatait az Oktatási Statisztikai Évkönyv adataival összevetve megállapítható, hogy több általános iskola feladatellátási helyről érkezett jelentés, mint amennyi az Emberi Erőforrások Minisztériuma adataiban található. A középiskolák adatszolgáltatása viszont nem teljeskörű. A két adatgyűjtés között vannak eltérések. A két adatforrásból származó adatok különbségének kiderítése további vizsgálatot igényel. Célszerű lenne az iskola-egészségügyi adatok gyűjtése során az Oktatási Statisztikai Évkönyv módszereinek átvétele, hogy az adatgyűjtés teljességét megállapíthassuk.

**A jelentést beküldő intézményekbe beíratottak száma**

	2011/2012		2012/2013	
Óvoda	80432	6,50%	<b>71220</b>	<b>6,04%</b>
Általános iskola	645096	52,11%	<b>620116</b>	<b>52,59%</b>
Gimnázium	183699	14,84%	<b>175762</b>	<b>14,91%</b>
Szakközépiskola	187871	15,18%	<b>184709</b>	<b>15,67%</b>
Szakiskola	119730	9,67%	<b>107011</b>	<b>9,08%</b>
Gyógypedagógiai óvoda	186	0,02%	<b>176</b>	<b>0,01%</b>
Gyógypedagógiai ált. isk.	9736	0,79%	<b>9107</b>	<b>0,77%</b>
Speciális szakiskola	7770	0,63%	<b>7674</b>	<b>0,65%</b>
Egyéb oktatási intézmény	3315	0,27%	<b>3303</b>	<b>0,28%</b>
<b>Összesen</b>	<b>1237835</b>	<b>100,00%</b>	<b>1179078</b>	<b>100,00%</b>

A jelentést beküldő intézményekbe beíratottak száma összességében csökkent a 2012/2013. tanévben a megelőző tanévhez képest, ez a csökkenés minden intézménytípus esetében megfigyelhető volt.

**A tanulók számának összehasonlítása az iskola-egészségügyi jelentés és az Oktatási-statisztikai évkönyv adatai alapján, 2012/2013. tanév**

	<b>Iskola-egészségügyi jelentés</b>	<b>Oktatási-statisztikai évkönyv</b>
Óvoda	71220	340204
Általános iskola	620116	742931
Gimnázium	175762	189526
Szakközépiskola	184709	224214
Szakiskola	107011	117543
Gyógypedagógiai óvoda	176	1478
Gyógypedagógiai ált. isk.	9107	17863
Speciális szakiskola	7674	9134
Egyéb oktatási intézmény	3303	??
<b>Összesen</b>	<b>1179078</b>	<b>1642893</b>

A két adat forrást összehasonlítva megállapíthatjuk, hogy a tanulók 71,7 %-a szerepel az iskola-egészségügyi jelentésben. Az Oktatási Statisztikai Évkönyv adatai a nappali képzésben részesült tanulók számát tartalmazza.

### A jelentést küldő iskola-egészségügyi tevékenységet végző orvosok és védőnők száma

	2011/2012	2012/2013
Főfoglalkozású iskolaorvos	246	<b>246</b>
Budapesten	62	<b>58</b>
Házi gyermekorvos	1143	<b>1115</b>
Budapesten	253	<b>245</b>
Háziorvos	944	<b>920</b>
Részfoglalkozású orvos	112	<b>117</b>
<b>Orvos összesen</b>	2445	<b>2398</b>
<b>100 iskolára jutó orvosok száma</b>	25,2	<b>26,1</b>
Teljes munkaidejű. isk. védőnő	1358	<b>1374</b>
Budapesten	268	<b>266</b>
Részmunkaidejű isk. védőnő	2587	<b>2364</b>
<b>Védőnő összesen</b>	3945	<b>3738</b>
<b>100 iskolára jutó védőnők száma</b>	40,6	<b>39,5</b>

Az iskola-egészségügyi ellátását elsősorban a házi gyermekorvosi és a vegyes praxisú házi orvosi szolgálat végzi, nagyrészt a területi ellátási kötelezettséggel dolgozó védőnők segítségével.

Az iskolákat ellátó, jelentést küldő orvosok száma csökkent az előző tanévhez viszonyítva. A főfoglalkozású iskolaorvosok száma nem változott, a részfoglalkozású gyermekgyógyász, belgyógyász és egyéb szakvizsgával rendelkező orvosok száma kissé emelkedett, a házi gyermekorvosok, a vegyes praxist ellátó házi orvosok száma pedig csökkent a jelentés adatai szerint. A 100 jelentést küldő iskolára vetített orvos szám emelkedett. (3. sz. melléklet)

Az teljes munkaidejű iskolavédőnők száma kissé emelkedett, viszont az iskola-egészségügyi ellátásban dolgozó részmunkaidejű védőnők száma jelentősen csökkent. A 100 iskolára jutó védőnőszám csökkent a megelőző tanévhez viszonyítva. (4. sz. melléklet)

**A jelentésben szereplő oktatási intézmények iskolaorvosi tevékenységének néhány mutatója**

	2011/2012		2012/2013	
	Száma	100 tanulóra	Száma	100 tanulóra
Beíratottak száma (a)*	1237835		<b>1179078</b>	
Közülük gondozást igényel szomato-mentális okból	194191	15,69 (a)	<b>192921</b>	<b>16,36 (a)</b>
szociális okból	165561	13,38 (a)	<b>163571</b>	<b>13,87 (a)</b>
Balesetet szenvedők	8727	0,71 (a)	<b>9094</b>	<b>0,77 (a)</b>
Orvos által megvizsgált tanulók száma (b)*	679596	54,90 (a)	<b>654666</b>	<b>55,52 (a)</b>
Összes orvosi vizsgálat száma	1078466	159 (b)	<b>1090862</b>	<b>167 (b)</b>
A megvizsgáltak közül szakorvosi vizsgálatra utaltak száma (c)*	157045	23,11 (b)	<b>152777</b>	<b>23,34 (b)</b>
pályaalkalmassági célból	24250	3,57 (b)	<b>25410</b>	<b>3,88 (b)</b>
Szakorvosi vizsgálatra utaltak beutalóinak száma	191493	122 (c)	<b>167338</b>	<b>110 (c)</b>
Védőoltások száma	245471	19,83 (a)	<b>369415</b>	<b>31,33 (a)</b>
Egészségvédelmi előadások száma	13141	1,06 (a)	<b>12563</b>	<b>1,07 (a)</b>
Személyes tanácsadás	181431	14,66 (a)	<b>182545</b>	<b>15,48 (a)</b>

\* A zárójelben a betű azt jelzi, hogy az egyes arányszámok esetében mely tanulószám a viszonyítási alap.

A 2012/2013. tanévben csökkent a jelentést küldő intézmények száma, így csökkent az intézményekbe beíratottak száma is, valamint az orvos által megvizsgált tanulók száma is. A tanév során a beíratottak 55,5 %-a részesült orvosi vizsgálatban. Mind szomato-mentális, mind szociális ok miatt gondozást igénylő tanulók száma csökkent, de az arányuk emelkedett. Az orvosok által regisztrált balesetek aránya is emelkedett. 100 megvizsgált tanulóra 167 vizsgálat jutott, amely több az előző évi 1 főre jutó vizsgálatok számánál. A tanévben a szakorvosi vizsgálatra utaltak aránya és a pályaalkalmassági célból beutalt tanulók aránya alig változott a 2010/2011. tanév adataihoz képest. A 100 tanulóra jutó beutalók száma csökkent. A védőoltások száma és aránya is jelentősen emelkedett. Az 1 főre jutó egészségvédelmi előadások száma nem változott, a személyes tanácsadáson résztvevő gyermekek aránya emelkedett. (5. sz. melléklet)

**A jelentésben szereplő oktatási intézményekben folyó iskolavédőnői tevékenység néhány mutatója**

	2011/2012	2012/2013
Iskola-egészségügyi tevékenységre fordított összes idő	796897,42 óra (jelentett) 915916,70 óra (összeadott, 100%)*	<b>772460,74 óra (jelentett)</b> <b>894861,9 óra</b> <b>(összeadott, 100%)*</b>
1 védőnőre jutó idő	232,2 óra	<b>239,4 óra</b>
Iskola-egészségügyi tevékenységben részt vett gyermekek száma	2205419,56	<b>2130125,54</b>
<i>Osztályvizsgálatok száma</i>	98345	<b>96754</b>
Osztályvizsgálaton részt vevő gyermekek száma	1728535	<b>1702641,2</b>
Osztályvizsgálatra fordított idő	505067,91 óra (55,14%)	<b>500702,32 óra (55,95%)</b>
1 gyermekre jutó idő	0,29	<b>0,29</b>
<i>Csoportos egészségnevelés</i>		
Foglalkozás tanítási időben		
Alkalmak száma	106972	<b>99912</b>
Részt vevő gyermekek száma	2174337	<b>2039978,2</b>
A tevékenységre fordított idő	148202,56 óra (16,18%)	<b>131154,66 óra (14,66%)</b>
Foglalkozás tanítási időn kívül		
Alkalmak száma	18934	<b>17225</b>
Részt vevő gyermekek száma	307549	<b>276347</b>
A tevékenységre fordított idő	32882,85 óra (3,59%)	<b>27958,74 óra (3,12%)</b>
<i>Egyéni tanácsadás</i>		
Alkalmak száma	147900	<b>147157</b>
Részt vevő gyermekek száma	327428	<b>319130,3</b>
A tevékenységre fordított idő	229763,38 óra (25,09%)	<b>235046,21 (26,27%)</b>
1 gyermekre jutó idő	0,70 óra	<b>0,74 óra</b>
<i>Intézkedések száma</i>	23943	<b>20408,5</b>
<i>Ellenőrzési alkalmak száma</i>	25550	<b>21466</b>

\* A jelentést készítő által összeadott óraszám, amely az osztályvizsgálatokra fordított idő, tanítási időben és tanítási időn kívüli foglalkozásokra fordított idő és az egyéni tanácsadásra fordított idő összege.

A 2012/2013. tanévben összességében csökkent a védőnők iskola-egészségügyi tevékenységre fordított ideje. A jelentett iskola-egészségügyi tevékenységre fordított összes idő kevesebb, mint az egyes résztevékenységekre fordított jelentett idő összege, pedig a kitöltési útmutató is tartalmazza, hogy mely sorok összeadásából kell megadni az összesített időt, amely természetesen nem egyenlő a védőnő teljes munkaidejével. Az alábbiakban viszonyítási alapként az összeadott időt fogom használni. A védőnők iskola-egészségügyi tevékenységre fordított idejére jobban következtethetünk az 1 védőnőre jutó időből, amelyből látható, hogy a védőnők átlagosan több időt fordítottak ebben a tanévben az iskola-egészségügyre. A tevékenységekben részt vett gyermekek száma csökkent az előző tanévhez viszonyítva. A gyermekek száma meghaladhatja a beiratkozott tanulók számát, mivel egy gyermek több tevékenységben, illetve többször is részt vehetett az adott tevékenységben a tanév folyamán. A tevékenységekben részt vett gyermekek száma viszont csak egész szám lehet. A csoportos egészségnevelésre fordított idők aránya kissé csökkent, osztályvizsgálatokra, egyéni tanácsadásra arányában több időt fordítottak a védőnők, mint az előző tanévben. Az osztályvizsgálat során 1 gyermek vizsgálatára átlagosan 17,4 perc jutott, az egyéni tanácsadás alkalmával 45 perc. Az intézkedések valamint az ellenőrzési alkalmak száma csökkent.

### Védőnők által végzett vizsgálatok

	2011/2012				2012/2013			
	Szűrésre kötelezettek száma	Megvizsgáltak száma	További vizsgálatot igénylők (Kiszűrték)		Szűrésre kötelezettek száma	Megvizsgáltak száma	További vizsgálatot igénylők (Kiszűrték)	
			Száma	%			Száma	%
Testsúlymérés	503182	494814	68608	13,9	<b>476052</b>	<b>469121</b>	<b>64035</b>	<b>13,6</b>
Testi fejlettség >90 percentil			56398	11,4			<b>52485</b>	<b>11,2</b>
Testi fejlettség <3 percentil			11824	2,4			<b>11074</b>	<b>2,4</b>
Magasság	499605	490859	12817	2,6	<b>472498</b>	<b>465406</b>	<b>12372</b>	<b>2,7</b>
Látásélesség	499547	490979	69781	14,2	<b>471740</b>	<b>464078</b>	<b>66663</b>	<b>14,4</b>
Színlátás	183220	177800	3960	2,2	<b>178391</b>	<b>173100</b>	<b>4460</b>	<b>2,6</b>
Hallásvizsgálat	482086	465653	6338	1,4	<b>455154</b>	<b>440288</b>	<b>5679</b>	<b>1,3</b>
Golyvaszűrés	417572	408613	3890	1,0	<b>391125</b>	<b>383469</b>	<b>3738</b>	<b>1,0</b>
Mozgásszervek	502282	493241	133335	27,0	<b>475732</b>	<b>468139</b>	<b>128033</b>	<b>27,3</b>
Vérnyomás mérés	502213	493591	14095	2,9	<b>474341</b>	<b>466963</b>	<b>12102</b>	<b>2,6</b>
Ált. személyi higiéné	648514	638293	15005	2,4	<b>639025</b>	<b>628918</b>	<b>14967</b>	<b>2,4</b>
Tetvesség	744434	735441	26534	3,6	<b>722735</b>	<b>712937</b>	<b>23166</b>	<b>3,2</b>

A 2012/2013. tanévben testsúlymérés során további vizsgálatokat igénylő gyerekek aránya kissé csökkent a megelőző évhez képest. Kisebb arányban találtak 90 percentil feletti testi fejlettségű tanulókat. A 3 percentil alatti testi fejlettségű tanulók aránya nem változott. Növekedett a kórosan alacsony növéseük előfordulása. Látásélesség-, színlátás, mozgásszervek vizsgálata során kiszűrt, további vizsgálatot igénylő gyermekek aránya emelkedett az előző tanévhez képest. Kisebb arányban szűrték ki gyermekeket hallás vizsgálat és vérnyomásmérés során. A golyvaszűrésnél kiszűrt gyermekek aránya nem változott. A tetvesek aránya ebben a tanévben csökkent. A szűrésre kötelezettek száma egyik vizsgálat során sem egyezik meg, pedig a kitöltési útmutató pontosan tartalmazza a védőnői szűrésre kötelezettek körét. A színlátás, golyvaszűrés és tetvesség vizsgálat kivételével a szűrővizsgálatra kötelezett évfolyamok megegyeznek, még pedig a 2., 4., 6., 8., 10., 12. évfolyam tanulóinál kellett elvégezni.



### Testnevelési besorolások

	Tanév	Fiú		Lány		Együtt	Iskolába beíratottak %-a*
<b>I. kategória</b>	2011/2012	13880	47,79 %	15162	52,21 %	29042	2,51
Könnyített testnevelés	<b>2012/2013</b>	<b>13942</b>	<b>46,92</b> %	<b>15770</b>	<b>53,08</b> %	<b>29712</b>	<b>2,68</b>
<b>II. kategória</b>	2011/2012	11906	48,80 %	12494	51,20 %	24400	2,11
Gyógy-testnevelés	<b>2012/2013</b>	<b>10052</b>	<b>48,89</b> %	<b>10510</b>	<b>51,11</b> %	<b>20562</b>	<b>1,86</b>
<b>III. kategória</b>	2011/2012	4564	38,57 %	7269	61,43 %	11833	1,02
Felmentettek	<b>2012/2013</b>	<b>4482</b>	<b>38,42</b> %	<b>7183</b>	<b>61,58</b> %	<b>11665</b>	<b>1,05</b>
<b>Összesen</b>	2011/2012	30350	46,50 %	34925	53,50 %	65275	5,64
	<b>2012/2013</b>	<b>28476</b>	<b>45,97</b> %	<b>33463</b>	<b>54,03</b> %	<b>61939</b>	<b>5,59</b>

\*Iskolába beíratottak száma: 2011/2012. tanév: 1157217 fő  
2012/2013. tanév: 1107682 fő

A 2012/2013. tanévben a könnyített testnevelésben részesülők és a felmentettek aránya kissé emelkedett az előző évhez képest. Csökkent a gyógytestnevelésre járó gyermekek száma és aránya. Összességében a beíratott tanulók 5,59 százalékát sorolták be valamelyik, a normál testneveléstől eltérő testnevelési kategóriába, amely kissé alacsonyabb a megelőző tanévi aránynál. Mindegyik kategóriában magasabb volt a lányok aránya.

## Morbiditási adatok

Az iskola-egészségügy dolgozói 1975. óta gyűjtenek adatokat a megvizsgált tanulókról. Morbiditási adatokat meghatározott (index) osztályokról kell szolgáltatni. A 2008/2009. tanévig az 5 éves óvodások, 3., 5., 9., 11. osztályos tanulók megbetegedéseit kellett jelenteni, a 2009/2010. tanévtől a 2., 4., 6., 8., 10., 12. osztályosokét. A korábbi idősorok megtartása végett – hogy az időbeni változások nyomon követhetők legyenek – a 3. osztályos tanulókét a 2. osztályosokéval, az 5. osztályos tanulókét a 4. osztályosokéval, a 9. osztályos tanulókét a 8. osztályosokéval, a 11. osztályos tanulókét pedig a 10. osztályosok adatival folytatjuk. Az alacsonyabb osztályokra azért esett a választás, mert a gyermekek később mennek iskolába, ezért így közelít leginkább az átlag életkor a régebbi 3. osztályos és a mostani 2. osztályos tanulók között. A 9. osztályos adatok 8. osztályban történő folytatásából adódhatnak az elemzés során problémák, ami abból adódik, hogy a 9. osztályosok középiskolások (szakmunkás tanulók, szakközépiskolások), más szempontból vizsgálja őket a középiskolát ellátó iskolaorvos, mint az általános iskolás 8. osztályosokat. A bejelentő elváltozások köre nem változott, 34 betegségről, illetve elváltozásról kell adatot szolgáltatni. (Lásd: Függelék)

A 2012/2013. tanév bemutatott adatai (6. sz., 7. sz., 8. sz. melléklet) önmagukban csak a pillanatnyi helyzetet tükrözik, értékelésük csak a korábbi adatok összevetésével lehetséges. 12 éves időtartam (2000/2001-2012/2013) adatainak összehasonlítása került értékelésre. Kétféle változás figyelhető meg az adatokból: egyrészt egy korosztályban egy betegség gyakoriságának naptári évenként történő változása. Egyes betegségek gyakoriságának növekedésében szerepet játszhat az is, vannak olyan elváltozások, melynek megítélése egyre pontosabbá válik, eltérhetnek a diagnosztikus módszerek (az „Útmutató a tanévben végzett iskola-egészségügyi munkáról szóló jelenés kitöltéséhez” 2001-ben készült el), továbbá az iskolaorvosok diagnosztikus érzékenysége és jelentési fegyelme is változhat.

Másrészt, mivel az iskolában kétévenként felméri ugyanazokat a tanulókat, így az is megállapítható, hogy az életkor előrehaladtával hogyan változik egy betegség előfordulása. Vannak elváltozások, amelyek előfordulása az életkor előrehaladtával természetüknél fogva is emelkedik. Szerepet játszik az is, hogy a középfokú intézményekben a szakmai alkalmassági vizsgálatok körütekintőbb vizsgálatokat és szigorúbb megítélést követelnek.

A következőkben a jelentendő betegségek, elváltozások egyenként elemezve kerülnek bemutatásra. Az ábrákat a Függelék tartalmazza.

- Az adatszolgáltatás szerint a csont, izom, kötőszövet elváltozásai a voltak leggyakoribbak az iskolások körében. A középiskolások között 12-14 % közötti a **tartási rendellenességek** előfordulása, és fiúknál minden korcsoportban gyakoribb, mint lányoknál. A 10. osztályos fiúk 15 %-ának volt rossz tartása. Hasonló mértékű a **scoliosis** gyakorisága is, de ez az elváltozás lányokban gyakoribb. Mindkét betegség előfordulása növekvő tendenciát mutatott egy adott korcsoportban. A tartási rendellenesség és a scoliosis gyakorisága az iskolás évek előrehaladtával is növekedett. Jelentősen csökkent a **Morbus Scheuermann** előfordulása a 14-16 évesek között a 10 évvel korábban tapasztalt értékhez képest, de az utóbbi három tanévben emelkedett a gyakorisága. Középiskolás fiúknál majdnem kétszer gyakoribb, mint a lányoknál. A **chondropathiák** gyakorisága a középiskolások körében több mint kétszer gyakoribb, mint a fiatalabb gyerekekben. A statikai lábbetegségek (elsősorban a **lúdtalp**) aránya minden életkorban magas – 25 % körüli. Előfordulása a felső osztályosok és középiskolások körében emelkedett a megelőző tanévhez viszonyítva. A lúdtalp a fiúknál gyakoribb.
- A látászavarok (**fénytörési hibák**) aránya az iskolai évek előrehaladtával folyamatosan növekedett, a 12. osztályosok körében meghaladta a 27 %-ot. Előfordulása nem változott vagy emelkedett az egyes korosztályokban a megelőző tanévhez viszonyítva. A fénytörési hibák a lányok körében fordulnak elő gyakrabban. Öröndetes, hogy a

**kancsalság** előfordulása minden korosztályban csökkenő tendenciájú, és az életkor előrehaladtával is csökkent a gyakorisága. Ez arra utal, hogy már kisgyermekkorban növekszik a kiszűrt és kezelt gyermekek aránya. Az **amblyopia** előfordulása a 8. osztályosok kivételével csökkent az egyes korosztályokban, legmagasabb a 10. osztályosok között, 6,4 ‰. A **színlátás zavarait** nagyobb számban az öröklődés szabálya miatt elsősorban a fiúknál találtuk, mivel 6. osztálytól kötelező vizsgálni, a kisebbeknél kevesebb arányban jelentették. Jelentősen növekedett a **vakság és csökkent látás** előfordulása a 2011/2012. tanévhez képest, de az azt megelőző tanévekhez képest nem tapasztalható változás. A **süketség és hallásvesztés** leggyakoribb a középiskolásoknál volt (7,8 ‰).

- A **hypertonia** gyakorisága az iskolás kor alatt több mint tízszeresére növekszik, míg a 2. osztályosok körében 2,1 ‰ az előfordulása, addig 2,7 ‰ a 12. osztályosok esetében. Az utóbbi három tanévben csökkenő tendenciájú a magasvérnyomásban szenvedő gyerekek aránya. A hipertonia előfordulása több mint háromszor gyakoribb a középiskolás fiúk, mint a lányok között. A keringési rendszer elváltozásai között viszonylag stabilnak mondható a **vitiumok, cardiomyopathiák** (4-6 ‰) és a **ritmuszavarok** aránya (2,5-4,5 ‰). Mindkét betegség a középiskolásoknál gyakoribb.
- A korábbi években a gyomor és nyombélfekély előfordulását rögzítették, a 2001/2002. tanévtől a **nemfertőzések vékony és vastagbélgyulladások** előfordulását jelentik. A mutatószámok alacsonyak, mégis figyelemre méltó a korrallal növekvő gyakoriság (0,2→1,3 ‰). A felszívódási zavarok helyett a **coeliakia és egyéb táplálék intolerancia, allergia** jelentendő. Folyamatosan emelkedett az előfordulásuk, az egyes korosztályokban a jelentés bevezetése óta (2001/2002. tanév) négyszeresére emelkedett a gyakoriság. Lányoknál gyakrabban fordul elő.
- A **krónikus vesebetegségek** előfordulása évről évre változatlan az egyes korosztályokban, és középiskolás korban gyakoribb, mint a fiatalabbaknál. A **visszamaradt here** gyakorisága a 4. osztályosok kivételével minden korcsoportban csökkent, de a 18 éves korú fiúk körében is előfordult (0,09 ‰). A **havivérzés zavarainak** előfordulása növekedett, aránya a középiskolás lányok körében 8-10 ‰.
- A **diabetes mellitus** előfordulása az életkorrallal növekszik. Legmagasabb a cukorbeteg gyerekek aránya a 10. osztályosoknál, 3,2 ‰. A **golyva** gyakorisága az életkor előrehaladtával szintén emelkedik (1,1→9,8 ‰). A középiskolás lányok ötször gyakrabban szenvedtek golyvában, mint a fiúk.
- A **kövér** gyermekek aránya az utóbbi három tanévben nem változott. Minden korosztályban a gyermekek 10-12 %-a elhízott. Legtöbb obez gyermeket a 4. és 12. osztályosok között találtak az iskolaorvosok. Az alsósoknál a lányok, idősebb korban fiúknál több a túlsúlyos. A **kórosan sovány** gyermekek aránya az általános iskolások körében növekedett, a középiskolásoknál kissé csökkent. A **növekedés elmaradás** gyakorisága minden korosztály esetében növekedett, az életkorrallal csökkent az előfordulása.
- Az **anaemia** gyakorisága az alsós osztályokban csökkent, az idősebb korosztályokban emelkedett. Az élettani sajátosságok miatt a nyolcadikos és középiskolás lányok körében nagyobb az előfordulása, leggyakoribb a 10. osztályos lányok körében, 1 ‰.
- Az **asthma** előfordulása minden életkorban folyamatosan növekedett az évek során. 2,5-3 ‰ körüli a gyakorisága a jelentés szerint. A 12. osztályosok kivételével a fiúk körében gyakoribb. Az allergiás megbetegedések helyett 2001-től a jelentősen az **allergiás rhinitis** kerül rögzítésre. Előfordulása az iskolás évek előrehaladtával növekedett. A középiskolás tanulók körében 5 ‰ volt a gyakorisága. A fiúknál figyelhető meg

magasabb előfordulás. Az **atópiás, allergiás bőr és nyálkahártya elváltozások** aránya az utóbbi években nem változott lényegében, a fiatalabbak között 1,5 %, az idősebbek között 2 % a gyakoriság a jelentés szerint. A 10. osztályosok kivételével lányoknál gyakoribb.

- **Szomatiform zavarok** a középiskolásoknál fordultak elő gyakrabban (3 ‰). Az **evési és alvási zavarokat** 2001/2002. tanév óta jelentik, előfordulásuk meglehetősen változó. Az életkor növekedésével gyakoribb. Minden korosztály esetében megfigyelhető, hogy növekedett az **iskolai teljesítmény zavarai**val küzdő gyermekek aránya. Különösen magas volt a 4., 6. osztályosoknál, ahol 3 % a gyakoriság, majd középiskolában csökken az előfordulása. A **magatartási és emocionális zavarok** előfordulása az általános iskolások körében magasabb. Az utóbbi két elváltozás fiúknál gyakrabban fordul elő.
- Az általános iskolások esetében jelentett **epilepsziás** gyerekek aránya 3-4 ‰. A középiskolások között az előfordulása több mint 1 ezrelékponttal emelkedett (5‰). Az **agyi bénulás és egyéb bénulás szindróma** gyakorisága 1,2-1,8 ‰ közötti.

### Összefoglalás

A népegészségügyi tevékenység végzéséhez, a gyermekek egészségi állapotának felméréséhez, a beavatkozások helyes megválasztásához és eredményének leméréséhez szükség van megbízható, számszerű adatok gyűjtésére, elemzésére. A nem-fertőző betegségekre vonatkozóan több adatforrás áll rendelkezésre. Ezek részben átfedő, egymással nehezen összevethető, sok esetben kérdéses pontosságú adatokat szolgáltatnak. Az iskola-egészségügyi munka nagy előnye, hogy a tankötelezettség korától az egész gyermek társadalom elérhető számára. A beteg gyermekek kiszűrése mellett így a gyermekek egészségi állapotának megítélésében is nagy szerepet kap. Az adatok megbízhatóságának növelése végett – a tárgyi feltételek (rendelő, minimum felszereltség, számítógép, egységes szoftver) megteremtése mellett – standardizált indikátor alapú adatgyűjtés bevezetése a célszerű. Az adatgyűjtést szükséges összehangolni az ezzel párhuzamosan folyó házi gyermekorvosi/háziorvosi morbiditási adatgyűjtéssel. Az iskola-egészségügytől a közösségi szűrővizsgálatokkal megcélzott betegségek (mozgásszervi betegségek, növekedés és tápláltság zavarai, érzékszervi betegségek), míg a házi gyermekorvosi/háziorvosi ellátórendszerrel az egyéb krónikus betegségek vonatkozásában várhatóak pontos adatok.

2014. május

Az adatokat elemezte:  
Dr. Valek Andrea

## **Melléklet**

**A normál tantervű oktatási intézmények által beküldött jelentések száma megyénként és régióként  
2012/2013**

Megye, régió	Intézménytípus						
	Óvoda	Általános iskola	Gimnázium	Szakközépiskola	Szakiskola	Egyéb	Összesen
Budapest	459	340	147	108	50	11	1115
Pest	408	322	53	45	24	2	854
<b>Közép-Magyarország</b>	<b>867</b>	<b>662</b>	<b>200</b>	<b>153</b>	<b>74</b>	<b>13</b>	<b>1969</b>
Fejér	160	155	32	33	22	2	404
Komárom-Esztergom	112	107	18	19	15	2	273
Veszprém	171	129	22	25	20	0	367
<b>Közép-Dunántúl</b>	<b>443</b>	<b>391</b>	<b>72</b>	<b>77</b>	<b>57</b>	<b>4</b>	<b>1044</b>
Győr-Moson-Sopron	222	164	27	39	29	1	482
Vas	121	102	13	26	20	3	285
Zala	145	109	15	18	14	1	302
<b>Nyugat-Dunántúl</b>	<b>488</b>	<b>375</b>	<b>55</b>	<b>83</b>	<b>63</b>	<b>5</b>	<b>1069</b>
Baranya	183	140	22	23	18	2	388
Somogy	195	136	14	28	26	2	401
Tolna	133	92	16	18	17	6	282
<b>Dél-Dunántúl</b>	<b>511</b>	<b>368</b>	<b>52</b>	<b>69</b>	<b>61</b>	<b>10</b>	<b>1071</b>
Borsod-Abaúj-Zemplén	325	298	30	47	32	2	734
Heves	165	144	14	23	19	1	366
Nógrád	133	95	8	12	7	0	255
<b>Észak-Magyarország</b>	<b>623</b>	<b>537</b>	<b>52</b>	<b>82</b>	<b>58</b>	<b>3</b>	<b>1355</b>
Hajdú-Bihar	173	153	41	46	33	3	449
Jász-Nagykun-Szolnok	171	142	27	35	24	1	400
Szabolcs-Szatmár-Bereg	254	225	33	35	32	2	581
<b>Észak-Alföld</b>	<b>598</b>	<b>520</b>	<b>101</b>	<b>116</b>	<b>89</b>	<b>6</b>	<b>1430</b>
Bács-Kiskun	222	190	24	31	31	0	498
Békés	159	132	27	32	25	0	375
Csongrád	158	127	22	46	21	3	377
<b>Dél-Alföld</b>	<b>539</b>	<b>449</b>	<b>73</b>	<b>109</b>	<b>77</b>	<b>3</b>	<b>1250</b>
<b>Ország összesen</b>	<b>4069</b>	<b>3302</b>	<b>605</b>	<b>689</b>	<b>479</b>	<b>44</b>	<b>9188</b>

**A sajátos nevelési igényű gyermekeket oktató intézmények által beküldött  
jelentések száma megyénként és régióként  
2012/2013**

Megye, régió	Intézménytípus			
	Óvoda	Ált. isk.	Szakiskola	Összesen
Budapest	6	18	11	35
Pest	3	25	6	34
<b>Közép-Magyarország</b>	<b>9</b>	<b>43</b>	<b>17</b>	<b>69</b>
Fejér	0	9	9	18
Komárom-Esztergom	1	4	5	10
Veszprém	1	8	4	13
<b>Közép-Dunántúl</b>	<b>2</b>	<b>21</b>	<b>18</b>	<b>41</b>
Győr-Moson-Sopron	1	7	7	15
Vas	1	7	2	10
Zala	0	2	4	6
<b>Nyugat-Dunántúl</b>	<b>2</b>	<b>16</b>	<b>13</b>	<b>31</b>
Baranya	3	4	5	12
Somogy	2	10	6	18
Tolna	1	4	2	7
<b>Dél-Dunántúl</b>	<b>6</b>	<b>18</b>	<b>13</b>	<b>37</b>
Borsod-Abaúj-Zemplén	4	10	5	19
Heves	1	5	2	8
Nógrád	1	2	5	8
<b>Észak-Magyarország</b>	<b>6</b>	<b>17</b>	<b>12</b>	<b>35</b>
Hajdú-Bihar	1	4	8	13
Jász-Nagykun-Szolnok	2	6	4	12
Szabolcs-Szatmár-Bereg	0	2	5	7
<b>Észak-Alföld</b>	<b>3</b>	<b>12</b>	<b>17</b>	<b>32</b>
Bács-Kiskun	1	7	5	13
Békés	1	5	4	10
Csongrád	4	10	5	19
<b>Dél-Alföld</b>	<b>6</b>	<b>22</b>	<b>14</b>	<b>42</b>
<b>Ország összesen</b>	<b>34</b>	<b>149</b>	<b>104</b>	<b>287</b>

**Iskola-egészségügyi tevékenységet végző orvosok száma megyénként és régióként  
2012/2013**

<b>Megye, régió</b>	<b>Főfog. isk. o.</b>	<b>Házi gy. o.</b>	<b>Házi- orvos</b>	<b>Részf. belgy.</b>	<b>Részf. gy. o.</b>	<b>Részf. egyéb</b>	<b>Összesen.</b>
Budapest	58	245	8	2	29	6	348
Pest	16	143	56	2	9	2	228
<b>Közép-Magyarország</b>	<b>74</b>	<b>388</b>	<b>64</b>	<b>4</b>	<b>38</b>	<b>8</b>	<b>576</b>
Fejér	8	39	32	1	1	0	81
Komárom-Esztergom	5	37	24	0	3	1	70
Veszprém	5	32	37	0	2	1	77
<b>Közép-Dunántúl</b>	<b>18</b>	<b>108</b>	<b>93</b>	<b>1</b>	<b>6</b>	<b>2</b>	<b>228</b>
Győr-Moson-Sopron	9	42	36	1	3	2	93
Vas	7	31	29	1	3	2	73
Zala	8	27	42	0	2	1	80
<b>Nyugat-Dunántúl</b>	<b>24</b>	<b>100</b>	<b>107</b>	<b>2</b>	<b>8</b>	<b>5</b>	<b>246</b>
Baranya	15	41	37	1	1	1	96
Somogy	3	37	76	2	0	2	120
Tolna	3	27	29	3	2	3	67
<b>Dél-Dunántúl</b>	<b>21</b>	<b>105</b>	<b>142</b>	<b>6</b>	<b>3</b>	<b>6</b>	<b>283</b>
Borsod-Abaúj-Zemplén	15	54	112	0	2	1	184
Heves	12	31	41	0	0	1	85
Nógrád	3	18	33	0	0	0	54
<b>Észak-Magyarország</b>	<b>30</b>	<b>103</b>	<b>186</b>	<b>0</b>	<b>2</b>	<b>2</b>	<b>323</b>
Hajdú-Bihar	24	43	47	2	2	3	121
Jász-Nagykun-Szolnok	7	50	58	0	2	0	117
Szabolcs-Szatmár-Bereg	12	55	120	1	1	2	191
<b>Észak-Alföld</b>	<b>43</b>	<b>148</b>	<b>225</b>	<b>3</b>	<b>5</b>	<b>5</b>	<b>429</b>
Bács-Kiskun	14	61	45	1	3	1	125
Békés	5	39	31	1	2	1	79
Csongrád	17	63	27	0	2	0	109
<b>Dél-Alföld</b>	<b>36</b>	<b>163</b>	<b>103</b>	<b>2</b>	<b>7</b>	<b>2</b>	<b>313</b>
<b>Ország összesen</b>	<b>246</b>	<b>1115</b>	<b>920</b>	<b>18</b>	<b>69</b>	<b>30</b>	<b>2398</b>



**Az iskola-egészségügyi munkában résztvevő védőnők száma megyénként és régióként  
2012/2013**

Megye, régió	Teljes munkaidejű iskolavédőnő	Részmunkaidejű védőnő	Védőnő összesen
Budapest	266	232	498
Pest	161	207	368
<b>Közép-Magyarország</b>	<b>427</b>	<b>439</b>	<b>866</b>
Fejér	53	100	153
Komárom-Esztergom	42	59	101
Veszprém	55	86	141
<b>Közép-Dunántúl</b>	<b>150</b>	<b>245</b>	<b>395</b>
Győr-Moson-Sopron	55	109	164
Vas	38	73	111
Zala	53	93	146
<b>Nyugat-Dunántúl</b>	<b>146</b>	<b>275</b>	<b>421</b>
Baranya	54	115	169
Somogy	38	120	158
Tolna	33	94	127
<b>Dél-Dunántúl</b>	<b>125</b>	<b>329</b>	<b>454</b>
Borsod-Abaúj-Zemplén	85	213	298
Heves	36	96	132
Nógrád	24	45	69
<b>Észak-Magyarország</b>	<b>145</b>	<b>354</b>	<b>499</b>
Hajdú-Bihar	65	111	176
Jász-Nagykun-Szolnok	55	87	142
Szabolcs-Szatmár-Bereg	99	149	248
<b>Észak-Alföld</b>	<b>219</b>	<b>347</b>	<b>566</b>
Bács-Kiskun	65	155	220
Békés	42	85	127
Csongrád	55	135	190
<b>Dél-Alföld</b>	<b>162</b>	<b>375</b>	<b>537</b>
<b>Ország összesen</b>	<b>1374</b>	<b>2364</b>	<b>3738</b>

**Az iskolai tanulók és az orvosi iskola-egészségügyi tevékenység iskolatípusonként I.  
2012/2013**

	Intézménytípus									
	Óvoda		Általános iskola		Gimnázium		Szakközépiskola		Szakiskola	
	Száma	%	Száma	%	Száma	%	Száma	%	Száma	%
Az intézménybe beíratottak összes száma október 1-én	71220		620116		175762		184709		107011	
Közülük gondozást igényel: szomato-mentális okból	4896	6,87	86367	13,93	31975	18,19	34849	18,87	21189	19,80
szociális okból	10976	15,41	85852	13,84	9411	5,35	22502	12,18	26682	24,93
Az intézményben balesetet szenvedők száma	196	0,28	6112	0,99	1139	0,65	834	0,45	568	0,53
Az adott tanévben orvos által megvizsgált tanulók száma	19841	27,86	335361	54,08	106443	60,56	112167	60,73	68222	63,75
Az összes orvosi vizsgálat száma	25283	127	574498	171	177362	167	181340	162	110624	162
A megvizsgáltak közül szakorvosi vizsgálatra utáltak száma	1936	9,76	77183	23,01	19264	18,10	25034	22,32	25217	36,96
Pályaalkalmassági célból	0	0,00	0	0,00	463	0,43	7790	6,95	16191	23,73
Szakorvosi vizsgálatra utáltak beutalóinak száma	2010	104	81093	105	19889	103	30106	120	29845	118
Védőoltások száma	2293	3,22	328219	52,93	28413	16,17	2006	1,09	1076	1,01
Egészségvédelmi előadások száma	922	1,29	6579	1,06	1555	0,88	1701	0,92	1446	1,35
Személyes tanácsadás	6050	8,49	69002	11,13	37500	21,34	39686	21,49	26570	24,83

**Az iskolai tanulók és az orvosi iskola-egészségügyi tevékenység iskolatípusonként II.  
2012/2013**

	Intézménytípus								Összesen (I.+II. rész)	
	Gyógyped. óvoda		Gyógyped. ált. isk		Spec.szakiskola		Egyéb intézmény		Szám	%
	Száma	%	Száma	%	Száma	%	Száma	%		
Az intézménybe beíratottak összes száma október 1-én	176		9107		7674		3303		<b>1179078</b>	
Közülük gondozást igényel: szomato-mentális okból	170	96,59	7115	78,13	5052	65,83	1308	39,60	<b>192921</b>	<b>16,36</b>
szociális okból	68	38,64	4490	49,30	2755	35,90	835	25,28	<b>163571</b>	<b>13,87</b>
Az intézményben balesetet szenvedők száma	3	1,70	133	1,46	74	0,96	35	1,06	<b>9094</b>	<b>0,77</b>
Az adott tanévben orvos által megvizsgált tanulók száma	103	58,52	5789	63,57	4699	61,23	2041	61,79	<b>654666</b>	<b>55,52</b>
Az összes orvosi vizsgálat száma	255	248	10559	182	8127	173	2814	138	<b>1090862</b>	<b>167</b>
A megvizsgáltak közül szakorvosi vizsgálatra utaltak száma	18	17,48	1788	30,89	1818	38,69	519	25,43	<b>152777</b>	<b>23,34</b>
Pályaalkalmassági célból	0	0,00	0	0,00	966	20,56	0	0,00	<b>25410</b>	<b>3,88</b>
Szakorvosi vizsgálatra utaltak beutalóinak száma	19	106	2022	113	1829	101	525	101	<b>167338</b>	<b>110</b>
Védőoltások száma	16	9,09	5437	59,70	918	11,96	1037	31,40	<b>369415</b>	<b>31,33</b>
Egészségvédelmi előadások száma	2	1,14	128	1,41	202	2,63	28	0,85	<b>12563</b>	<b>1,07</b>
Személyes tanácsadás	51	28,98	1623	17,82	1516	19,76	547	16,56	<b>182545</b>	<b>15,48</b>

**A jelentett betegségek illetve elváltozások száma és 1000 gyermekre számított értéke  
a megvizsgáltak körében  
2012/2013**

Betegségek megnevezése	2. osztályosok		4. osztályosok		6. osztályosok		8. osztályosok		10. osztályosok		12. osztályosok	
	eset	%o	eset	%o	eset	%o	eset	%o	eset	%o	eset	%o
01. Beiratottak száma	52945		51972		55237		53943		67942		66610	
02. Megvizsgáltak száma	52127		51358		54485		53052		65804		64613	
03. Tartási rendellenesség	4831	92,68	5402	105,18	6561	120,42	6846	129,04	9314	141,54	8141	126,00
04. Scoliosis	2706	51,91	3507	68,29	4879	89,55	5755	108,48	9644	146,56	8375	129,62
05. Morbus Scheuermann	28	0,54	45	0,88	131	2,40	231	4,35	584	8,87	524	8,11
06. Chondropathiák	146	2,80	177	3,45	235	4,31	307	5,79	873	13,27	931	14,41
07. Lúdtalp	13813	264,99	14199	276,47	14862	272,77	13324	251,15	16147	245,38	14514	224,63
08. Fénytörési hibák	6427	123,30	8984	174,93	10447	191,74	10973	206,83	16809	255,44	17534	271,37
09. Kancsalság	543	10,42	418	8,14	339	6,22	313	5,90	357	5,43	357	5,53
10. Amblyopia	182	3,49	242	4,71	226	4,15	331	6,24	422	6,41	367	5,68
11. Színlátás zavarai	178	3,41	380	7,40	1046	19,20	854	16,10	1204	18,30	1061	16,42
12. Vakság és csökkent látás	255	4,89	311	6,06	339	6,22	322	6,07	320	4,86	310	4,80
13. Sükettség és hallásvesztés	318	6,10	367	7,15	337	6,19	336	6,33	508	7,72	508	7,86
14. Hypertónia	110	2,11	227	4,42	545	10,00	1050	19,79	1358	20,64	1724	26,68
15. Vitium, cardiomyopathiák	217	4,16	232	4,52	221	4,06	220	4,15	374	5,68	393	6,08
16. Ritmuszavarok	188	3,61	130	2,53	161	2,95	174	3,28	290	4,41	258	3,99
17. Nemfertőzőes vékony- és vastagbélgyulladás	9	0,17	14	0,27	25	0,46	42	0,79	77	1,17	82	1,27
18. Coeliakia és egyéb tápl. intol., allergia	402	7,71	457	8,90	426	7,82	368	6,94	510	7,75	517	8,00
19. Krónikus vesebetegségek	117	2,24	108	2,10	104	1,91	101	1,90	187	2,84	182	2,82
20. Visszamaradt here	71	1,36	46	0,90	16	0,29	6	0,11	5	0,08	3	0,05
21. Havivérzés zavarai	2	0,04	1	0,02	44	0,81	154	2,90	662	10,06	564	8,73
22. Diabetes mellitus	82	1,57	105	2,04	128	2,35	155	2,92	212	3,22	198	3,06
23. Golyva	56	1,07	154	3,00	283	5,19	356	6,71	537	8,16	634	9,81
24. Obesitas	5503	105,57	6101	118,79	6427	117,96	6093	114,85	7548	114,70	7795	120,64
25. Kóros soványság	1272	24,40	1210	23,56	1329	24,39	1130	21,30	1575	23,93	1369	21,19
26. Növekedés elmaradása	309	5,93	297	5,78	306	5,62	262	4,94	304	4,62	249	3,85
27. Anaemia	187	3,59	173	3,37	267	4,90	313	5,90	431	6,55	317	4,91
28. Asthma	1425	27,34	1504	29,28	1533	28,14	1377	25,96	2020	30,70	1662	25,72
29. Allergiás rhinitis	1055	20,24	1327	25,84	1699	31,18	1749	32,97	3588	54,53	3299	51,06
30. Atopias, allergiás bőr és nyálkahártya jel.	741	14,22	807	15,71	760	13,95	801	15,10	1402	21,31	1165	18,03
31. Szomatiform zavarok	37	0,71	56	1,09	70	1,28	60	1,13	223	3,39	195	3,02
32. Evési és alvási zavarok	28	0,54	11	0,21	26	0,48	46	0,87	95	1,44	84	1,30
33. Iskolai teljesítmény sajátos zavarai	1375	26,38	1527	29,73	1648	30,25	1405	26,48	1306	19,85	1225	18,96
34. Magatartási és emocionális zavarok	704	13,51	712	13,86	854	15,67	725	13,67	680	10,33	508	7,86
35. Epilepszia	168	3,22	175	3,41	194	3,56	204	3,85	341	5,18	322	4,98
36. Agyi bénulás és egyéb bénulásos szindróma	75	1,44	91	1,77	99	1,82	75	1,41	82	1,25	94	1,45

**A jelentett betegségek illetve elváltozások száma  
a megvizsgált fiúk és lányok körében  
2012/2013**

Betegségek megnevezése	2. osztályosok		4. osztályosok		6. osztályosok		8. osztályosok		10. osztályosok		12. osztályosok	
	fiú	lány	fiú	lány	fiú	lány	fiú	lány	fiú	lány	fiú	lány
01. Beiratottak száma	27265	25680	26757	25215	28279	26958	27526	26417	33933	34009	32921	33689
02. Megvizsgáltak száma	26786	25341	26408	24950	27822	26663	27058	25994	32945	32859	31896	32717
03. Tartási rendellenesség	2682	2149	2928	2474	3507	3054	3721	3125	5092	4222	4438	3703
04. Scoliosis	1359	1347	1740	1767	2269	2610	2787	2968	4554	5090	3669	4706
05. Morbus Scheuermann	19	9	25	20	52	79	128	103	356	228	314	210
06. Chondropathiák	81	65	95	82	133	102	179	128	375	498	376	555
07. Lúdtalp	7613	6200	7540	6659	8043	6819	7101	6223	8450	7697	7403	7111
08. Fénytörési hibák	3058	3369	4032	4952	4623	5824	4868	6105	7128	9681	7321	10213
09. Kancsalság	275	268	214	204	170	169	165	148	171	186	165	192
10. Amblyopia	91	91	103	139	125	101	165	166	207	215	174	193
11. Színlátás zavarai	164	14	353	27	991	55	796	58	1149	55	1011	50
12. Vakság és csökkent látás	121	134	147	164	174	165	151	171	143	177	129	181
13. Sükettség és hallásvesztés	178	140	202	165	181	156	183	153	236	272	277	231
14. Hypertónia	59	51	114	113	324	221	726	324	1054	304	1376	348
15. Vitium, cardiomyopathiák	120	97	132	100	105	116	98	122	178	196	187	206
16. Ritmuszavarok	109	79	60	70	78	83	84	90	117	173	116	142
17. Nemfertőzőes vékony- és vastagbélgyulladás	5	4	8	6	12	13	25	17	39	38	42	40
18. Coeliakia és egyéb tápl. intolerancia, allergia	191	211	174	283	201	225	170	198	196	314	205	312
19. Krónikus vesebetegségek	63	54	50	58	54	50	44	57	82	105	72	110
20. Visszamaradt here	71	0	46	0	16	0	6	0	5	0	3	0
21. Havivérzés zavarai	0	2	0	1	0	44	0	154	0	662	0	564
22. Diabetes mellitus	40	42	55	50	66	62	82	73	98	114	95	103
23. Golyva	24	32	47	107	107	176	101	255	98	439	113	521
24. Obesitas	2795	2708	3124	2977	3374	3053	3103	2990	4071	3477	4273	3522
25. Kóros soványság	687	585	625	585	701	628	644	486	804	771	563	806
26. Növekedés elmaradása	148	161	174	123	182	124	136	126	105	199	86	163
27. Anaemia	104	83	79	94	107	160	98	215	92	339	55	262
28. Asthma	855	570	912	592	930	603	810	567	1092	928	804	858
29. Allergiás rhinitis	614	441	728	599	962	737	992	757	1857	1731	1704	1595
30. Atopias, allergiás bőr és nyálkahártya jel.	353	388	373	434	332	428	388	413	713	689	539	626
31. Szomatiform zavarok	22	15	32	24	36	34	35	25	104	119	70	125
32. Evési és alvási zavarok	14	14	5	6	10	16	19	27	27	68	21	63
33. Iskolai teljesítmény sajátos zavarai	876	499	961	566	1060	588	889	516	822	484	762	463
34. Magatartási és emocionális zavarok	480	224	503	209	621	233	474	251	352	328	285	223
35. Epilepszia	87	81	92	83	115	79	115	89	206	135	163	159
36. Agyi bénulás és egyéb bénulós szindróma	46	29	56	35	49	50	51	24	47	35	42	52

**A jelentett betegségek illetve elváltozások  
1000 fiúra és lányra számítva  
2012/2013**

Betegségek megnevezése	2. osztályosok		4. osztályosok		6. osztályosok		8. osztályosok		10. osztályosok		12. osztályosok	
	fiú	lány	fiú	lány	fiú	lány	fiú	lány	fiú	lány	fiú	lány
01. Beiratottak száma	27265	25680	26757	25215	28279	26958	27526	26417	33933	34009	32921	33689
02. Megvizsgáltak száma	26786	25341	26408	24950	27822	26663	27058	25994	32945	32859	31896	32717
03. Tartási rendellenesség	100,13	84,80	110,88	99,16	126,05	114,54	137,52	120,22	154,56	128,49	139,14	113,18
04. Scoliosis	50,74	53,15	65,89	70,82	81,55	97,89	103,00	114,18	138,23	154,90	115,03	143,84
05. Morbus Scheuermann	0,71	0,36	0,95	0,80	1,87	2,96	4,73	3,96	10,81	6,94	9,84	6,42
06. Chondropathiák	3,02	2,57	3,60	3,29	4,78	3,83	6,62	4,92	11,38	15,16	11,79	16,96
07. Lúdtalp	284,22	244,66	285,52	266,89	289,09	255,75	262,44	239,40	256,49	234,24	232,10	217,35
08. Fénytörési hibák	114,16	132,95	152,68	198,48	166,16	218,43	179,91	234,86	216,36	294,62	229,53	312,16
09. Kancsalság	10,27	10,58	8,10	8,18	6,11	6,34	6,10	5,69	5,19	5,66	5,17	5,87
10. Amblyopia	3,40	3,59	3,90	5,57	4,49	3,79	6,10	6,39	6,28	6,54	5,46	5,90
11. Színlátás zavarai	6,12	0,55	13,37	1,08	35,62	2,06	29,42	2,23	34,88	1,67	31,70	1,53
12. Vakság és csökkent látás	4,52	5,29	5,57	6,57	6,25	6,19	5,58	6,58	4,34	5,39	4,04	5,53
13. Sükettség és hallásvesztés	6,65	5,52	7,65	6,61	6,51	5,85	6,76	5,89	7,16	8,28	8,68	7,06
14. Hypertónia	2,20	2,01	4,32	4,53	11,65	8,29	26,83	12,46	31,99	9,25	43,14	10,64
15. Vitium, cardiomyopathiák	4,48	3,83	5,00	4,01	3,77	4,35	3,62	4,69	5,40	5,96	5,86	6,30
16. Ritmuszavarok	4,07	3,12	2,27	2,81	2,80	3,11	3,10	3,46	3,55	5,26	3,64	4,34
17. Nemfertőzőes vékony- és vastagbélgyulladás	0,19	0,16	0,30	0,24	0,43	0,49	0,92	0,65	1,18	1,16	1,32	1,22
18. Coeliakia és egyéb tápl. intoler., allergia	7,13	8,33	6,59	11,34	7,22	8,44	6,28	7,62	5,95	9,56	6,43	9,54
19. Krónikus vesebetegségek	2,35	2,13	1,89	2,32	1,94	1,88	1,63	2,19	2,49	3,20	2,26	3,36
20. Visszamaradt here	2,65	0,00	1,74	0,00	0,58	0,00	0,22	0,00	0,15	0,00	0,09	0,00
21. Havivérzés zavarai	0,00	0,08	0,00	0,04	0,00	1,65	0,00	5,92	0,00	20,15	0,00	17,24
22. Diabetes mellitus	1,49	1,66	2,08	2,00	2,37	2,33	3,03	2,81	2,97	3,47	2,98	3,15
23. Golyva	0,90	1,26	1,78	4,29	3,85	6,60	3,73	9,81	2,97	13,36	3,54	15,92
24. Obesitas	104,35	106,86	118,30	119,32	121,27	114,50	114,68	115,03	123,57	105,82	133,97	107,65
25. Kóros soványság	25,65	23,09	23,67	23,45	25,20	23,55	23,80	18,70	24,40	23,46	17,65	24,64
26. Növekedés elmaradása	5,53	6,35	6,59	4,93	6,54	4,65	5,03	4,85	3,19	6,06	2,70	4,98
27. Anaemia	3,88	3,28	2,99	3,77	3,85	6,00	3,62	8,27	2,79	10,32	1,72	8,01
28. Asthma	31,92	22,49	34,53	23,73	33,43	22,62	29,94	21,81	33,15	28,24	25,21	26,22
29. Allergiás rhinitis	22,92	17,40	27,57	24,01	34,58	27,64	36,66	29,12	56,37	52,68	53,42	48,75
30. Atopias, allergiás bőr és nyálkahártya jel.	13,18	15,31	14,12	17,39	11,93	16,05	14,34	15,89	21,64	20,97	16,90	19,13
31. Szomatiform zavarok	0,82	0,59	1,21	0,96	1,29	1,28	1,29	0,96	3,16	3,62	2,19	3,82
32. Evési és alvási zavarok	0,52	0,55	0,19	0,24	0,36	0,60	0,70	1,04	0,82	2,07	0,66	1,93
33. Iskolai teljesítmény sajátos zavarai	32,70	19,69	36,39	22,69	38,10	22,05	32,86	19,85	24,95	14,73	23,89	14,15
34. Magatartási és emocionális zavarok	17,92	8,84	19,05	8,38	22,32	8,74	17,52	9,66	10,68	9,98	8,94	6,82
35. Epilepszia	3,25	3,20	3,48	3,33	4,13	2,96	4,25	3,42	6,25	4,11	5,11	4,86
36. Agyi bénulás és egyéb bénulásos szindróma	1,72	1,14	2,12	1,40	1,76	1,88	1,88	0,92	1,43	1,07	1,32	1,59

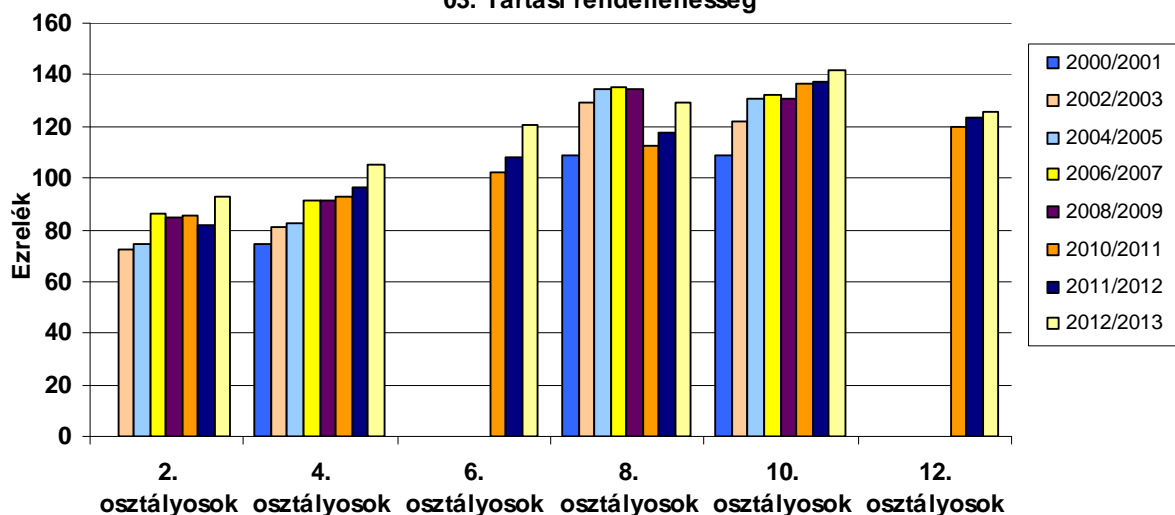
## **Függelék**

## **Morbiditási adatlapon jelentendő betegségek megnevezése**

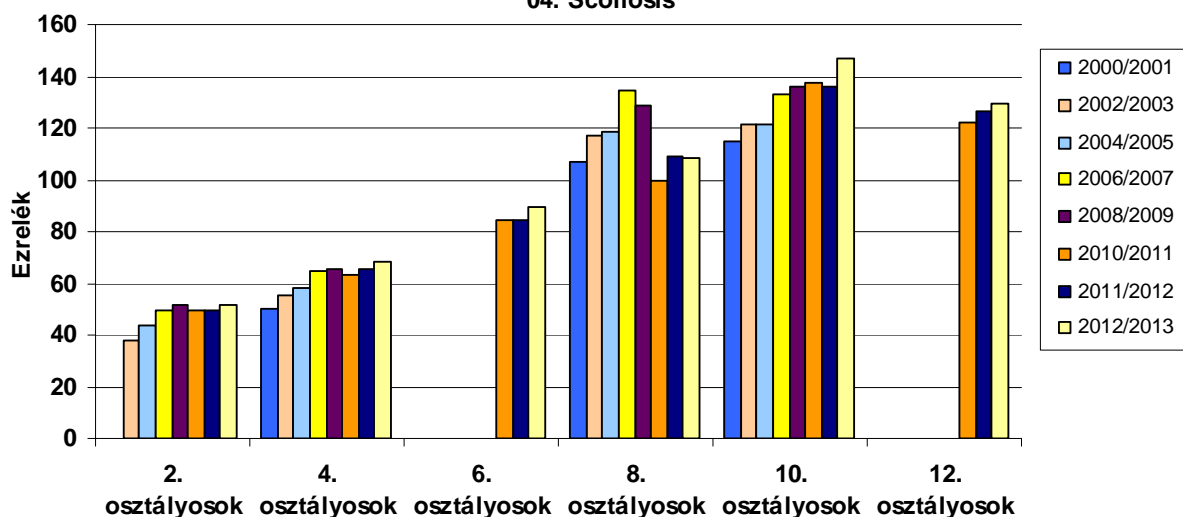
01. Beiratottak száma
02. Megvizsgáltak száma
03. Tartási rendellenesség
04. Scoliosis
05. Morbus Scheuermann
06. Chondropathiák
07. Lúdtalp
08. Fénytörési hibák és alkalmazkodási nehézségek
09. Kancsalság
10. Amblyopia
11. Színlátás zavarai
12. Vakság és csökkent látás
13. Süketség és hallásvesztés
14. Hypertónia
15. Vitium, cardiomyopathiák
16. Ritmuszavarok
17. Nemfertőzőes vékony- és vastagbélgyulladások
18. Coeliakia és egyéb táplálkozási intolerancia, allergia
19. Krónikus vesebetegségek
20. Visszamaradt here
21. Havivérzés zavarai
22. Diabetes mellitus
23. Golyva
24. Obesitas
25. Kóros soványság
26. Növekedés elmaradása
27. Anaemia
28. Asthma
29. Allergiás rhinitis
30. Atopiás, allergiás bőr és nyálkahártya jelenségek
31. Szomatoform zavarok
32. Evési és alvási zavarok
33. Iskolai teljesítmény sajátos zavarai
34. Magatartási és emocionális zavarok
35. Epilepszia
36. Agyi bénulás és egyéb bénulásos szindrómák



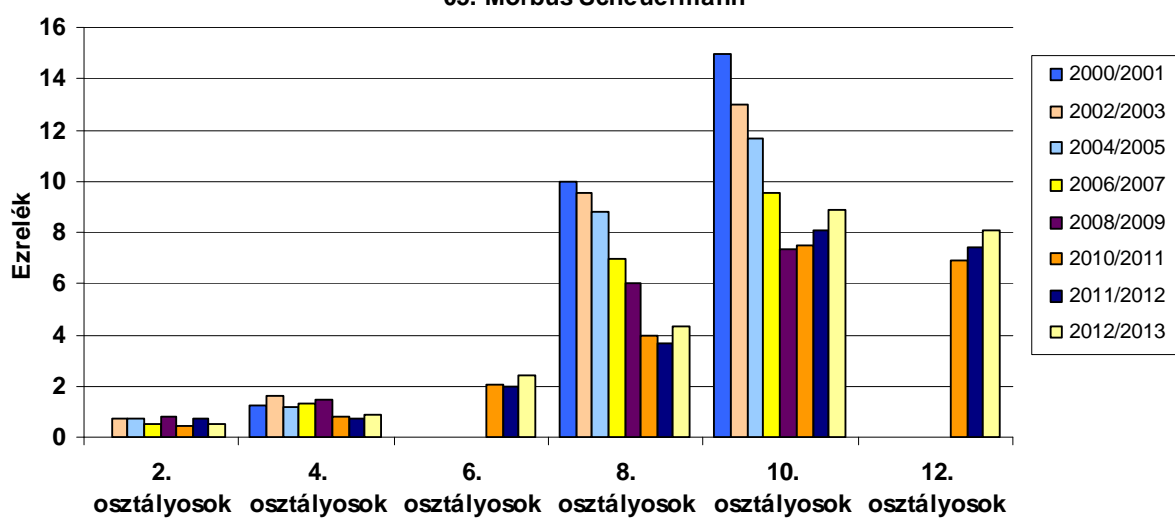
### 03. Tartási rendellenesség



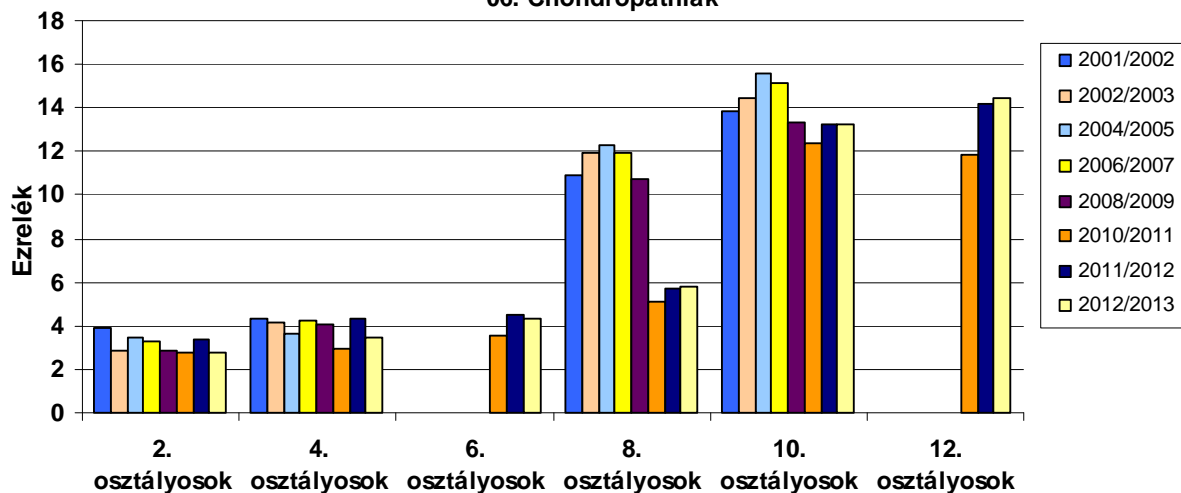
### 04. Scoliosis



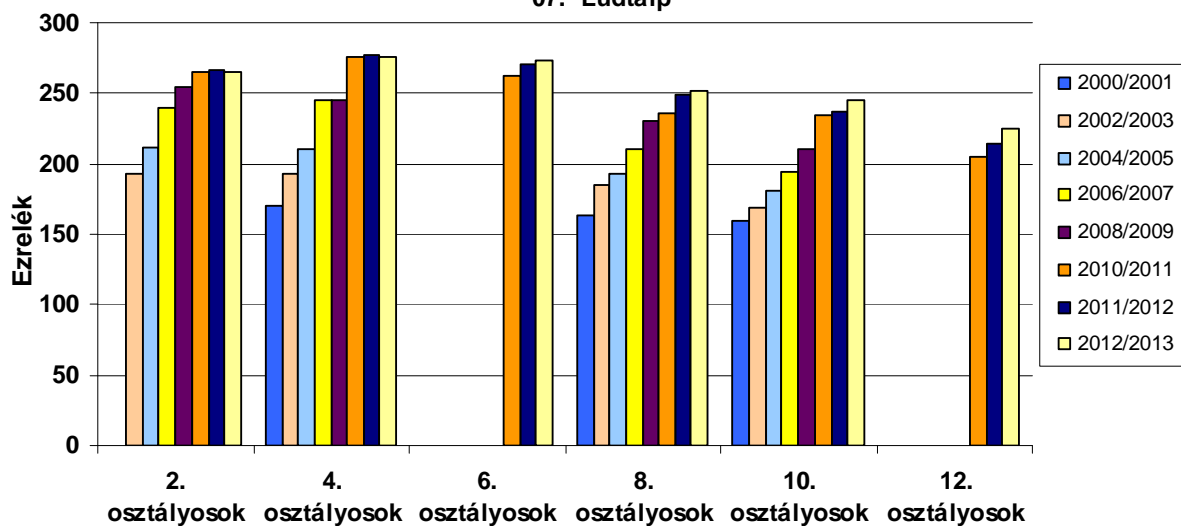
### 05. Morbus Scheuermann



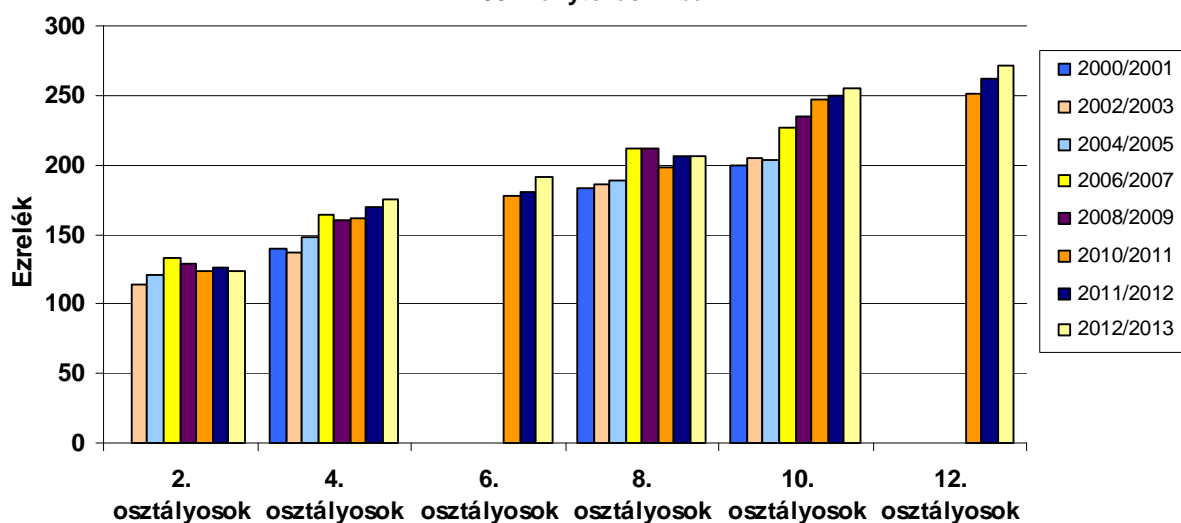
### 06. Chondropathiák

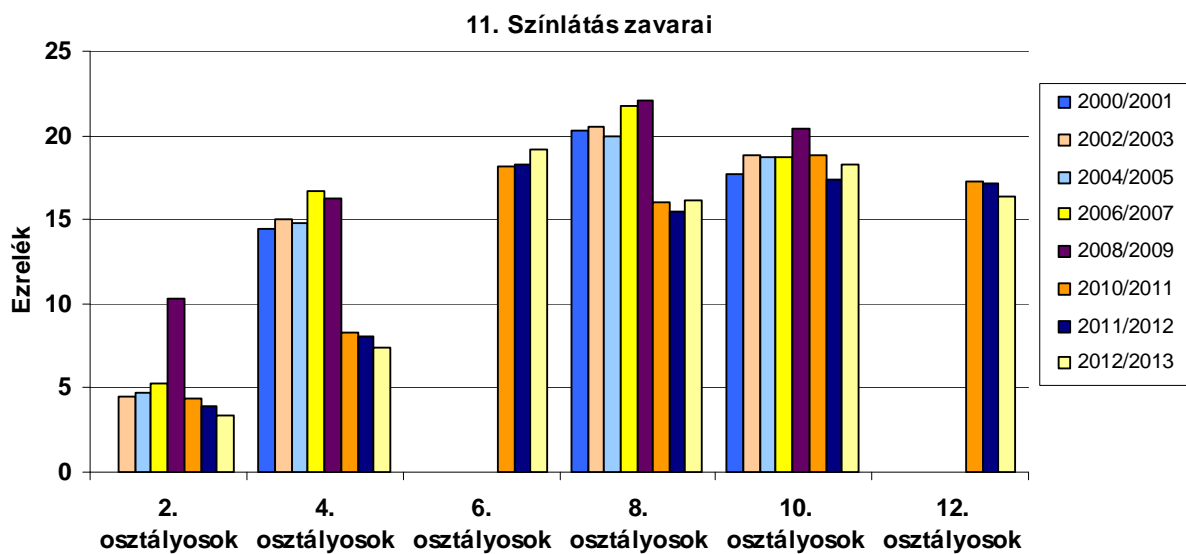
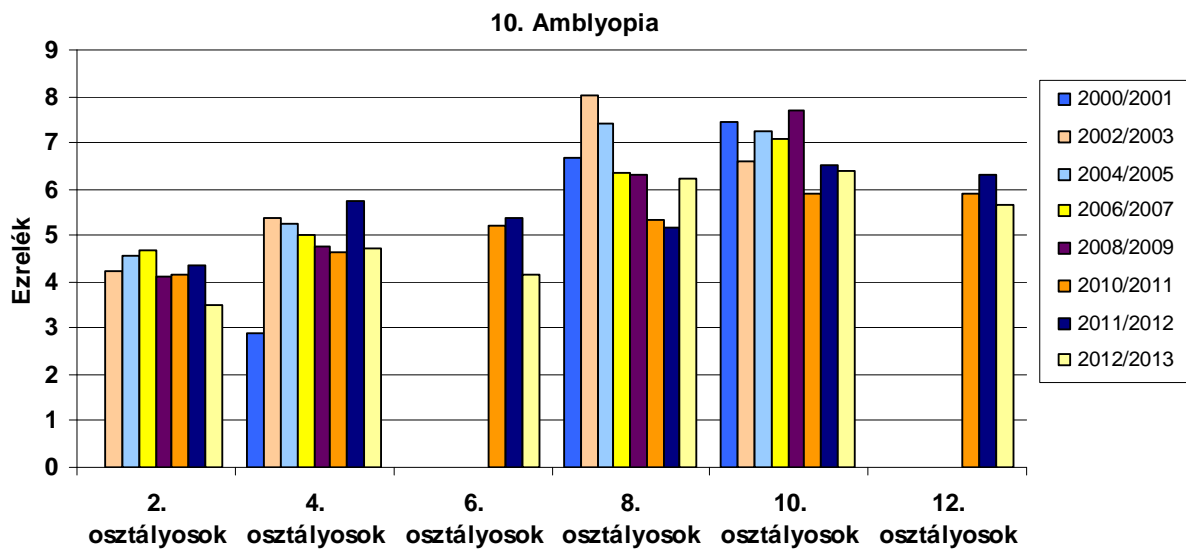
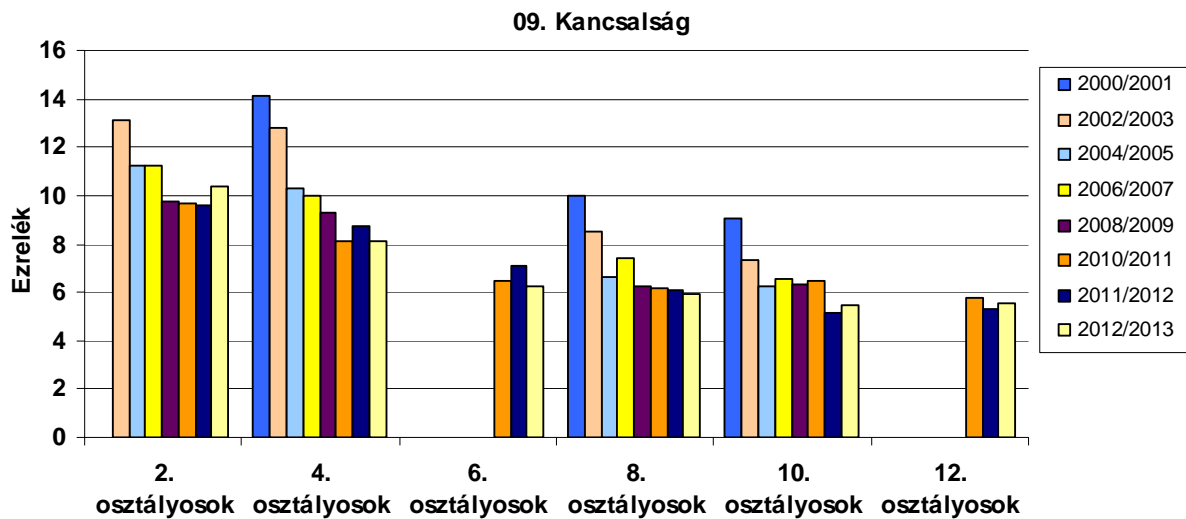


### 07. Lúdtalp

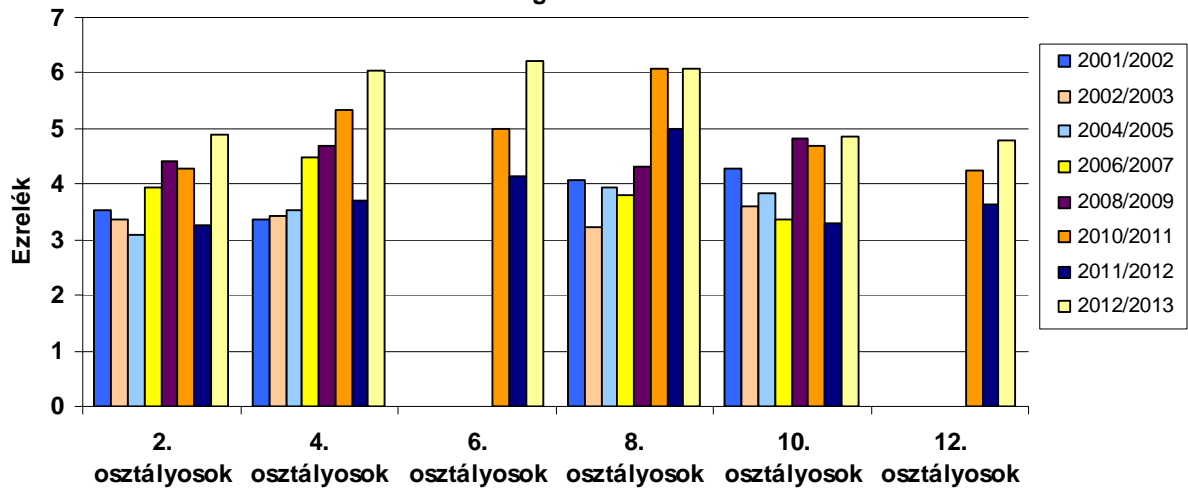


### 08. Fénytörési hibák

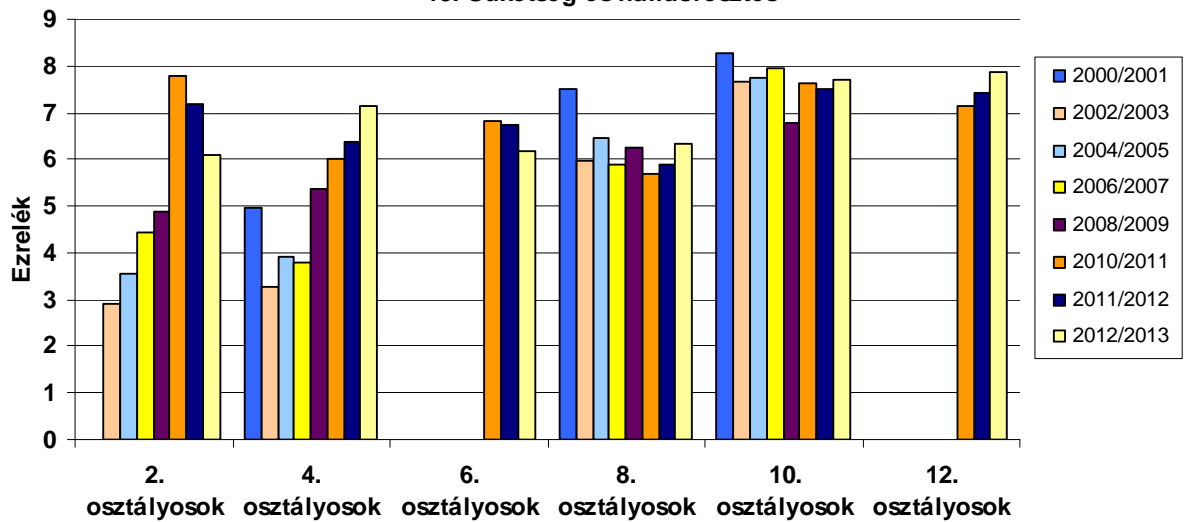




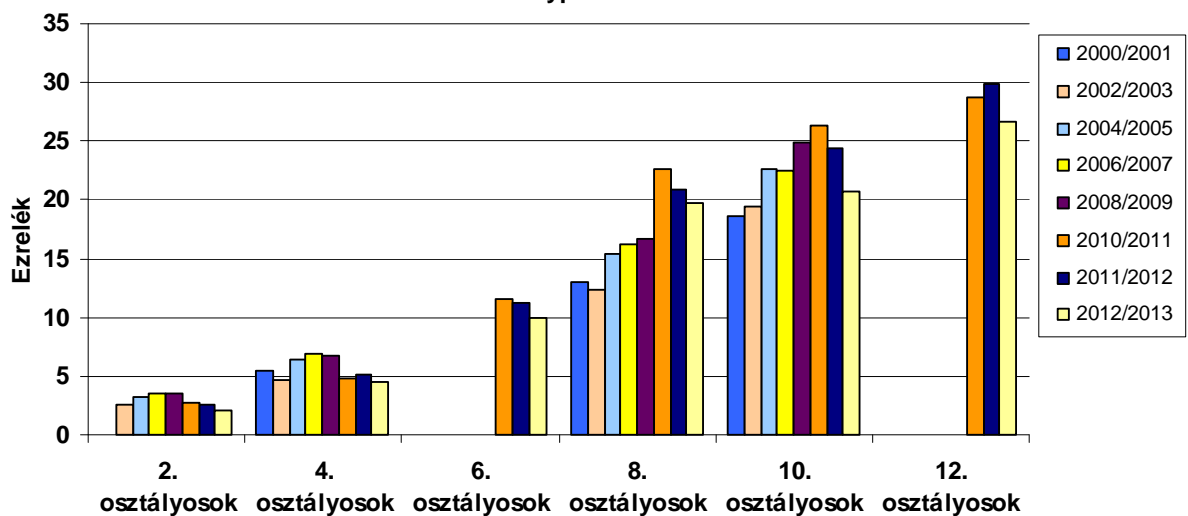
12. Vakság és csökkent látás



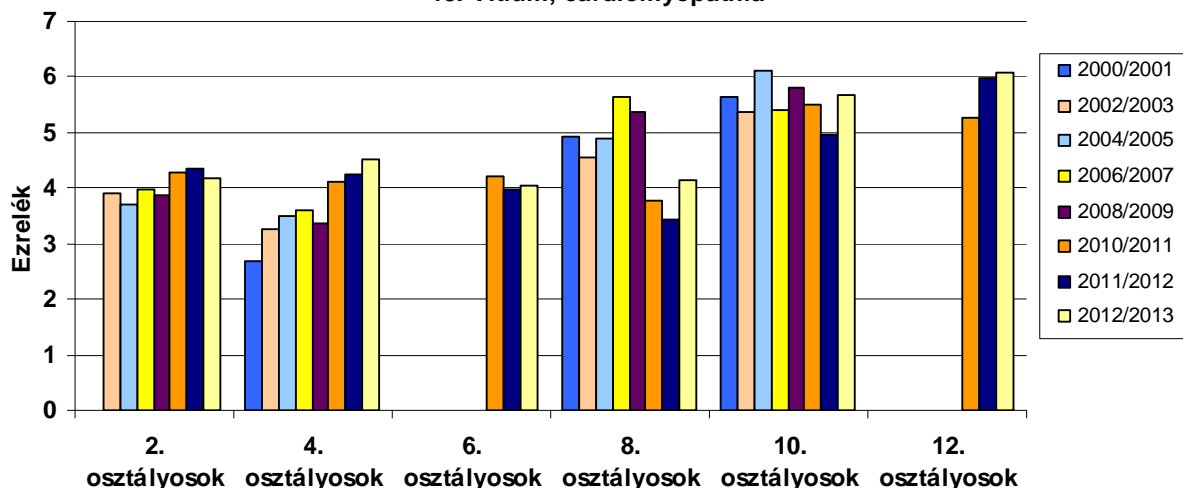
13. Sükettség és hallásvesztés



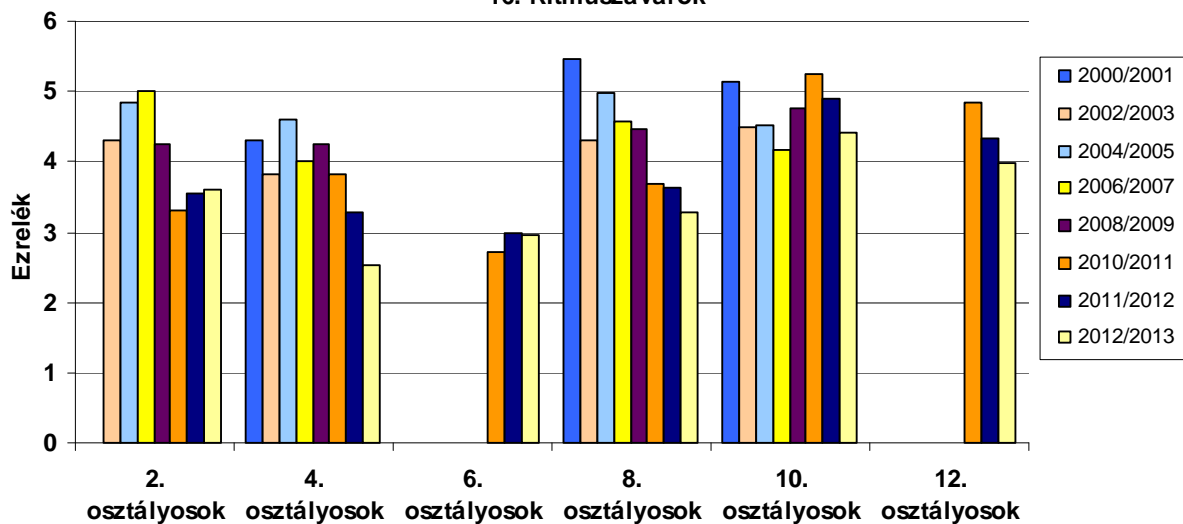
14. Hypertonia



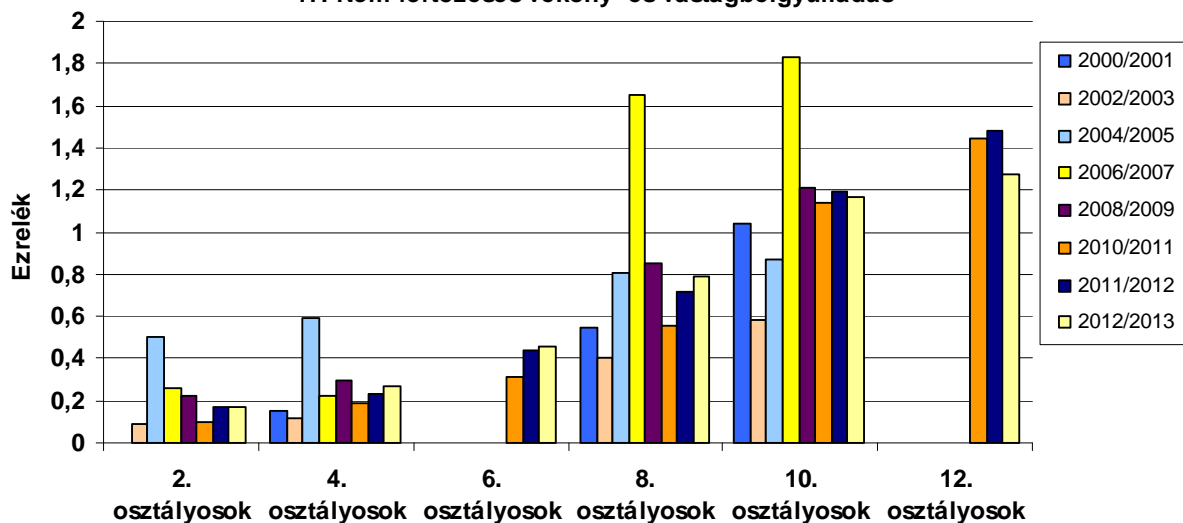
### 15. Vitium, cardiomyopathia



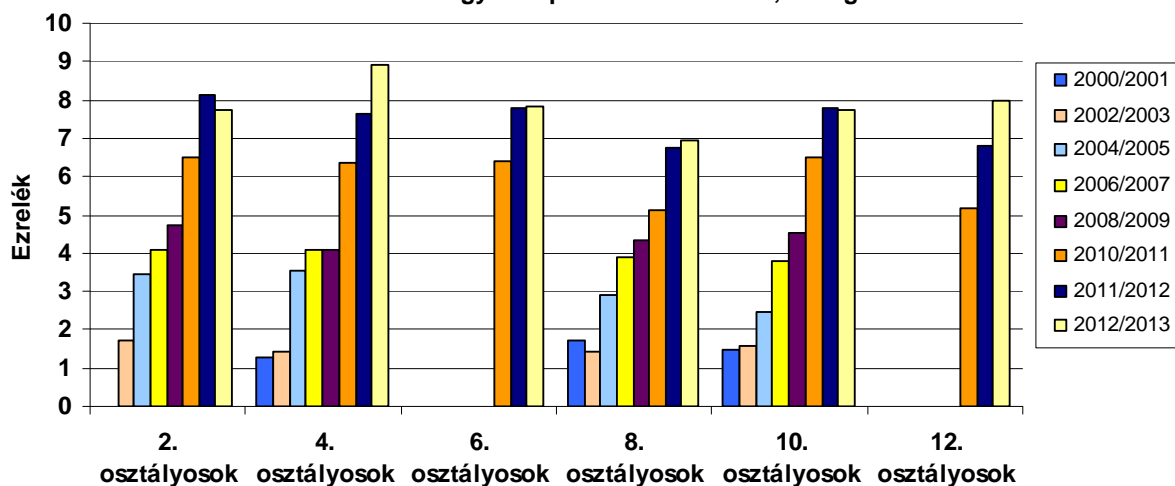
### 16. Ritmuszavarok



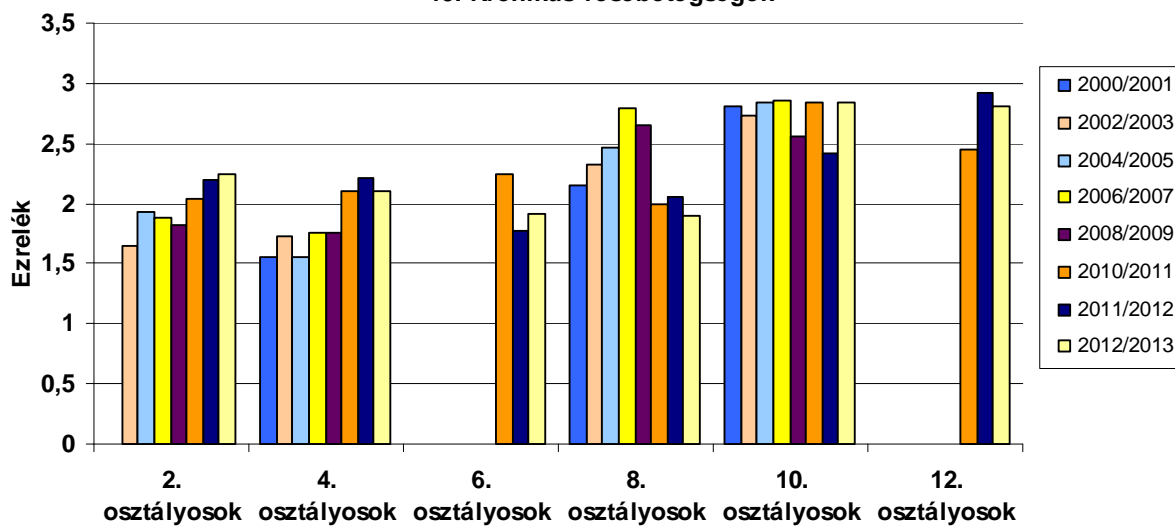
### 17. Nem fertőzőes vékony- és vastagbélgyulladás



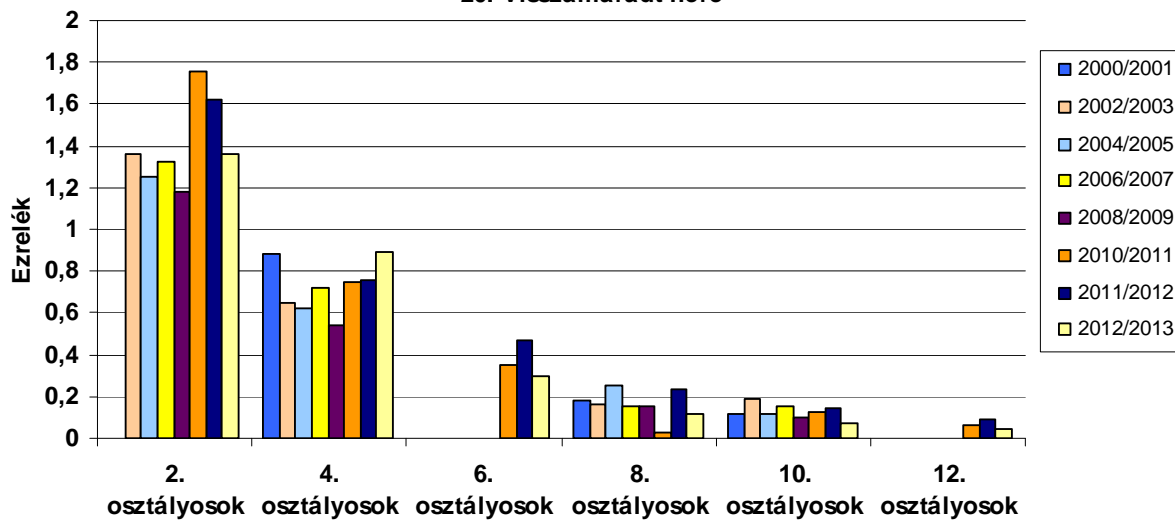
### 18. Coeliakia és egyéb táplálék intolerancia, allergia



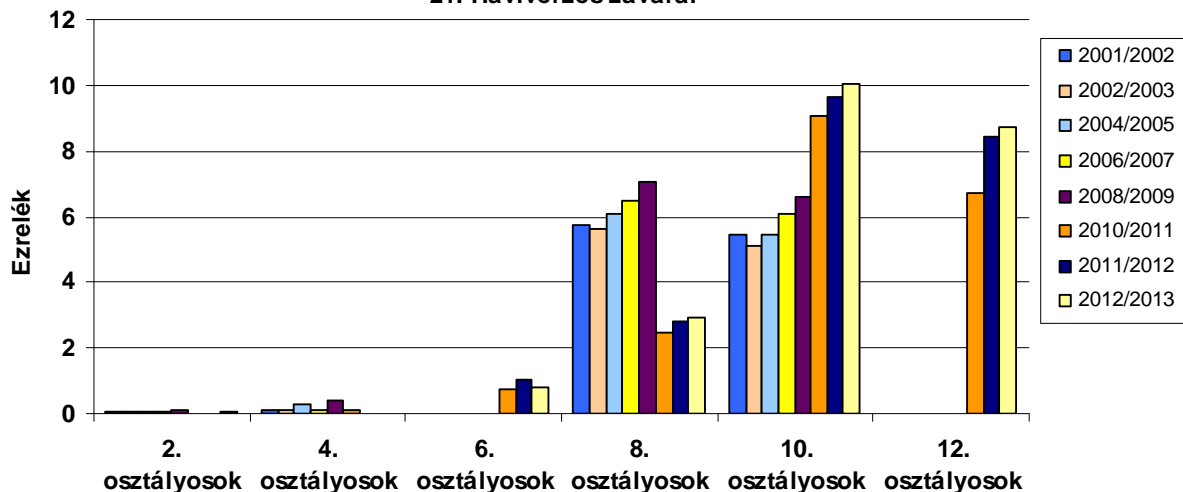
### 19. Krónikus vesebetegségek



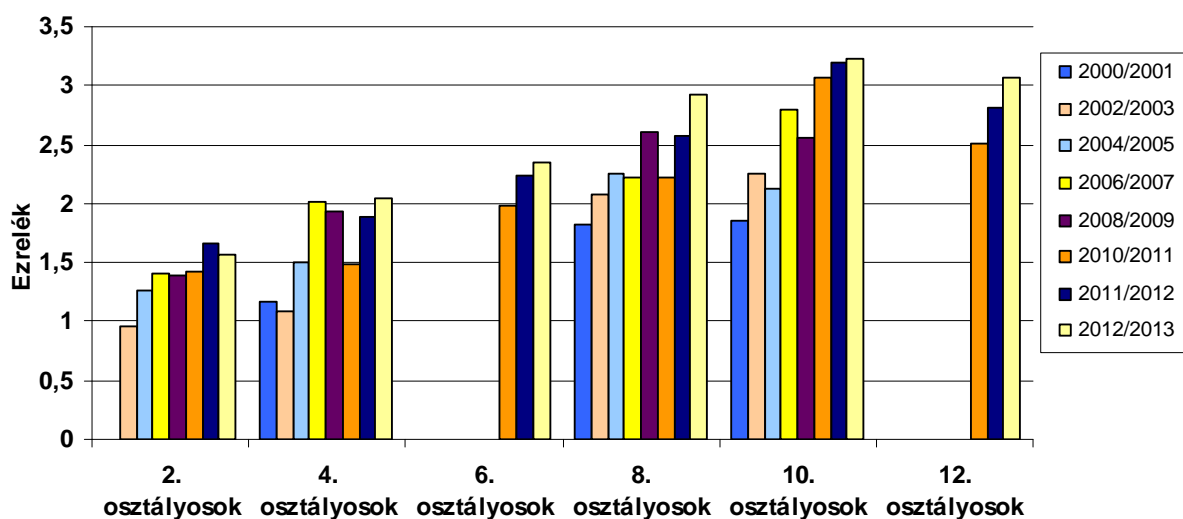
### 20. Viszamaradt here



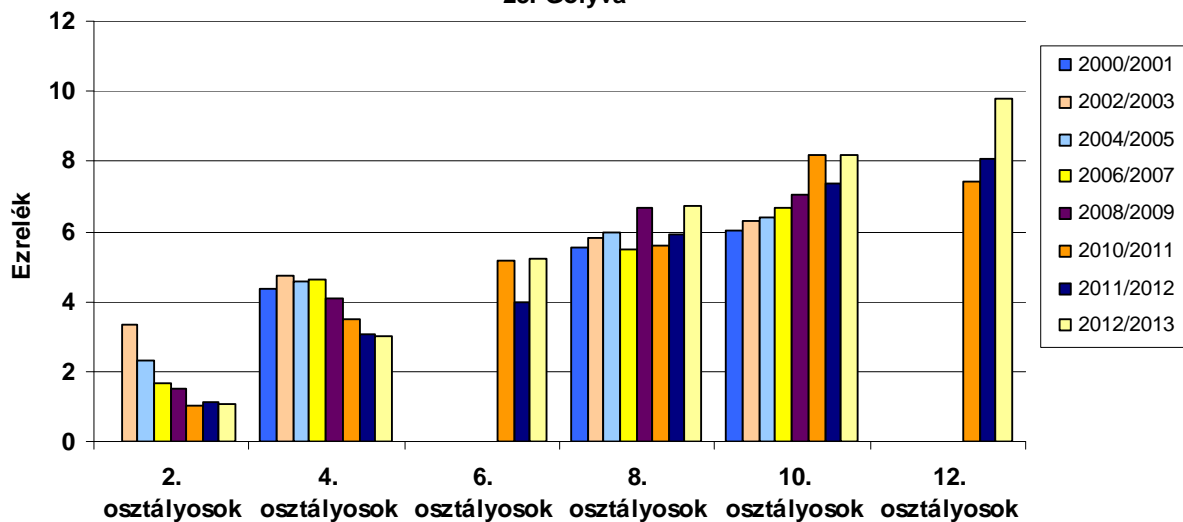
21. Havivérzés zavarai

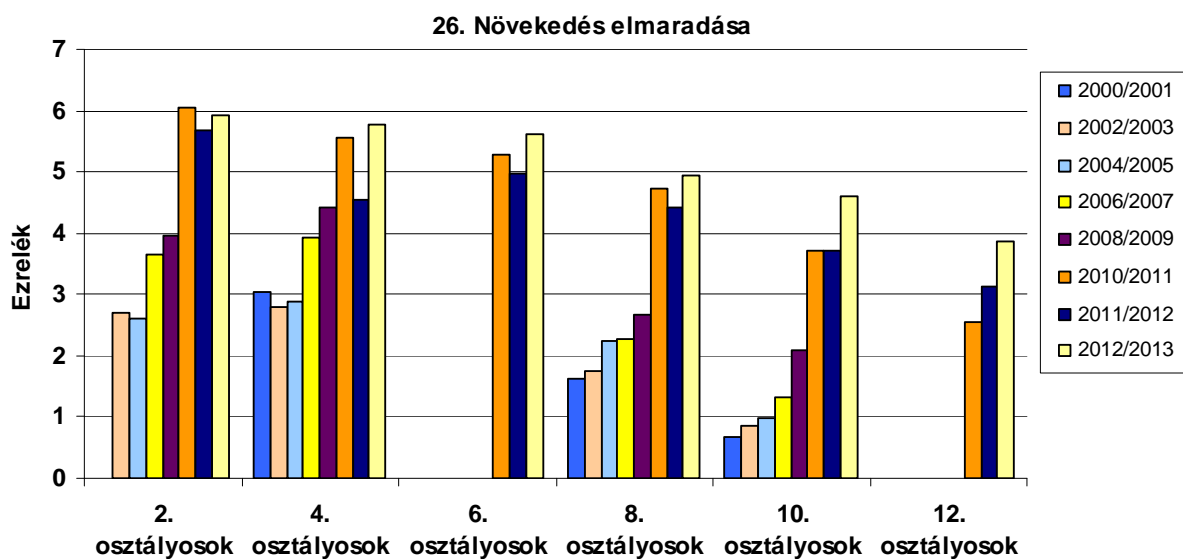
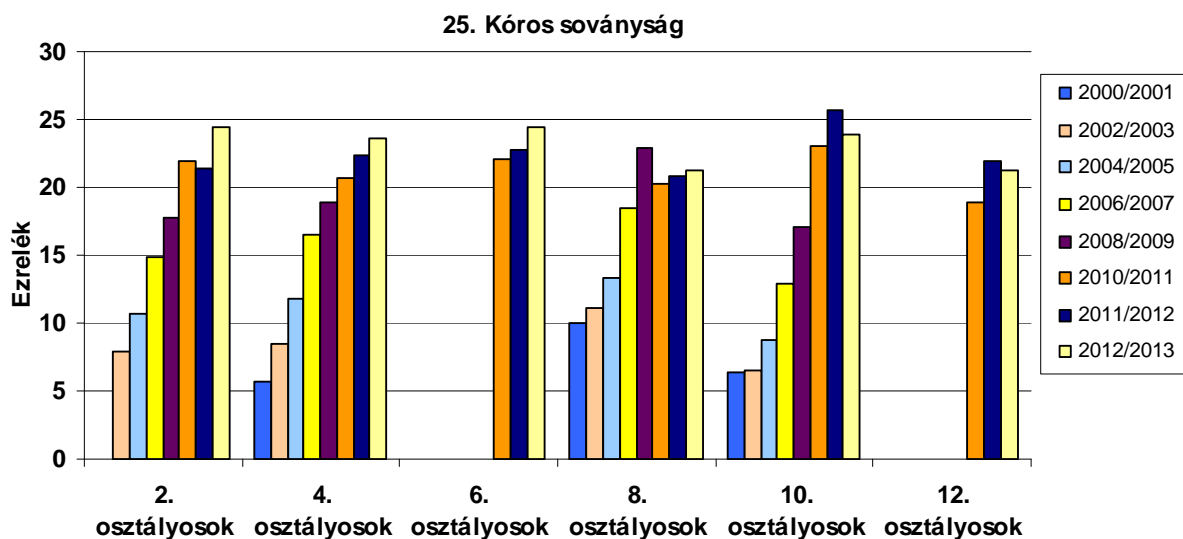
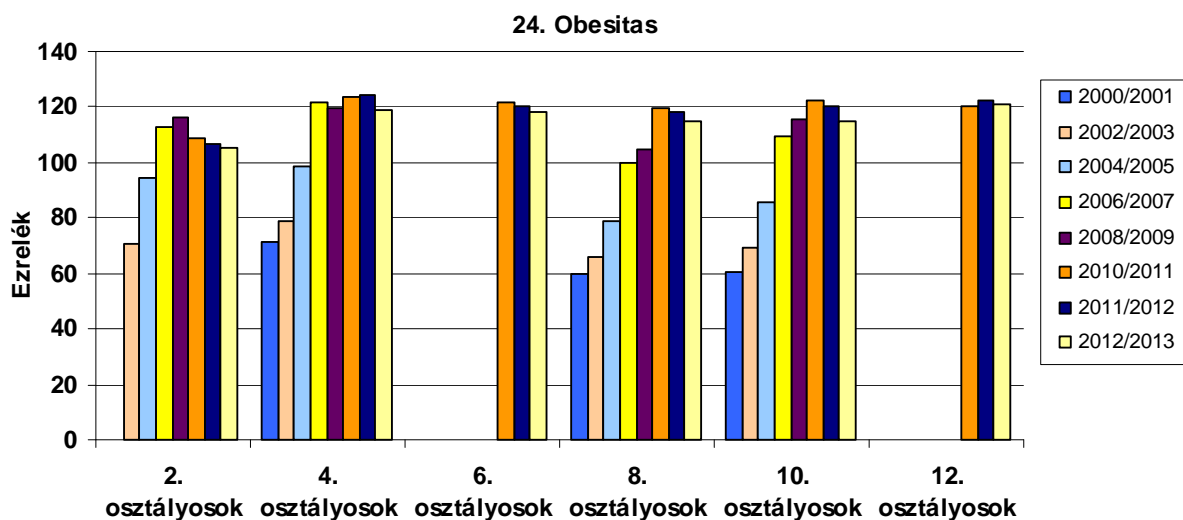


22. Diabetes mellitus

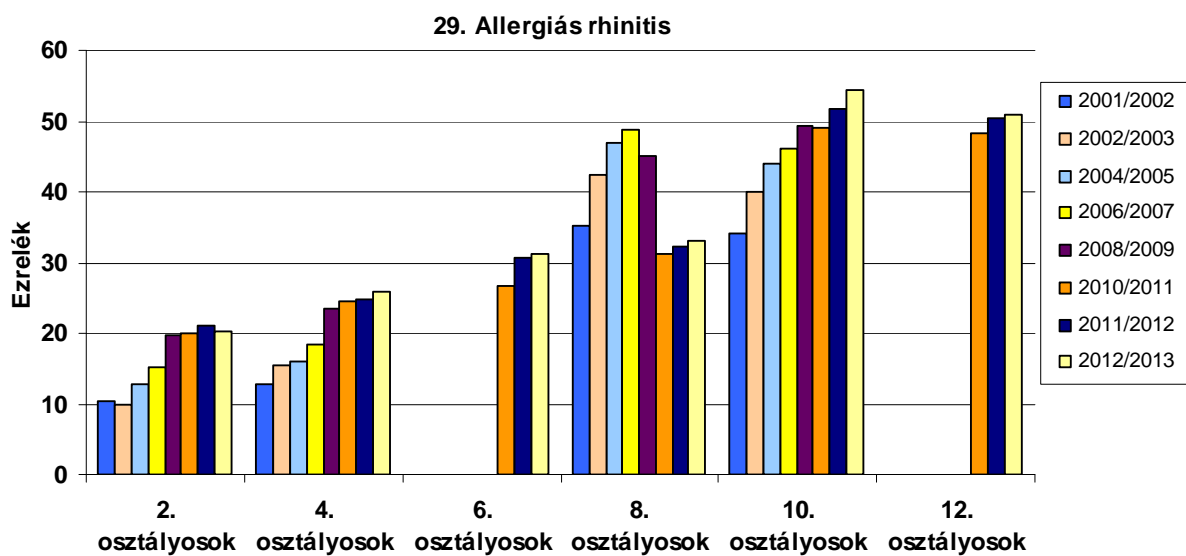
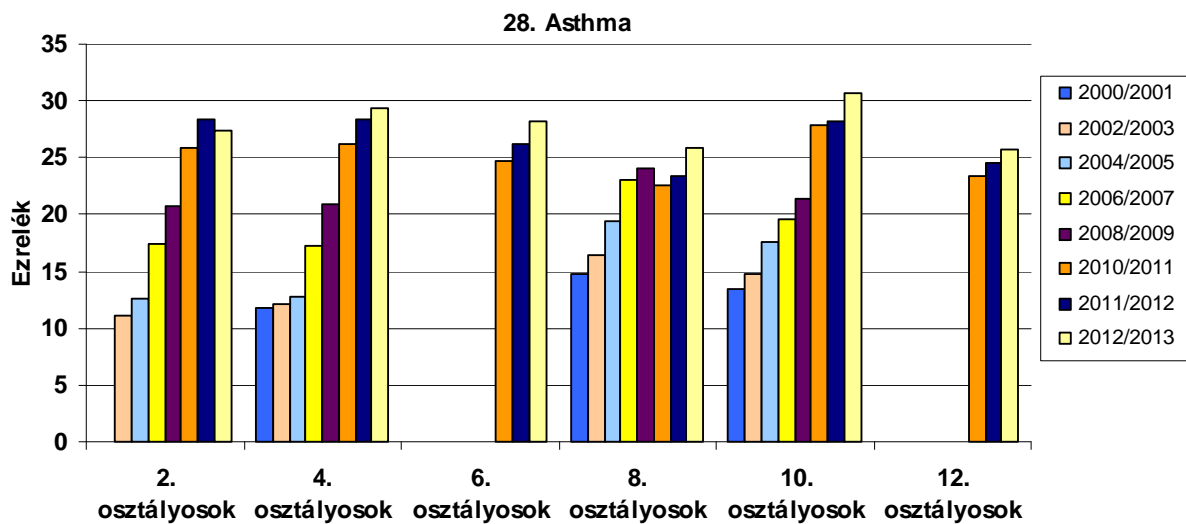
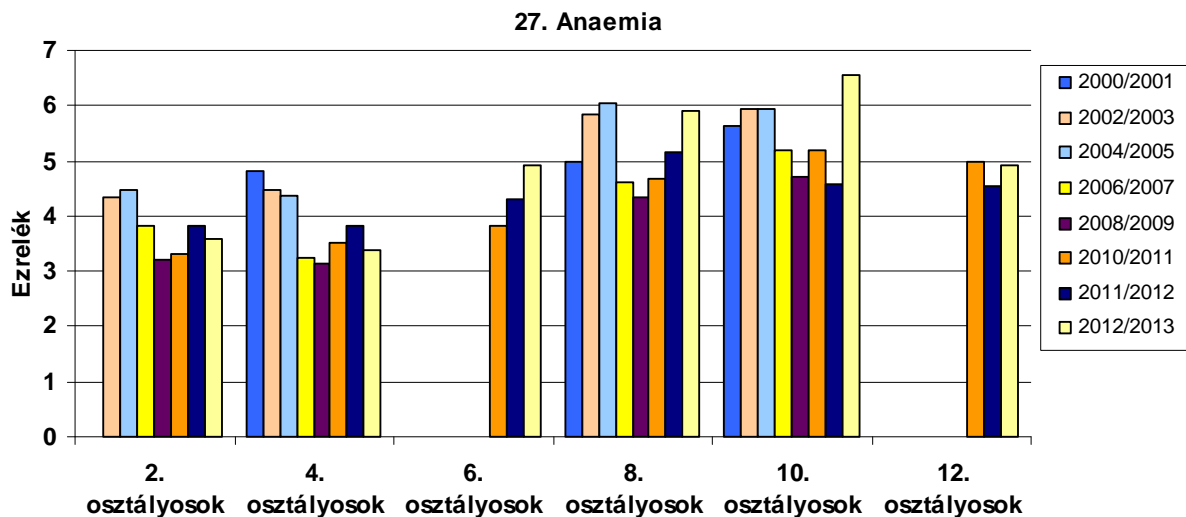


23. Golyva

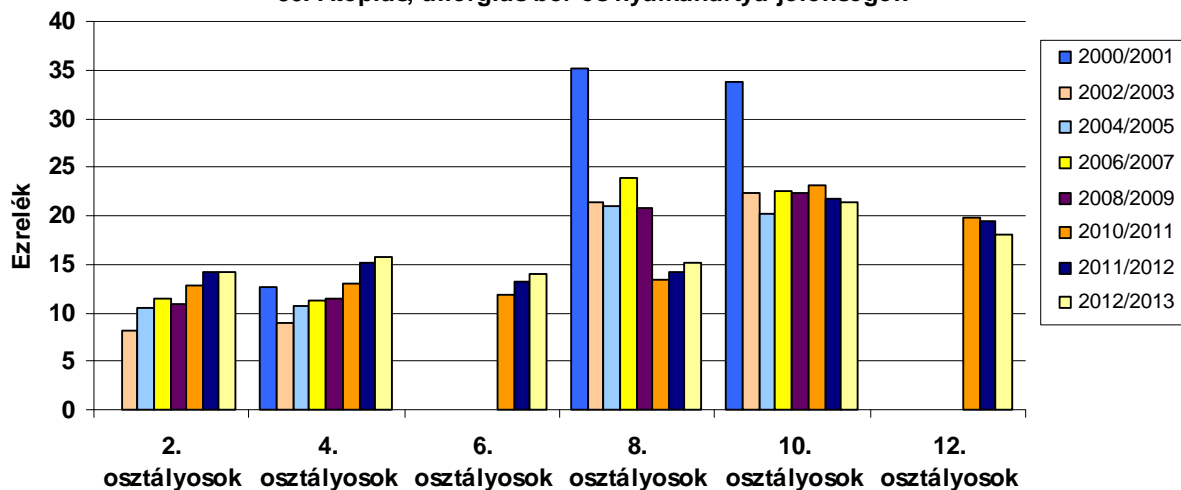




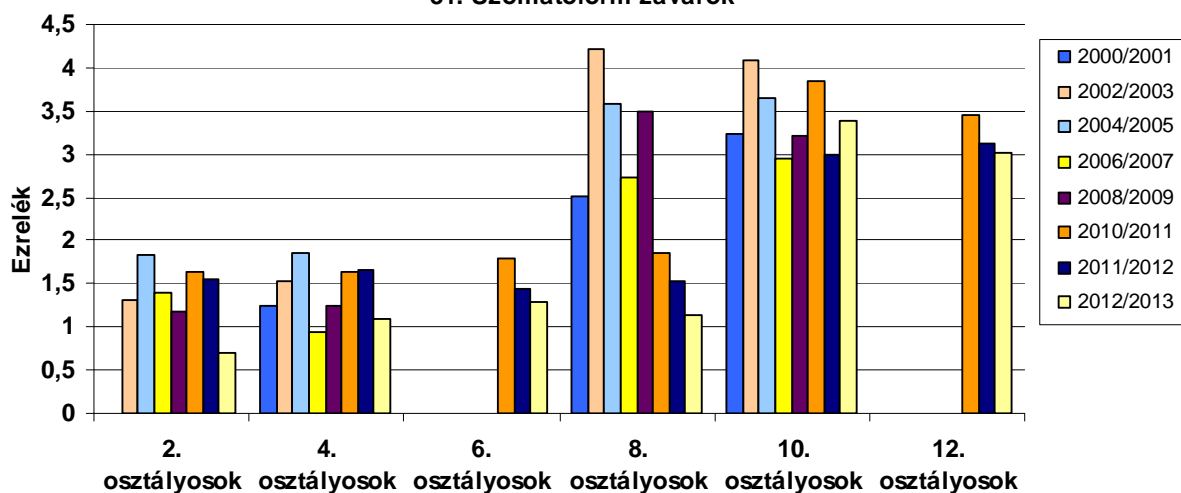




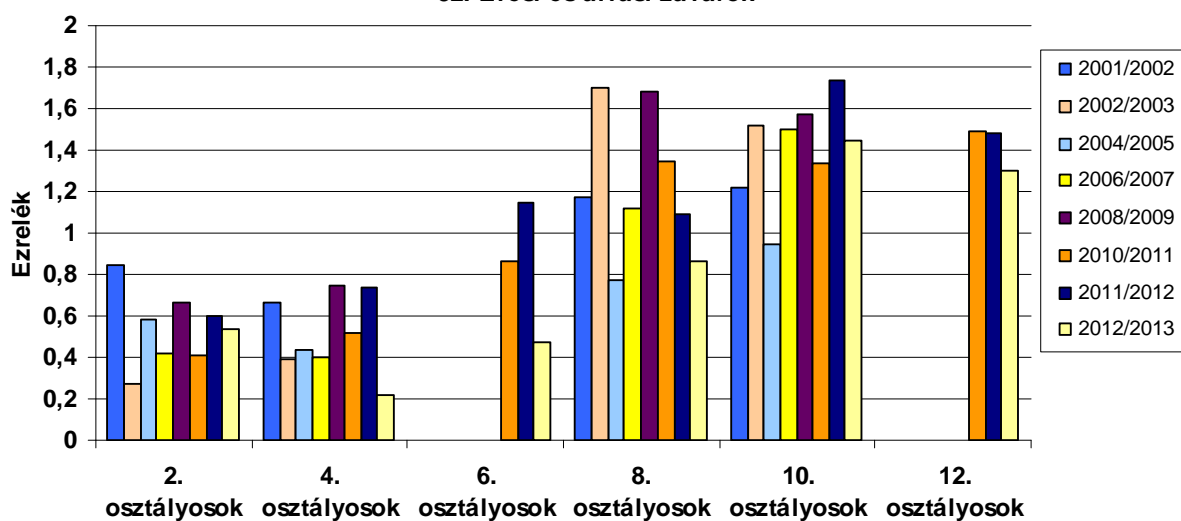
### 30. Atópiás, allergiás bőr és nyálkahártya jelenségek



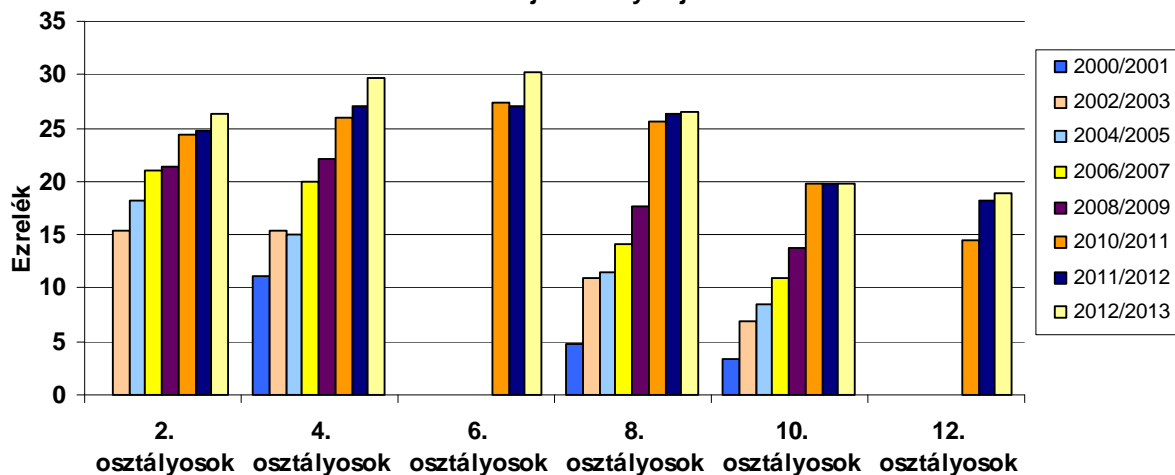
### 31. Szomatiform zavarok



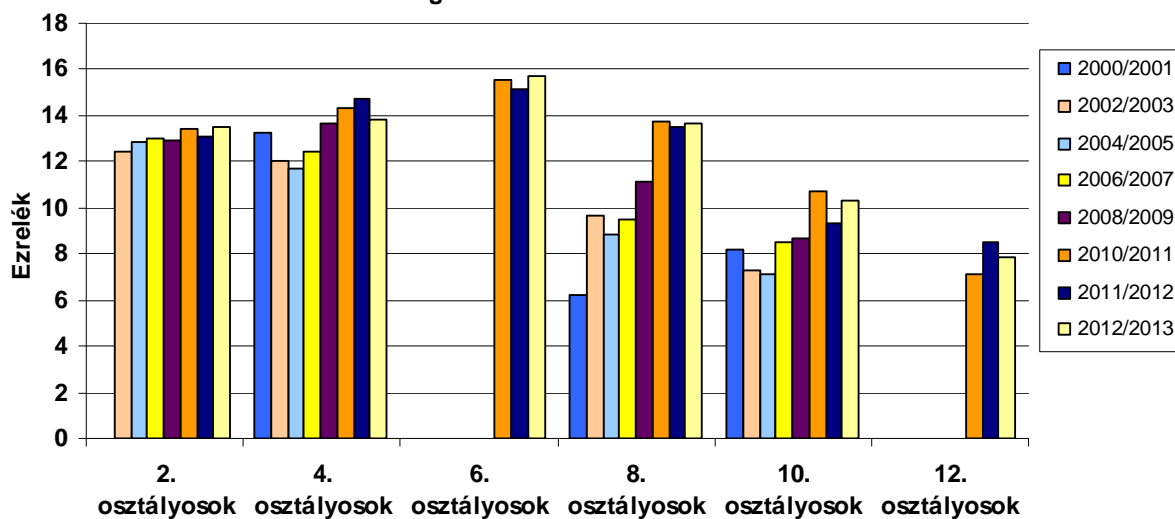
### 32. Evési és alvási zavarok



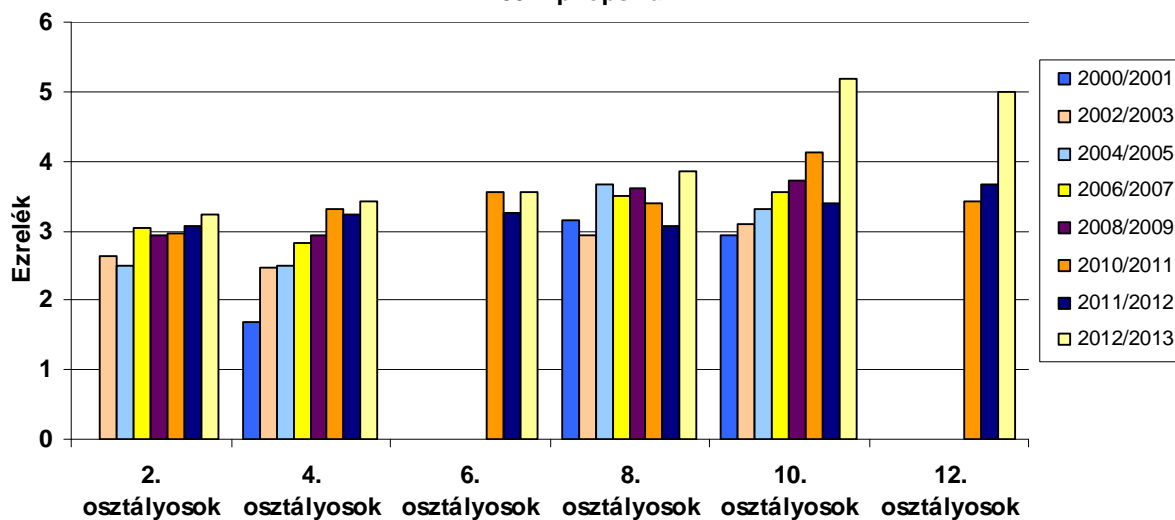
33. Iskolai teljesítmény sajátos zavarai



34. Magatartási és emocionális zavarok



35. Epilepszia



### 36. Agyi bénulás és egyéb bénulásos szindróma

