

**Összefoglaló jelentés
a 2011/2012. tanévben végzett
iskola-egészségügyi munkáról**



Összeállította az
Országos Gyermkegészségügyi Intézet

**Összefoglaló jelentés
a 2011/2012. tanévben végzett
iskola-egészségügyi munkáról**

A 76/2004. (VIII. 19.) ESzCsM rendeletben 1002/6 nyilvántartási szám alatt szerepel a Jelentés az Iskola-egészségügyi munkáról c. adatgyűjtés és adatszolgáltatás rendje.

Az orvosok és védőnők jelentésadási kötelezettségének határideje az iskolaévet követő szeptember 15-e. A statisztikai adatokat a Gyógyszerészeti és Egészségügyi Minőség- és Szervezetfejlesztési Intézet összesíti.

Az alábbiakban bemutatjuk a 2011/2012. tanévben végzett munkáról szóló jelentőlapok tábláinak értékelését, összehasonlítva az előző tanév adataival.

A jelentésben szereplő normál tantervű oktatási intézmények száma

	2010/2011		2011/2012	
Óvoda	4126	44,21 %	4157	44,18 %
Általános iskola	3364	36,05 %	3368	35,80 %
Gimnázium	603	6,46 %	624	6,63 %
Szakközépiskola	705	7,55 %	708	7,52 %
Szakiskola	517	5,54 %	513	5,45 %
Egyéb oktatási intézmény	17	0,18 %	39	0,41 %
Összesen	9315	100 %	9409	100 %

A jelentésben szereplő intézmények száma a 2011/2012. tanévben kismértékben emelkedett. Csak a szakiskolák esetében csökkent a jelentést küldők száma, a többi intézménytípus esetében növekedés volt tapasztalható a 2010/2011. tanévihez képest. (1. sz. melléklet)

A jelentésben szereplő sajátos nevelési igényű gyermekeket oktató oktatási intézmények száma

	2010/2011		2011/2012	
Óvoda	0	0 %	32	10,60 %
Általános iskola	120	58,54 %	162	53,64 %
Speciális szakiskola	85	41,46 %	108	35,76 %
Összesen	205	100 %	302	100 %

A sajátos nevelési igényű gyermekeket ellátó jelentést küldő intézmények száma növekedett. A gyógypedagógiai óvodák a 2011/2012. tanévben küldtek jelentést, valamint több általános iskola és a speciális szakiskola részéről érkezett adatszolgáltatás.(2. sz. melléklet)

Az intézmények számának összehasonlítása az iskola-egészségügyi jelentés és az Oktatási-statisztikai évkönyv adatai alapján, 2011/2012. tanév

	Iskola-egészségügyi jelentés	Oktatási-statisztikai évkönyv
Óvoda	4189 (4157+32)	4336
Általános iskola	3530 (3368+162)	3252
Gimnázium	624	879
Szakközépiskola	708	928
Szakiskola	621 (513+108)	838 (687+151)
Összesen	9672	10233

Az iskola-egészségügyi jelentés adatait az Oktatási Statisztikai Évkönyv adataival összevetve megállapítható, hogy több általános iskola feladatellátási helyről érkezett jelentés, mint amennyi az Oktatási és Kulturális Minisztérium adataiban található. A középiskolák adatszolgáltatása viszont nem teljeskörű. A két adatgyűjtés között vannak eltérések. A két adatforrásból származó adatok különbségének kiderítése további vizsgálatot igényel. Célszerű lenne az iskola-egészségügyi adatok gyűjtése során az Oktatási Statisztikai Évkönyv módszereinek átvétele, hogy az adatgyűjtés teljességét megállapíthassuk.

A jelentést beküldő intézményekbe beíratottak száma

	2010/2011		2011/2012	
Óvoda	132436	8,17%	80432	6,50%
Általános iskola	727042	44,82%	645096	52,11%
Gimnázium	402739	24,83%	183699	14,84%
Szakközépiskola	217459	13,41%	187871	15,18%
Szakiskola	124117	7,65%	119730	9,67%
Gyógypedagógiai óvoda	0	0%	186	0,02%
Gyógypedagógiai ált. isk.	8358	0,52%	9736	0,79%
Speciális szakiskola	8855	0,55%	7770	0,63%
Egyéb oktatási intézmény	978	0,06%	3315	0,27%
Összesen	1621984	100,00%	1237835	100,00%

A jelentést beküldő intézményekbe beíratottak száma összességében csökkent a 2011/2012. tanévben a megelőző tanévhez képest. Az óvodába és a gimnáziumba járó gyermekek száma jelentősen csökkent. A gyógypedagógiai óvodába, a gyógypedagógiai általános iskolába valamint az egyéb oktatási intézménybe beíratott tanulók száma azonban emelkedett.

A tanulók számának összehasonlítása az iskola-egészségügyi jelentés és az Oktatási-statisztikai évkönyv adatai alapján, 2011/2012. tanév

	Iskola-egészségügyi jelentés	Oktatási-statisztikai évkönyv
Óvoda	80432	341190
Általános iskola	645096	747601
Gimnázium	183699	195169
Szakközépiskola	187871	233122
Szakiskola	119730	129440
Gyógypedagógiai óvoda	186	1456
Gyógypedagógiai ált. isk.	9736	18601
Speciális szakiskola	7770	9720
Egyéb oktatási intézmény	3315	??
Összesen	1237835	1676299

A két adat forrást összehasonlítva megállapíthatjuk, hogy a tanulók 73,8 %-a szerepel az iskola-egészségügyi jelentésben. Az iskolások 86,7 %-a járt olyan intézménybe, amelyik küldött jelentést (az óvodák által jelentett ellátottak számát kivesszük a vizsgálatból). Az Oktatási Statisztikai Évkönyv adatai a nappali képzésben tanulók számát tartalmazza.

A jelentést küldő iskola-egészségügyi tevékenységet végző orvosok és védőnők száma

	2010/2011	2011/2012
Főfoglalkozású iskolaorvos	287	246
Budapesten	68	62
Házi gyermekorvos	1278	1143
Budapesten	262	253
Háziorvos	1111	944
Részfoglalkozású orvos	173	112
Orvos összesen	2849	2445
100 iskolára jutó orvosok száma	29,9	25,8
Teljes munkaidejű. isk. védőnő	1655	1358
Budapesten	302	268
Részmunkaidejű isk. védőnő	3066	2587
Védőnő összesen	4721	3945
100 iskolára jutó védőnők száma	49,6	40,6

Az iskola-egészségügyi ellátását elsősorban a házi gyermekorvosi és a vegyes praxisú házi orvosi szolgálat végzi, nagyrészt a területi ellátási kötelezettséggel dolgozó védőnők segítségével.

Az iskolákat ellátó, jelentést küldő orvosok száma csökkent az előző tanévhez viszonyítva. A főfoglalkozású iskolaorvosok, a házi gyermekorvosok, a vegyes praxist ellátó házi orvosok, a részfoglalkozású gyermekgyógyász, belgyógyász és egyéb szakvizsgával rendelkező orvosok száma is csökkent a jelentés adatai szerint. A 100 jelentést küldő iskolára vetített orvos szám is csökkent. A KSH adatai szerint 2011-ben 423 olyan orvos dolgozott, aki iskola-egészségtan, ifjúságvédelem szakvizsgával rendelkezett, ám bár a jelentés adatai szerint 2445 orvos dolgozik e területen (Forrás KSH). (3. sz. melléklet)

A jelentést küldő teljes munkaidejű iskolavédőnők és a részmunkaidejű védőnők száma is jelentősen csökkent. A 100 iskolára jutó védőnőszám szintén csökkent a megelőző tanévhez viszonyítva. (4. sz. melléklet)

A jelentésben szereplő oktatási intézmények iskolaorvosi tevékenységének néhány mutatója

	2010/2011		2011/2012	
	Száma	100 tanulóra	Száma	100 tanulóra
Beíratottak száma (a)*	1621984		1237835	
Közülük gondozást igényel szomato-mentális okból	206003	12,70 (a)	194191	15,69 (a)
szociális okból	178752	11,02 (a)	165561	13,38 (a)
Balesetet szenvedők	9542	0,59 (a)	8727	0,71 (a)
Orvos által megvizsgált tanulók száma (b)*	755404	46,57 (a)	679596	54,90 (a)
Összes orvosi vizsgálat száma	1239318	164 (b)	1078466	159 (b)
A megvizsgáltak közül szakorvosi vizsgálatra utaltak száma (c)*	173992	23,03 (b)	157045	23,11 (b)
pályaalkalmassági célból	25969	3,44 (b)	24250	3,57 (b)
Szakorvosi vizsgálatra utaltak beutalóinak száma	196110	113 (c)	191493	122 (c)
Védőoltások száma	359206	22,15 (a)	245471	19,83 (a)
Egészségvédelmi előadások száma	15162	0,93 (a)	13141	1,06 (a)
Személyes tanácsadás	190027	11,72 (a)	181431	14,66 (a)

* A zárójelben a betű azt jelzi, hogy az egyes arányszámok esetében mely tanulósám a viszonyítási alap.

A 2011/2012. tanévben növekedett a jelentést küldő intézmények száma, azonban jelentősen csökkent az intézményekbe beíratottak száma, valamint az orvos által megvizsgált tanulók száma is. A tanév során a beíratottak 54,9 %-a részesült orvosi vizsgálatban. Mind szomato-mentális, mind szociális ok miatt gondozást igénylő tanulók száma csökkent, de az arányuk emelkedett. Az orvosok által regisztrált balesetek aránya is emelkedett. 100 megvizsgált tanulóra 159 vizsgálat jutott, amely kevesebb az előző évi 1 főre jutó vizsgálatok számánál. A tanévben a szakorvosi vizsgálatra utaltak aránya és a pályaalkalmassági célból beutalt tanulók aránya alig változott a 2010/2011. tanév adataihoz képest. A 100 tanulóra jutó beutalók száma emelkedett. A védőoltások száma és aránya is csökkent. Az 1 főre jutó egészségvédelmi előadások száma, valamint a személyes tanácsadáson résztvevő gyermekek aránya egyaránt emelkedett. (5. sz. melléklet)

A jelentésben szereplő oktatási intézményekben folyó iskolavédőnői tevékenység néhány mutatója

	2010/2011	2011/2012
Iskola-egészségügyi tevékenységre fordított összes idő	903890,44 óra (jelentett) 1032868,7 óra (összeadott, 100%)*	796897,42 óra (jelentett) 915916,70 óra (összeadott, 100%)*
1 védőnőre jutó idő	218,8 óra	232,2 óra
Iskola-egészségügyi tevékenységben részt vett gyermekek száma	2526481,98	2205419,56
<i>Osztályvizsgálatok száma</i>	112306	98345
Osztályvizsgálaton részt vevő gyermekek száma	1996634	1728535
Osztályvizsgálatra fordított idő	568036,46 óra (55,00%)	505067,91 óra (55,14%)
1 gyermekre jutó idő	0,28 óra	0,29
<i>Csoportos egészségnevelés</i>		
Foglalkozás tanítási időben		
Alkalmak száma	121566	106972
Részt vevő gyermekek száma	2410164	2174337
A tevékenységre fordított idő	167419,16 óra (16,21%)	148202,56 óra (16,18%)
Foglalkozás tanítási időn kívül		
Alkalmak száma	21311	18934
Részt vevő gyermekek száma	351207	307549
A tevékenységre fordított idő	42610,66 óra (4,13%)	32882,85 óra (3,59%)
<i>Egyéni tanácsadás</i>		
Alkalmak száma	159475	147900
Részt vevő gyermekek száma	343713	327428
A tevékenységre fordított idő	254802,42 óra (24,67%)	229763,38 óra (25,09%)
1 gyermekre jutó idő	0,74 óra	0,70 óra
<i>Intézkedések száma</i>	28010	23943
<i>Ellenőrzési alkalmak száma</i>	26534	25550

* A jelentést készítő által összeadott óraszám, amely az osztályvizsgálatokra fordított idő, tanítási időben és tanítási időn kívüli foglalkozásokra fordított idő és az egyéni tanácsadásra fordított idő összege.

A 2011/2012. tanévben összességében csökkent a védőnők iskola-egészségügyi tevékenységre fordított ideje. A jelentett iskola-egészségügyi tevékenységre fordított összes idő kevesebb, mint az egyes résztvékenységekre fordított jelentett idő összege, pedig a kitöltési útmutató is tartalmazza, hogy mely sorok összeadásából kell megadni az összesített időt, amely természetesen nem egyenlő a védőnő teljes munkaidejével. Az alábbiakban viszonyítási alapként az összeadott időt fogom használni. A védőnők iskola-egészségügyi tevékenységre fordított idejére jobban következtethetünk az 1 védőnőre jutó időből, amelyből látható, hogy a védőnők átlagosan több időt fordítottak ebben a tanévben az iskola-egészségügyre. A tevékenységekben részt vett gyermekek száma csökkent az előző tanévhez viszonyítva. A gyermekek száma meghaladhatja a beiratkozott tanulók számát, mivel egy gyermek több tevékenységben, illetve többször is részt vehetett az adott tevékenységben a tanév folyamán. A tevékenységekben részt vett gyermekek száma viszont csak egész szám lehet. Osztályvizsgálatokra, tanítási időben tartott csoportos egészségnevelésre fordított idők aránya nem változott, viszont tanítási időn kívüli foglalkozásokra kevesebb, egyéni tanácsadásra több időt fordítottak a védőnők, mint az előző tanévben. Az osztályvizsgálat során 1 gyermek vizsgálatára átlagosan 17,4 perc jutott, az egyéni tanácsadás alkalmával 42 perc. Az intézkedések valamint az ellenőrzési alkalmak száma csökkent.

Védőnők által végzett vizsgálatok

	2010/2011				2011/2012			
	Szűrésre kötelezettek száma	Megvizsgáltak száma	További vizsgálatot igénylők (Kiszűrték)		Szűrésre kötelezettek száma	Megvizsgáltak száma	További vizsgálatot igénylők (Kiszűrték)	
			Száma	%			Száma	%
Testsúlymérés	587944	579308	81566	14,1	503182	494814	68608	13,9
Testi fejlettség >90 percentil			67252	11,6			56398	11,4
Testi fejlettség <3 percentil			14118	2,4			11824	2,4
Magasság	584726	575982	13785	2,4	499605	490859	12817	2,6
Látásélesség	582296	572542	81679	14,3	499547	490979	69781	14,2
Színlátás	226870	220245	4887	2,2	183220	177800	3960	2,2
Hallásvizsgálat	560268	539474	7918	1,5	482086	465653	6338	1,4
Golyvaszűrés	482548	472321	4018	0,9	417572	408613	3890	1,0
Mozgásszervek	585924	575211	155136	27,0	502282	493241	133335	27,0
Vérnyomás mérés	588085	578078	15579	2,7	502213	493591	14095	2,9
Ált. személyi higiéné	761014	749367	19353	2,6	648514	638293	15005	2,4
Tetvesség	874196	861150	37828	4,4	744434	735441	26534	3,6

A 2011/2012. tanévben testsúlymérés során további vizsgálatokat igénylő gyerekek aránya kissé csökkent a megelőző évhez képest. Kisebb arányban találtak 90 percentil feletti testi fejlettségű tanulókat. A 3 percentil alatti testi fejlettségű tanulók aránya nem változott. Növekedett a kórosan alacsony növésűek előfordulása. Látásélesség-, színlátás, hallás-, mozgásszervek vizsgálata során kiszűrt, további vizsgálatot igénylő gyermekek aránya szinte nem változott az előző tanévhez képest. Nagyobb arányban szűrték ki gyermekeket a vérnyomás vizsgálatánál. A kiszűrt tetvesek aránya ebben a tanévben csökkent. A szűrésre kötelezettek száma egyik vizsgálat során sem egyezik meg, pedig a kitöltési útmutató pontosan tartalmazza a védőnői szűrésre kötelezettek körét. A színlátás, golyvaszűrés és tetvesség vizsgálat kivételével a szűrővizsgálatra kötelezett évfolyamok megegyeznek, még pedig a 2., 4., 6., 8., 10., 12. évfolyam tanulóinál kellett elvégezni.

Testnevelési besorolások

	Tanév	Fiú		Lány		Együtt	Iskolába beíratottak %-a*
I. kategória	2010/2011	52603	48,31 %	56279	51,69 %	108882	7,31
Könnyített testnevelés	2011/2012	13880	47,79 %	15162	52,21 %	29042	2,51
II. kategória	2010/2011	54789	53,13 %	48331	46,87 %	103120	6,92
Gyógy-testnevelés	2011/2012	11906	48,80 %	12494	51,20 %	24400	2,11
III. kategória	2010/2011	18421	40,53 %	27032	59,47 %	45453	3,05
Felmentettek	2011/2012	4564	38,57 %	7269	61,43 %	11833	1,02
Összesen	2010/2011	125813	48,87 %	131642	51,13 %	257455	17,28
	2011/2012	30350	46,50 %	34925	53,50 %	65275	5,64

*Iskolába beíratottak száma: 2010/2011. tanév: 1489548 fő
2011/2012. tanév: 1157217 fő

A 2011/2012. tanévben az egyes kategóriákba sorolt gyermekek száma és aránya is harmadára csökkent az előző tanévhez képest. Összességében a beíratott tanulók 5,64 %-át sorolták be valamelyik, a normál testneveléstől eltérő testnevelési kategóriába, amely kevesebb, mint harmada a megelőző tanévi aránynak. Mindegyik kategóriában magasabb volt a lányok aránya.

Morbiditási adatok

Az iskola-egészségügy dolgozói 1975. óta gyűjtenek adatokat a megvizsgált tanulókról. Morbiditási adatokat meghatározott (index) osztályokról kell szolgáltatni. A 2008/2009. tanévig az 5 éves óvodások, 3., 5., 9., 11. osztályos tanulók megbetegedéseit kellett jelenteni, a 2009/2010. tanévtől a 2., 4., 6., 8., 10., 12. osztályosokét. A korábbi idősorok megtartása végett – hogy az időbeni változások nyomon követhetők legyenek – a 3. osztályos tanulókét a 2. osztályosokéval, az 5. osztályos tanulókét a 4. osztályosokéval, a 9. osztályos tanulókét a 8. osztályosokéval, a 11. osztályos tanulókét pedig a 10. osztályosok adatival folytatjuk. Az alacsonyabb osztályokra azért esett a választás, mert a gyermekek később mennek iskolába, ezért így közelít leginkább az átlag életkor a régebbi 3. osztályos és a mostani 2. osztályos tanulók között. A 9. osztályos adatok 8. osztályban történő folytatásából adódhatnak az elemzés során problémák, ami abból adódik, hogy a 9. osztályosok középiskolások (szakmunkás tanulók, szakközépiskolások), más szempontból vizsgálja őket a középiskolát ellátó iskolaorvos, mint az általános iskolás 8. osztályosokat. A bejelentő elváltozások köre nem változott, 34 betegségről, illetve elváltozásról kell adatot szolgáltatni. (Lásd: Függelék)

A 2011/2012. tanév bemutatott adatai (6. sz., 7. sz., 8. sz. melléklet) önmagukban csak a pillanatnyi helyzetet tükrözik, értékelésük csak a korábbi adatok összevetésével lehetséges. 10 éves időtartam (2000/2001-2011/2012) adatainak összehasonlítása került értékelésre. Kétféle változás figyelhető meg az adatokból: egyrészt egy korosztályban egy betegség gyakoriságának naptári évenként történő változása. Egyes betegségek gyakoriságának növekedésében szerepet játszhat az is, vannak olyan elváltozások, melynek megítélése egyre pontosabbá válik, eltérhetnek a diagnosztikus módszerek (az „Útmutató a tanévben végzett iskola-egészségügyi munkáról szóló jelenés kitöltéséhez” 2001-ben készült el), továbbá az iskolaorvosok diagnosztikus érzékenysége és jelentési fegyelme is változhat.

Másrészt, mivel az iskolában kétévenként felméri ugyanazokat a tanulókat, így az is megállapítható, hogy az életkor előrehaladtával hogyan változik egy betegség előfordulása. Vannak elváltozások, amelyek előfordulása az életkor előrehaladtával természetüknél fogva is emelkedik. Szerepet játszik az is, hogy a középfokú intézményekben a szakmai alkalmassági vizsgálatok körütekintőbb vizsgálatokat és szigorúbb megítélést követelnek.

A következőkben a jelentendő betegségek, elváltozások egyenként elemezve kerülnek bemutatásra. Az ábrákat a Függelék tartalmazza.

- Az adatszolgáltatás szerint a csont, izom, kötőszövet elváltozásai a voltak leggyakoribbak az iskolások körében. A középiskolások között 12-14 % közötti a **tartási rendellenességek** előfordulása, és fiúknál minden korcsoportban gyakoribb, mint lányoknál. A 10. osztályos fiúk 15 %-ának volt rossz tartása. Hasonló mértékű a **scoliosis** gyakorisága is, de ez az elváltozás lányokban gyakoribb. Mindkét betegség előfordulása növekvő tendenciát mutatott egy adott korcsoportban. A tartási rendellenesség és a scoliosis gyakorisága az iskolás évek előrehaladtával is növekedett. Az utóbbi 10 évben jelentősen csökkent a **Morbus Scheuermann** előfordulása a 14-16 évesek között. Középiskolás fiúknál majdnem kétszer gyakoribb, mint a lányoknál. A **chondropathiák** gyakorisága az adott életkorokon belül növekedett az előző tanévi adatokhoz képest, a középiskolások körében több mint kétszer gyakoribb, mint a fiatalabb gyerekekben. A statikai lábbetegségek (elsősorban a **lúdtalp**) aránya minden életkorban magas – 20-27 % körüli. Előfordulása minden korosztályban emelkedett a megelőző tanévhez viszonyítva. A lúdtalp a fiúknál gyakoribb.
- A látászavarok (**fénytörési hibák**) aránya az iskolai évek előrehaladtával folyamatosan növekedett, a 12. osztályosok körében meghaladta a 26 %-ot. Előfordulása minden korosztályban emelkedett a megelőző tanévhez viszonyítva. A fénytörési hibák a lányok körében fordulnak elő gyakrabban. Öröndetes, hogy a **kancsalság** előfordulása minden

korosztályban csökkenő tendenciájú, és az életkor előrehaladtával is csökkent a gyakorisága. Ez arra utal, hogy már kisgyermekkorban növekszik a kiszűrt és kezelt gyermekek aránya. Az **amblyopia** előfordulása a 8. osztályosok kivételével növekedett az egyes korosztályokban, legmagasabb a középiskolások között, 6 %. A **színlátás zavarait** nagyobb számban az öröklődés szabálya miatt elsősorban a fiúknál találtuk, minden korosztályban csökkent a gyakorisága. Szintén kisebb a **vakság és csökkent látás** előfordulása is. A **süketség és hallásvesztés** leggyakoribb a középiskolásoknál volt (7,5 %).

- A **hypertonia** gyakorisága az iskolás kor alatt több mint tízszeresére növekszik, míg a 2. osztályosok körében 2,6 % körüli az előfordulása, addig 2,9 % a 12. osztályosok esetében. Az évek múlásával is növekvő tendenciát mutat a felsősök és középiskolások körében a magasvérnyomásban szenvedő gyerekek aránya. A hipertonia előfordulása több mint háromszor gyakoribb a középiskolás fiúk, mint a lányok között. A keringési rendszer elváltozásai között viszonylag stabilnak mondható a **vitiumok, cardiomyopathiák** (3-6 %) és a **ritmuszavarok** aránya (3-5 %). Mindkét betegség a középiskolásoknál gyakoribb.
- A korábbi években a gyomor és nyombélfekély előfordulását rögzítették, a 2001/2002. tanévtől a **nemfertőzőes vékony és vastagbélgyulladások** előfordulását jelentik. A mutatószámok alacsonyak, mégis figyelemre méltó a korral növekvő gyakoriság (0,2→1,5 %). A felszívódási zavarok helyett a **coeliakia és egyéb táplálék intolerancia, allergia** jelentendő. Folyamatosan emelkedik az előfordulásuk, ebben a tanévben minden korosztályban több mint 1 ezrelékponttal növekedett a gyakoriság. Az egyes korosztályokban a jelentés bevezetése óta (2001/2002. tanév) négyszeresére emelkedett a gyakoriság. Lányoknál gyakrabban fordul elő.
- A **krónikus vesebetegségek** előfordulása évről évre változatlan az egyes korosztályokban, és középiskolás korban gyakoribb, mint a fiatalabbaknál. A felső osztályos tanulók között a **visszamaradt here** gyakorisága növekedett, de a 18 éves korú fiúk körében is előfordul (0,18 %). A **havivérzés zavarainak** előfordulása növekedett, aránya a középiskolás lányok körében 8-10 %.
- A **diabetes mellitus** előfordulása az életkorral növekszik. Legmagasabb a cukorbeteg gyerekek aránya a 10. osztályosoknál, 3,1 %. A **golyva** gyakorisága az életkor előrehaladtával szintén emelkedik (1,1→8,1 %). A középiskolás lányok ötször gyakrabban szenvedtek golyvában, mint a fiúk.
- A **kövér** gyermekek aránya az utóbbi három tanévben nem változott. Minden korosztályban a gyermekek 10-12 %-a elhízott. Legtöbb obez gyermeket a 4. és 12. osztályosok között találtak az iskolaorvosok. Az alsósoknál a lányok, idősebb korban fiúknál több a túlsúlyos. A **kórosan sovány** gyermekek aránya a másodikosok kivételével minden korosztályban növekedett. Leggyakoribb a 10. osztályosok körében, ahol 10 év alatt négyszeresévé vált a kóros soványság előfordulása (6,4→25,7 %). A **növekedés elmaradás** gyakorisága az általános iskolások körében csökkent, a középiskolásoknál növekedett a megelőző tanévhez képest, az életkorral csökkent az előfordulása.
- Az **anaemia** gyakorisága csökkenő tendenciát mutatott az eddigi években, azonban az utóbbi három évben emelkedett az előfordulása. Az élettani sajátosságok miatt a nyolcadikos és középiskolás lányok körében nagyobb az előfordulása (8 % körül).
- Az **asthma** előfordulása minden életkorban folyamatosan növekszik az évek során. Az iskolások körében 2,5 % körüli a gyakorisága a jelentés szerint. A 12. osztályosok kivételével a fiúk körében gyakoribb. Az allergiás megbetegedések helyett 2001-től a

jelentőlegesen az **allergiás rhinitis** kerül rögzítésre. Előfordulása az iskolás évek előrehaladtával növekszik. A középiskolás tanulók körében 5 % a gyakorisága. A fiúknál figyelhető meg magasabb előfordulás. Az **atópiás, allergiás bőr és nyálkahártya elváltozások** aránya az utóbbi években nem változott lényegében, a fiatalabbak között 1,5 %, az idősebbek között 2 % a gyakoriság a jelentés szerint. Lányoknál gyakoribb.

- **Szomatiform zavarok** a középiskolásoknál fordulnak elő gyakrabban (3 ‰). Az **evési és alvási zavarokat** 2001/2002. tanév óta jelentik, előfordulásuk meglehetősen változó. Az életkor növekedésével gyakoribb. Minden korosztály esetében megfigyelhető, hogy növekvő tendenciájú az **iskolai teljesítmény zavarai**val küzdő gyermekek aránya. Különösen magas volt a 4., 6., 8. osztályosoknál, ahol 2,5 % feletti a gyakoriság, majd középiskolában csökken az előfordulása. A **magatartási és emocionális zavarok** előfordulása az általános iskolások körében magasabb. Az utóbbi két elváltozás fiúknál gyakrabban fordul elő.
- A jelentett **epilepsziás** gyerekek aránya 3-4 ‰. Az **agyi bénulás és egyéb bénulás szindróma** gyakorisága 1-1,5 ‰ körüli.

Összefoglalás

A népegészségügyi tevékenység végzéséhez, a gyermekek egészségi állapotának felméréséhez, a beavatkozások helyes megválasztásához és eredményének leméréséhez szükség van megbízható, számszerű adatok gyűjtésére, elemzésére. A nem-fertőző betegségekre vonatkozóan több adatforrás áll rendelkezésre. Ezek részben átfedő, egymással nehezen összevethető, sok esetben kérdéses pontosságú adatokat szolgáltatnak. Az iskola-egészségügyi munka nagy előnye, hogy a tankötelezettség korától az egész gyermek társadalom elérhető számára. A beteg gyermekek kiszűrése mellett így a gyermekek egészségi állapotának megítélésében is nagy szerepet kap. Az adatok megbízhatóságának növelése végett – a tárgyi feltételek (rendelő, minimum felszereltség, számítógép) megteremtése mellett – standardizált indikátor alapú adatgyűjtés bevezetése a célszerű. Az adatgyűjtést szükséges összehangolni az ezzel párhuzamosan folyó házi gyermekorvosi/háziorvosi morbiditási adatgyűjtéssel. Az iskola-egészségügytől a közösségi szűrővizsgálatokkal megcélzott betegségek (mozgásszervi betegségek, növekedés és tápláltság zavarai, érzékszervi betegségek), míg a házi gyermekorvosi/háziorvosi ellátórendszerrel az egyéb krónikus betegségek vonatkozásában várhatóak pontos adatok.

2013. február

Az adatokat elemezte:
Dr. Valek Andrea

Melléklet

**A normál tantervű oktatási intézmények által beküldött jelentések száma megyénként és régióként
2011/2012**

Megye, régió	Intézménytípus					
	Óvoda	Általános iskola	Gimnázium	Szakközépiskola	Szakiskola	Összesen
Budapest	484	350	151	102	59	1146
Pest	420	329	50	41	27	867
Közép-Magyarország	904	679	201	143	86	2013
Fejér	158	146	33	35	24	396
Komárom-Esztergom	134	116	19	21	14	304
Veszprém	200	141	19	25	19	404
Közép-Dunántúl	492	403	71	81	57	1104
Győr-Moson-Sopron	225	174	29	41	31	500
Vas	115	106	12	26	21	280
Zala	142	110	14	19	13	298
Nyugat-Dunántúl	482	390	55	86	65	1078
Baranya	177	137	22	25	21	382
Somogy	206	143	18	29	26	422
Tolna	134	103	18	19	20	294
Dél-Dunántúl	517	383	58	73	67	1098
Borsod-Abaúj-Zemplén	323	303	31	51	33	741
Heves	153	124	14	27	23	341
Nógrád	122	94	8	12	8	244
Észak-Magyarország	598	521	53	90	64	1326
Hajdú-Bihar	182	168	39	45	35	469
Jász-Nagykun-Szolnok	171	143	27	35	27	403
Szabolcs-Szatmár-Bereg	258	224	39	34	32	587
Észak-Alföld	611	535	105	114	94	1459
Bács-Kiskun	224	185	28	37	32	506
Békés	165	141	31	37	24	398
Csongrád	164	131	22	47	24	388
Dél-Alföld	553	457	81	121	80	1292
Ország összesen	4157	3368	624	708	513	9370

**A sajátos nevelési igényű gyermekeket oktató intézmények által beküldött
jelentések száma megyénként és régióként
2011/2012**

Megye, régió	Intézménytípus				
	Óvoda	Ált. isk.	Szakiskola	Egyéb	Összesen
Budapest	2	20	12	7	41
Pest	3	22	5	3	33
Közép-Magyarország	5	42	17	10	74
Fejér	0	9	12	2	23
Komárom-Esztergom	1	3	6	1	11
Veszprém	1	7	3	0	11
Közép-Dunántúl	2	19	21	3	45
Győr-Moson-Sopron	2	9	8	1	20
Vas	1	6	3	3	13
Zala	0	3	4	1	8
Nyugat-Dunántúl	3	18	15	5	41
Baranya	3	4	4	3	14
Somogy	2	10	6	2	20
Tolna	1	6	2	3	12
Dél-Dunántúl	6	20	12	8	46
Borsod-Abaúj-Zemplén	3	14	5	2	24
Heves	0	6	1	1	8
Nógrád	1	3	4	0	8
Észak-Magyarország	4	23	10	3	40
Hajdú-Bihar	2	4	4	3	13
Jász-Nagykun-Szolnok	4	5	3	0	12
Szabolcs-Szatmár-Bereg	0	4	7	2	13
Észak-Alföld	6	13	14	5	38
Bács-Kiskun	1	9	7	0	17
Békés	1	6	5	2	14
Csongrád	4	12	7	3	26
Dél-Alföld	6	27	19	5	57
Ország összesen	32	162	108	39	341

**Iskola-egészségügyi tevékenységet végző orvosok száma megyénként és régióként
2011/2012**

Megye, régió	Főfog. isk. o.	Házi gy. o.	Házi- orvos	Részf. belgy.	Részf. gy. o.	Részf. egyéb	Összesen.
Budapest	62	253	8	2	24	6	355
Pest	15	142	55	1	11	3	227
Közép-Magyarország	77	395	63	3	35	9	582
Fejér	9	43	27	2	0	1	82
Komárom-Esztergom	5	39	26	0	1	1	72
Veszprém	5	37	39	0	2	0	83
Közép-Dunántúl	19	119	92	2	3	2	237
Győr-Moson-Sopron	11	43	41	1	4	0	100
Vas	5	30	34	1	4	0	74
Zala	8	27	49	0	2	2	88
Nyugat-Dunántúl	24	100	124	2	10	2	262
Baranya	16	43	29	1	3	0	92
Somogy	6	36	77	2	1	0	122
Tolna	5	33	34	3	1	1	77
Dél-Dunántúl	27	112	140	6	5	1	291
Borsod-Abaúj-Zemplén	12	56	110	0	3	1	182
Heves	11	28	36	0	1	1	77
Nógrád	3	19	33	0	0	0	55
Észak-Magyarország	26	103	179	0	4	2	314
Hajdú-Bihar	24	46	57	3	1	2	133
Jász-Nagykun-Szolnok	7	53	57	0	2	1	120
Szabolcs-Szatmár-Bereg	10	59	121	1	3	1	195
Észak-Alföld	41	158	235	4	6	4	448
Bács-Kiskun	13	58	47	0	5	1	124
Békés	4	42	35	0	2	1	84
Csongrád	15	56	29	0	3	0	103
Dél-Alföld	32	156	111	0	10	2	311
Ország összesen	246	1143	944	17	73	22	2445

**Az iskola-egészségügyi munkában résztvevő védőnők száma megyénként és régióként
2011/2012**

Megye, régió	Teljes munkaidejű iskolavédőnő	Részmunkaidejű védőnő	Védőnő összesen
Budapest	268	259	527
Pest	147	235	382
Közép-Magyarország	415	494	909
Fejér	54	114	168
Komárom-Esztergom	46	67	113
Veszprém	58	98	156
Közép-Dunántúl	158	279	437
Győr-Moson-Sopron	60	119	179
Vas	38	72	110
Zala	47	93	140
Nyugat-Dunántúl	145	284	429
Baranya	48	114	162
Somogy	33	136	169
Tolna	31	110	141
Dél-Dunántúl	112	360	472
Borsod-Abaúj-Zemplén	80	231	311
Heves	39	96	135
Nógrád	25	50	75
Észak-Magyarország	144	377	521
Hajdú-Bihar	66	151	217
Jász-Nagykun-Szolnok	52	100	152
Szabolcs-Szatmár-Bereg	100	145	245
Észak-Alföld	218	396	614
Bács-Kiskun	64	155	219
Békés	48	95	143
Csongrád	54	147	201
Dél-Alföld	166	397	563
Ország összesen	1358	2587	3945

**Az iskolai tanulók és az orvosi iskola-egészségügyi tevékenység iskolatípusonként I.
2011/2012**

	Intézménytípus									
	Óvoda		Általános iskola		Gimnázium		Szakközépiskola		Szakiskola	
	Száma	%	Száma	%	Száma	%	Száma	%	Száma	%
Az intézménybe beíratottak összes száma október 1-én	80432		645096		183699		187871		119730	
Közülük gondozást igényel: szomato-mentális okból	5101	6,34	85336	13,23	29596	16,11	37051	19,72	23117	19,31
szociális okból	12003	14,92	90022	13,95	9901	5,39	20245	10,78	25671	21,44
Az intézményben balesetet szenvedők száma	266	0,33	5936	0,92	1008	0,55	794	0,42	582	0,49
Az adott tanévben orvos által megvizsgált tanulók száma	20414	25,38	343556	53,26	111307	60,59	114705	61,06	76560	63,94
Az összes orvosi vizsgálat száma	26970	132	539134	157	183416	165	181680	158	126655	165
A megvizsgáltak közül szakorvosi vizsgálatra utáltak száma	2076	10,17	78050	22,72	19735	17,73	26473	23,08	26779	34,98
Pályaalkalmassági célból	0	0,00	0	0,00	541	0,49	7427	6,47	15563	20,33
Szakorvosi vizsgálatra utáltak beutalóinak száma	2229	107	99231	127	21499	109	30715	116	33397	125
Védőoltások száma	1258	1,56	223695	34,68	13268	7,22	1069	0,57	1053	0,88
Egészségvédelmi előadások száma	911	1,13	6995	1,08	1916	1,04	1893	1,01	1114	0,93
Személyes tanácsadás	6410	7,97	65324	10,13	35592	19,38	41317	21,99	29447	24,59

**Az iskolai tanulók és az orvosi iskola-egészségügyi tevékenység iskolatípusonként II.
2011/2012**

	Intézménytípus								Összesen (I.+II. rész)	
	Gyógyped. óvoda		Gyógyped. ált. isk		Spec.szakiskola		Egyéb intézmény		Száma	%
	Száma	%	Száma	%	Száma	%	Száma	%		
Az intézménybe beíratottak összes száma október 1-én	186		9736		7770		3315		1237835	
Közülük gondozást igényel: szomato-mentális okból	183	98,39	7784	79,95	5343	68,76	680	20,51	194191	15,69
szociális okból	99	53,23	4716	48,44	2498	32,15	406	12,25	165561	13,38
Az intézményben balesetet szenvedők száma	0	0,00	77	0,79	44	0,57	20	0,60	8727	0,71
Az adott tanévben orvos által megvizsgált tanulók száma	88	47,31	6187	63,55	4372	56,27	2407	72,61	679596	54,90
Az összes orvosi vizsgálat száma	134	152	10814	175	6750	154	2913	121	1078466	159
A megvizsgáltak közül szakorvosi vizsgálatra utaltak száma	24	27,27	1804	29,16	1608	36,78	496	20,61	157045	23,11
Pályaalkalmassági célból	0	0,00	0	0,00	719	16,45	0	0,00	24250	3,57
Szakorvosi vizsgálatra utaltak beutalóinak száma	23	96	2060	114	1785	111	554	112	191493	122
Védőoltások száma	6	3,23	4182	42,95	484	6,23	456	13,76	245471	19,83
Egészségvédelmi előadások száma	4	2,15	173	1,78	98	1,26	37	1,12	13141	1,06
Személyes tanácsadás	39	20,97	1657	17,02	1255	16,15	390	11,76	181431	14,66

**A jelentett betegségek illetve elváltozások száma és 1000 gyermekre számított értéke
a megvizsgáltak körében
2011/2012**

Betegségek megnevezése	2. osztályosok		4. osztályosok		6. osztályosok		8. osztályosok		10. osztályosok		12. osztályosok	
	eset	%o	eset	%o	eset	%o	eset	%o	eset	%o	eset	%o
01. Beiratottak száma	53736		53223		55840		57039		72053		68614	
02. Megvizsgáltak száma	53055		52559		54996		55848		69988		66808	
03. Tartási rendellenesség	4355	82,08	5054	96,16	5928	107,79	6556	117,39	9630	137,60	8237	123,29
04. Scoliosis	2635	49,67	3444	65,53	4625	84,10	6093	109,10	9539	136,29	8442	126,36
05. Morbus Scheuermann	40	0,75	39	0,74	109	1,98	204	3,65	563	8,04	494	7,39
06. Chondropathiák	178	3,36	227	4,32	248	4,51	321	5,75	927	13,25	945	14,15
07. Lúdtalp	14175	267,18	14585	277,50	14845	269,93	13930	249,43	16564	236,67	14353	214,84
08. Fénytörési hibák	6708	126,43	8907	169,47	9964	181,18	11525	206,36	17507	250,14	17518	262,21
09. Kancsalság	510	9,61	459	8,73	392	7,13	340	6,09	363	5,19	357	5,34
10. Amblyopia	230	4,34	303	5,76	295	5,36	289	5,17	456	6,52	423	6,33
11. Színlátás zavarai	210	3,96	426	8,11	1003	18,24	864	15,47	1215	17,36	1145	17,14
12. Vakság és csökkent látás	173	3,26	195	3,71	228	4,15	280	5,01	230	3,29	244	3,65
13. Süketség és hallásvesztés	381	7,18	335	6,37	371	6,75	329	5,89	526	7,52	497	7,44
14. Hypertónia	139	2,62	267	5,08	615	11,18	1170	20,95	1706	24,38	1993	29,83
15. Vitium, cardiomyopathiák	230	4,34	224	4,26	219	3,98	192	3,44	347	4,96	399	5,97
16. Ritmuszavarok	188	3,54	172	3,27	164	2,98	203	3,63	343	4,90	289	4,33
17. Nemfertőzőes vékony- és vastagbélgyulladás	9	0,17	12	0,23	24	0,44	40	0,72	83	1,19	99	1,48
18. Coeliakia és egyéb tápl. intol., allergia	431	8,12	402	7,65	429	7,80	376	6,73	546	7,80	454	6,80
19. Krónikus vesebetegségek	116	2,19	116	2,21	98	1,78	115	2,06	169	2,41	195	2,92
20. Visszamaradt here	86	1,62	40	0,76	26	0,47	13	0,23	10	0,14	6	0,09
21. Havivérzés zavarai	1	0,02	1	0,02	57	1,04	157	2,81	674	9,63	564	8,44
22. Diabetes mellitus	88	1,66	99	1,88	123	2,24	144	2,58	223	3,19	188	2,81
23. Golyva	59	1,11	161	3,06	219	3,98	332	5,94	517	7,39	539	8,07
24. Obesitas	5675	106,96	6531	124,26	6623	120,43	6605	118,27	8439	120,58	8173	122,34
25. Kóros soványság	1136	21,41	1173	22,32	1251	22,75	1166	20,88	1797	25,68	1463	21,90
26. Növekedés elmaradása	301	5,67	239	4,55	273	4,96	247	4,42	261	3,73	210	3,14
27. Anaemia	203	3,83	200	3,81	237	4,31	288	5,16	319	4,56	304	4,55
28. Asthma	1505	28,37	1492	28,39	1440	26,18	1307	23,40	1974	28,20	1636	24,49
29. Allergiás rhinitis	1116	21,03	1310	24,92	1693	30,78	1805	32,32	3622	51,75	3371	50,46
30. Atopias, allergiás bőr és nyálkahártya jel.	752	14,17	792	15,07	728	13,24	796	14,25	1521	21,73	1299	19,44
31. Szomatiform zavarok	82	1,55	87	1,66	79	1,44	85	1,52	209	2,99	209	3,13
32. Evési és alvási zavarok	32	0,60	39	0,74	63	1,15	61	1,09	122	1,74	99	1,48
33. Iskolai teljesítmény sajátos zavarai	1311	24,71	1420	27,02	1483	26,97	1468	26,29	1391	19,87	1216	18,20
34. Magatartási és emocionális zavarok	693	13,06	775	14,75	832	15,13	753	13,48	651	9,30	568	8,50
35. Epilepszia	163	3,07	170	3,23	180	3,27	172	3,08	238	3,40	245	3,67
36. Agyi bénulás és egyéb bénulásos szindróma	67	1,26	81	1,54	79	1,44	88	1,58	71	1,01	82	1,23

**A jelentett betegségek illetve elváltozások száma
a megvizsgált fiúk és lányok körében
2011/2012**

Betegségek megnevezése	2. osztályosok		4. osztályosok		6. osztályosok		8. osztályosok		10. osztályosok		12. osztályosok	
	fiú	lány	fiú	lány	fiú	lány	fiú	lány	fiú	lány	fiú	lány
01. Beirattottak száma	27659	26077	27218	26005	28724	27116	29247	27792	36221	35832	34438	34176
02. Megvizsgáltak száma	27277	25778	26862	25697	28267	26729	28503	27345	35177	34811	33628	33180
03. Tartási rendellenesség	2403	1952	2708	2346	3209	2719	3587	2969	5337	4293	4522	3715
04. Scoliosis	1336	1299	1645	1799	2143	2482	2866	3227	4316	5223	3798	4644
05. Morbus Scheuermann	20	20	24	15	52	57	118	86	359	204	271	223
06. Chondropathiák	107	71	125	102	137	111	197	124	445	482	458	487
07. Lúdtalp	7853	6322	7703	6882	8011	6834	7383	6547	8731	7833	7501	6852
08. Fénytörési hibák	3147	3561	3985	4922	4441	5523	5064	6461	7407	10100	7174	10344
09. Kancsalság	265	245	222	237	200	192	170	170	195	168	170	187
10. Amblyopia	110	120	136	167	134	161	135	154	225	231	220	203
11. Színlátás zavarai	190	20	392	34	926	77	804	60	1165	50	1096	49
12. Vakság és csökkent látás	81	92	92	103	124	104	142	138	98	132	128	116
13. Sükettség és hallásvesztés	224	157	186	149	199	172	156	173	290	236	250	247
14. Hypertónia	74	65	154	113	350	265	778	392	1251	455	1585	408
15. Vitium, cardiomyopathiák	118	112	113	111	115	104	96	96	175	172	165	234
16. Ritmuszavarok	102	86	82	90	91	73	98	105	156	187	145	144
17. Nemfertőzéses vékony- és vastagbélgyulladás	6	3	9	3	11	13	20	20	42	41	50	49
18. Coeliakia és egyéb tápl. intol., allergia	183	248	190	212	199	230	169	207	210	336	150	304
19. Krónikus vesebetegségek	58	58	49	67	45	53	47	68	74	95	73	122
20. Visszamaradt here	86	0	40	0	26	0	13	0	10	0	6	0
21. Havivérzés zavarai	0	1	0	1	0	57	0	157	0	674	0	564
22. Diabetes mellitus	49	39	54	45	58	65	79	65	119	104	91	97
23. Golyva	22	37	62	99	62	157	81	251	90	427	72	467
24. Obesitas	2822	2853	3297	3234	3406	3217	3439	3166	4388	4051	4469	3704
25. Kóros soványság	661	475	615	558	649	602	655	511	941	856	653	810
26. Növekedés elmaradása	155	146	134	105	160	113	119	128	97	164	65	145
27. Anaemia	88	115	88	112	85	152	60	228	53	266	41	263
28. Asthma	925	580	927	565	885	555	796	511	1059	915	773	863
29. Allergiás rhinitis	643	473	740	570	970	723	1062	743	1895	1727	1738	1633
30. Atopias, allergiás bőr és nyálkahártya jel.	364	388	372	420	315	413	368	428	741	780	629	670
31. Szomatiform zavarok	43	39	54	33	42	37	49	36	108	101	83	126
32. Evési és alvási zavarok	16	16	25	14	37	26	18	43	27	95	33	66
33. Iskolai teljesítmény sajátos zavarai	849	462	936	484	932	551	934	534	910	481	786	430
34. Magatartási és emocionális zavarok	470	223	529	246	585	247	518	235	364	287	335	233
35. Epilepszia	90	73	96	74	99	81	98	74	113	125	117	128
36. Agyi bénulás és egyéb bénulásos szindróma	42	25	42	39	43	36	58	30	44	27	40	42

**A jelentett betegségek illetve elváltozások
1000 fiúra és lányra számítva
2011/2012**

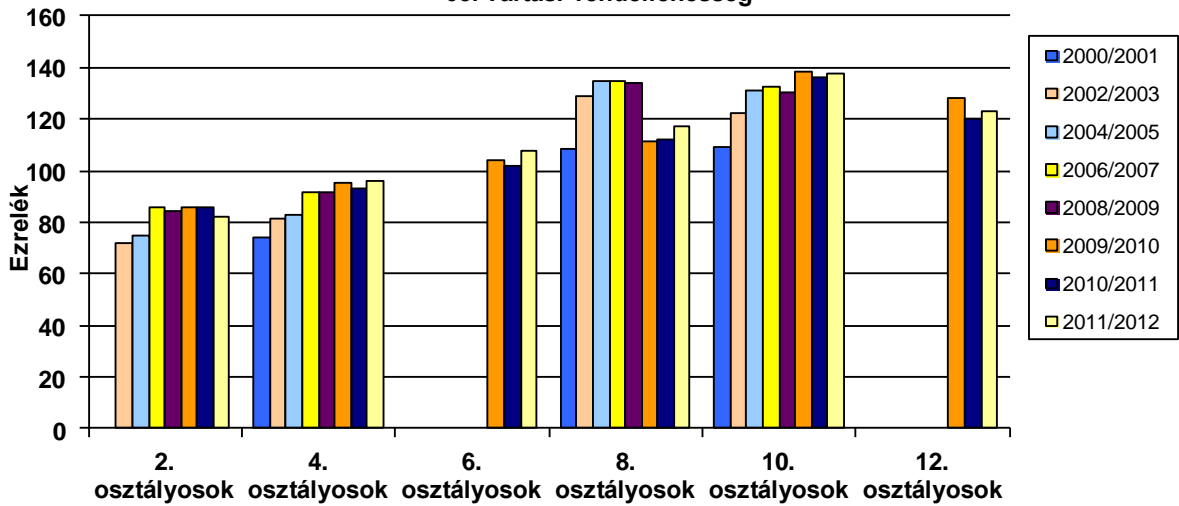
Betegségek megnevezése	2. osztályosok		4. osztályosok		6. osztályosok		8. osztályosok		10. osztályosok		12. osztályosok	
	fiú	lány	fiú	lány	fiú	lány	fiú	lány	fiú	lány	fiú	lány
01. Beiratottak száma	27659	26077	27218	26005	28724	27116	29247	27792	36221	35832	34438	34176
02. Megvizsgáltak száma	27277	25778	26862	25697	28267	26729	28503	27345	35177	34811	33628	33180
03. Tartási rendellenesség	88,10	75,72	100,81	91,29	113,52	101,72	125,85	108,58	151,72	123,32	134,47	111,97
04. Scoliosis	48,98	50,39	61,24	70,01	75,81	92,86	100,55	118,01	122,69	150,04	112,94	139,96
05. Morbus Scheuermann	0,73	0,78	0,89	0,58	1,84	2,13	4,14	3,14	10,21	5,86	8,06	6,72
06. Chondropathiák	3,92	2,75	4,65	3,97	4,85	4,15	6,91	4,53	12,65	13,85	13,62	14,68
07. Lúdtalp	287,90	245,25	286,76	267,81	283,40	255,68	259,03	239,42	248,20	225,02	223,06	206,51
08. Fénytörési hibák	115,37	138,14	148,35	191,54	157,11	206,63	177,67	236,28	210,56	290,14	213,33	311,75
09. Kancsalság	9,72	9,50	8,26	9,22	7,08	7,18	5,96	6,22	5,54	4,83	5,06	5,64
10. Amblyopia	4,03	4,66	5,06	6,50	4,74	6,02	4,74	5,63	6,40	6,64	6,54	6,12
11. Színlátás zavarai	6,97	0,78	14,59	1,32	32,76	2,88	28,21	2,19	33,12	1,44	32,59	1,48
12. Vakság és csökkent látás	2,97	3,57	3,42	4,01	4,39	3,89	4,98	5,05	2,79	3,79	3,81	3,50
13. Sükettség és hallásvesztés	8,21	6,09	6,92	5,80	7,04	6,43	5,47	6,33	8,24	6,78	7,43	7,44
14. Hypertónia	2,71	2,52	5,73	4,40	12,38	9,91	27,30	14,34	35,56	13,07	47,13	12,30
15. Vitium, cardiomyopathiák	4,33	4,34	4,21	4,32	4,07	3,89	3,37	3,51	4,97	4,94	4,91	7,05
16. Ritmuszavarok	3,74	3,34	3,05	3,50	3,22	2,73	3,44	3,84	4,43	5,37	4,31	4,34
17. Nemfertőzőes vékony- és vastagbélgyulladás	0,22	0,12	0,34	0,12	0,39	0,49	0,70	0,73	1,19	1,18	1,49	1,48
18. Coeliakia és egyéb tápl. intol., allergia	6,71	9,62	7,07	8,25	7,04	8,60	5,93	7,57	5,97	9,65	4,46	9,16
19. Krónikus vesebetegségek	2,13	2,25	1,82	2,61	1,59	1,98	1,65	2,49	2,10	2,73	2,17	3,68
20. Visszamaradt here	3,15	0,00	1,49	0,00	0,92	0,00	0,46	0,00	0,28	0,00	0,18	0,00
21. Havivérzés zavarai	0,00	0,04	0,00	0,04	0,00	2,13	0,00	5,74	0,00	19,36	0,00	17,00
22. Diabetes mellitus	1,80	1,51	2,01	1,75	2,05	2,43	2,77	2,38	3,38	2,99	2,71	2,92
23. Golyva	0,81	1,44	2,31	3,85	2,19	5,87	2,84	9,18	2,56	12,27	2,14	14,07
24. Obesitas	103,46	110,68	122,74	125,85	120,49	120,36	120,65	115,78	124,74	116,37	132,90	111,63
25. Kóros soványság	24,23	18,43	22,89	21,71	22,96	22,52	22,98	18,69	26,75	24,59	19,42	24,41
26. Növekedés elmaradása	5,68	5,66	4,99	4,09	5,66	4,23	4,17	4,68	2,76	4,71	1,93	4,37
27. Anaemia	3,23	4,46	3,28	4,36	3,01	5,69	2,11	8,34	1,51	7,64	1,22	7,93
28. Asthma	33,91	22,50	34,51	21,99	31,31	20,76	27,93	18,69	30,10	26,28	22,99	26,01
29. Allergiás rhinitis	23,57	18,35	27,55	22,18	34,32	27,05	37,26	27,17	53,87	49,61	51,68	49,22
30. Atopias, allergiás bőr és nyálkahártya jel.	13,34	15,05	13,85	16,34	11,14	15,45	12,91	15,65	21,06	22,41	18,70	20,19
31. Szomatiform zavarok	1,58	1,51	2,01	1,28	1,49	1,38	1,72	1,32	3,07	2,90	2,47	3,80
32. Evési és alvási zavarok	0,59	0,62	0,93	0,54	1,31	0,97	0,63	1,57	0,77	2,73	0,98	1,99
33. Iskolai teljesítmény sajátos zavarai	31,13	17,92	34,84	18,83	32,97	20,61	32,77	19,53	25,87	13,82	23,37	12,96
34. Magatartási és emocionális zavarok	17,23	8,65	19,69	9,57	20,70	9,24	18,17	8,59	10,35	8,24	9,96	7,02
35. Epilepszia	3,30	2,83	3,57	2,88	3,50	3,03	3,44	2,71	3,21	3,59	3,48	3,86
36. Agyi bénulás és egyéb bénulásos szindróma	1,54	0,97	1,56	1,52	1,52	1,35	2,03	1,10	1,25	0,78	1,19	1,27

Függelék

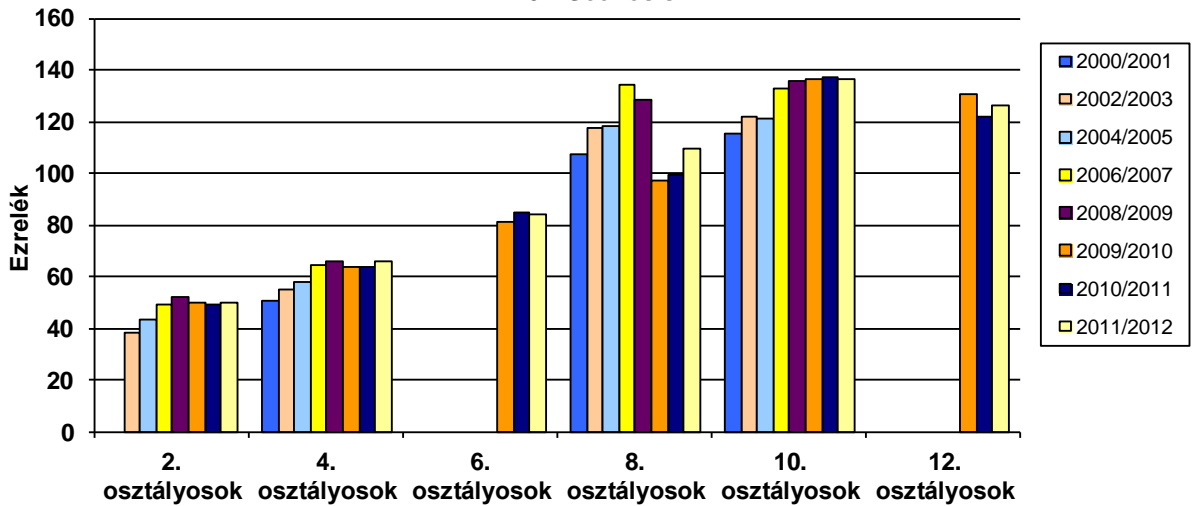
Morbiditási adatlapon jelentendő betegségek megnevezése

01. Beiratottak száma
02. Megvizsgáltak száma
03. Tartási rendellenesség
04. Scoliosis
05. Morbus Scheuermann
06. Chondropathiák
07. Lúdtalp
08. Fénytörési hibák és alkalmazkodási nehézségek
09. Kancsalság
10. Amblyopia
11. Színlátás zavarai
12. Vakság és csökkent látás
13. Süketség és hallásvesztés
14. Hypertónia
15. Vitium, cardiomyopathiák
16. Ritmuszavarok
17. Nemfertőzőes vékony- és vastagbélgyulladások
18. Coeliakia és egyéb táplálkozási intolerancia, allergia
19. Krónikus vesebetegségek
20. Visszamaradt here
21. Havivérzés zavarai
22. Diabetes mellitus
23. Golyva
24. Obesitas
25. Kóros soványság
26. Növekedés elmaradása
27. Anaemia
28. Asthma
29. Allergiás rhinitis
30. Atopiás, allergiás bőr és nyálkahártya jelenségek
31. Szomatoform zavarok
32. Evési és alvási zavarok
33. Iskolai teljesítmény sajátos zavarai
34. Magatartási és emocionális zavarok
35. Epilepszia
36. Agyi bénulás és egyéb bénulásos szindrómák

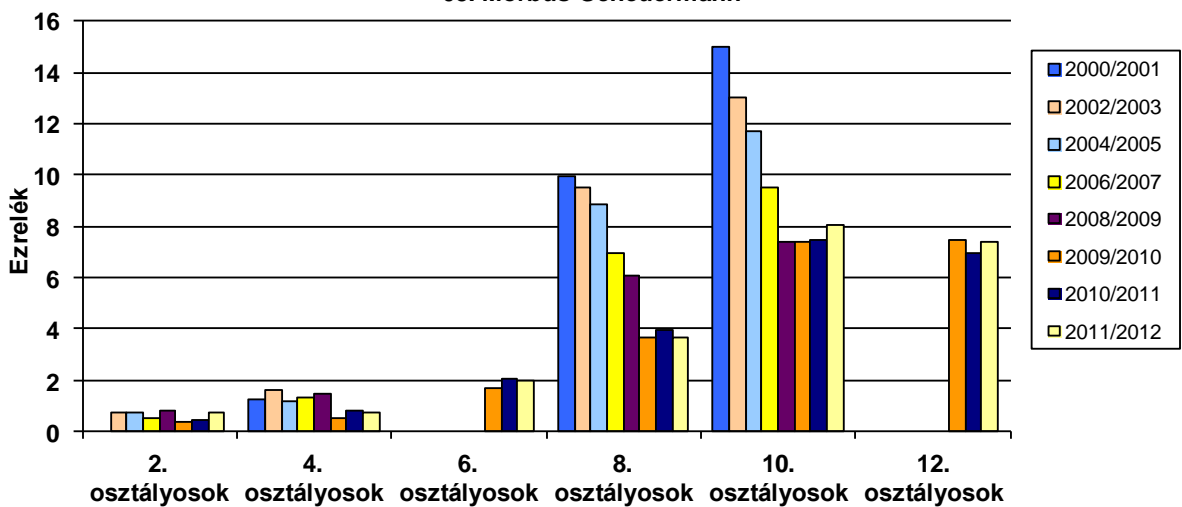
03. Tartási rendellenesség

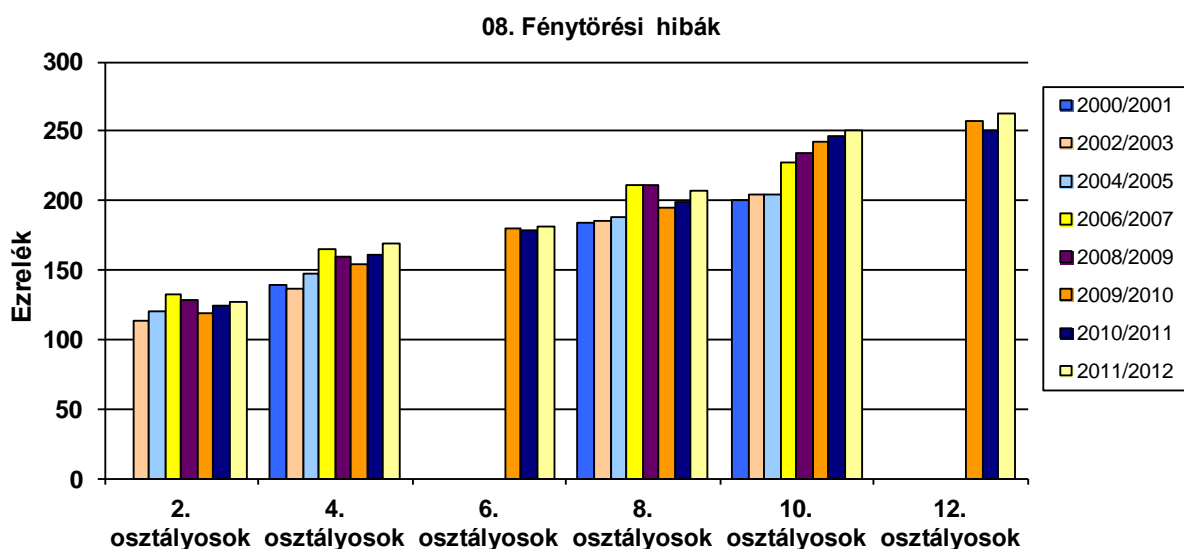
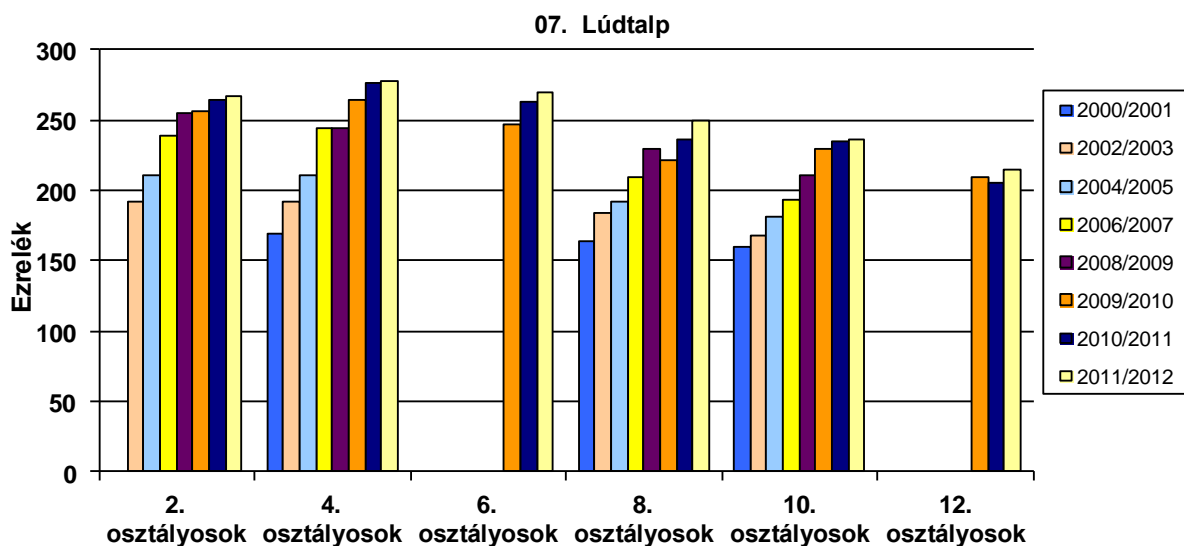
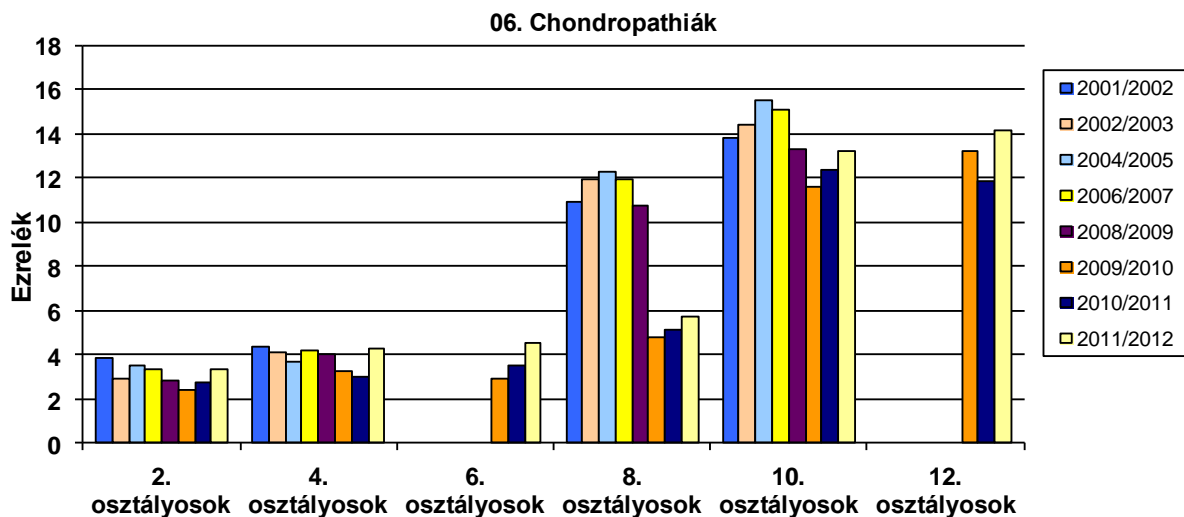


04. Scoliosis

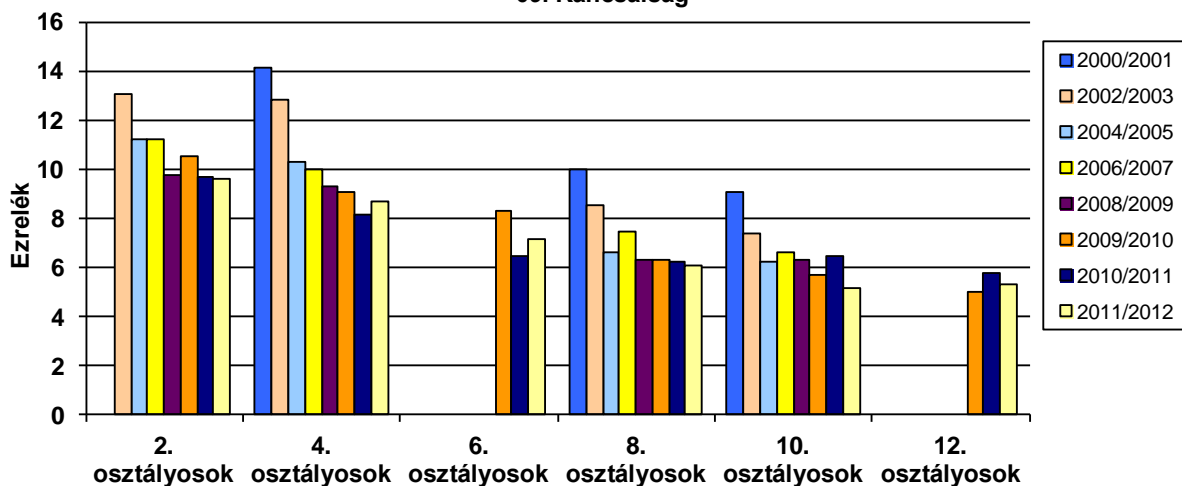


05. Morbus Scheuermann

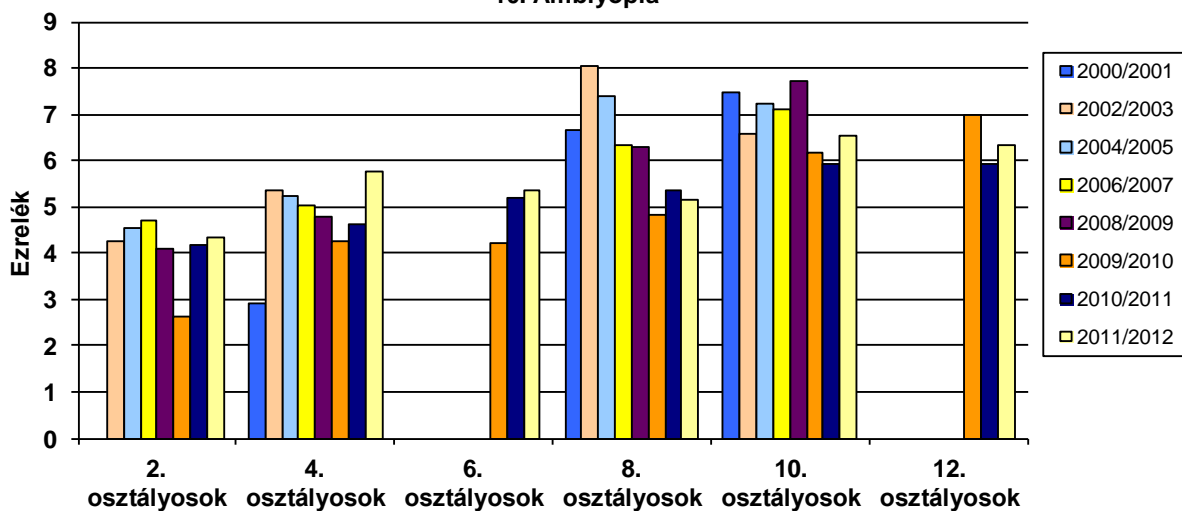




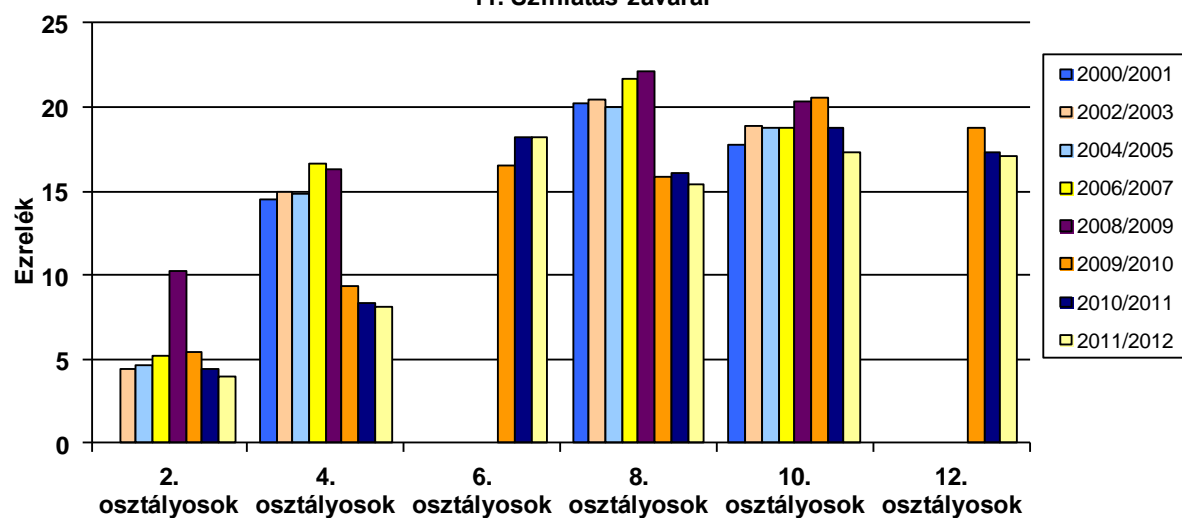
09. Kancsalság



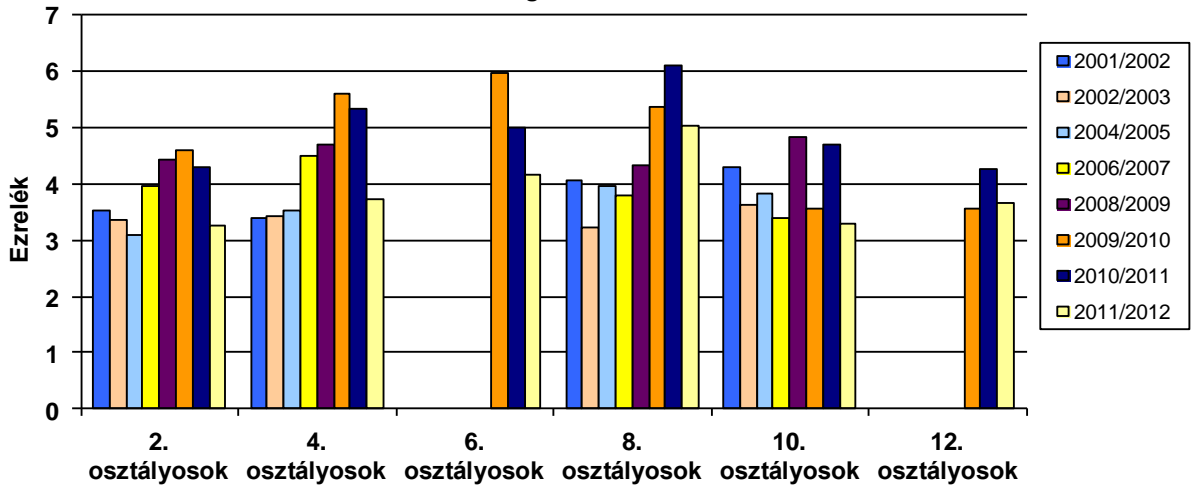
10. Amblyopia



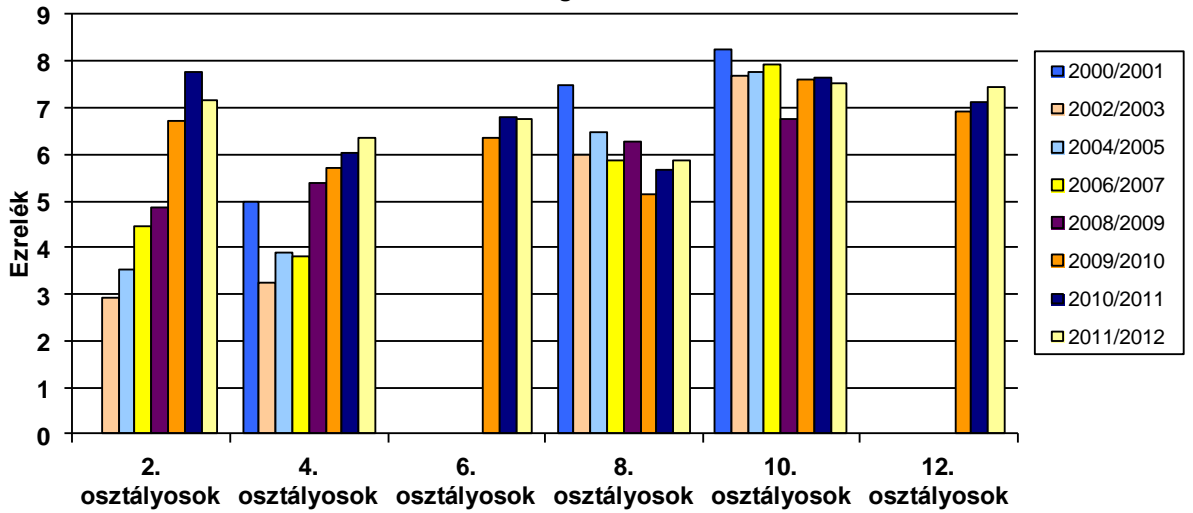
11. Színlátás zavarai



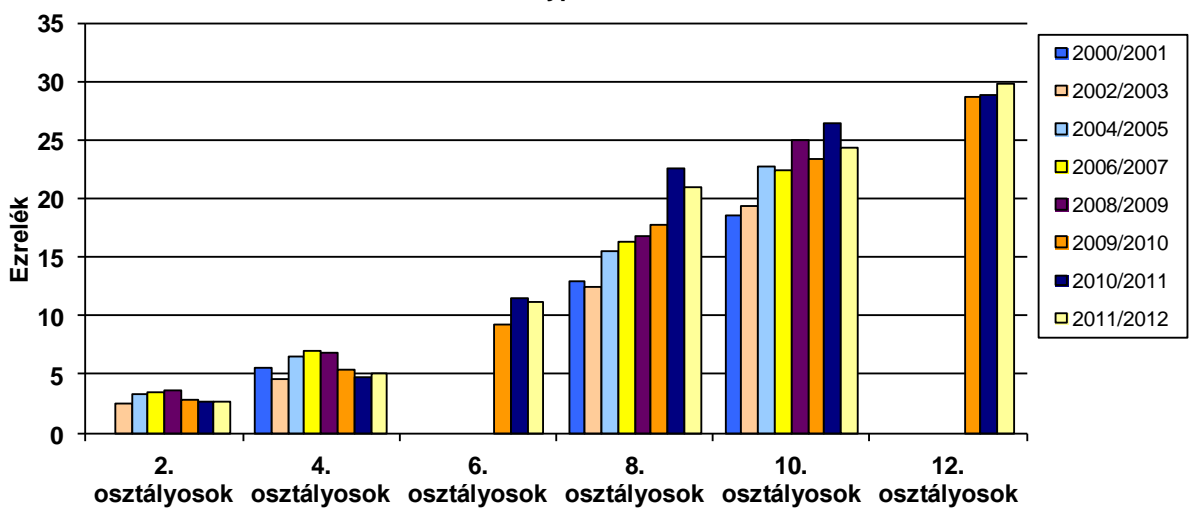
12. Vakság és csökkent látás



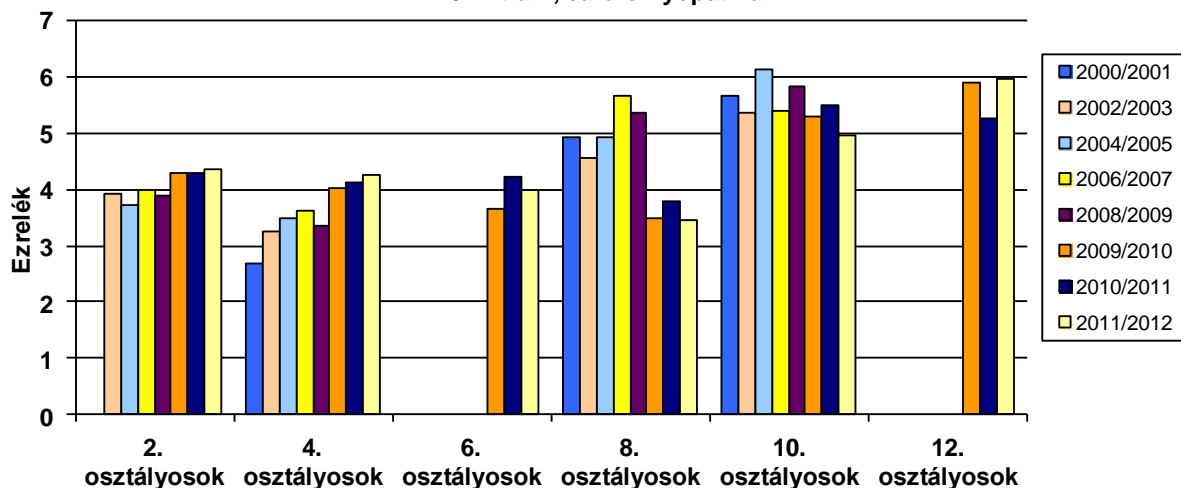
13. Sükettség és hallásvesztés



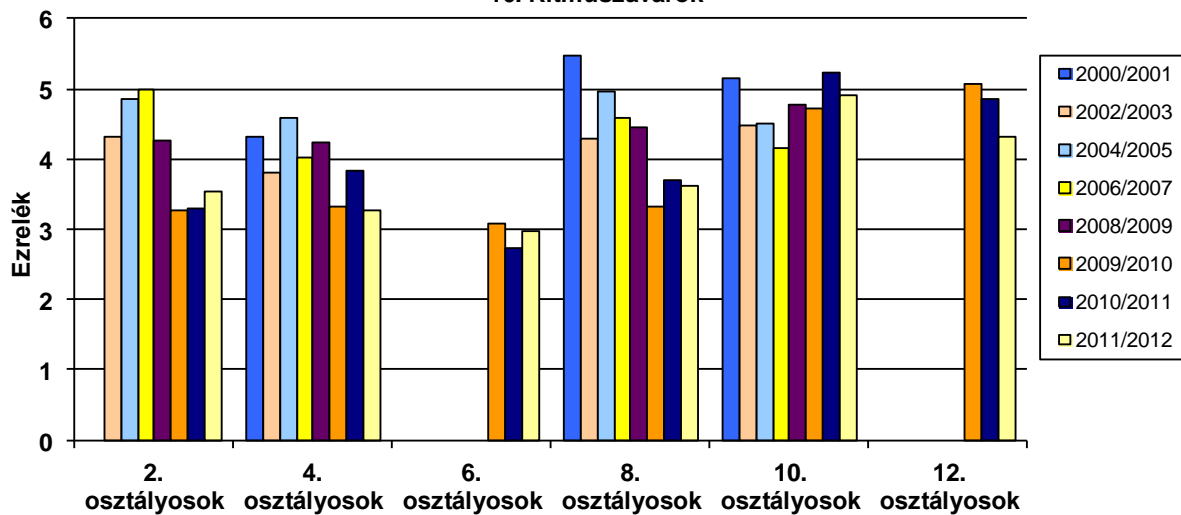
14. Hypertonia



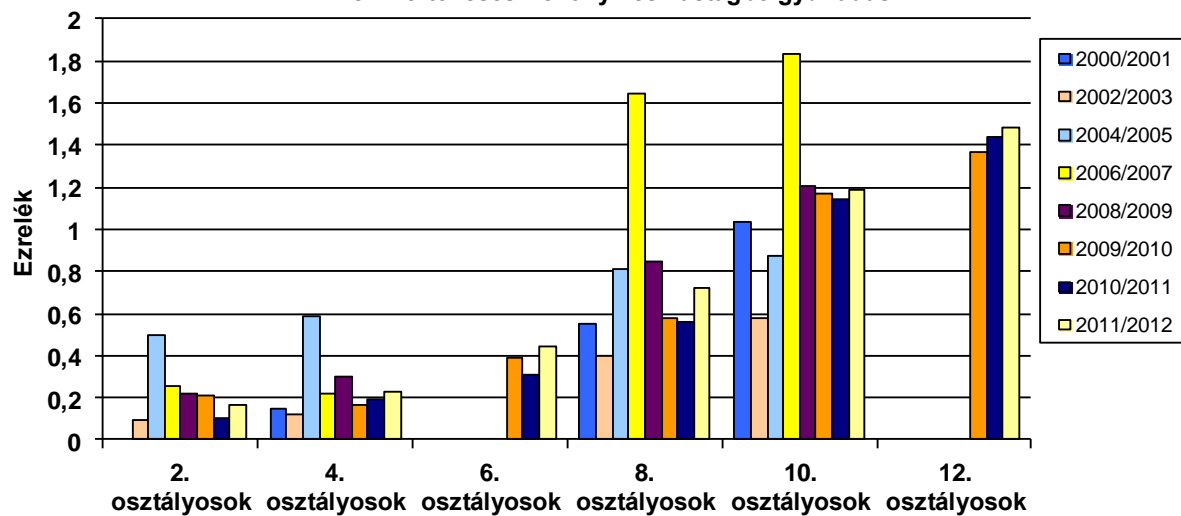
15. Vitium, cardiomyopathia



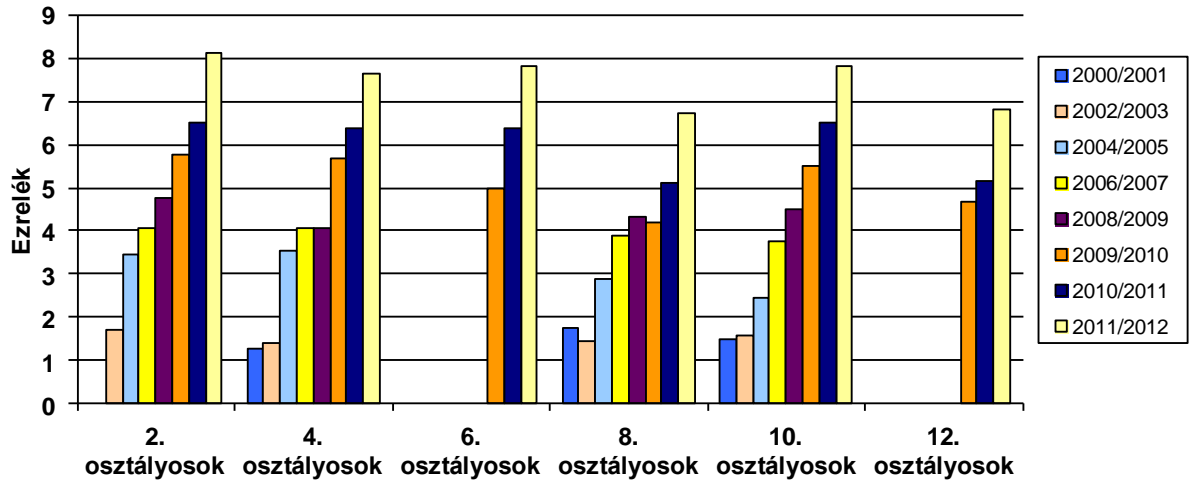
16. Ritmuszavarok



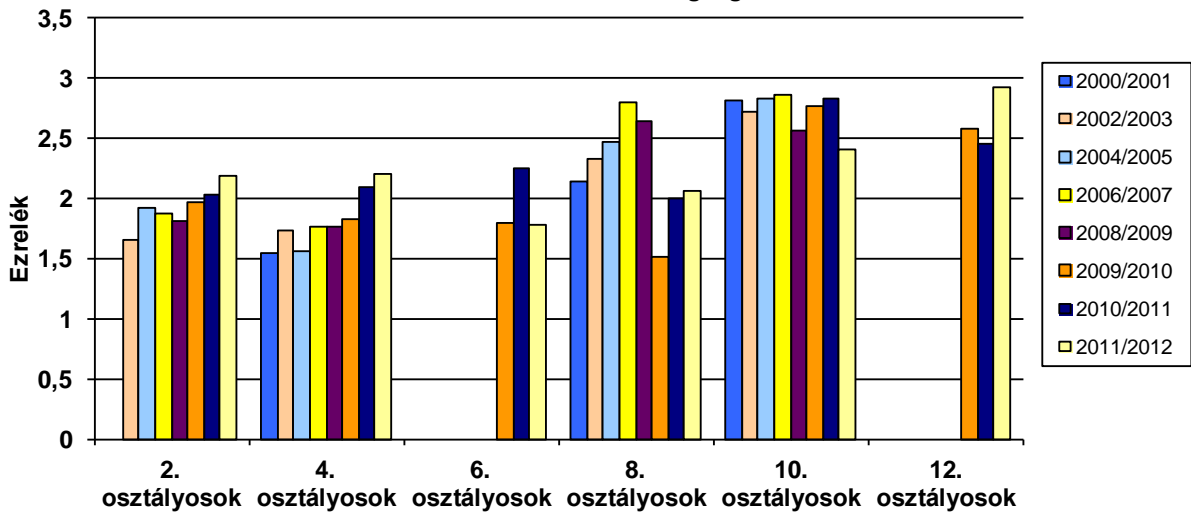
17. Nem fertőzőes vékony- és vastagbélgyulladás



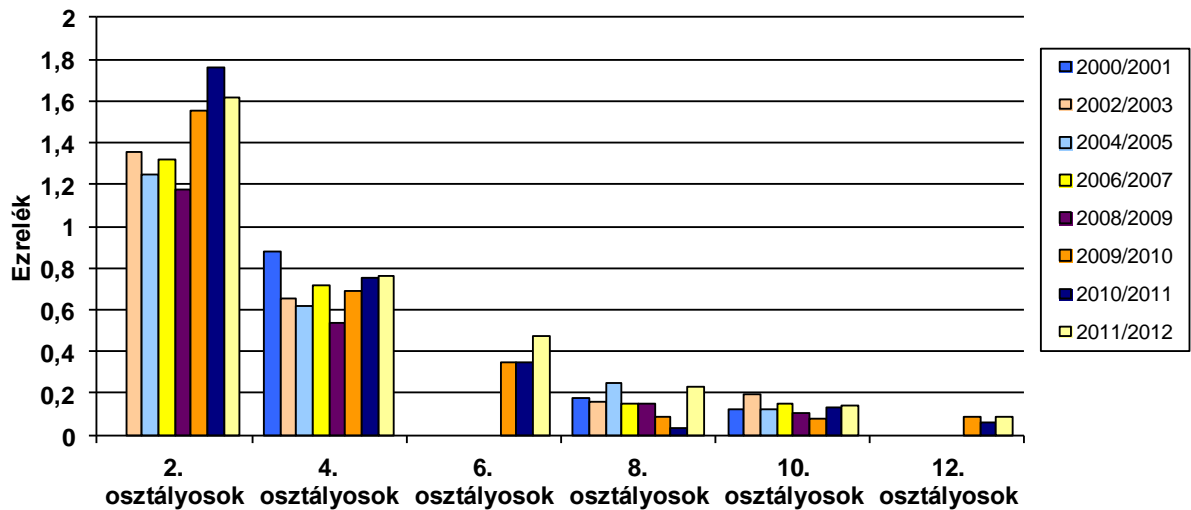
18. Coeliakia és egyéb táplálék intolerancia, allergia



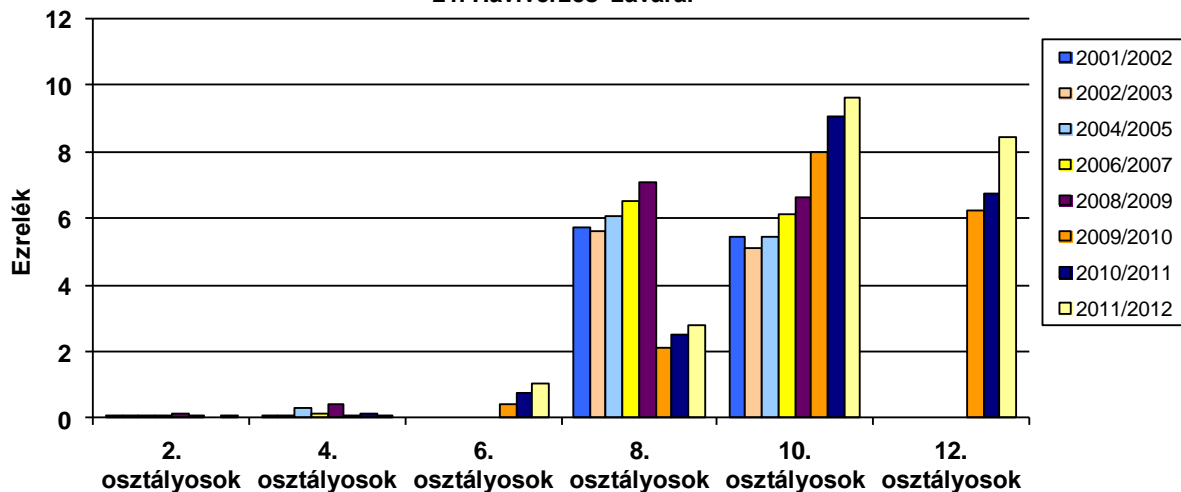
19. Krónikus vesebetegségek



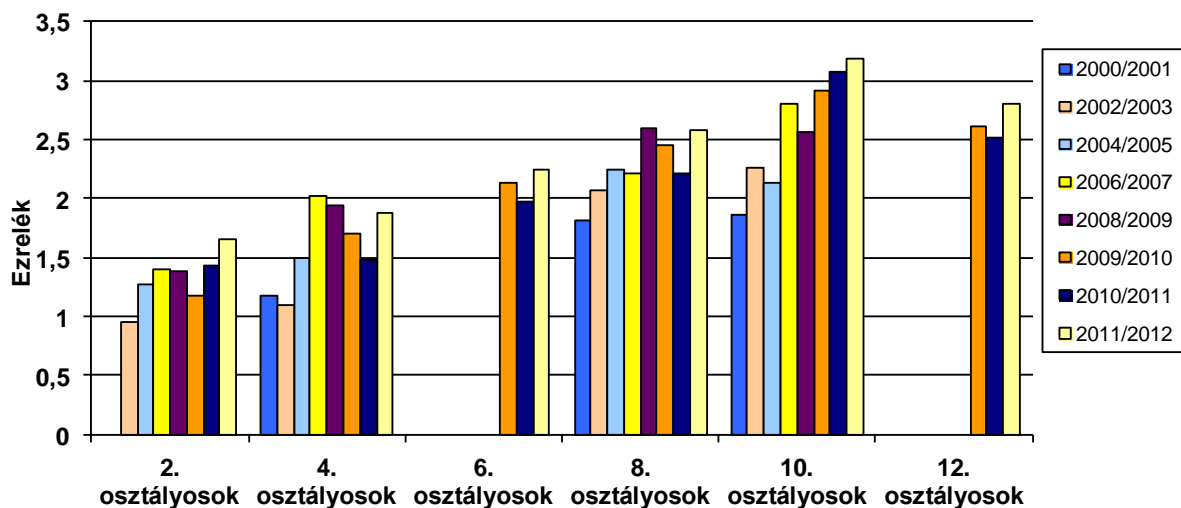
20. Visszamaradt here



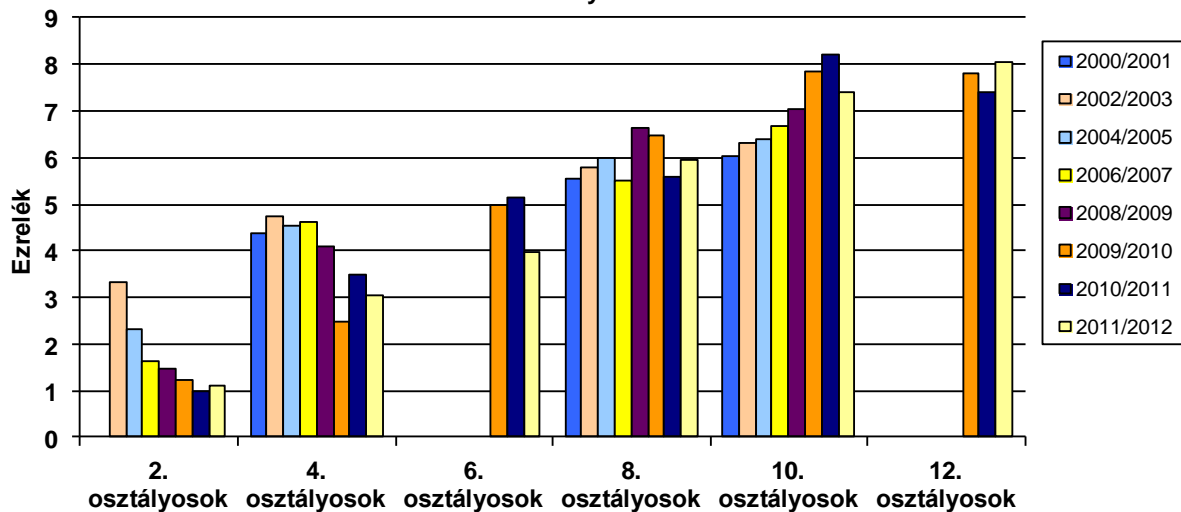
21. Havivérzés zavarai

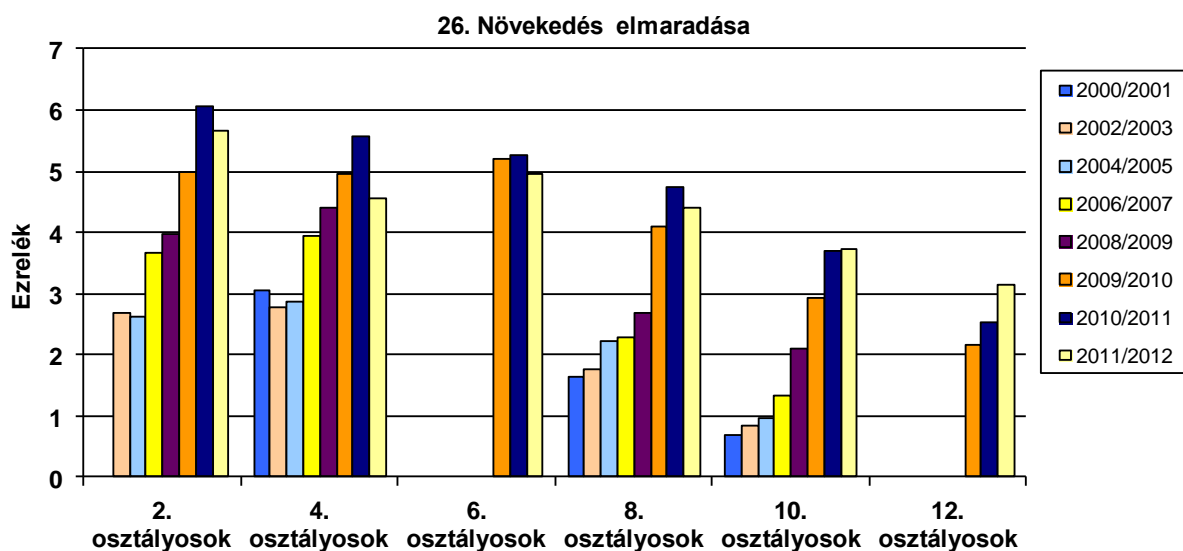
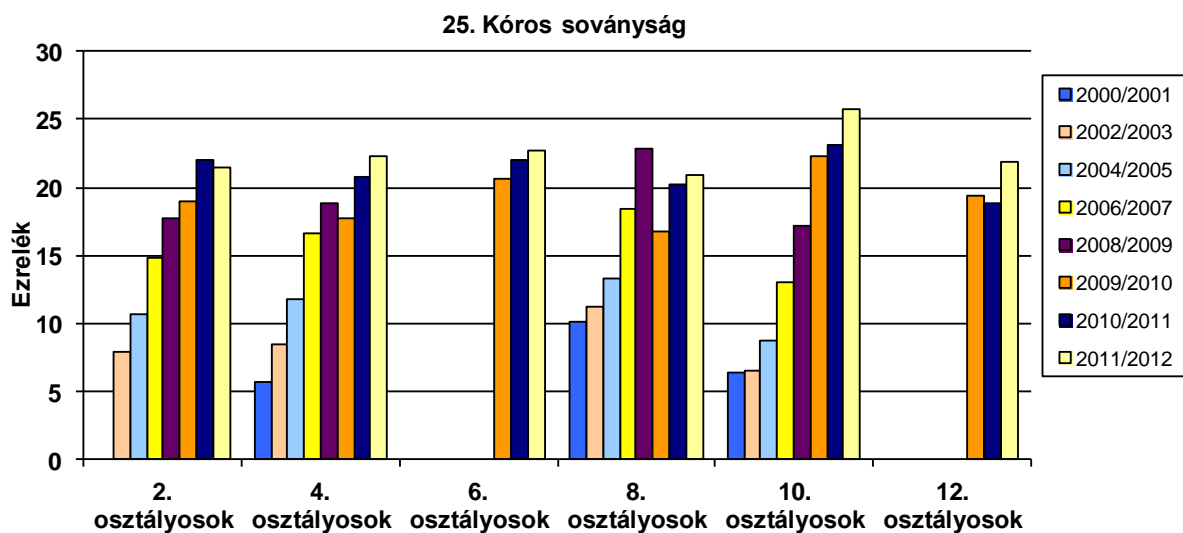
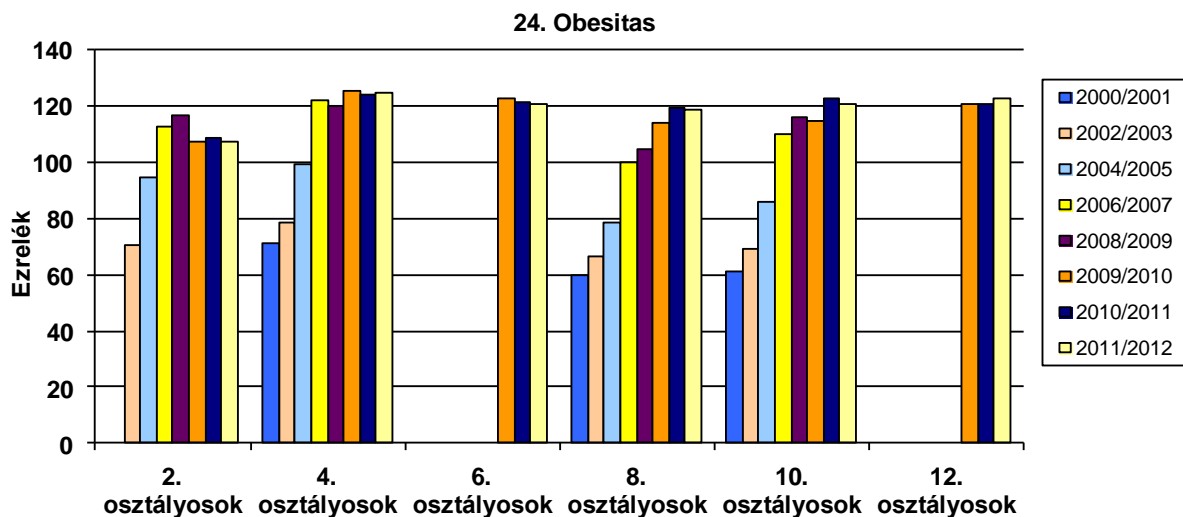


22. Diabetes mellitus

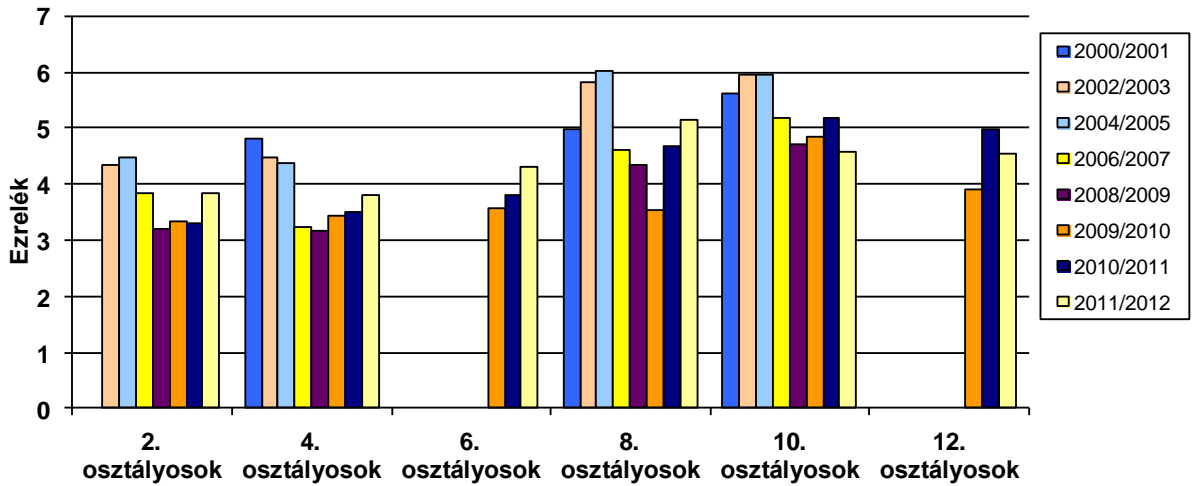


23. Golyva

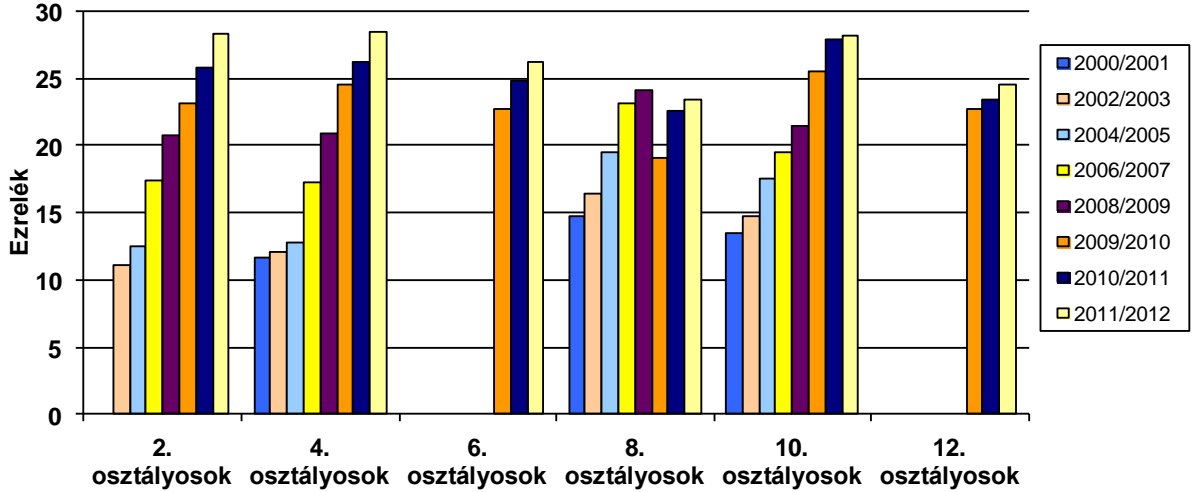




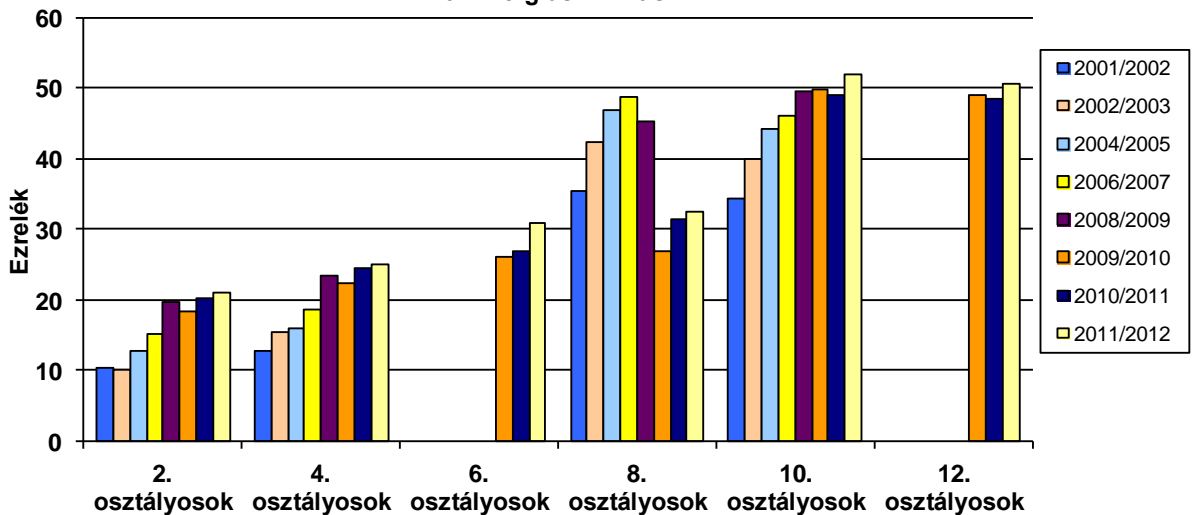
27. Anaemia



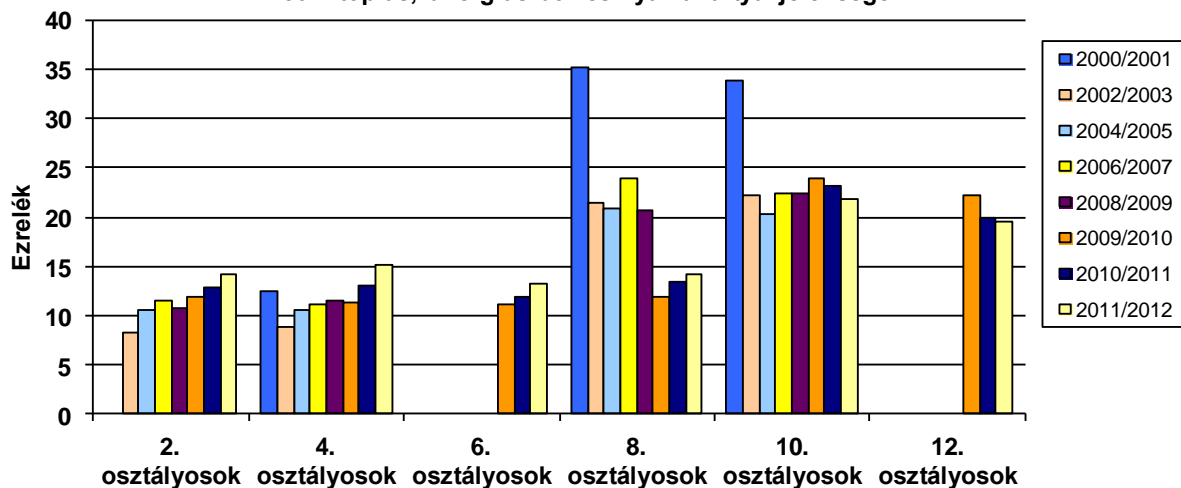
28. Asthma



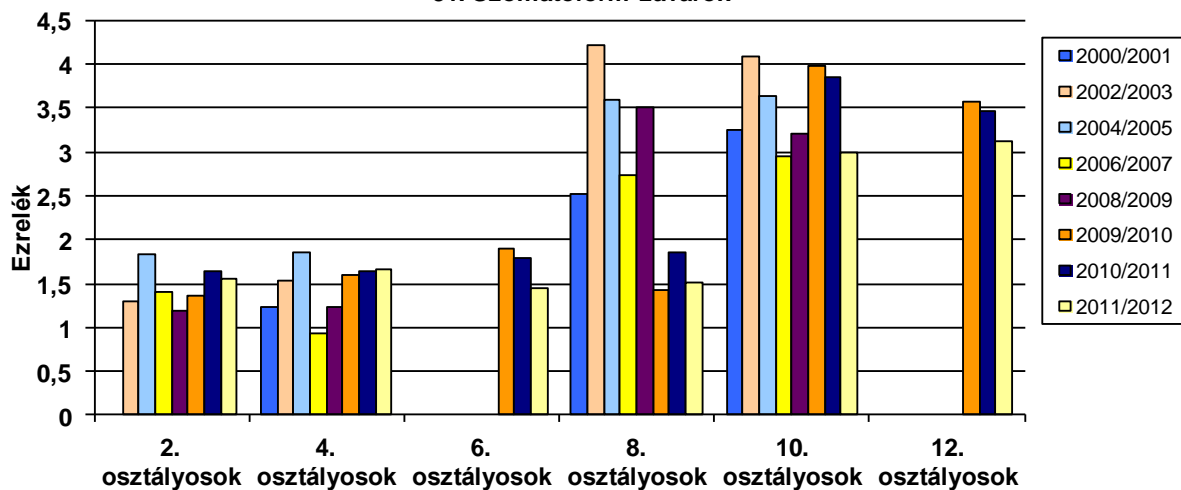
29. Allergiás rhinitis



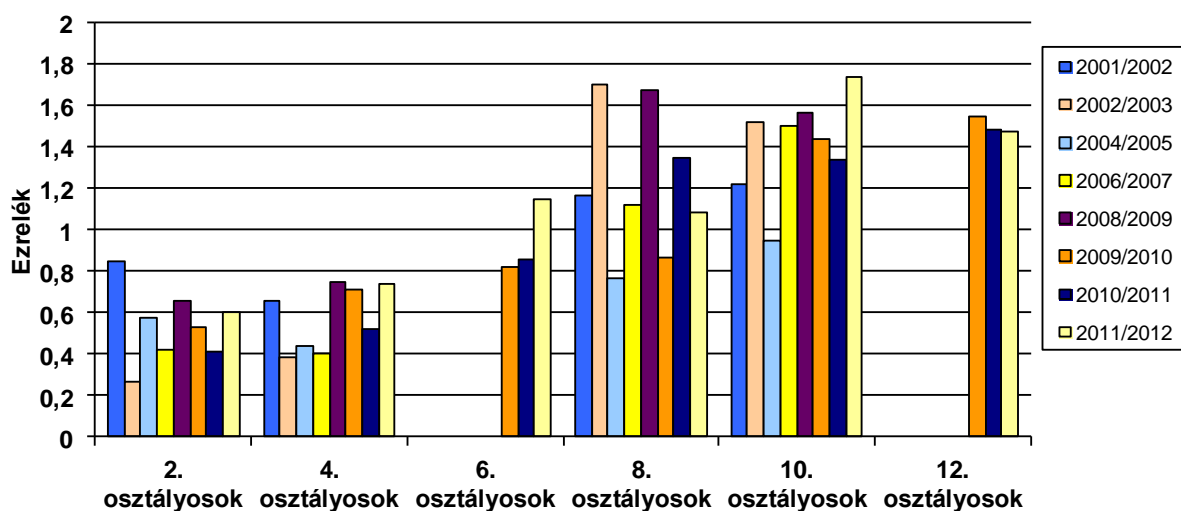
30. Atópiás, allergiás bőr és nyálkahártya jelenségek



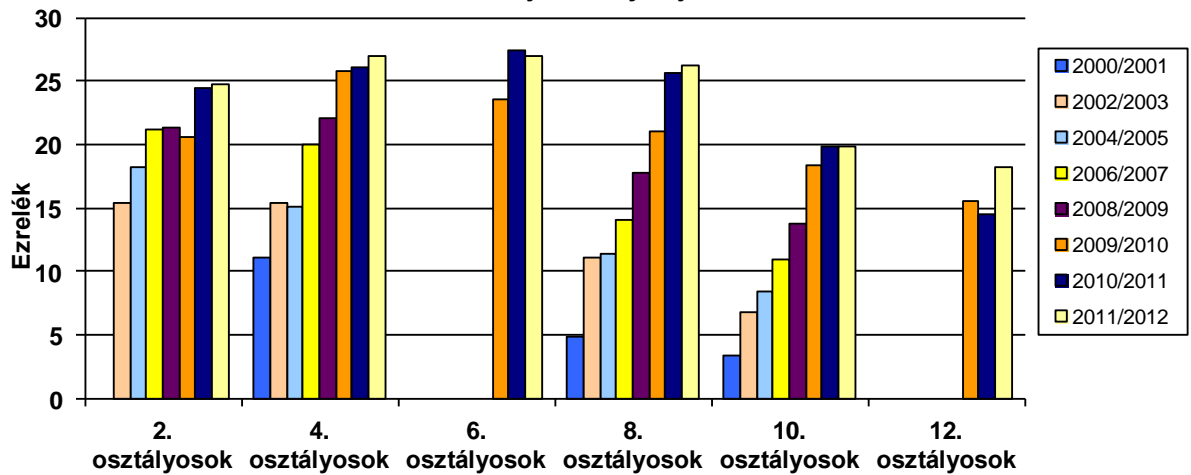
31. Szomatiform zavarok



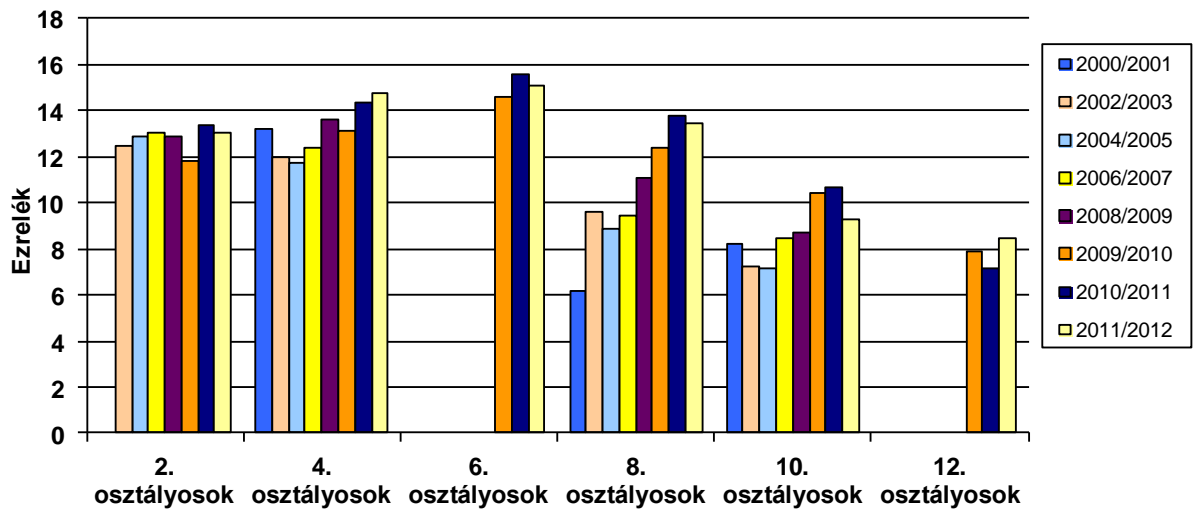
32. Evési és alvási zavarok



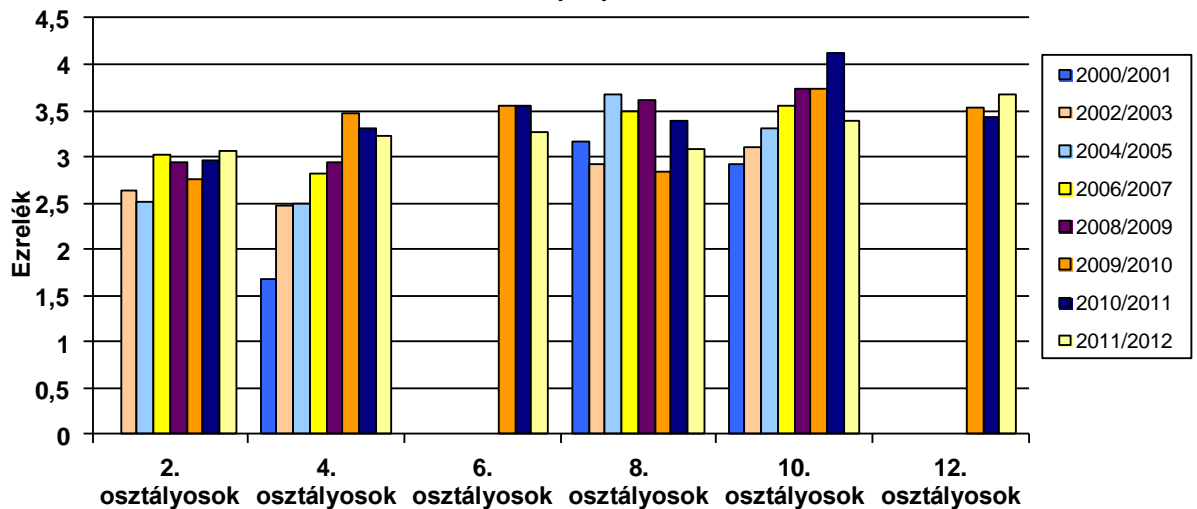
33. Iskolai teljesítmény sajátos zavarai



34. Magatartási és emocionális zavarok



35. Epilepszia



36. Agyi bénulás és egyéb bénulásos szindróma

