

**Összefoglaló jelentés
a 2010/2011. tanévben végzett
iskola-egészségügyi munkáról**



Összeállította az
Országos Gyermekegészségügyi Intézet

**Összefoglaló jelentés
a 2010/2011. tanévben végzett
iskola-egészségügyi munkáról**

A 288/2009. (XII.15.) Korm. rendeletben 2100 nyilvántartási szám alatt szerepel a Jelentés az Iskola-egészségügyi munkáról c. adatgyűjtés és adatszolgáltatás rendje.

Az orvosok és védőnők jelentésadási kötelezettségének határideje az iskolaévet követő szeptember 15-e. A statisztikai adatokat a Gyógyszerészeti és Egészségügyi Minőség- és Szervezetfejlesztési Intézet összesíti.

Az alábbiakban bemutatjuk a 2010/2011. tanévben végzett munkáról szóló jelentőlapok tábláinak értékelését, összehasonlítva az előző tanév adataival.

A jelentésben szereplő normál tantervű oktatási intézmények száma

	2009/2010		2010/2011	
Óvoda	4138	44,35 %	4126	44,29 %
Általános iskola	3385	36,28 %	3364	36,11 %
Gimnázium	600	6,43 %	603	6,47 %
Szakközépiskola	689	7,38 %	705	7,57 %
Szakiskola	518	5,55 %	517	5,55 %
Összesen	9330	100 %	9315	100 %

A jelentésben szereplő intézmények száma a 2010/2011. tanévben elhanyagolható mértékben csökkent. Az óvodák, általános iskolák és szakiskolák esetében kismértékben csökkent a jelentést küldők száma, a gimnázium és szakközépiskolák esetében viszont növekedés volt tapasztalható a 2009/2010. tanévihez képest. (1. sz. melléklet)

A jelentésben szereplő sajátos nevelési igényű gyermekeket oktató oktatási intézmények száma

	2009/2010		2010/2011	
Óvoda	0	0 %	0	0 %
Általános iskola	119	60,10 %	120	58,54 %
Speciális szakiskola	79	39,90 %	85	41,46 %
Összesen	198	100 %	205	100 %

A sajátos nevelési igényű gyermekeket ellátó jelentést küldő intézmények száma növekedett. A gyógypedagógiai óvodák nem küldtek jelentést a 2010/2011. tanévben sem, azonban több általános iskola és a speciális szakiskola részéről érkezett adatszolgáltatás.(2. sz. melléklet)

Az intézmények számának összehasonlítása az iskola-egészségügyi jelentés és az Oktatási-statisztikai évkönyv adatai alapján, 2010/2011. tanév

	Iskola-egészségügyi jelentés	Oktatási-statisztikai évkönyv
Óvoda	4126	4358
Általános iskola	3484 (3364+120)	3306
Gimnázium	603	876
Szakközépiskola	705	939
Szakiskola	602 (517+85)	802 (651+151)
Összesen	9520	10281

Az iskola-egészségügyi jelentés adatait az Oktatási statisztikai évkönyv adataival összevetve megállapítható, hogy több általános iskola feladatellátási helyről érkezett jelentés, mint amennyi az Oktatási és Kulturális Minisztérium adataiban található. A középiskolák adatszolgáltatása viszont nem teljeskörű. A két adatgyűjtés között vannak eltérések. A két adatforrásból származó adatok különbségének kiderítése további vizsgálatot igényel. Célszerű lenne az iskola-egészségügyi adatok gyűjtése során az oktatási statisztikai évkönyv módszereinek átvétele, hogy az adatgyűjtés teljességét megállapíthassuk.

A jelentést beküldő intézményekbe beíratottak száma

	2009/2010		2010/2011	
Óvoda	102132	7,66%	132436	8,17%
Általános iskola	689681	51,75%	727042	44,82%
Gimnázium	190802	14,32%	402739	24,83%
Szakközépiskola	209250	15,70%	217459	13,41%
Szakiskola	122356	9,18%	124117	7,65%
Gyógypedagógiai óvoda	0	0%	0	0%
Gyógypedagógiai ált. isk.	8561	0,64%	8358	0,52%
Speciális szakiskola	8884	0,67%	8855	0,55%
Egyéb oktatási intézmény	1051	0,08%	978	0,06%
Összesen	1332717	100,00%	1621984	100,00%

A jelentést beküldő intézményekbe beíratottak száma összességében növekedett a 2010/2011. tanévben a megelőző tanévhez képest. A szakiskolákba járó gyermekek száma jelentősen növekedett. A gyógypedagógiai intézményekbe beíratott tanulók száma azonban csökkent.

A tanulók számának összehasonlítása az iskola-egészségügyi jelentés és az Oktatási-statisztikai évkönyv adatai alapján, 2010/2011. tanév

	Iskola-egészségügyi jelentés	Oktatási-statisztikai évkönyv
Óvoda	132436	338162
Általános iskola	727042	756569
Gimnázium	402739	198700
Szakközépiskola	217459	240364
Szakiskola	124117	129421
Gyógypedagógiai óvoda	0	-
Gyógypedagógiai ált. isk.	8358	-
Speciális szakiskola	8855	9816
Egyéb oktatási intézmény	978	??
Összesen	1621984	1673032

A két adat forrást összehasonlítva megállapíthatjuk, hogy a tanulók 79 %-a szerepel az iskola-egészségügyi jelentésben. Az iskolások 90,7 %-a járt olyan intézménybe, amelyik küldött jelentést (az óvodák által jelentett ellátottak számát kivesszük a vizsgálatból). Az oktatási-statisztikai évkönyv adatai a nappali képzésben tanulók számát tartalmazza.

A jelentést küldő iskola-egészségügyi tevékenységet végző orvosok és védőnők száma

	2009/2010	2010/2011
Főfoglalkozású iskolaorvos	279	287
Budapesten	72	68
Házi gyermekorvos	1265	1278
Budapesten	259	262
Háziorvos	1026	1111
Részfoglalkozású orvos	150	173
Orvos összesen	2720	2849
100 iskolára jutó orvosok száma	28,5	29,9
Teljes munkaidejű. isk. védőnő	1468	1655
Budapesten	281	302
Részmunkaidejű isk. védőnő	2633	3066
Védőnő összesen	4101	4721
100 iskolára jutó védőnők száma	43,0	49,6

Az iskola-egészségügyi ellátását elsősorban a házi gyermekorvosi és a vegyes praxisú házi orvosi szolgálat végzi, nagyrészt a területi ellátási kötelezettséggel dolgozó védőnők segítségével.

Az iskolákat ellátó, jelentést küldő orvosok száma növekedett az előző tanévhez viszonyítva. A főfoglalkozású iskolaorvosok, a házi gyermekorvosok, a vegyes praxist ellátó házi orvosok, a részfoglalkozású gyermekgyógyász, belgyógyász és egyéb szakvizsgával rendelkező orvosok száma is növekedett a jelentés adatai szerint. A 100 jelentést küldő iskolára vetített orvos szám is emelkedett. A KSH adatai szerint 2010-ben 12 olyan orvos dolgozott, akinek a domináns szakvizsgája az iskola-egészségtan, ifjúságvédelem, ámbár a jelentés adatai szerint 2849 orvos dolgozik e területen (Forrás KSH). (3. sz. melléklet)

A jelentést küldő teljes munkaidejű iskolavédőnők és a részmunkaidejű védőnők száma is jelentősen növekedett. A 100 iskolára jutó védőnőszám szintén emelkedett a megelőző tanévhez viszonyítva.(4. sz. melléklet)

A jelentésben szereplő oktatási intézmények iskolaorvosi tevékenységének néhány mutatója

	2009/2010		2010/2011	
	Száma	100 tanulóra	Száma	100 tanulóra
Beíratottak száma (a)*	1332717		1621984	
Közülük gondozást igényel szomato-mentális okból	197312	14,81 (a)	206003	12,70 (a)
szociális okból	162842	12,22 (a)	178752	11,02 (a)
Balesetet szenvedők	8934	0,67 (a)	9542	0,59 (a)
Orvos által megvizsgált tanulók száma (b)*	767658	57,60 (a)	755404	46,57 (a)
Összes orvosi vizsgálat száma	1386908	180 (b)	1239318	164 (b)
A megvizsgáltak közül szakorvosi vizsgálatra utaltak száma (c)*	162557	21,18 (b)	173992	23,03 (b)
pályaalkalmassági célból	23628	3,08 (b)	25969	3,44 (b)
Szakorvosi vizsgálatra utaltak beutalóinak száma	180945	111 (c)	196110	113 (c)
Védőoltások száma	730140	54,79 (a)	359206	22,15 (a)
Egészségvédelmi előadások száma	15963	1,20 (a)	15162	0,93 (a)
Személyes tanácsadás	185544	13,92 (a)	190027	11,72 (a)

* A zárójelben a betűt azt jelzi, hogy az egyes arányszámok esetében mely tanulósám a viszonyítási alap.

A 2010/2011. tanévben csökkent a jelentést küldő intézmények száma, azonban növekedett az intézményekbe beíratottak száma, az orvos által megvizsgált tanulók száma viszont csökkent. A tanév során a beíratottak 46,57 %-a részesült orvosi vizsgálatban. Mind szomato-mentális, mind szociális ok miatt gondozást igénylő tanulók száma emelkedett, de az arányuk csökkent. Az orvosok által regisztrált balesetek aránya is csökkent. 100 megvizsgált tanulóra 164 vizsgálat jutott, amely kevesebb az előző évi 1 főre jutó vizsgálatok számánál. A tanévben növekedett a szakorvosi vizsgálatra utaltak aránya és a pályaalkalmassági célból beutalt tanulók aránya is. A vizsgált tanévben 100 tanulóra közel ugyanannyi beutaló jutott, mint a 2009/2010-es tanévben. A 100 tanulóra jutó védőoltások száma és aránya is felére csökkent, amely a 2009/2010. évi influenza A H1N1 pandémia miatt megbetegedés veszély elhárítása céljából adott vakcinációk adásával magyarázható. Az 1 főre jutó egészségvédelmi előadások száma, valamint a személyes tanácsadáson résztvevő gyermekek aránya is csökkent. (5. sz. melléklet)

A jelentésben szereplő oktatási intézményekben folyó iskolavédőnői tevékenység néhány mutatója

	2009/2010	2010/2011
Iskola-egészségügyi tevékenységre fordított összes idő	847189,16 óra (jelentett) 959172,22 óra (összeadott, 100%)*	903890,44 óra (jelentett) 1032868,7 óra (összeadott, 100%)*
1 védőnőre jutó idő	233,9 óra	218,8 óra
Iskola-egészségügyi tevékenységben részt vett gyermekek száma	2363432,16	2526481,98
<i>Osztályvizsgálatok száma</i>	100860,25	112306
Osztályvizsgálaton részt vevő gyermekek száma	1844173	1996634
Osztályvizsgálatra fordított idő	532105,66 óra (55,48%)	568036,46 óra (55,00%)
1 gyermekre jutó idő	0,29 óra	0,28 óra
<i>Csoportos egészségnevelés</i>		
Foglalkozás tanítási időben		
Alkalmak száma	113787	121566
Részt vevő gyermekek száma	2298833,4	2410164
A tevékenységre fordított idő	159477,22 óra (16,63%)	167419,16 óra (16,21%)
Foglalkozás tanítási időn kívül		
Alkalmak száma	19717	21311
Részt vevő gyermekek száma	361870	351207
A tevékenységre fordított idő	39522,48 óra (4,12%)	42610,66 óra (4,13%)
<i>Egyéni tanácsadás</i>		
Alkalmak száma	142133	159475
Részt vevő gyermekek száma	303075	343713
A tevékenységre fordított idő	228066,86 óra (23,78%)	254802,42 óra (24,67%)
1 gyermekre jutó idő	0,75 óra	0,74 óra
<i>Intézkedések száma</i>	26003	28010
<i>Ellenőrzési alkalmak száma</i>	23667	26534

* A jelentést készítő által összeadott óraszám, amely az osztályvizsgálatokra fordított idő, tanítási időben és tanítási időn kívüli foglalkozásokra fordított idő és az egyéni tanácsadásra fordított idő összege.

A 2010/2011. tanévben összességében növekedett a védőnők iskola-egészségügyi tevékenységre fordított ideje. A jelentett iskola-egészségügyi tevékenységre fordított összes idő kevesebb, mint az egyes résztevékenységekre fordított jelentett idő összege, pedig a kitöltési útmutató is tartalmazza, hogy mely sorok összeadásából kell megadni az összesített időt, amely természetesen nem egyenlő a védőnő teljes munkaidejével. Az alábbiakban viszonyítási alapként az összeadott időt fogom használni. A védőnők iskola-egészségügyi tevékenységre fordított idejére jobban következtethetünk az 1 védőnőre jutó időből, amelyből látható, hogy a védőnők átlagosan kevesebb időt fordítottak ebben a tanévben az iskola-egészségügyre. A tevékenységekben részt vett gyermekek száma is növekedett az előző tanévhez viszonyítva. A gyermekek száma meghaladhatja a beiratkozott tanulók számát, mivel egy gyermek több tevékenységben, illetve többször is részt vehetett az adott tevékenységben a tanév folyamán. A tevékenységekben részt vett gyermekek száma viszont csak egész szám lehet. Az egyes résztevékenységekre fordított idők aránya lényegében nem változott az előző tanévhez képest. Az osztályvizsgálat során 1 gyermek vizsgálatára átlagosan 16,8 perc jutott, az egyéni tanácsadás alkalmával 44,4 perc. Az intézkedések valamint az ellenőrzési alkalmak száma növekedett.

Védőnők által végzett vizsgálatok

	2009/2010				2010/2011			
	Szűrésre kötelezettek száma	Megvizsgáltak száma	További vizsgálatot igénylők (Kiszűrték)		Szűrésre kötelezettek száma	Megvizsgáltak száma	További vizsgálatot igénylők (Kiszűrték)	
			Száma	%			Száma	%
Testsúlymérés	568696	559705	76077	13,6	587944	579308	81566	14,1
Testi fejlettség >90 percentil			62141	11,1			67252	11,6
Testi fejlettség <3 percentil			13203	2,4			14118	2,4
Magasság	565815	556616	11369	2,0	584726	575982	13785	2,4
Látásélesség	564429	554880	74194	13,4	582296	572542	81679	14,3
Színlátás	216176	210159	4388	2,1	226870	220245	4887	2,2
Hallásvizsgálat	538455	505970	5647	1,1	560268	539474	7918	1,5
Golyvaszűrés	459900	448603	3660	0,8	482548	472321	4018	0,9
Mozgásszervek	566973	555174	144801	26,1	585924	575211	155136	27,0
Vérnyomás mérés	568554	558857	13463	2,4	588085	578078	15579	2,7
Ált. személyi higiéné	711007	700583	16104	2,3	761014	749367	19353	2,6
Tetvesség	831213	820723	33807	4,1	874196	861150	37828	4,4

A 2010/2011. tanévben testsúlymérés során további vizsgálatokat igénylő gyerekek aránya kissé emelkedett a megelőző évhez képest. Nagyobb arányban találtak 90 percentil feletti testi fejlettségű tanulókat. A 3 percentil alatti testi fejlettségű tanulók aránya nem változott. Szintén növekedett a kórosan alacsony növésűek előfordulása. Látásélesség-, hallás-, mozgásszervek vizsgálata valamint vérnyomásmérés során az előző tanévhez képest nagyobb arányú eltérést regisztráltak a védőnők. A golyvaszűrés és színlátás vizsgálat során kiszűrt, további vizsgálatot igénylő gyermekek aránya szinte nem változott. A kiszűrt tetvesek magas aránya ebben a tanévben sem változott. A szűrésre kötelezettek száma egyik vizsgálat során sem egyezik meg, pedig a kitöltési útmutató pontosan tartalmazza a védőnői szűrésre kötelezettek körét. A színlátás, golyvaszűrés és tetvesség vizsgálat kivételével a szűrővizsgálatra kötelezett évfolyamok megegyeznek, még pedig a 2., 4., 6., 8., 10., 12. évfolyam tanulóinál kellett elvégezni.

Testnevelési besorolások

	Tanév	Fiú		Lány		Együtt	Iskolába beíratottak %-a*
I. kategória	2009/2010	50718	48,78 %	53265	51,22 %	103983	8,45
Könnyített testnevelés	2010/2011	52603	48,31 %	56279	51,69 %	108882	7,31
II. kategória	2009/2010	49204	52,49 %	44530	47,51 %	93734	7,62
Gyógy-testnevelés	2010/2011	54789	53,13 %	48331	46,87 %	103120	6,92
III. kategória	2009/2010	17999	39,83 %	27195	60,17 %	45194	3,67
Felmentettek	2010/2011	18421	40,53 %	27032	59,47 %	45453	3,05
Összesen	2009/2010	117921	48,54 %	124990	51,46 %	242911	19,74
	2010/2011	125813	48,87 %	131642	51,13 %	257455	17,28

*Iskolába beíratottak száma: 2009/2010. tanév: 1230585 fő
2010/2011. tanév: 1489548 fő

A 2010/2011. tanévben az egyes kategóriákba sorolt gyermeke száma növekedett az előző tanévhez képest, viszont a jelentést küldő intézményekbe beíratott iskolás tanulók száma is növekedett. Így mind három kategóriában csökkent a besorolt tanulók aránya. Összességében a beíratott tanulók 17,28 %-át sorolták be valamelyik, a normál testneveléstől eltérő testnevelési kategóriába, amely elmaradt a megelőző tanévi aránytól. A gyógytestnevelésre járók között a fiúk voltak többen, a többi kategóriában magasabb volt a lányok aránya, különösen a testnevelés alól felmentettek között.

Morbiditási adatok

Az iskola-egészségügy dolgozói 1975. óta gyűjtenek adatokat a megvizsgált tanulókról. Morbiditási adatokat meghatározott (index) osztályokról kell szolgáltatni. A 2008/2009. tanévig az 5 éves óvodások, 3., 5., 9., 11. osztályos tanulók megbetegedéseit kellett jelenteni, a 2009/2010. tanévtől a 2., 4., 6., 8., 10., 12. osztályosokét. A korábbi idősorok megtartása végett – hogy az időbeni változások nyomon követhetők legyenek – a 3. osztályos tanulókét a 2. osztályosokéval, az 5. osztályos tanulókét a 4. osztályosokéval, a 9. osztályos tanulókét a 8. osztályosokéval, a 11. osztályos tanulókét pedig a 10. osztályosok adatival folytatjuk. Az alacsonyabb osztályokra azért esett a választás, mert a gyermekek később mennek iskolába, ezért így közelít leginkább az átlag életkor a régebbi 3. osztályos és a mostani 2. osztályos tanulók között. A 9. osztályos adatok 8. osztályban történő folytatásából adódhatnak az elemzés során problémák, ami abból adódik, hogy a 9. osztályosok középiskolások (szakmunkás tanulók, szakközépiskolások), más szempontból vizsgálja őket a középiskolát ellátó iskolaorvos, mint az általános iskolás 8. osztályosokat. A bejelentő elváltozások köre nem változott, 34 betegségről, illetve elváltozásról kell adatot szolgáltatni. (Lásd: Függelék)

A 2010/2011. tanév bemutatott adatai (6. sz., 7. sz., 8. sz. melléklet) önmagukban csak a pillanatnyi helyzetet tükrözik, értékelésük csak a korábbi adatok összevetésével lehetséges.

10 éves időtartam (1998/1999-2010/2011) adatainak összehasonlítása került értékelésre. Kétféle változás figyelhető meg az adatokból: egyrészt egy korosztályban egy betegség gyakoriságának naptári évenként történő változása. Egyes betegségek gyakoriságának növekedésében szerepet játszhat az is, vannak olyan elváltozások, melynek megítélése egyre pontosabbá válik, eltérhetnek a diagnosztikus módszerek (az „Útmutató a tanévben végzett iskola-egészségügyi munkáról szóló jelenés kitöltéséhez” 2001-ben készült el), továbbá az iskolaorvosok diagnosztikus érzékenysége és jelentési fegyelme is változhat.

Másrészt, mivel az iskolában kétévenként felméri ugyanazokat a tanulókat, így az is megállapítható, hogy az életkor előrehaladtával hogyan változik egy betegség előfordulása. Vannak elváltozások, amelyek előfordulása az életkor előrehaladtával természetüknél fogva is emelkedik. Szerepet játszik az is, hogy a középfokú intézményekben a szakmai alkalmassági vizsgálatok körütekintőbb vizsgálatokat és szigorúbb megítélést követelnek.

A következőkben a jelentendő betegségek, elváltozások egyenként elemezve kerülnek bemutatásra. Az ábrákat a Függelék tartalmazza.

- Az adatszolgáltatás szerint a csont, izom, kötőszövet elváltozásai a leggyakoribbak az iskolások körében. A középiskolások között 13 % körüli a **tartási rendellenességek** előfordulása, és fiúknál minden korcsoportban gyakoribb, mint lányoknál. A 10. és 12. osztályos fiúk 15 %-ának van rossz tartása. Hasonló mértékű a **scoliosis** gyakorisága is, de ez az elváltozás lányokban gyakoribb. Mindkét betegség előfordulása növekvő tendenciájú. A tartási rendellenesség és scoliosis gyakorisága is az iskolás évek előrehaladtával növekszik. Az utóbbi 10 évben jelentősen csökken a **Morbus Scheuermann** előfordulása a 14-18 évesek között. A **chondropathiák** gyakorisága az adott életkorokon belül csökken, a középiskolások körében több mint kétszer gyakoribb, mint a fiatalabb gyerekekben. A statikai lábbetegségek (elsősorban a **lúdtalp**) aránya minden életkorban magas – 20-27 % körüli. Előfordulása a 12. osztály kivételével minden korosztályban emelkedett a megelőző tanévhez viszonyítva. A lúdtalp a fiúknál gyakoribb.
- A látászavarok (**fénytorési hibák**) aránya az iskolai évek előrehaladtával folyamatosan növekszik, a 12. osztályosok körében eléri a 25 %-ot. A 6. és 12. osztályosok körében csökken az előfordulás, a többi osztályosok esetében emelkedik. A fénytörési hibák a lányok körében fordulnak elő gyakrabban. Örvendetes, hogy a **kancsalság** előfordulása minden korosztályban csökkenő tendenciájú, és az életkor előrehaladtával is csökken a

gyakorisága. Ez arra utal, hogy már kisgyermekkorban növekszik a kiszűrt és kezelt gyermekek aránya. Az **amblyopia** előfordulása az általános iskolás korosztályokban növekedett, de még így is magasabb a középiskolások között, 6 %. A **színlátás zavarait** nagyobb számban az öröklődés szabálya miatt elsősorban a fiúknál találjuk. A **vakság és csökkent látás** előfordulása általános iskolások körében csökkent, középiskolások valamint a 8. osztályosok esetében emelkedett a vizsgált évben. Gyakrabban fordult elő lányoknál.

- A **sükettség és hallásvesztés** gyakorisága minden korosztályban növekedett. Legmagasabb érték a 2. osztályosoknál található, ahol 1000 gyerek közül 7 szenved valamilyen fokú halláscsökkenésben. Előfordulása a fiúknál gyakoribb.
- A **hypertonia** gyakorisága az iskolás kor alatt több, mint tízszeresére növekszik, míg a 2. osztályosok körében 2,7 % körüli az előfordulása, addig 2,9 % a 12. osztályosok esetében. Az évek múlásával is növekszik a felsősök és középiskolások körében a magasvérnyomásban szenvedő gyerekek aránya. A hypertonia előfordulása több mint háromszor gyakoribb a középiskolás fiúk, mint a lányok között. A keringési rendszer elváltozásai között viszonylag stabilnak mondható a **vitiumok, cardiomyopathiák** (4-5 %) és a **ritmuszavarok** aránya (3-5 %). Mindkét betegség a középiskolásoknál gyakoribb.
- A korábbi években a gyomor és nyombélfekély előfordulását rögzítették, a 2001/2002. tanévtől a **nemfertőzőes vékony és vastagbélgyulladások** előfordulását jelentik. A mutatószámok alacsonyak, mégis figyelemre méltó a korral növekvő gyakoriság (0,1→1,4 ‰). A felszívódási zavarok helyett a **coeliakia és egyéb táplálék intolerancia, allergia** jelentendő. Folyamatosan emelkedik az előfordulások, minden korosztályban 5-6 % körüli a jelentett gyakoriság. Az egyes korosztályokban a jelentés bevezetése óta (2001/2002. tanév) háromszorosára emelkedett a gyakoriság. Lányoknál gyakrabban fordul elő.
- A **krónikus vesebetegségek** előfordulása évről évre változatlan az egyes korosztályokban, és középiskolás korban gyakoribb, mint a fiatalabbaknál. Az alsó osztályos tanulók között a **visszamaradt here** gyakorisága növekedett, de a 18 éves korú fiúk körében is előfordul (0,06 ‰). A **havivérzés zavarainak** előfordulása növekedett, aránya a középiskolás lányok körében 7-9 ‰.
- A **diabetes mellitus** előfordulása az életkorral növekszik. Legmagasabb a cukorbeteg gyerekek aránya a 10. osztályosoknál, 3,1 ‰. A **golyva** gyakorisága az életkor előrehaladtával szintén emelkedik (1,0→8,2 ‰). A 6. és 10. osztályosok körében csökkent az előfordulás. A középiskolás lányok ötször gyakrabban szenvednek golyvában, mint a fiúk.
- Folyamatosan növekszik a **kövér** gyermekek aránya. Minden korosztályban a gyermekek 10-12 %-a elhízott. Legtöbb obese gyermeket a 4. és 10. osztályosok között találtak az iskolaorvosok. A fiúknál több a túlsúlyos, mint a lányoknál.
- A **kórosan sovány** gyermekek aránya a tizenkettedikesek kivételével minden korosztályban növekedett. Leggyakoribb a 10. osztályosok körében, ahol 10 év alatt több mint négyszeresévé vált a kóros soványság előfordulása (5,1→23,1 ‰). A **növekedés elmaradás** minden vizsgált osztályban gyakoribb, mint a megelőző tanévben, az életkorral csökken az előfordulása.
- Az **anaemia** gyakorisága csökkenő tendenciát mutatott az eddigi években, azonban 2010/2011-es tanévben a 2. osztályosok kivételével emelkedett az előfordulása. Az élettani sajátosságok miatt a középiskolás lányok körében nagyobb az előfordulása (8 ‰ felett).

- Az **asthma** előfordulása minden életkorban folyamatosan növekszik az évek során. Az iskolások körében 2,5 % körüli a gyakorisága a jelentés szerint. Fiúk körében gyakoribb. Az allergiás megbetegedések helyett 2001-től a jelentősebb az **allergiás rhinitis** kerül rögzítésre. Előfordulása az iskolás évek előrehaladtával növekszik. A középiskolás tanulók körében 5 % a gyakorisága. A fiúknál figyelhető meg magasabb előfordulás. Az **atópiás, allergiás bőr és nyálkahártya elváltozások** aránya az utóbbi években nem változott lényegében, a fiatalabbak között 1 %, az idősebbek között 2 % a gyakoriság a jelentés szerint. Lányoknál gyakoribb.
- **Szomatiform zavarok** a középiskolásoknál fordulnak elő gyakrabban (3,5-4 ‰). Az **evési és alvási zavarokat** 2001/2002. tanév óta jelentik, előfordulásuk meglehetősen változó. Az életkor növekedésével gyakoribb. Minden korosztály esetében megfigyelhető, hogy növekszik az **iskolai teljesítmény zavarai**val küzdő gyermekek aránya. Különösen magas a 4., 6., 8. osztályosoknál, ahol 2,5 % feletti a gyakoriság, majd középiskolásban csökken az előfordulása. A **magatartási és emocionális zavarok** előfordulása az általános iskolások körében magasabb. A 12. osztály kivételével. növekedett a gyakorisága. Az utóbbi két elváltozás fiúknál gyakrabban fordul elő.
- A jelentett **epilepsziás** gyerekek aránya 3-4 ‰. Az **agyi bénulás és egyéb bénulás szindróma** gyakorisága 1-1,7 ‰ körüli.

Összefoglalás

A népegészségügyi tevékenység végzéséhez, a gyermekek egészségi állapotának felméréséhez, a beavatkozások helyes megválasztásához és eredményének leméréséhez szükség van megbízható, számszerű adatok gyűjtésére, elemzésére. A nem-fertőző betegségekre vonatkozóan több adatforrás áll rendelkezésre. Ezek részben átfedő, egymással nehezen összevethető, sok esetben kérdéses pontosságú adatokat szolgáltatnak. Az iskola-egészségügyi munka nagy előnye, hogy a tankötelezettség korától az egész gyermek társadalom elérhető számára. A beteg gyermekek kiszűrése mellett így a gyermekek egészségi állapotának megítélésében is nagy szerepet kap. Az adatok megbízhatóságának növelése végett – a tárgyi feltételek (rendelő, minimum felszereltség, számítógép) megteremtése mellett – standardizált indikátor alapú adatgyűjtés bevezetése a célszerű. Az adatgyűjtést szükséges összehangolni az ezzel párhuzamosan folyó házi gyermekorvosi/háziorvosi morbiditási adatgyűjtéssel. Az iskola-egészségügytől a közösségi szűrővizsgálatokkal megcélzott betegségek (mozgásszervi betegségek, növekedés és tápláltság zavarai, érzékszervi betegségek), míg a házi gyermekorvosi/háziorvosi ellátórendszerrel az egyéb krónikus betegségek vonatkozásában várhatóak pontos adatok.

2012. április

Az adatokat elemezte:
Dr. Valek Andrea

Lektorálta:
Dr. Aszmann Anna

Melléklet

**A normál tantervű oktatási intézmények által beküldött jelentések száma megyénként és régióként
2010/2011**

Megye, régió	Intézménytípus					
	Óvoda	Általános iskola	Gimnázium	Szakközépiskola	Szakiskola	Összesen
Budapest	472	338	151	101	50	1112
Pest	418	316	47	48	30	859
Közép-Magyarország	890	654	198	149	80	1971
Fejér	156	145	24	28	20	373
Komárom-Esztergom	127	110	18	25	14	294
Veszprém	188	152	21	22	21	404
Közép-Dunántúl	471	407	63	75	55	1071
Győr-Moson-Sopron	225	173	28	38	30	494
Vas	129	108	14	27	22	300
Zala	148	120	14	19	17	318
Nyugat-Dunántúl	502	401	56	84	69	1112
Baranya	196	150	24	23	26	419
Somogy	189	145	20	29	27	410
Tolna	134	112	16	18	21	301
Dél-Dunántúl	519	407	60	70	74	1130
Borsod-Abaúj-Zemplén	327	303	34	54	32	750
Heves	155	130	15	27	25	352
Nógrád	138	101	9	12	8	268
Észak-Magyarország	620	534	58	93	65	1370
Hajdú-Bihar	167	156	32	41	30	426
Jász-Nagykun-Szolnok	169	149	29	37	28	412
Szabolcs-Szatmár-Bereg	237	220	32	32	27	548
Észak-Alföld	573	525	93	110	85	1386
Bács-Kiskun	224	184	26	41	33	508
Békés	170	131	27	36	27	391
Csongrád	157	121	22	47	29	376
Dél-Alföld	551	436	75	124	89	1275
Ország összesen	7750	6327	1150	1326	965	17518

**A sajátos nevelési igényű gyermekeket oktató intézmények által beküldött
jelentések száma megyénként és régióként
2010/2011**

Megye, régió	Intézménytípus				
	Óvoda	Ált. isk.	Szakiskola	Egyéb	Összesen
Budapest	0	17	9	4	30
Pest	0	15	6	0	21
Közép-Magyarország	0	32	15	4	51
Fejér	0	5	7	1	13
Komárom-Esztergom	0	5	5	0	10
Veszprém	0	3	3	0	6
Közép-Dunántúl	0	13	15	1	29
Győr-Moson-Sopron	0	3	7	1	11
Vas	0	4	3	1	8
Zala	0	1	3	2	6
Nyugat-Dunántúl	0	8	13	4	25
Baranya	0	5	6	1	12
Somogy	0	8	5	1	14
Tolna	0	7	1	4	12
Dél-Dunántúl	0	20	12	6	38
Borsod-Abaúj-Zemplén	0	5	4	0	9
Heves	0	1	2	0	3
Nógrád	0	2	2	0	4
Észak-Magyarország	0	8	8	0	16
Hajdú-Bihar	0	6	4	0	10
Jász-Nagykun-Szolnok	0	1	1	1	3
Szabolcs-Szatmár-Bereg	0	5	5	0	10
Észak-Alföld	0	12	10	1	23
Bács-Kiskun	0	9	5	1	15
Békés	0	10	2	0	12
Csongrád	0	8	5	0	13
Dél-Alföld	0	27	12	1	40
Ország összesen	0	232	157	30	419

**Iskola-egészségügyi tevékenységet végző orvosok száma megyénként és régióként
2010/2011**

Megye, régió	Főfog. isk. o.	Házi gy. o.	Házi- orvos	Részf. belgy.	Részf. gy. o.	Részf. egyéb	Összesen.
Budapest	68	262	8	1	28	9	376
Pest	19	144	65	2	13	8	251
Közép-Magyarország	87	406	73	3	41	17	627
Fejér	9	48	30	3	1	2	93
Komárom-Esztergom	6	47	34	0	1	2	90
Veszprém	6	52	52	0	2	0	112
Közép-Dunántúl	21	147	116	3	4	4	295
Győr-Moson-Sopron	8	47	50	2	11	4	122
Vas	5	37	38	1	5	3	89
Zala	9	37	64	0	2	2	114
Nyugat-Dunántúl	22	121	152	3	18	9	325
Baranya	18	54	46	2	2	3	125
Somogy	7	50	86	3	1	2	149
Tolna	7	35	40	3	1	2	88
Dél-Dunántúl	32	139	172	8	4	7	362
Borsod-Abaúj-Zemplén	19	64	120	0	5	1	209
Heves	12	33	42	1	1	0	89
Nógrád	4	24	40	0	0	0	68
Észak-Magyarország	35	121	202	1	6	1	366
Hajdú-Bihar	34	54	62	1	1	4	156
Jász-Nagykun-Szolnok	6	58	62	0	2	3	131
Szabolcs-Szatmár-Bereg	11	65	142	1	3	4	226
Észak-Alföld	51	177	266	2	6	11	513
Bács-Kiskun	16	66	50	0	5	4	141
Békés	6	40	42	2	2	6	98
Csongrád	17	61	38	0	3	3	122
Dél-Alföld	39	167	130	2	10	13	361
Ország összesen	552	2435	2070	41	160	115	5373

**Az iskola-egészségügyi munkában résztvevő védőnők száma megyénként és régióként
2010/2011**

Megye, régió	Teljes munkaidejű iskolavédőnő	Részmunkaidejű védőnő	Védőnő összesen
Budapest	302	341	643
Pest	208	287	495
Közép-Magyarország	510	628	1138
Fejér	73	118	191
Komárom-Esztergom	56	83	139
Veszprém	72	118	190
Közép-Dunántúl	201	319	520
Győr-Moson-Sopron	64	155	219
Vas	47	109	156
Zala	57	99	156
Nyugat-Dunántúl	168	363	531
Baranya	79	143	222
Somogy	39	143	182
Tolna	31	118	149
Dél-Dunántúl	149	404	553
Borsod-Abaúj-Zemplén	83	282	365
Heves	48	112	160
Nógrád	32	69	101
Észak-Magyarország	163	463	626
Hajdú-Bihar	73	167	240
Jász-Nagykun-Szolnok	63	124	187
Szabolcs-Szatmár-Bereg	111	175	286
Észak-Alföld	247	466	713
Bács-Kiskun	77	181	258
Békés	75	105	180
Csongrád	65	137	202
Dél-Alföld	217	423	640
Ország összesen	3142	5769	8911

**A Az iskolai tanulók és az orvosi iskola-egészségügyi tevékenység iskolatípusonként I.
2010/2011**

	Intézménytípus									
	Óvoda		Általános iskola		Gimnázium		Szakközépiskola		Szakiskola	
	Száma	%	Száma	%	Száma	%	Száma	%	Száma	%
Az intézménybe beíratottak összes száma október 1-én	132436		727042		402739		217459		124117	
Közülük gondozást igényel: szomato-mentális okból	6610	4,99	93329	12,84	32026	7,95	39357	18,10	24420	19,67
szociális okból	14440	10,90	98995	13,62	10811	2,68	22631	10,41	25922	20,89
Az intézményben balesetet szenvedők száma	282	0,21	6286	0,86	1032	0,26	1296	0,60	496	0,40
Az adott tanévben orvos által megvizsgált tanulók száma	30286	22,87	381049	52,41	122589	30,44	128616	59,14	80974	65,24
Az összes orvosi vizsgálat száma	41271	136	637114	167	207514	169	204933	159	128296	158
A megvizsgáltak közül szakorvosi vizsgálatra utáltak száma	3588	11,85	88007	23,10	21997	17,94	30328	23,58	26423	32,63
Pályaalkalmassági célból	0	0,00	0	0,00	499	0,41	9786	7,61	14850	18,34
Szakorvosi vizsgálatra utáltak beutalóinak száma	3766	105	93573	106	23929	109	35823	118	34305	130
Védőoltások száma	3324	2,51	319332	43,92	23652	5,87	4673	2,15	2696	2,17
Egészségvédelmi előadások száma	1337	1,01	7973	1,10	2036	0,51	2256	1,04	1183	0,95
Személyes tanácsadás	7554	5,70	72007	9,90	37562	9,33	42478	19,53	25781	20,77

**Az iskolai tanulók és az orvosi iskola-egészségügyi tevékenység iskolatípusonként II.
2010/2011**

	Intézménytípus								Összesen (I.+II. rész)	
	Gyógyped. óvoda		Gyógyped. ált. isk		Spec.szakiskola		Egyéb intézmény		Szám	%
	Szám	%	Szám	%	Szám	%	Szám	%		
Az intézménybe beíratottak összes száma október 1-én	0		8358		8855		978		1621984	
Közülük gondozást igényel: szomato-mentális okból	0		4817	57,63	5253	59,32	191	19,53	206003	12,70
Közülük gondozást igényel: szociális okból			3091	36,98	2851	32,20	11	1,12	178752	11,02
Az intézményben balesetet szenvedők száma	0		98	1,17	50	0,56	2	0,20	9542	0,59
Az adott tanévben orvos által megvizsgált tanulók száma	0		5511	65,94	5579	63,00	800	81,80	755404	46,57
Az összes orvosi vizsgálat száma	0		10602	192	8719	156	869	109	1239318	164
A megvizsgáltak közül szakorvosi vizsgálatra utáltak száma	0		1798	32,63	1783	31,96	68	8,50	173992	23,03
Pályaalkalmassági célból	0		0	0,00	834	14,95	0	0,00	25969	3,44
Szakorvosi vizsgálatra utáltak beutalóinak száma	0		2448	136	2178	122	88	129	196110	113
Védőoltások száma	0		4004	47,91	1355	15,30	170	17,38	359206	22,15
Egészségvédelmi előadások száma	0		200	2,39	173	1,95	4	0,41	15162	0,93
Személyes tanácsadás	0		2192	26,23	2368	26,74	85	8,69	190027	11,72

**A jelentett betegségek illetve elváltozások száma és 1000 gyermekre számított értéke
a megvizsgáltak körében
2010/2011**

Betegségek megnevezése	2. osztályosok		4. osztályosok		6. osztályosok		8. osztályosok		10. osztályosok		12. osztályosok	
	eset	%	eset	%	eset	%	eset	%	eset	%	eset	%
01. Beiratottak száma	85018		85424		84836		88508		104414		100356	
02. Megvizsgáltak száma	83660		84412		83660		87307		100684		97417	
03. Tartási rendellenesség	7152	85,49	7838	92,85	8532	101,98	9810	112,36	13745	136,52	12052	120,09
04. Scoliosis	4112	49,15	5358	63,47	7070	84,51	8682	99,44	13820	137,26	12251	122,08
05. Morbus Scheuermann	34	0,41	68	0,81	171	2,04	347	3,97	752	7,47	695	6,93
06. Chondropathiák	231	2,76	251	2,97	297	3,55	445	5,10	1242	12,34	1192	11,88
07. Lúdtalp	22175	265,06	23313	276,18	22012	263,11	20617	236,14	23618	234,58	20572	204,99
08. Fénytörési hibák	10340	123,60	13634	161,52	14889	177,97	17333	198,53	24861	246,92	25194	251,05
09. Kancsalság	809	9,67	687	8,14	539	6,44	541	6,20	649	6,45	576	5,74
10. Amblyopia	349	4,17	392	4,64	435	5,20	466	5,34	595	5,91	593	5,91
11. Színlátás zavarai	370	4,42	703	8,33	1523	18,20	1402	16,06	1896	18,83	1736	17,30
12. Vakság és csökkent látás	359	4,29	449	5,32	418	5,00	532	6,09	473	4,70	428	4,26
13. Sükettség és hallásvesztés	650	7,77	509	6,03	570	6,81	497	5,69	768	7,63	716	7,13
14. Hypertónia	224	2,68	401	4,75	960	11,48	1976	22,63	2654	26,36	2884	28,74
15. Vitium, cardiomyopathiák	357	4,27	348	4,12	354	4,23	330	3,78	553	5,49	528	5,26
16. Ritmuszavarok	276	3,30	323	3,83	228	2,73	322	3,69	528	5,24	487	4,85
17. Nemfertőzőes vékony- és vastagbélgyulladás	8	0,10	16	0,19	26	0,31	49	0,56	115	1,14	145	1,44
18. Coeliakia és egyéb tápl. intol., allergia	545	6,51	536	6,35	534	6,38	448	5,13	655	6,51	518	5,16
19. Krónikus vesebetegségek	171	2,04	177	2,10	188	2,25	175	2,00	286	2,84	246	2,45
20. Visszamaradt here	147	1,76	63	0,75	29	0,35	3	0,03	13	0,13	6	0,06
21. Havivérzés zavarai	0	0,00	11	0,13	61	0,73	217	2,49	911	9,05	674	6,72
22. Diabetes mellitus	120	1,43	125	1,48	166	1,98	194	2,22	309	3,07	252	2,51
23. Golyva	84	1,00	296	3,51	431	5,15	486	5,57	826	8,20	745	7,42
24. Obesitas	9073	108,45	10468	124,01	10155	121,38	10416	119,30	12337	122,53	12058	120,15
25. Kóros soványság	1836	21,95	1752	20,76	1843	22,03	1767	20,24	2326	23,10	1894	18,87
26. Növekedés elmaradása	506	6,05	470	5,57	442	5,28	413	4,73	373	3,70	255	2,54
27. Anaemia	276	3,30	296	3,51	319	3,81	409	4,68	523	5,19	501	4,99
28. Asthma	2161	25,83	2209	26,17	2072	24,77	1971	22,58	2803	27,84	2355	23,47
29. Allergiás rhinitis	1681	20,09	2062	24,43	2239	26,76	2727	31,23	4928	48,95	4847	48,30
30. Atopias, allergiás bőr és nyálkahártya jel.	1080	12,91	1103	13,07	990	11,83	1175	13,46	2323	23,07	1990	19,83
31. Szomatiform zavarok	137	1,64	138	1,63	151	1,80	162	1,86	388	3,85	347	3,46
32. Evési és alvási zavarok	34	0,41	44	0,52	72	0,86	118	1,35	135	1,34	150	1,49
33. Iskolai teljesítmény sajátos zavarai	2041	24,40	2200	26,06	2296	27,44	2235	25,60	1995	19,81	1448	14,43
34. Magatartási és emocionális zavarok	1120	13,39	1211	14,35	1303	15,57	1201	13,76	1075	10,68	717	7,14
35. Epilepszia	248	2,96	279	3,31	298	3,56	297	3,40	416	4,13	344	3,43
36. Agyi bénulás és egyéb bénulásos szindróma	113	1,35	148	1,75	120	1,43	117	1,34	108	1,07	96	0,96

**A jelentett betegségek illetve elváltozások száma
a megvizsgált fiúk és lányok körében
2010/2011**

Betegségek megnevezése	2. osztályosok		4. osztályosok		6. osztályosok		8. osztályosok		10. osztályosok		12. osztályosok	
	fiú	lány	fiú	lány	fiú	lány	fiú	lány	fiú	lány	fiú	lány
01. Beiratottak száma	43470	41548	43776	41648	43686	41150	45370	43138	52252	52162	50667	49689
02. Megvizsgáltak száma	42757	40903	43232	41180	43042	40618	44748	42559	50498	50186	49070	48347
03. Tartási rendellenesség	3913	3239	4227	3611	4539	3993	5414	4396	7670	6075	6883	5169
04. Scoliosis	2064	2048	2619	2739	3340	3730	4243	4439	6391	7429	5647	6604
05. Morbus Scheuermann	22	12	36	32	84	87	204	143	449	303	404	291
06. Chondropathiák	132	99	149	102	169	128	275	170	595	647	505	687
07. Lúdtalp	12248	9927	12365	10948	12045	9967	11114	9503	12330	11288	10744	9828
08. Fénytörési hibák	4654	5686	6174	7460	6685	8204	7661	9672	10542	14319	10536	14658
09. Kancsalság	369	440	350	337	277	262	255	286	323	326	303	273
10. Amblyopia	160	189	182	210	209	226	226	240	309	286	321	272
11. Színlátás zavarai	337	33	653	50	1395	128	1322	80	1780	116	1660	76
12. Vakság és csökkent látás	162	197	207	242	181	237	252	280	224	249	211	217
13. Sükettség és hallásvesztés	336	314	269	240	307	263	269	228	439	329	439	277
14. Hypertónia	123	101	205	196	545	415	1345	631	1999	655	2198	686
15. Vitium, cardiomyopathiák	180	177	182	166	182	172	170	160	242	311	241	287
16. Ritmuszavarok	135	141	149	174	91	137	141	181	248	280	218	269
17. Nemfertőzőes vékony- és vastagbélgyulladás	4	4	9	7	14	12	21	28	52	63	76	69
18. Coeliakia és egyéb tápl. intol., allergia	238	307	234	302	254	280	178	270	262	393	173	345
19. Krónikus vesebetegségek	74	97	84	93	89	99	82	93	117	169	89	157
20. Visszamaradt here	147	0	63	0	29	0	3	0	13	0	6	0
21. Havivérzés zavarai	0	0	0	11	0	61	0	217	0	911	0	674
22. Diabetes mellitus	64	56	56	69	79	87	97	97	147	162	124	128
23. Golyva	33	51	112	184	160	271	140	346	127	699	112	633
24. Obesitas	4527	4546	5368	5100	5345	4810	5360	5056	6542	5795	6604	5454
25. Kóros soványság	967	869	903	849	981	862	1025	742	1186	1140	838	1056
26. Növekedés elmaradása	268	238	246	224	245	197	204	209	148	225	94	161
27. Anaemia	125	151	154	142	122	197	121	288	94	429	80	421
28. Asthma	1267	894	1392	817	1268	804	1193	778	1465	1338	1125	1230
29. Allergiás rhinitis	945	736	1155	907	1299	940	1502	1225	2636	2292	2506	2341
30. Atopias, allergiás bőr és nyálkahártya jel.	484	596	451	652	431	559	562	613	1142	1181	982	1008
31. Szomatiform zavarok	79	58	81	57	87	64	94	68	188	200	135	212
32. Evési és alvási zavarok	20	14	24	20	38	34	35	83	39	96	34	116
33. Iskolai teljesítmény sajátos zavarai	1276	765	1399	801	1435	861	1456	779	1254	741	908	540
34. Magatartási és emocionális zavarok	796	324	846	365	913	390	818	383	573	502	366	351
35. Epilepszia	140	108	152	127	173	125	143	154	201	215	144	200
36. Agyi bénulás és egyéb bénulásos szindróma	65	48	76	72	78	42	67	50	58	50	66	30

**A jelentett betegségek illetve elváltozások
1000 fiúra és lányra számítva
2010/2011**

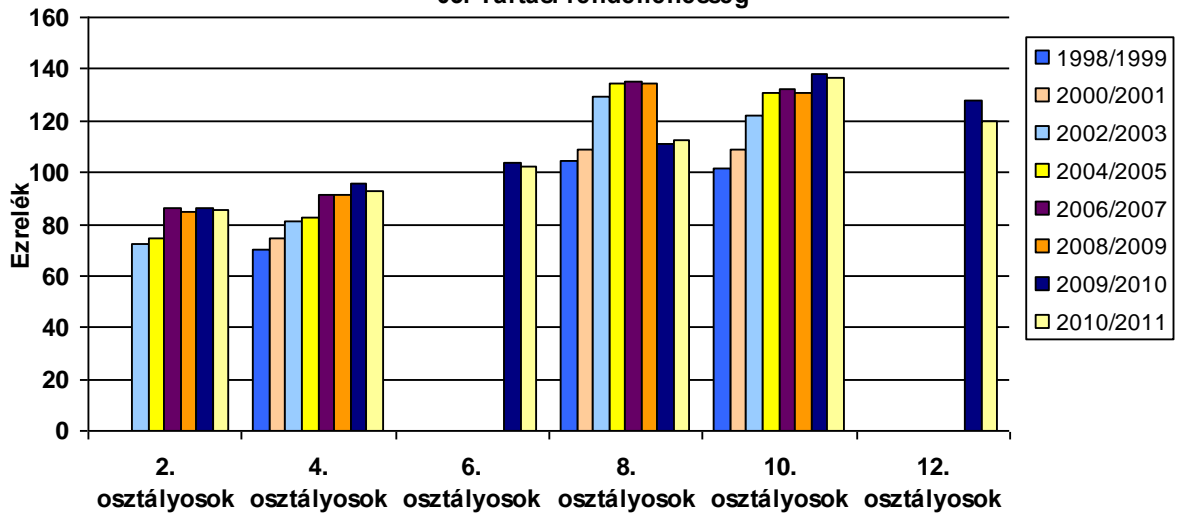
Betegségek megnevezése	2. osztályosok		4. osztályosok		6. osztályosok		8. osztályosok		10. osztályosok		12. osztályosok	
	fiú	lány	fiú	lány	fiú	lány	fiú	lány	fiú	lány	fiú	lány
01. Beiratottak száma	43470	41548	43776	41648	43686	41150	45370	43138	52252	52162	50667	49689
02. Megvizsgáltak száma	42757	40903	43232	41180	43042	40618	44748	42559	50498	50186	49070	48347
03. Tartási rendellenesség	91,52	79,19	97,77	87,69	105,46	98,31	120,99	103,29	151,89	121,05	140,27	106,91
04. Scoliosis	48,27	50,07	60,58	66,51	77,60	91,83	94,82	104,30	126,56	148,03	115,08	136,60
05. Morbus Scheuermann	0,51	0,29	0,83	0,78	1,95	2,14	4,56	3,36	8,89	6,04	8,23	6,02
06. Chondropathiák	3,09	2,42	3,45	2,48	3,93	3,15	6,15	3,99	11,78	12,89	10,29	14,21
07. Lúdtalp	286,46	242,70	286,01	265,86	279,84	245,38	248,37	223,29	244,17	224,92	218,95	203,28
08. Fénytörési hibák	108,85	139,01	142,81	181,16	155,31	201,98	171,20	227,26	208,76	285,32	214,71	303,18
09. Kancsalság	8,63	10,76	8,10	8,18	6,44	6,45	5,70	6,72	6,40	6,50	6,17	5,65
10. Amblyopia	3,74	4,62	4,21	5,10	4,86	5,56	5,05	5,64	6,12	5,70	6,54	5,63
11. Színlátás zavarai	7,88	0,81	15,10	1,21	32,41	3,15	29,54	1,88	35,25	2,31	33,83	1,57
12. Vakság és csökkent látás	3,79	4,82	4,79	5,88	4,21	5,83	5,63	6,58	4,44	4,96	4,30	4,49
13. Sükettség és hallásvesztés	7,86	7,68	6,22	5,83	7,13	6,47	6,01	5,36	8,69	6,56	8,95	5,73
14. Hypertónia	2,88	2,47	4,74	4,76	12,66	10,22	30,06	14,83	39,59	13,05	44,79	14,19
15. Vitium, cardiomyopathiák	4,21	4,33	4,21	4,03	4,23	4,23	3,80	3,76	4,79	6,20	4,91	5,94
16. Ritmuszavarok	3,16	3,45	3,45	4,23	2,11	3,37	3,15	4,25	4,91	5,58	4,44	5,56
17. Nemfertőzőes vékony- és vastagbélgyulladás	0,09	0,10	0,21	0,17	0,33	0,30	0,47	0,66	1,03	1,26	1,55	1,43
18. Coeliakia és egyéb tápl. intoler., allergia	5,57	7,51	5,41	7,33	5,90	6,89	3,98	6,34	5,19	7,83	3,53	7,14
19. Krónikus vesebetegségek	1,73	2,37	1,94	2,26	2,07	2,44	1,83	2,19	2,32	3,37	1,81	3,25
20. Visszamaradt here	3,44	0,00	1,46	0,00	0,67	0,00	0,07	0,00	0,26	0,00	0,12	0,00
21. Havivérzés zavarai	0,00	0,00	0,00	0,27	0,00	1,50	0,00	5,10	0,00	18,15	0,00	13,94
22. Diabetes mellitus	1,50	1,37	1,30	1,68	1,84	2,14	2,17	2,28	2,91	3,23	2,53	2,65
23. Golyva	0,77	1,25	2,59	4,47	3,72	6,67	3,13	8,13	2,51	13,93	2,28	13,09
24. Obesitas	105,88	111,14	124,17	123,85	124,18	118,42	119,78	118,80	129,55	115,47	134,58	112,81
25. Kóros soványság	22,62	21,25	20,89	20,62	22,79	21,22	22,91	17,43	23,49	22,72	17,08	21,84
26. Növekedés elmaradása	6,27	5,82	5,69	5,44	5,69	4,85	4,56	4,91	2,93	4,48	1,92	3,33
27. Anaemia	2,92	3,69	3,56	3,45	2,83	4,85	2,70	6,77	1,86	8,55	1,63	8,71
28. Asthma	29,63	21,86	32,20	19,84	29,46	19,79	26,66	18,28	29,01	26,66	22,93	25,44
29. Allergiás rhinitis	22,10	17,99	26,72	22,03	30,18	23,14	33,57	28,78	52,20	45,67	51,07	48,42
30. Atopias, allergiás bőr és nyálkahártya jel.	11,32	14,57	10,43	15,83	10,01	13,76	12,56	14,40	22,61	23,53	20,01	20,85
31. Szomatiform zavarok	1,85	1,42	1,87	1,38	2,02	1,58	2,10	1,60	3,72	3,99	2,75	4,38
32. Evési és alvási zavarok	0,47	0,34	0,56	0,49	0,88	0,84	0,78	1,95	0,77	1,91	0,69	2,40
33. Iskolai teljesítmény sajátos zavarai	29,84	18,70	32,36	19,45	33,34	21,20	32,54	18,30	24,83	14,77	18,50	11,17
34. Magatartási és emocionális zavarok	18,62	7,92	19,57	8,86	21,21	9,60	18,28	9,00	11,35	10,00	7,46	7,26
35. Epilepszia	3,27	2,64	3,52	3,08	4,02	3,08	3,20	3,62	3,98	4,28	2,93	4,14
36. Agyi bénulás és egyéb bénulós szindróma	1,52	1,17	1,76	1,75	1,81	1,03	1,50	1,17	1,15	1,00	1,35	0,62

Függelék

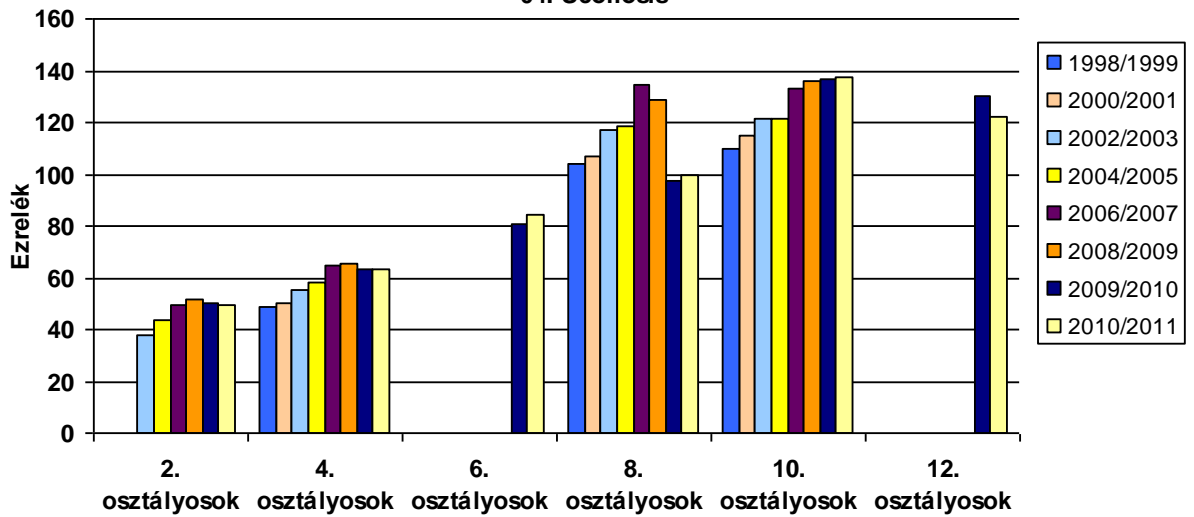
Morbiditási adatlapon jelentendő betegségek megnevezése

01. Beiratottak száma
02. Megvizsgáltak száma
03. Tartási rendellenesség
04. Scoliosis
05. Morbus Scheuermann
06. Chondropathiák
07. Lúdtalp
08. Fénytörési hibák és alkalmazkodási nehézségek
09. Kancsalság
10. Amblyopia
11. Színlátás zavarai
12. Vakság és csökkent látás
13. Süketség és hallásvesztés
14. Hypertónia
15. Vitium, cardiomyopathiák
16. Ritmuszavarok
17. Nemfertőzőes vékony- és vastagbélgyulladások
18. Coeliakia és egyéb táplálkozási intolerancia, allergia
19. Krónikus vesebetegségek
20. Visszamaradt here
21. Havivérzés zavarai
22. Diabetes mellitus
23. Golyva
24. Obesitas
25. Kóros soványság
26. Növekedés elmaradása
27. Anaemia
28. Asthma
29. Allergiás rhinitis
30. Atopiás, allergiás bőr és nyálkahártya jelenségek
31. Szomatiform zavarok
32. Evési és alvási zavarok
33. Iskolai teljesítmény sajátos zavarai
34. Magatartási és emocionális zavarok
35. Epilepszia
36. Agyi bénulás és egyéb bénulásos szindrómák

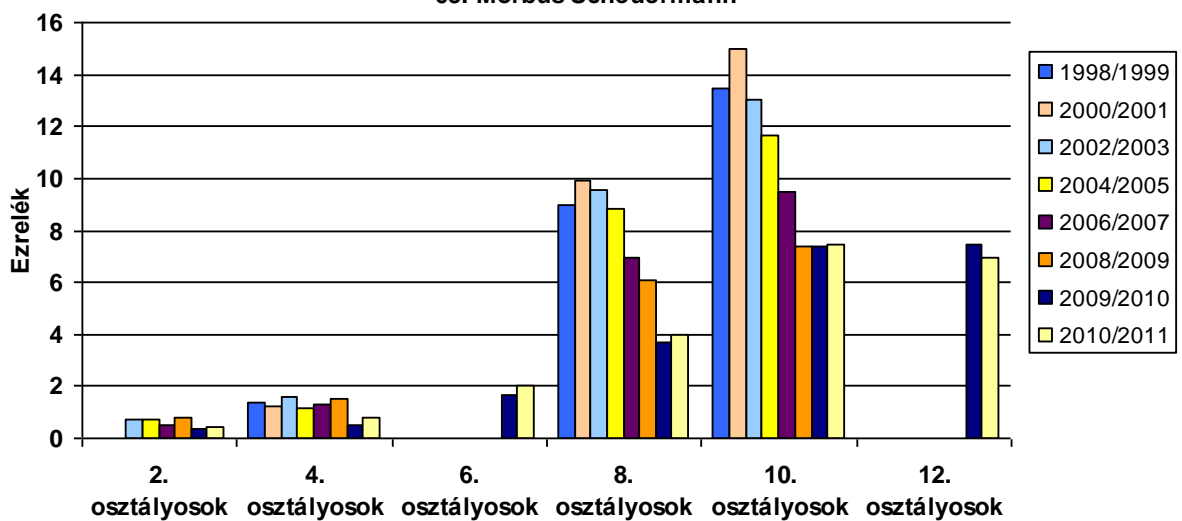
03. Tartási rendellenesség



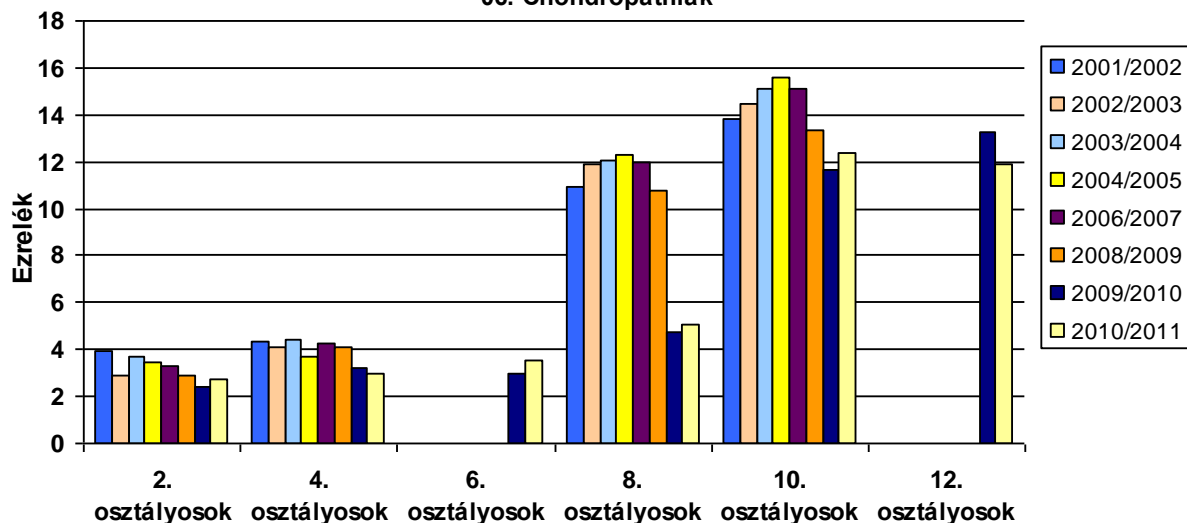
04. Scoliosis



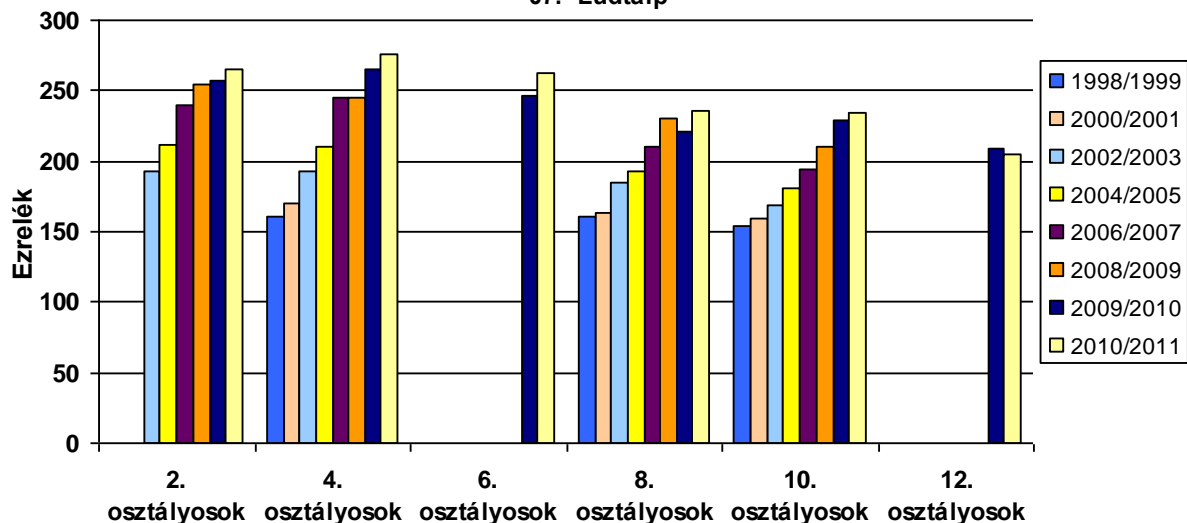
05. Morbus Scheuermann



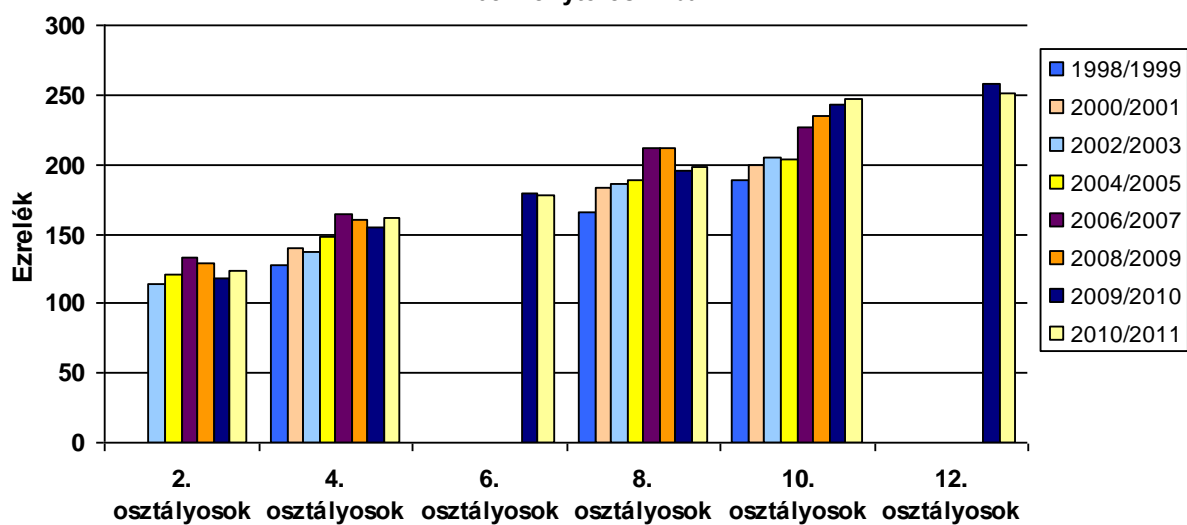
06. Chondropathiák



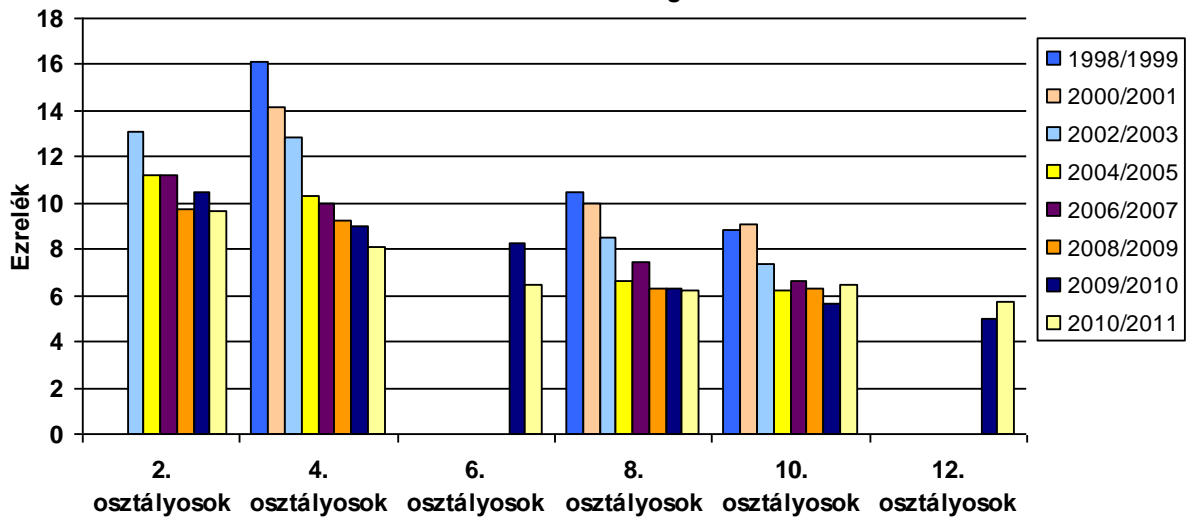
07. Lúdtalp



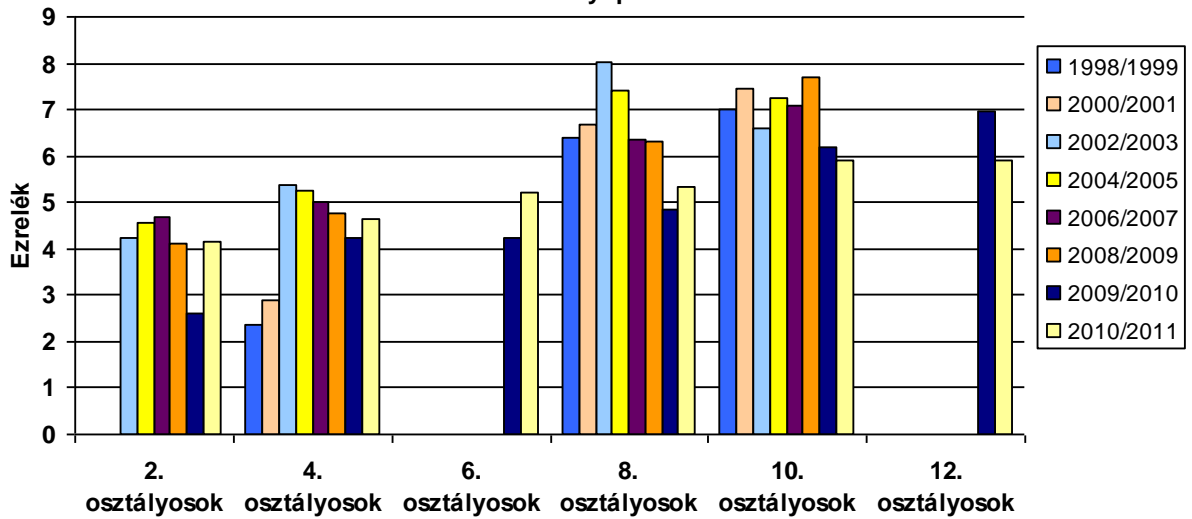
08. Fénytörési hibák



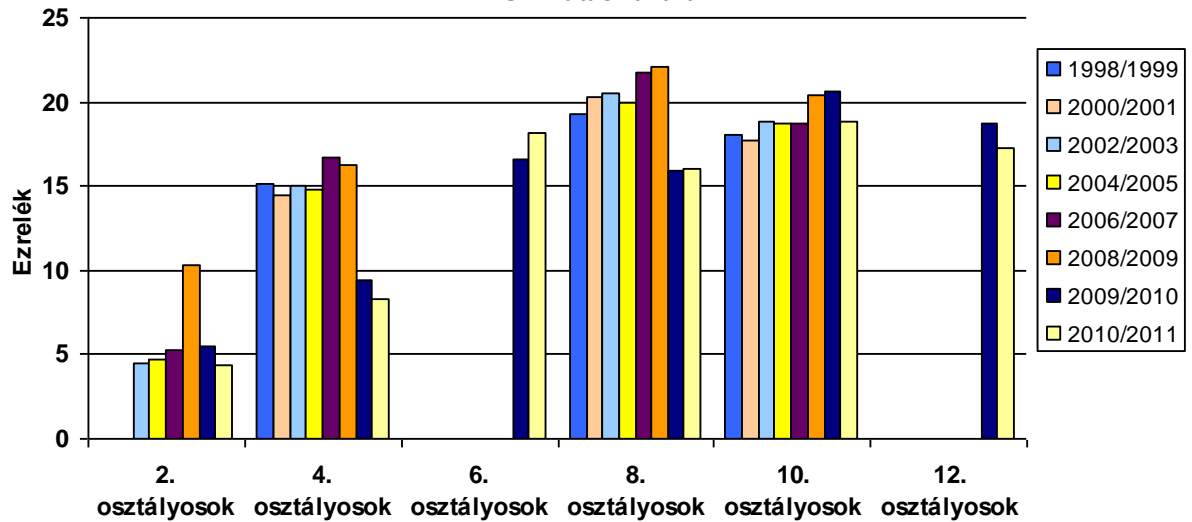
09. Kancsalság



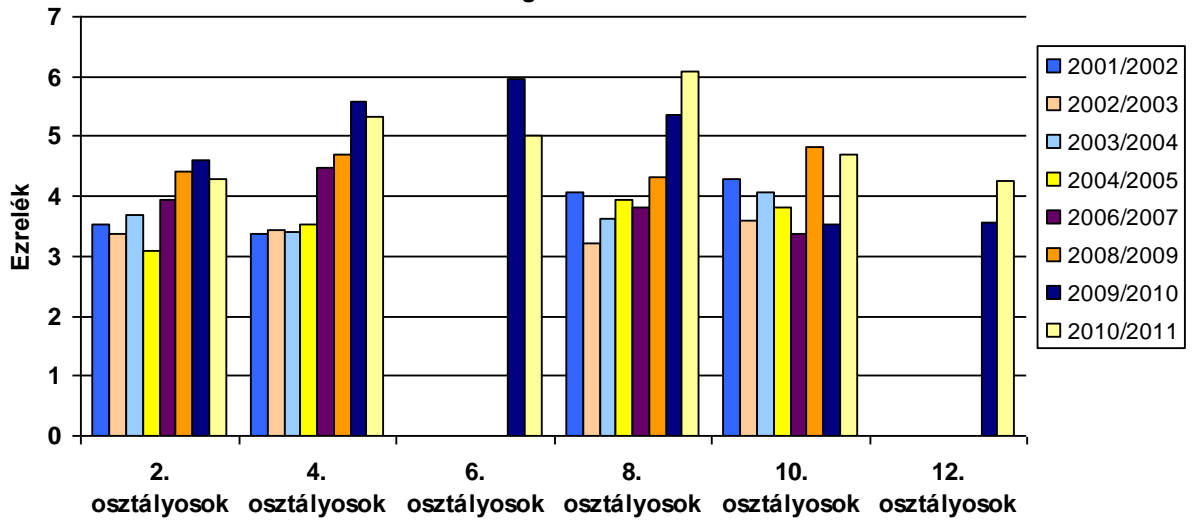
10. Amblyopia



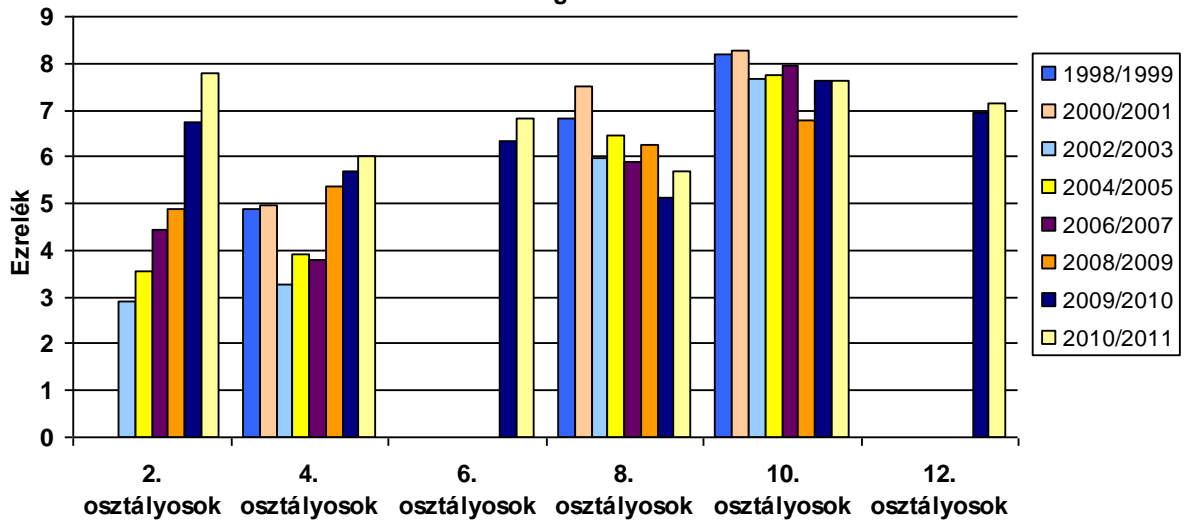
11. Színlátás zavarai



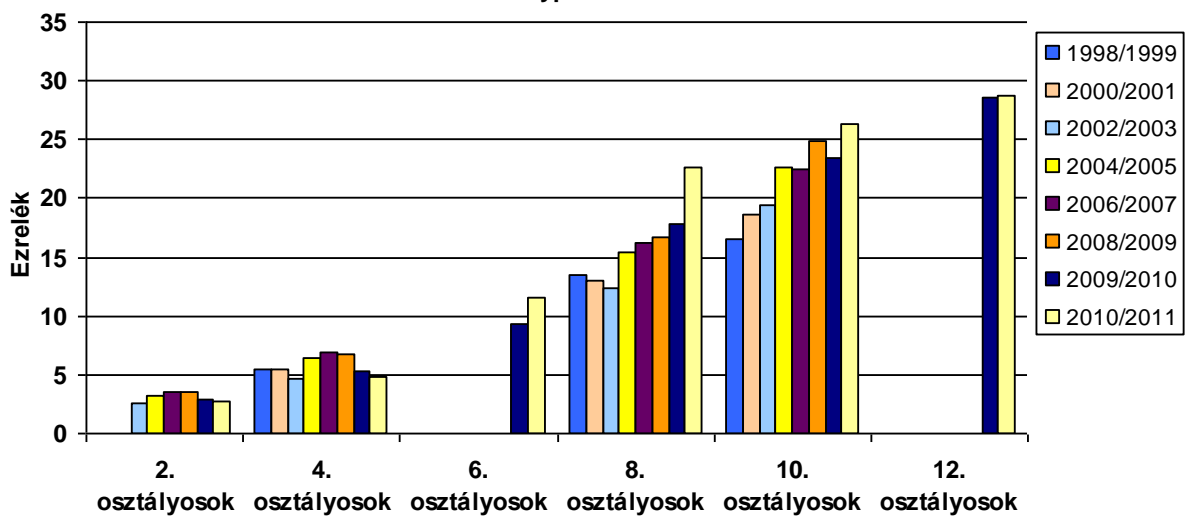
12. Vakság és csökkent látás



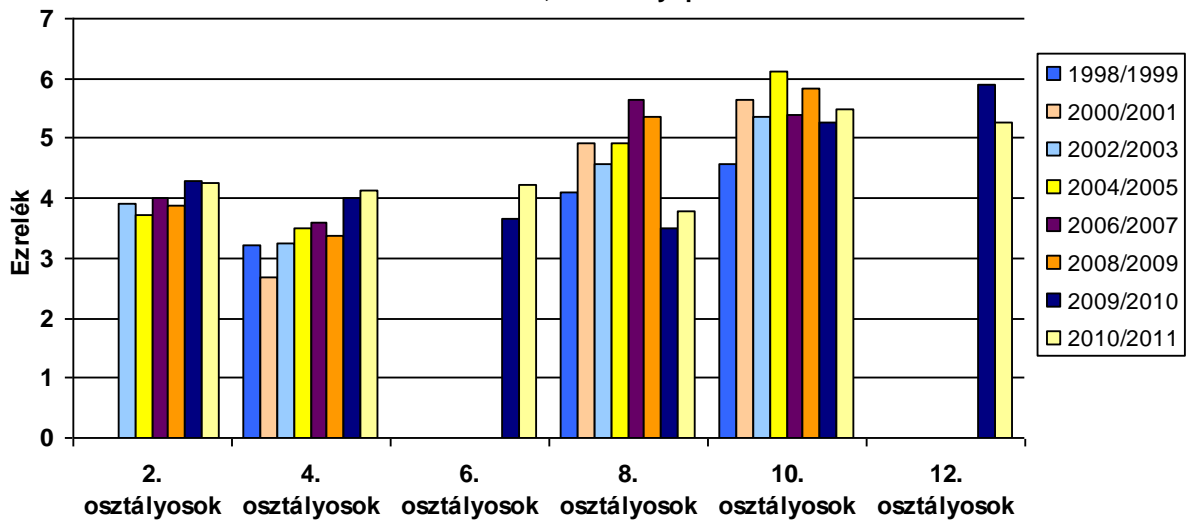
13. Sükettség és hallásvesztés



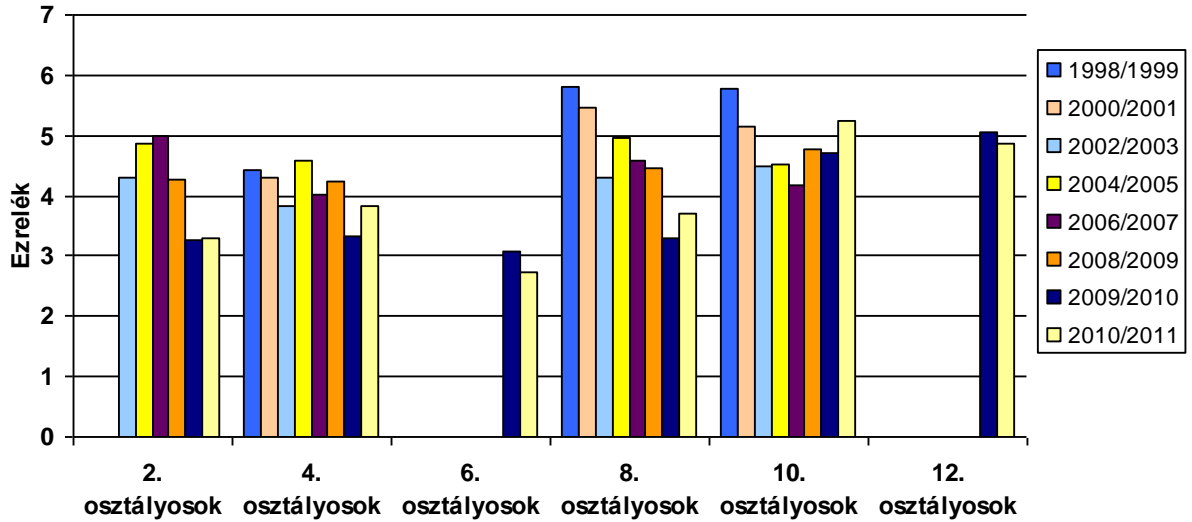
14. Hypertonia



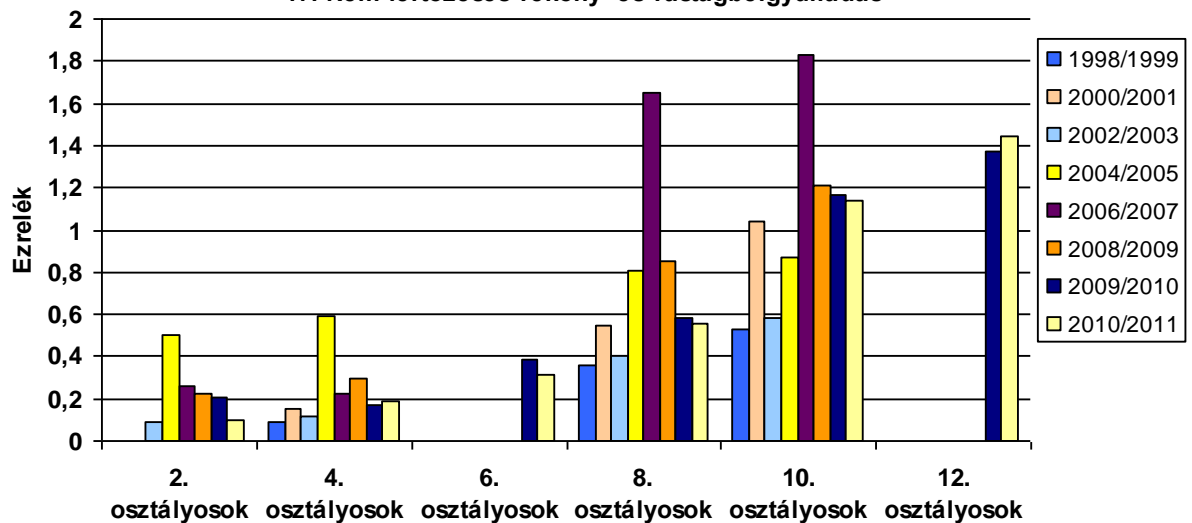
15. Vitium, cardiomyopathia



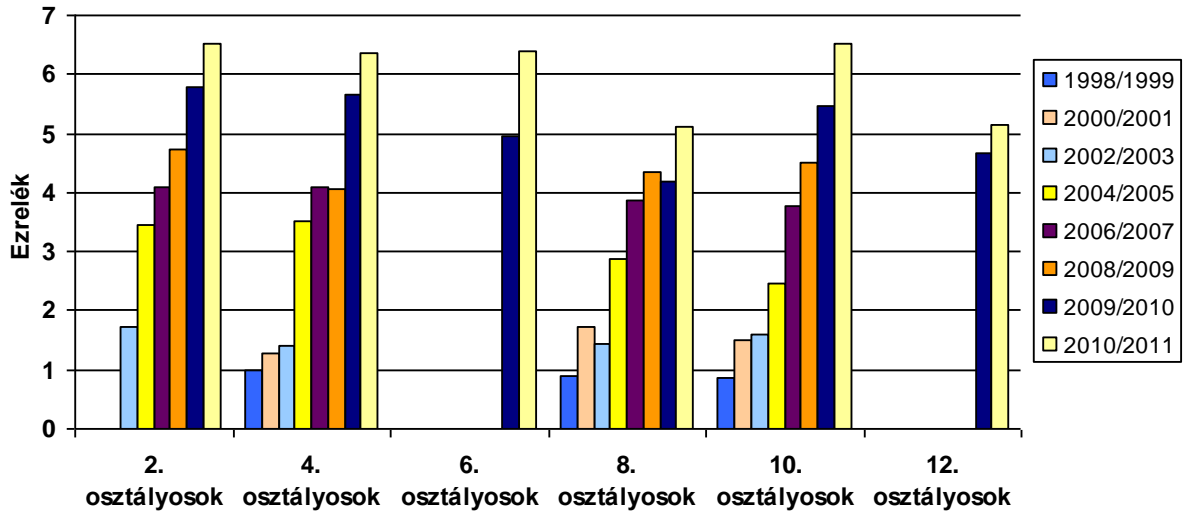
16. Ritmuszavarok



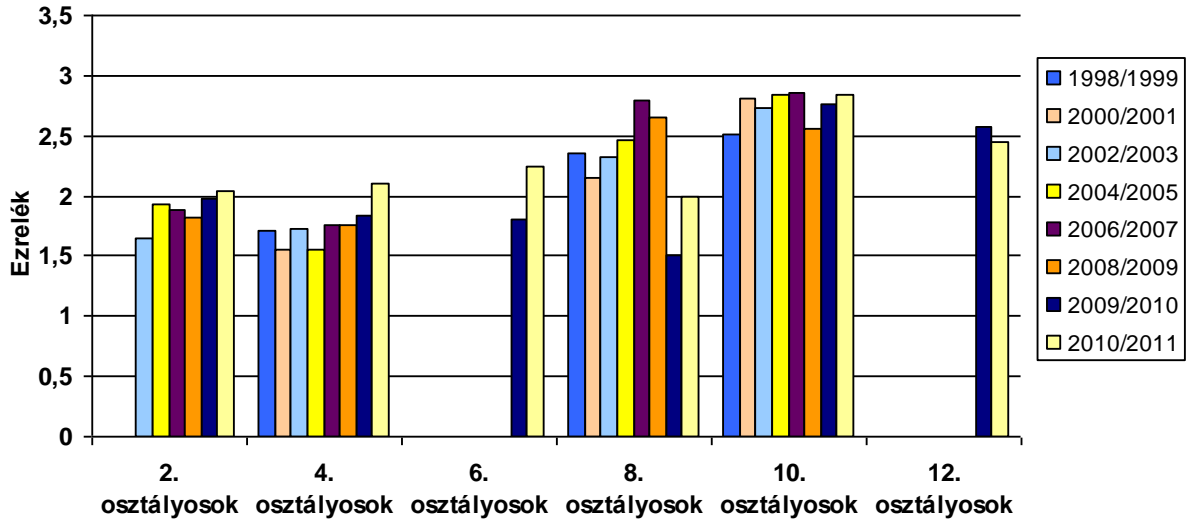
17. Nem fertőzőes vékony- és vastagbélgyulladás



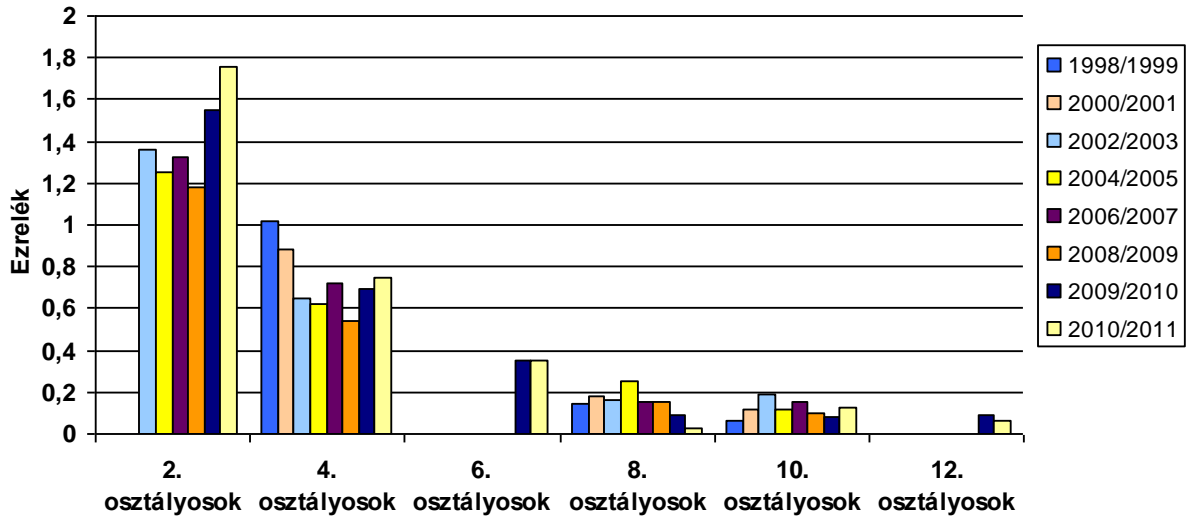
18. Coeliakia és egyéb táplálék intolerancia, allergia



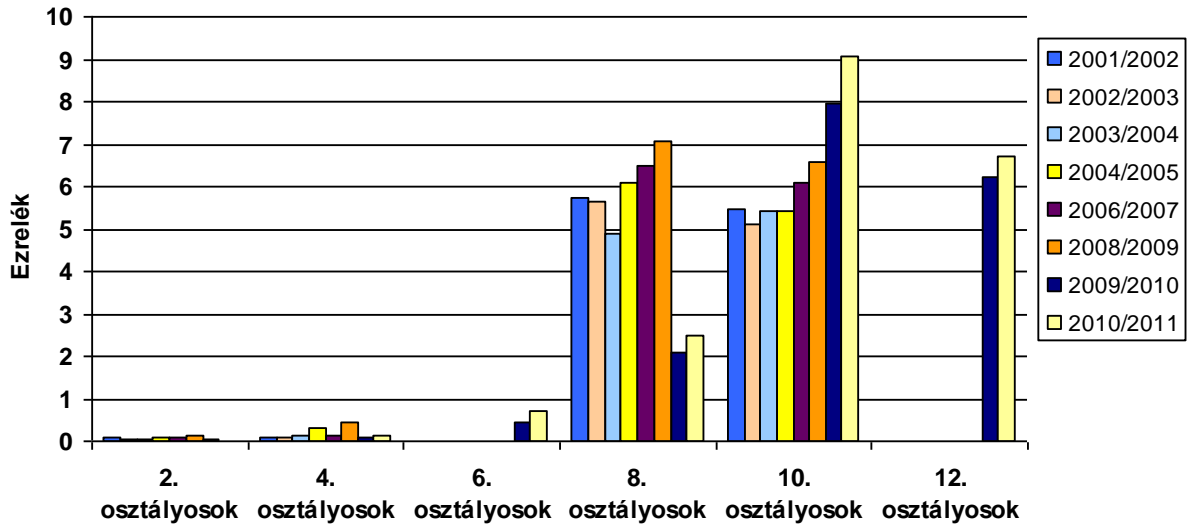
19. Krónikus vesebetegségek



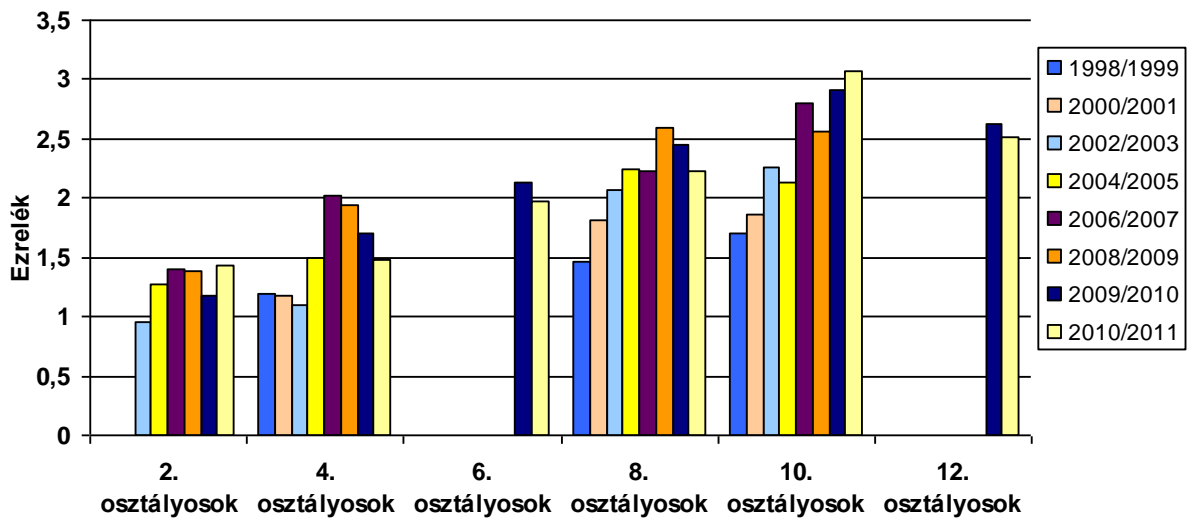
20. Visszamaradt here



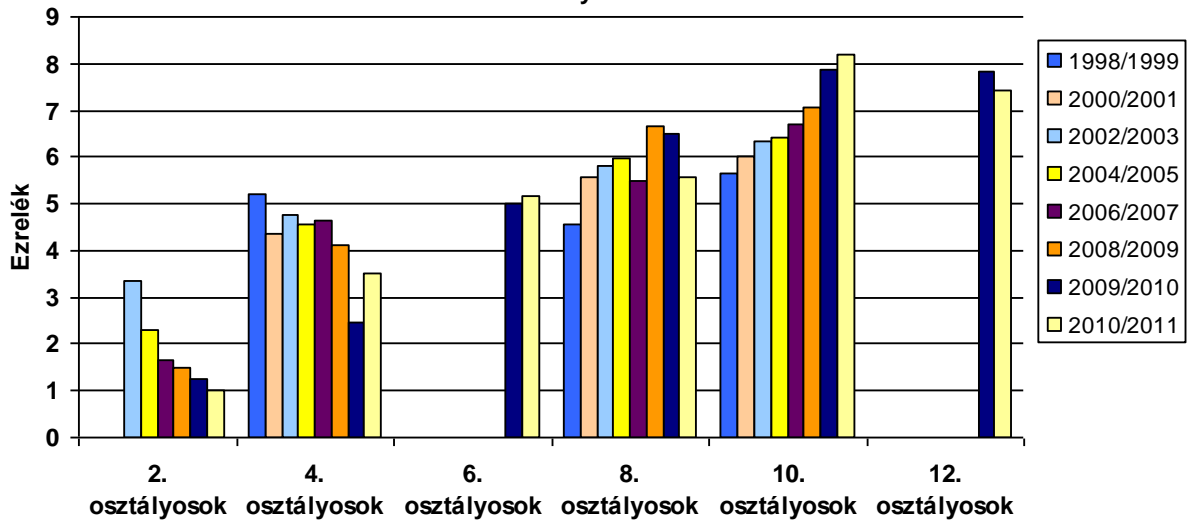
21. Havivérzés zavarai

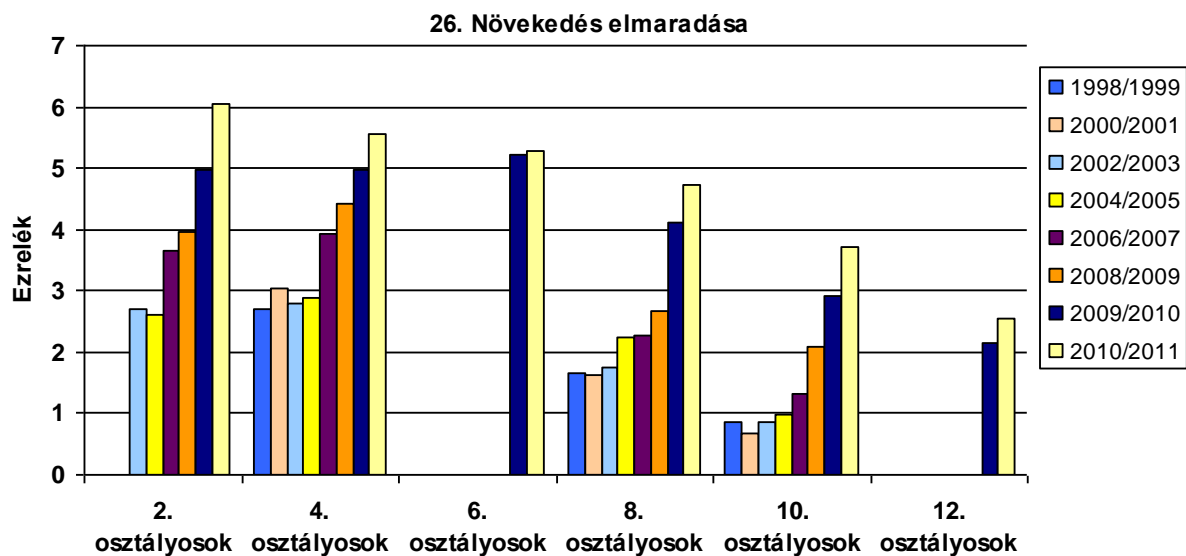
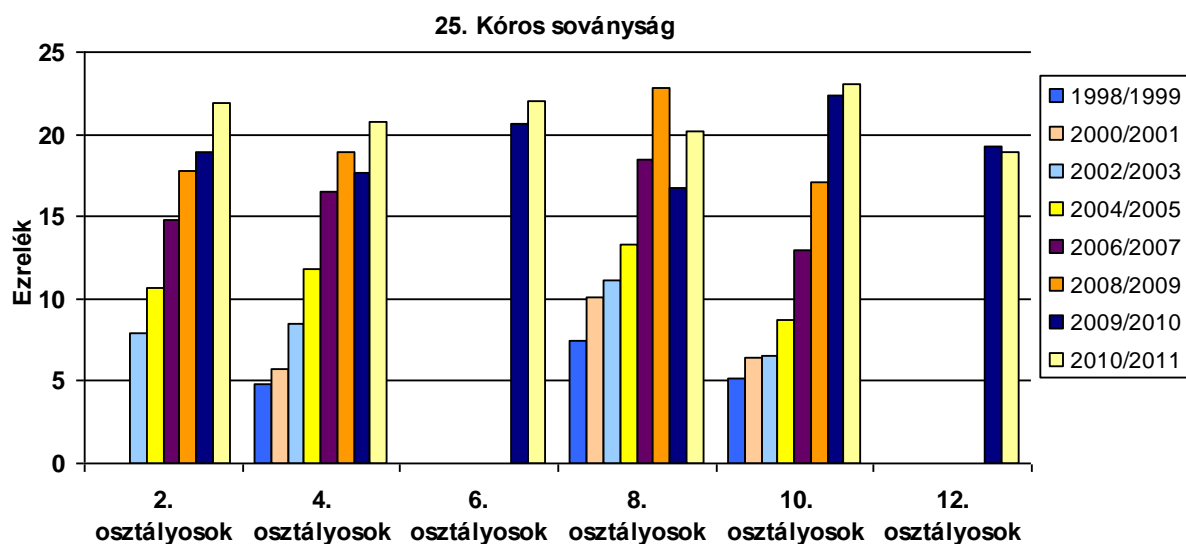
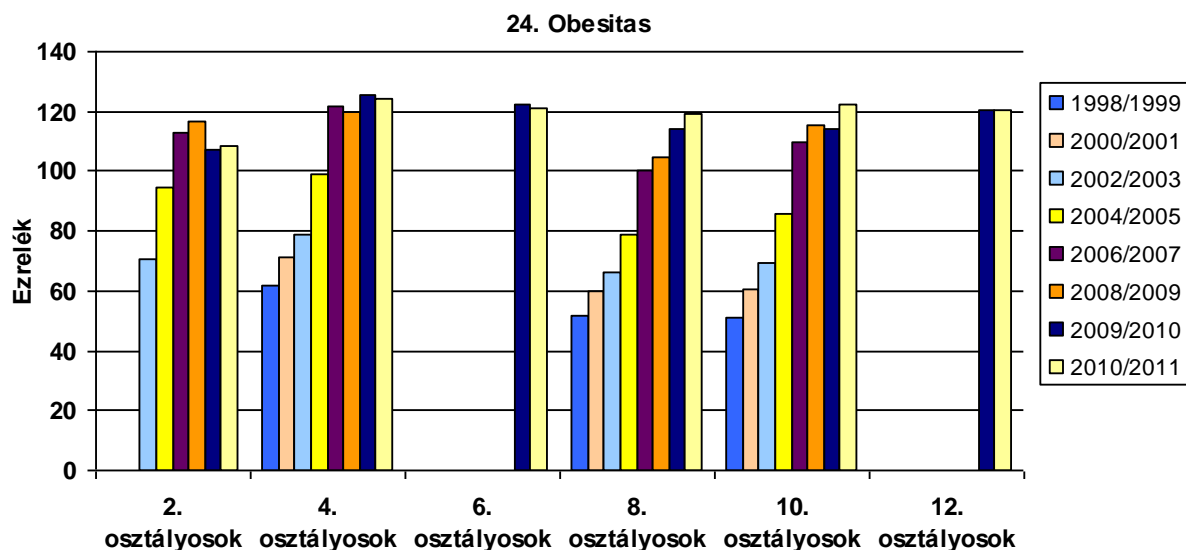


22. Diabetes mellitus

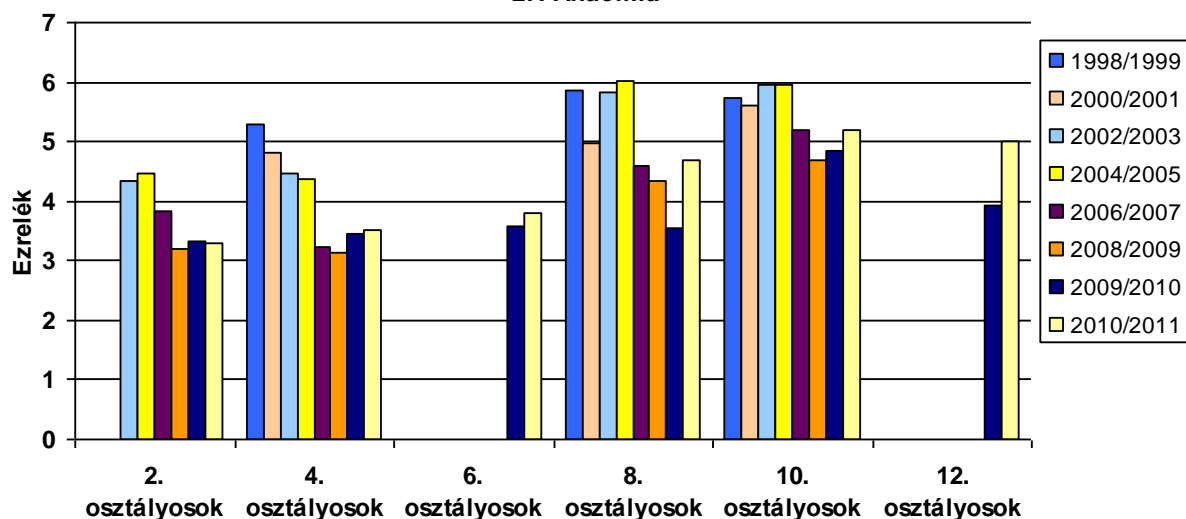


23. Golyva

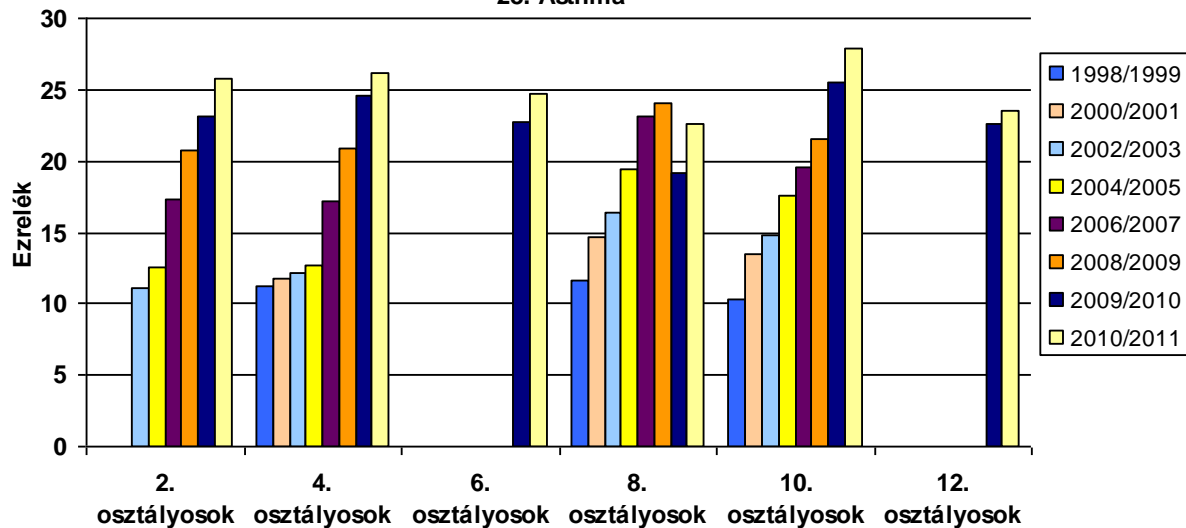




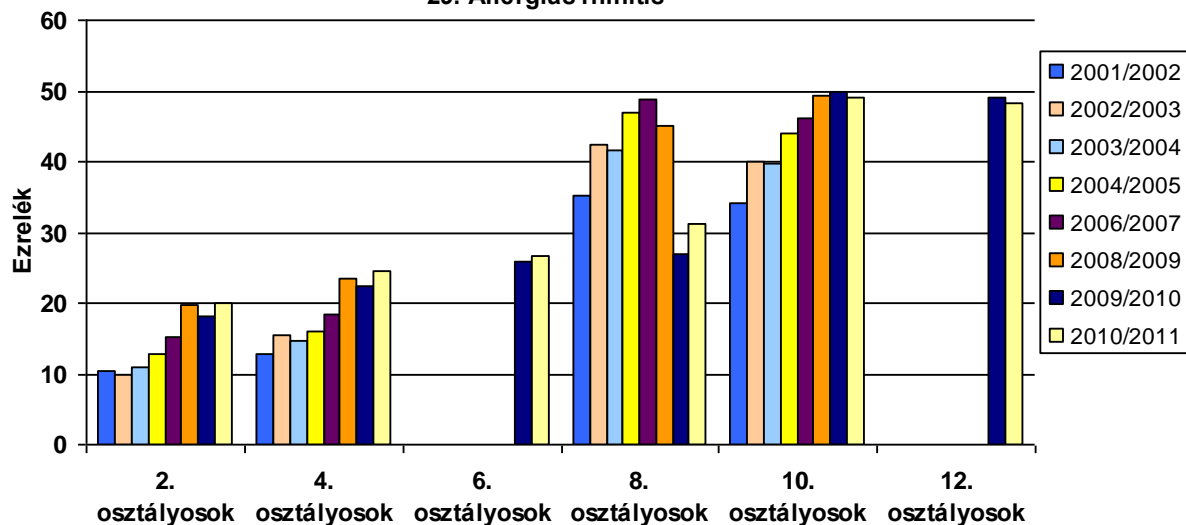
27. Anaemia



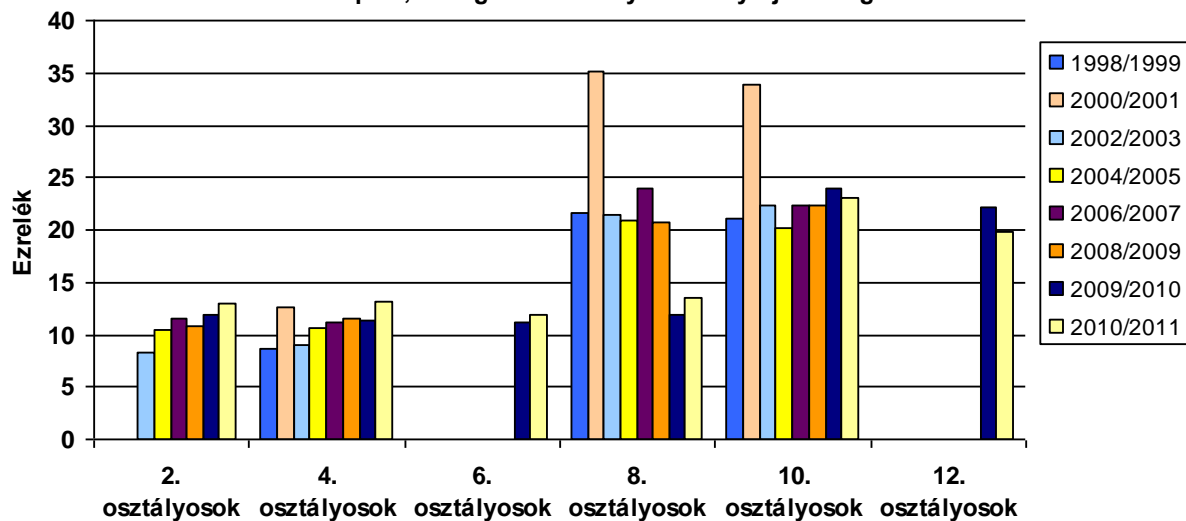
28. Asthma



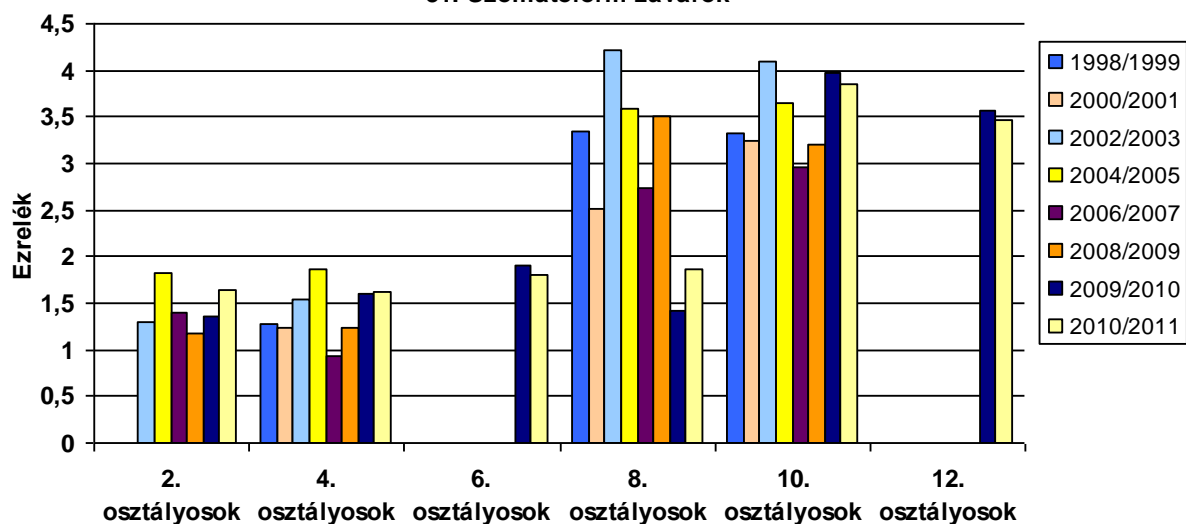
29. Allergiás rhinitis



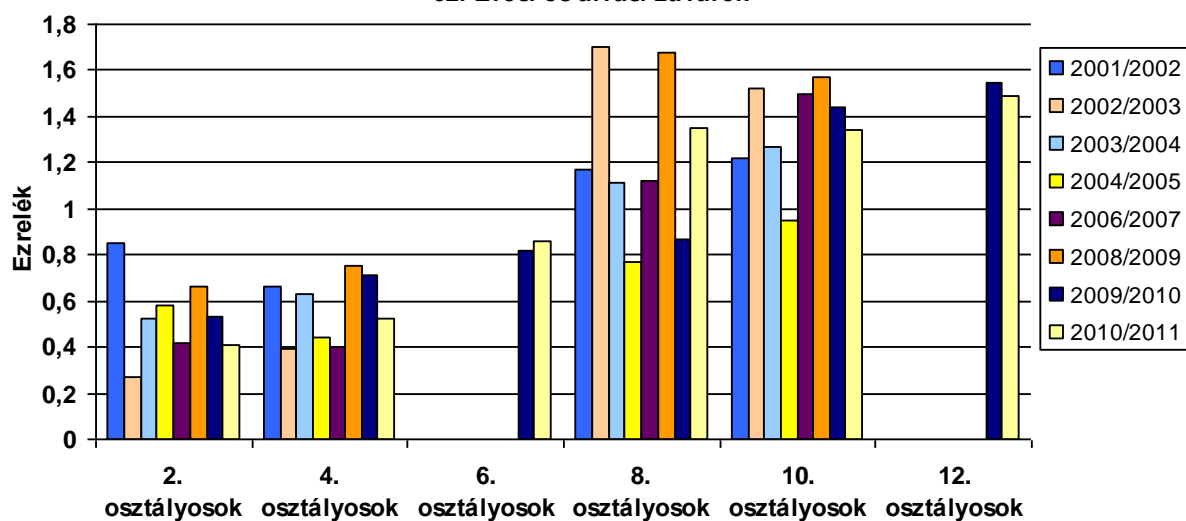
30. Atópiás, allergiás bőr és nyálkahártya jelenségek



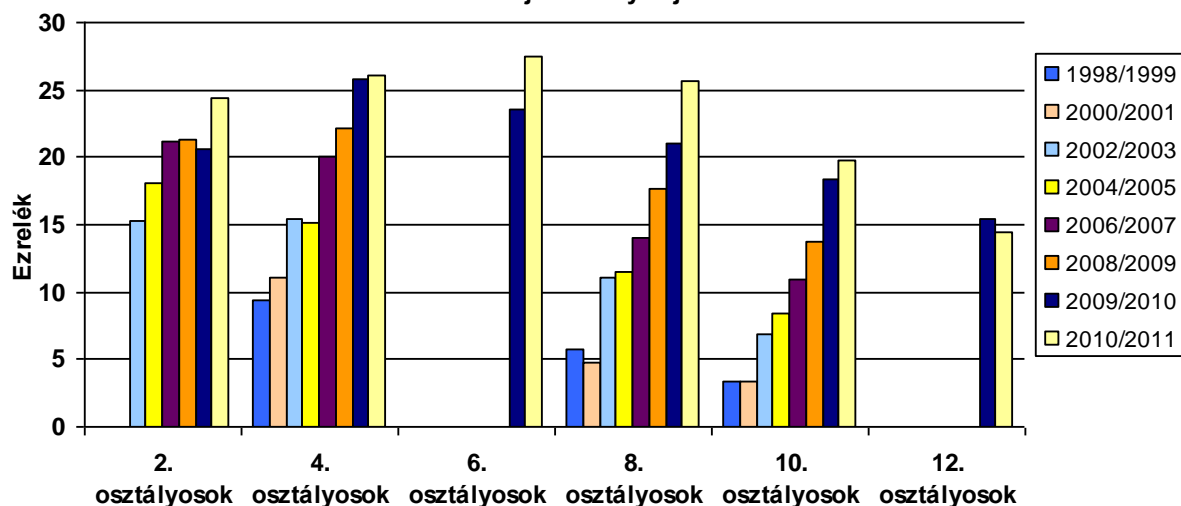
31. Szomatiform zavarok



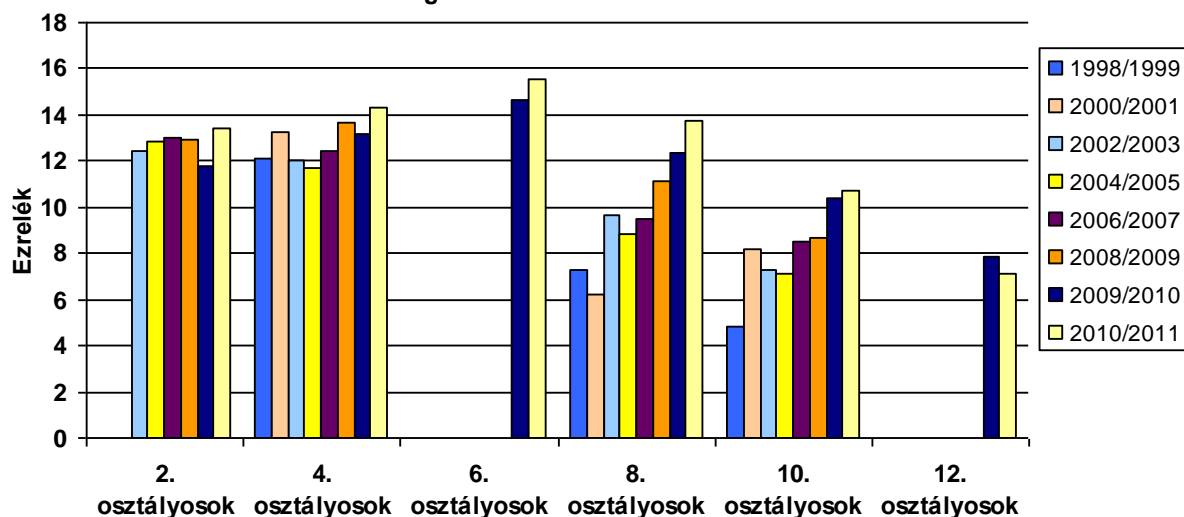
32. Evési és alvási zavarok



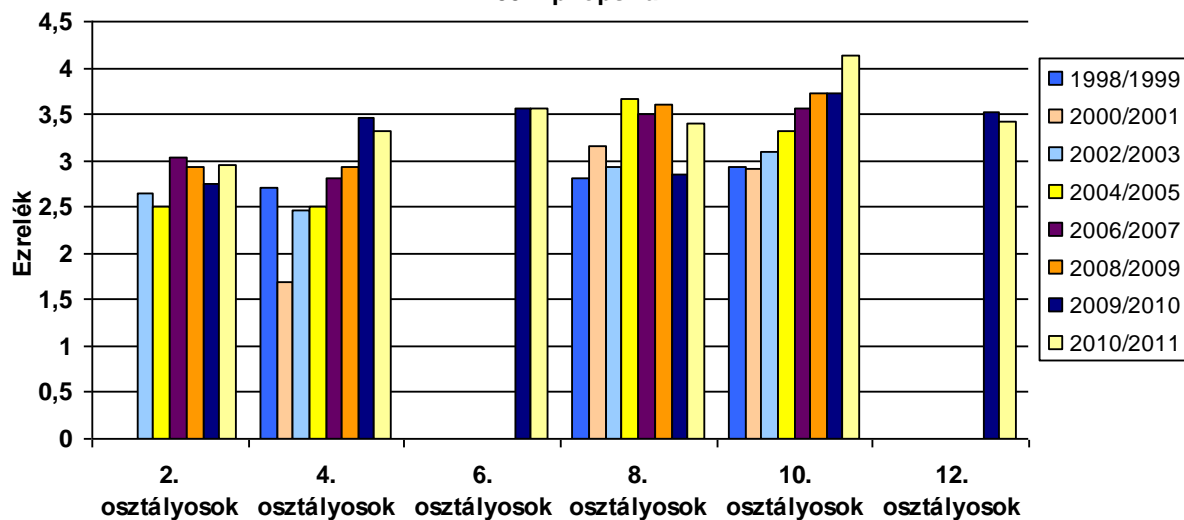
33. Iskolai teljesítmény sajátos zavarai



34. Magatartási és emocionális zavarok



35. Epilepszia



36. Agyi bénulás és egyéb bénulásos szindróma

