

**Összefoglaló jelentés  
a 2009/2010. tanévben végzett  
iskola-egészségügyi munkáról**



Összeállította az  
Országos Gyermkegészségügyi Intézet

**Összefoglaló jelentés  
a 2009/2010. tanévben végzett  
iskola-egészségügyi munkáról**

A 22/2009. (VII.17.) EüM rendeletben 1002/09 nyilvántartási szám alatt szerepel a Jelentés az Iskola-egészségügyi munkáról c. adatgyűjtés és adatszolgáltatás rendje.

Az orvosok és védőnők jelentésadási kötelezettségének határideje az iskolaévet követő szeptember 15-e. A statisztikai adatokat az Országos Szakfelügyeleti Módszertani Központ összesíti.

Az alábbiakban bemutatjuk a 2009/2010. tanévben végzett munkáról szóló jelentőlapok tábláinak értékelését, összehasonlítva az előző tanév adataival.

Az iskola-egészségügyi ellátásról szóló 26/1997. (IX. 3.) NM rendelet alapján 2009/2010. tanévben változott a tanulók köre, akikről adatokat kötelező szolgáltatni. Ezáltal az óvodások vizsgálata (járvány és fertőző betegségek vizsgálata kivételével) valamint az adataik jelentése nem tartozik az iskola-egészségügyi ellátás kötelességei közé.

**A jelentésben szereplő normál tantervű oktatási intézmények száma**

	2008/2009		2009/2010	
Óvoda	4348	46,36 %	<b>4138</b>	<b>44,35 %</b>
Általános iskola	3344	35,66 %	<b>3385</b>	<b>36,28 %</b>
Gimnázium	588	6,27 %	<b>600</b>	<b>6,43 %</b>
Szakközépiskola	655	6,98 %	<b>689</b>	<b>7,38 %</b>
Szakiskola	443	4,72 %	<b>518</b>	<b>5,55 %</b>
<b>Összesen</b>	<b>9378</b>	<b>100 %</b>	<b>9330</b>	<b>100 %</b>

A 2009/2010. tanévben is jelentős számú óvoda küldött jelentést, annak ellenére, hogy jogszabály nem írja elő, a kitöltési útmutatóban is szerepel, hogy a 2., 4., 6., 8., 10. és 12. évfolyamokról kell adatot szolgáltatni, valamint a jelentőlap fedlapján sem szerepelt az intézménytípusok között az óvoda. Az óvodák kivételével (ahol csak kismértékű csökkenés tapasztalható) minden intézménytípus esetében növekedett a jelentést küldők száma a 2008/2009. tanévihez képest. A jelentésben szereplő intézmények száma összességében csökkent, azonban az óvodák figyelmem kívül hagyásával növekedés figyelhető meg.

(1. sz. melléklet)

**A jelentésben szereplő sajátos nevelési igényű gyermekeket oktató oktatási intézmények száma**

	2008/2009		2009/2010	
Óvoda	46	16,20 %	<b>0</b>	<b>0 %</b>
Általános iskola	142	50,0 %	<b>119</b>	<b>60,10 %</b>
Speciális szakiskola	96	33,80 %	<b>79</b>	<b>39,90 %</b>
<b>Összesen</b>	<b>284</b>	<b>100 %</b>	<b>198</b>	<b>100 %</b>

A sajátos nevelési igényű gyermekeket ellátó jelentést küldő intézmények száma jelentősen csökkent. A gyógypedagógiai óvodák nem küldtek jelentést a 2009/2010. tanévben, valamint az általános iskolák és a speciális szakiskolák száma is csökkent. (2. sz. melléklet)

**Az intézmények számának összehasonlítása az iskola-egészségügyi jelentés és az Oktatási-statisztikai évkönyv adatai szerint**

	<b>Iskola-egészségügyi jelentés</b>	<b>Oktatási-statisztikai évkönyv</b>
Óvoda	4138	4366
Általános iskola	3504 (3385+119)	3343
Gimnázium	600	850
Szakközépiskola	689	917
Szakiskola	597 (518+79)	780 (623+157)
<b>Összesen</b>	<b>9528</b>	<b>10256</b>

Az iskola-egészségügyi jelentés adatait az Oktatási statisztikai évkönyv adataival összevetve megállapítható, hogy több általános iskola feladatellátási helyről érkezett jelentés, mint amennyi az Oktatási és Kulturális Minisztérium adataiban található. A két adatgyűjtés között vannak eltérések. A két adatforrásból származó adatok különbségének kiderítése további vizsgálatot igényel. **Célszerű lenne az iskola-egészségügyi adatok gyűjtése során az oktatási statisztikai évkönyv módszereinek átvétele, hogy az adatgyűjtés teljességét megállapíthassuk.**

**A jelentést beküldő intézményekbe beíratottak száma**

	2008/2009		2009/2010	
Óvoda	298745	18,26%	<b>102132</b>	<b>7,66%</b>
Általános iskola	769660	47,03%	<b>689681</b>	<b>51,75%</b>
Gimnázium	202522	12,38%	<b>190802</b>	<b>14,32%</b>
Szakközépiskola	218221	13,34%	<b>209250</b>	<b>15,70%</b>
Szakiskola	121879	7,45%	<b>122356</b>	<b>9,18%</b>
Gyógypedagógiai óvoda	726	0,04%	<b>0</b>	<b>0%</b>
Gyógypedagógiai ált. isk.	10261	0,63%	<b>8561</b>	<b>0,64%</b>
Speciális szakiskola	10169	0,62%	<b>8884</b>	<b>0,67%</b>
Egyéb oktatási intézmény	4188	0,26%	<b>1051</b>	<b>0,08%</b>
<b>Összesen</b>	<b>1636371</b>	<b>100,00%</b>	<b>1332717</b>	<b>100,00%</b>

A jelentést beküldő intézményekbe beíratottak száma összességében csökkent, ami a jelentést beküldők számának csökkenésével (óvoda) párhuzamban áll. Egyedül a szakiskolákba járó gyermekek száma növekedett. A tavalyi tanévben bevezetésre került a Túlkoros képzés fogalma, amelybe azokat a tanulókat sorolták, akik az eddigi kategóriákba nem fértek bele. A 2009/2010. tanévben ezek az „Egyéb oktatási intézmény” név alatt szerepelnek.

**A tanulók számának összehasonlítása az iskola-egészségügyi jelentés és az Oktatási-statisztikai évkönyv adatai alapján**

	<b>Iskola-egészségügyi jelentés</b>	<b>Oktatási-statisztikai évkönyv</b>
Óvoda	102132	327338
Általános iskola	689681	752896
Gimnázium	190802	201208
Szakközépiskola	209250	242004
Szakiskola	122356	128674
Gyógypedagógiai óvoda	0	1207
Gyógypedagógiai ált. isk.	8561	20810
Speciális szakiskola	8884	9968
Egyéb oktatási intézmény	1051	??
<b>Összesen</b>	<b>1332717</b>	<b>1684105</b>

A két adatforrást összehasonlítva megállapíthatjuk, hogy a tanulók 79 %-a szerepel az iskola-egészségügyi jelentésben. Az iskolások 90,7 %-a járt olyan intézménybe, amelyik küldött jelentést (az óvodák által jelentett ellátottak számát kivesszük a vizsgálatból). Az oktatási-statisztikai évkönyv adatai a nappali képzésben tanulók számát tartalmazzák.

### A jelentést küldő iskola-egészségügyi tevékenységet végző orvosok és védőnők száma

	2008/2009	2009/2010
Főfoglalkozású iskolaorvos	278	<b>279</b>
Budapesten	77	<b>72</b>
Házi gyermekorvos	1479	<b>1265</b>
Budapesten	309	<b>259</b>
Háziorvos	1303	<b>1026</b>
Részfoglalkozású orvos	201	<b>150</b>
<b>Orvos összesen</b>	3261	<b>2720</b>
<b>100 iskolára jutó orvosok száma</b>	33,8	<b>28,5</b>
Teljes munkaidejű. isk. védőnő	1420	<b>1468</b>
Budapesten	291	<b>281</b>
Részmunkaidejű isk. védőnő	3277	<b>2633</b>
<b>Védőnő összesen</b>	4697	<b>4101</b>
<b>100 iskolára jutó védőnők száma</b>	48,6	<b>43,0</b>

Az iskola-egészségügyi ellátását elsősorban a házi gyermekorvosi és a vegyes praxisú házi orvosi szolgálat végzi, nagyrészt a területi ellátási kötelezettséggel dolgozó védőnők segítségével.

Az iskolákat ellátó, jelentést küldő orvosok száma 16,6 %-kal csökkent az előző tanévhez viszonyítva. A főfoglalkozású iskolaorvosok száma 1 fővel növekedett, a házi gyermekorvosok, a vegyes praxist ellátó házi orvosok, a részfoglalkozású gyermekgyógyász, belgyógyász és egyéb szakvizsgával rendelkező orvosok száma viszont jelentősen csökkent a jelentés adatai szerint. A 100 jelentést küldő iskolára vetített orvos szám is jelentősen csökkent, tehát az orvosok létszámának csökkenése nemcsak a jelentést küldő intézmények számának csökkenésével magyarázható. A KSH adatai szerint 2009-ben 395 olyan orvos dolgozott, aki rendelkezett iskola-egészségtan, ifjúságvédelem szakvizsgával, ám a jelentés adatai szerint 2720 orvos dolgozik e területen (Forrás KSH). (3. sz. melléklet)

Az teljes munkaidejű iskolavédőnők száma kissé emelkedett, viszont a iskola-egészségügyi ellátásban dolgozó részmunkaidejű védőnők száma jelentősen csökkent. A 100 iskolára jutó védőnőszám is csökkent a megelőző tanévhez viszonyítva. (4. sz. melléklet)

**A jelentésben szereplő oktatási intézmények iskolaorvosi tevékenységének néhány mutatója**

	2008/2009		2009/2010	
	Száma	100 tanulóra	Száma	100 tanulóra
Beíratottak száma (a)*	1636371		<b>1332717</b>	
Közülük gondozást igényel szomato-mentális okból	223380	13,65 (a)	<b>197312</b>	<b>14,81 (a)</b>
szociális okból	187997	11,49 (a)	<b>162842</b>	<b>12,22 (a)</b>
Balesetet szenvedők	10007	0,61 (a)	<b>8934</b>	<b>0,67 (a)</b>
Orvos által megvizsgált tanulók száma (b)*	1107397	67,67 (a)	<b>767658</b>	<b>57,60 (a)</b>
Összes orvosi vizsgálat száma	1634426	148 (b)	<b>1386908</b>	<b>180 (b)</b>
A megvizsgáltak közül szakorvosi vizsgálatra utaltak száma (c)*	207842	18,77 (b)	<b>162557</b>	<b>21,18 (b)</b>
pályaalkalmassági célból	23350	2,11 (b)	<b>23628</b>	<b>3,08 (b)</b>
Szakorvosi vizsgálatra utaltak beutalóinak száma	228358	110 (c)	<b>180945</b>	<b>111 (c)</b>
Védőoltások száma	390068	23,84 (a)	<b>730140</b>	<b>54,79 (a)</b>
Egészségvédelmi előadások száma	21020	1,28 (a)	<b>15963</b>	<b>1,20 (a)</b>
Személyes tanácsadás	195499	11,95 (a)	<b>185544</b>	<b>13,92 (a)</b>

\* A zárójelben a betűt azt jelzi, hogy az egyes arányszámok esetében mely tanulósám a viszonyítási alap.

A 2009/2010. tanévben csökkent a jelentést küldő intézmények száma, így csökkent az intézményekbe beíratottak száma, valamint az orvos által megvizsgált tanulók száma is. A tanév során a beíratottak 57,6 %-a részesült orvosi vizsgálatban. A gondozást igénylő tanulók aránya emelkedett mind szomato-mentális, mind szociális ok miatt, amely beleillik az utóbbi négy év trendjébe. Növekedett az orvosok által regisztrált balesetet aránya is. 100 megvizsgált tanulóra 180 vizsgálat jutott, amely meghaladta az előző évi 1 főre jutó vizsgálatok számát. A tanévben növekedett a szakorvosi vizsgálatra utaltak aránya és a pályaalkalmassági célból beutalt tanulók aránya is. A vizsgált tanévben 100 tanulóra ugyanannyi beutaló jutott, mint a 2008/2009-es tanévben. A 100 tanulóra jutó védőoltások száma és aránya is duplájára emelkedett a 2009/2010. évi Influenza A H1N1 pandémia miatt megbetegedés veszély elhárítása céljából adott vakcinációk következtében. Az 1 főre jutó egészségvédelmi előadások száma csökkent, de emelkedett a személyes tanácsadáson résztvevő gyermekek aránya. (5. sz. melléklet)

**A jelentésben szereplő oktatási intézményekben folyó iskolavédőnői tevékenység néhány mutatója**

	2008/2009	2009/2010
Iskola-egészségügyi tevékenységre fordított összes idő	992082,15 óra (jelentett) 1111475 óra (összeadott, 100%)*	<b>847189,16 óra (jelentett)</b> <b>959172,22 óra</b> <b>(összeadott, 100%)*</b>
1 védőnőre jutó idő	236,6 óra	<b>233,9 óra</b>
Iskola-egészségügyi tevékenységben részt vett gyermekek száma	2604438,12	<b>2363432,16</b>
<i>Osztályvizsgálatok száma</i>	120921	<b>100860,25</b>
Osztályvizsgálaton részt vevő gyermekek száma	2108069	<b>1844173</b>
Osztályvizsgálatra fordított idő	680104,81 óra (61,19%)	<b>532105,66 óra (55,48%)</b>
1 gyermekre jutó idő	0,32 óra	<b>0,29 óra</b>
<i>Csoportos egészségnevelés</i>		
Foglalkozás tanítási időben		
Alkalmak száma	129671	<b>113787</b>
Részt vevő gyermekek száma	2535603	<b>2298833,4</b>
A tevékenységre fordított idő	164840,26 óra (14,83%)	<b>159477,22 óra (16,63%)</b>
Foglalkozás tanítási időn kívül		
Alkalmak száma	22118	<b>19717</b>
Részt vevő gyermekek száma	335905	<b>361870</b>
A tevékenységre fordított idő	40151,16 óra (3,61%)	<b>39522,48 óra (4,12%)</b>
<i>Egyéni tanácsadás</i>		
Alkalmak száma	143687,5	<b>142133</b>
Részt vevő gyermekek száma	311220	<b>303075</b>
A tevékenységre fordított idő	226378,51 óra (20,37%)	<b>228066,86 óra (23,78%)</b>
1 gyermekre jutó idő	0,73 óra	<b>0,75 óra</b>
<i>Intézkedések száma</i>	31298	<b>26003</b>
<i>Ellenőrzési alkalmak száma</i>	27359	<b>23667</b>

\* A jelentést készítő által összeadott óraszám, amely az osztályvizsgálatokra fordított idő, tanítási időben és tanítási időn kívüli foglalkozásokra fordított idő és az egyéni tanácsadásra fordított idő összege.

A 2009/2010. tanévben összességében csökkent a védőnők iskola-egészségügyi tevékenységre fordított ideje. A jelentett iskola-egészségügyi tevékenységre fordított összes idő kevesebb, mint az egyes résztevékenységekre fordított jelentett idő összege, pedig a kitöltési útmutató is tartalmazza, hogy mely sorok összeadásából kell megadni az összesített időt, amely természetesen nem egyenlő a védőnő teljes munkaidejével. Az alábbiakban viszonyítási alapként az összeadott időt fogom használni. Mivel a jelentésben az össz védőnői szám csökkent, így a védőnők iskola-egészségügyi tevékenységre fordított idejére jobban következtethetünk az 1 védőnőre jutó időből, amelyből látható, hogy az 1 védőnőre jutó iskola-egészségügyi tevékenységre fordított idő így is csökkent. A tevékenységekben részt vett gyermekek száma is csökkent az előző tanévhez viszonyítva. A gyermekek száma meghaladhatja a beiratkozott tanulók számát, mivel egy gyermek több tevékenységben, illetve többször is részt vehetett az adott tevékenységben a tanév folyamán. A tevékenységekben részt vett gyermekek száma viszont csak egész szám lehet. Osztályvizsgálatokra kevesebb, csoportos egészségnevelésre valamint egyéni tanácsadásra több időt fordítottak a védőnők, mint az előző tanévben. Az osztályvizsgálat során 1 gyermek vizsgálatára átlagosan 17,4 perc jutott, az egyéni tanácsadás alkalmával 45 perc. Az osztályvizsgálatok száma (egynegyed osztályt vizsgáltak?) és a csoportos egészségnevelésben részt vett gyermekek száma is csak egész szám lehet. Az intézkedések valamint az ellenőrzési alkalmak száma csökkent.

### Védőnők által végzett vizsgálatok

	2008/2009				2009/2010			
	Szűrésre kötelezettek száma	Megvizsgáltak száma	További vizsgálatot igénylők (Kiszűrték)		Szűrésre kötelezettek száma	Megvizsgáltak száma	További vizsgálatot igénylők (Kiszűrték)	
			Száma	%			Száma	%
Testsúlymérés	954784	938071	98479	10,5	<b>568696</b>	<b>559705</b>	<b>76077</b>	<b>13,6</b>
Testi fejlettség >90 percentil			79654	8,5			<b>62141</b>	<b>11,1</b>
Testi fejlettség <3 percentil			19596	2,1			<b>13203</b>	<b>2,4</b>
Magasság	950574	934173	17137	1,8	<b>565815</b>	<b>556616</b>	<b>11369</b>	<b>2,0</b>
Látásélesség	913352	882358	87402	9,9	<b>564429</b>	<b>554880</b>	<b>74194</b>	<b>13,4</b>
Színlátás	678234	653204	10478	1,6	<b>216176</b>	<b>210159</b>	<b>4388</b>	<b>2,1</b>
Hallásvizsgálat	839446	776415	12275	1,6	<b>538455</b>	<b>505970</b>	<b>5647</b>	<b>1,1</b>
Golyvaszűrés	490895	476175	3154	0,7	<b>459900</b>	<b>448603</b>	<b>3660</b>	<b>0,8</b>
Mozgásszervek	947655	926509	201024	21,7	<b>566973</b>	<b>555174</b>	<b>144801</b>	<b>26,1</b>
Vérnyomás mérés	942064	912990	13695	1,5	<b>568554</b>	<b>558857</b>	<b>13463</b>	<b>2,4</b>
Ált. személyi higiéné	1108689	1061034	23389	2,2	<b>711007</b>	<b>700583</b>	<b>16104</b>	<b>2,3</b>
Tetvesség	1271785	1181266	49209	4,2	<b>831213</b>	<b>820723</b>	<b>33807</b>	<b>4,1</b>

A 2009/2010. tanévben testsúlymérés során további vizsgálatokat igénylő gyerekek aránya 3,1 százalékponttal emelkedett a megelőző évhez képest. Nagyobb arányban találtak 90 percentil feletti és 3 percentil alatti testi fejlettségű tanulókat. A gyermekek előző tanévinél magasabb arányát találták kórosan alacsonynak. Látásélesség-, színlátás-, mozgásszervek vizsgálata valamint vérnyomásmérés során az előző tanévhez képest nagyobb arányú eltérést regisztráltak a védőnők. A hallásvizsgálat kapcsán a gyermekek kisebb arányának volt eltérése. A golyvaszűrés során kiszűrt, további vizsgálatot igénylő gyermekek aránya szinte nem változott. A kiszűrt tetvesek magas aránya ebben a tanévben sem változott. A szűrésre kötelezettek száma egyik vizsgálat során sem egyezik meg, pedig a kitöltési útmutató pontosan tartalmazza a védőnői szűrésre kötelezettek körét. A színlátás, golyvaszűrés és tetvesség vizsgálat kivételével a szűrővizsgálatra kötelezett évfolyamok megegyeznek, még pedig a 2., 4., 6., 8., 10., 12. évfolyam tanulóinál kellett elvégezni.

### Testnevelési besorolások

	Tanév	Fiú		Lány		Együtt	Iskolába beíratottak %-a*
<b>I. kategória</b>	2008/2009	45554	48,66 %	48060	51,34 %	93614	7,00
Könnyített testnevelés	<b>2009/2010</b>	<b>50718</b>	<b>48,78</b> %	<b>53265</b>	<b>51,22</b> %	<b>103983</b>	<b>8,45</b>
<b>II. kategória</b>	2008/2009	34566	49,85 %	34779	50,15 %	69345	5,18
Gyógytestnevelés	<b>2009/2010</b>	<b>49204</b>	<b>52,49</b> %	<b>44530</b>	<b>47,51</b> %	<b>93734</b>	<b>7,62</b>
<b>III. kategória</b>	2008/2009	14922	39,31 %	23042	60,69 %	37964	2,84
Felmentettek	<b>2009/2010</b>	<b>17999</b>	<b>39,83</b> %	<b>27195</b>	<b>60,17</b> %	<b>45194</b>	<b>3,67</b>
<b>Összesen</b>	2008/2009	95042	47,30 %	105881	52,70 %	200923	15,02
	<b>2009/2010</b>	<b>117921</b>	<b>48,54</b> %	<b>124990</b>	<b>51,46</b> %	<b>242911</b>	<b>19,74</b>

\*Iskolába beíratottak száma: 2008/2009. tanév: 1337626 fő  
2009/2010. tanév: 1230585 fő

A 2009/2010. tanévben az egyes kategóriákba sorolt gyermeke száma növekedett az előző tanévhez képest, viszont az iskolás tanulók száma csökkent. Így mind három kategóriában jelentősen emelkedett a besorolt tanulók aránya. Összességében a beíratott tanulók 19,74 %-át sorolták be valamelyik, a normál testneveléstől eltérő testnevelési kategóriába, amely meghaladta a megelőző tanévi arányt. A gyógytestnevelésre járók között a fiúk voltak többen, a többi kategóriában magasabb volt a lányok aránya, különösen a testnevelés alól felmentettek között.

## Morbiditási adatok

Az iskola-egészségügy dolgozói 1975. óta gyűjtenek adatokat a megvizsgált tanulókról. Morbiditási adatokat meghatározott (index) osztályokról kell szolgáltatni. A 2008/2009. tanévig az 5 éves óvodások, 3., 5., 9., 11. osztályos tanulók megbetegedéseit kellett jelenteni, a 2009/2010. tanévtől a 2., 4., 6., 8., 10., 12. osztályosokét. A korábbi idősorok megtartása végett – hogy az időbeni változások nyomon követhetők legyenek – a 3. osztályos tanulókét a 2. osztályosokéval, az 5. osztályos tanulókét a 4. osztályosokéval, a 9. osztályos tanulókét a 8. osztályosokéval, a 11. osztályos tanulókét pedig a 10. osztályosok adatival folytatjuk. Az alacsonyabb osztályokra azért esett a választás, mert a gyermekek később mennek iskolába, ezért így közelít leginkább az átlag életkor a régebbi 3. osztályos és a mostani 2. osztályos tanulók között. A 9. osztályos adatok 8. osztályban történő folytatásából adódhatnak az elemzés során problémák, ami abból adódik, hogy a 9. osztályosok középiskolások (szakmunkás tanulók, szakközépiskolások), más szempontból vizsgálja őket a középiskolát ellátó iskolaorvos, mint az általános iskolás 8. osztályosokat. A bejelentő elváltozások köre nem változott, 34 betegségről, illetve elváltozásról kell adatot szolgáltatni. (Lásd: Függelék)

A 2009/2010. tanév bemutatott adatai (6. sz., 7. sz., 8. sz. melléklet) önmagukban csak a pillanatnyi helyzetet tükrözik, értékelésük csak a korábbi adatok összevetésével lehetséges.

10 éves időtartam (1998/1999-2009/2010) adatainak összehasonlítása került értékelésre. Kétféle változás figyelhető meg az adatokból: egyrészt egy korosztályban egy betegség gyakoriságának naptári évenként történő változása. Egyes betegségek gyakoriságának növekedésében szerepet játszhat az is, vannak olyan elváltozások, melynek megítélése egyre pontosabbá válik, eltérhetnek a diagnosztikus módszerek (az „Útmutató a tanévben végzett iskola-egészségügyi munkáról szóló jelenés kitöltéséhez” 2001-ben készült el), továbbá az iskolaorvosok diagnosztikus érzékenysége és jelentési fegyelme is változhat.

Másrészt, mivel az iskolában kétévenként felméri ugyanazokat a tanulókat, így az is megállapítható, hogy az életkor előrehaladtával hogyan változik egy betegség előfordulása. Vannak elváltozások, amelyek előfordulása az életkor előrehaladtával természetüknél fogva is emelkedik. Szerepet játszik az is, hogy a középfokú intézményekben a szakmai alkalmassági vizsgálatok körültekintőbb vizsgálatokat és szigorúbb megítélést követelnek.

A következőkben a jelentendő betegségek, elváltozások egyenként elemezve kerülnek bemutatásra. Az ábrákat a Függelék tartalmazza.

- Az adatszolgáltatás szerint a csont, izom, kötőszövet elváltozásai a leggyakoribbak az iskolások körében. A középiskolások között 13 % körüli a **tartási rendellenességek** előfordulása, és fiúknál minden korcsoportban gyakoribb, mint lányoknál. A 10. és 12. osztályos fiúk 15 %-ának van rossz tartása. Hasonló mértékű a **scoliosis** gyakorisága is, de ez az elváltozás lányokban gyakoribb. Mindkét betegség előfordulása növekvő tendenciájú. A tartási rendellenesség és scoliosis gyakorisága is az iskolás évek előrehaladtával növekszik. Az utóbbi 10 évben jelentősen csökken a **Morbus Scheuermann** előfordulása a 16-18 évesek között. A **chondropathiák** gyakorisága az adott életkorokon belül csökken, a középiskolások körében több mint kétszer gyakoribb, mint a fiatalabb gyerekekben. A statikai lábbetegségek (elsősorban a **lúdtalp**) aránya minden életkorban magas – 20-25 % körüli. Előfordulása a 8. osztály kivételével minden korosztályban emelkedett a megelőző tanévhez viszonyítva. A lúdtalp a fiúknál gyakoribb.
- A látászavarok (**fénytorési hibák**) aránya az iskolai évek előrehaladtával folyamatosan növekszik, a 12. osztályosok körében eléri a 25 %-ot. Az általános iskolások között csökkent a gyakorisága, a középiskolásoknál emelkedett. A fénytörési hibák a lányok körében fordulnak elő gyakrabban. Öröndetes, hogy a **kancsalság** előfordulása minden korosztályban csökkenő tendenciájú, és az életkor előrehaladtával is csökken a

gyakorisága. Ez arra utal, hogy már kisgyermekkorban növekszik a kiszűrt és kezelt gyermekek aránya. Az **amblyopia** előfordulása szintén csökken minden korosztályban, legmagasabb a 18-19 évesek között, 7 %. A **színlátás zavarait** nagyobb számban az öröklődés szabálya miatt elsősorban a fiúknál találjuk, leggyakoribb minden vizsgált évben a 10. osztályosok körében (fiúknál 3,8 %). A **vakság és csökkent látás** előfordulása általános iskolások körében emelkedett, középiskolások esetében csökkent a vizsgált évben. Gyakrabban fordult elő lányoknál.

- A **süketség és hallásvesztés** gyakorisága a 8. osztályosok kivételével növekedett. Legmagasabb érték a 10. osztályosoknál található, ahol 1000 gyerek közül 7 szenved valamilyen fokú halláscsökkenésben. Előfordulása a fiúknál gyakoribb.
- A **hypertonia** gyakorisága az iskolás kor alatt tízszeresére növekedett, míg a 2. osztályosok körében 2,8 % körüli az előfordulása, addig 2,8 % a 12. osztályosok esetében. Az évek múlásával is növekszik a középiskolások körében a magasvérnyomásban szenvedő gyerekek aránya. A hypertonia előfordulása több mint háromszor gyakoribb a középiskolás fiúk, mint a lányok között. A keringési rendszer elváltozásai között viszonylag stabilnak mondható a **vitiumok, cardiomyopathiák** (3-6 %) és a **ritmuszavarok** aránya (3-5 %). Mindkét betegség a középiskolásoknál a leggyakoribbak.
- A korábbi években a gyomor és nyombélfekély előfordulását rögzítették, a 2001/2002. tanévtől a **nemfertőzőes vékony és vastagbélgyulladások** előfordulását jelentik. A mutatószámok alacsonyak, mégis figyelemre méltó a korral növekvő gyakoriság (0,2→1,3 %). A felszívódási zavarok helyett a **coeliakia és egyéb táplálék intolerancia, allergia** jelentendő. Folyamatosan emelkedik az előfordulások, minden korosztályban 5 % körüli a jelentett gyakoriság. Az egyes korosztályokban a jelentés bevezetése óta (2001/2002. tanév) háromszorosára emelkedett a gyakoriság. Lányoknál gyakrabban fordul elő.
- A **krónikus vesebetegségek** előfordulása évről évre változatlan az egyes korosztályokban, és középiskolás korban gyakoribb, mint a fiatalabbaknál. Az alsó osztályos tanulók között a **visszamaradt here** gyakorisága növekedett, de a 18 éves korú fiúk körében is előfordul (0,1 %). A **havivérzés zavarai** aránya a középiskolás lányok körében 6-8 %.
- A **diabetes mellitus** előfordulása életkoronként és évenként is növekvő tendenciát mutat. Legmagasabb a cukorbeteg gyerekek aránya a 10. osztályosoknál, 2,9 %. A **golyva** gyakorisága az életkor előrehaladtával nagymértékben emelkedik (1,2→7,8 %). Az alsó tagozatosok körében csökkent, a középiskolások körében emelkedett az előfordulás. A középiskolás lányok ötször gyakrabban szenvednek golyvában, mint a fiúk.
- Évről évre folyamatosan növekszik a **kövér** gyermekek aránya. Minden korosztályban a gyermekek több mint 10 %-a elhízott. Legtöbb obez gyermeket a 4. osztályosok között találtak az iskolaorvosok (12,5 %). A fiúknál több a túlsúlyos, mint a lányoknál.
- A **kórosan sovány** gyermekek aránya is növekvő tendenciájú minden korosztályban. Leggyakoribb a 10. osztályosok körében, ahol 10 év alatt négyszeresévé vált a kóros soványság előfordulása (5,1→22,3 %). A **növekedés elmaradás** minden vizsgált osztályban gyakoribb, mint a megelőző tanévben.
- Az **anaemia** gyakorisága csökkenő tendenciát mutat. Az élettani sajátosságok miatt a középiskolás lányok körében nagyobb az előfordulása (6,5-7,8 %).
- Az **asthma** előfordulása minden életkorban folyamatosan növekszik az évek során. Az iskolások körében 2 % feletti a gyakorisága a jelentés szerint. Fiúk körében gyakoribb.

Az allergiás megbetegedések helyett 2001-től a jelentősebb az **allergiás rhinitis** kerül rögzítésre. Előfordulása az iskolás évek előrehaladtával növekszik. A középiskolás tanulók körében 5 % a gyakorisága. A fiúknál figyelhető meg magasabb előfordulás. Az **atópiás, allergiás bőr és nyálkahártya elváltozások** aránya az utóbbi években nem változott lényegében, a fiatalabbak között 1 %, az idősebbek között 2 % a gyakoriság a jelentés szerint. Lányoknál gyakoribb.

- **Szomatiform zavarok** a középiskolásoknál fordulnak elő gyakrabban (3,5-4 ‰). Az **evési és alvási zavarokat** 2001/2002. tanév óta jelentik, előfordulásuk meglehetősen változó. Az életkor növekedésével gyakoribb. Minden korosztály esetében megfigyelhető, hogy növekszik az **iskolai teljesítmény zavarai**val küzdő gyermekek aránya. Különösen magas a 4. osztályosoknál, 2,5 % feletti a gyakoriság, az iskolás évek múlásával csökken az előfordulása. A **magatartási és emocionális zavarok** előfordulása az általános iskolások körében magasabb. A 8. és 10. osztályokban növekedett a gyakorisága. Az utóbbi két elváltozás fiúknál gyakrabban fordul elő.
- A jelentett **epilepsziás** gyerekek aránya 2,5-3,7 ‰. Az **agyi bénulás és egyéb bénulás szindróma** gyakorisága az alsó tagozatosok esetében csökkent, általános előfordulása 1,5 ‰ körüli.

A népegészségügyi tevékenység végzéséhez, a gyermekek egészségi állapotának felméréséhez, a beavatkozások helyes megválasztásához és eredményének leméréséhez szükség van megbízható, számszerű adatok gyűjtésére, elemzésére. A nem-fertőző betegségekre vonatkozóan több adatforrás áll rendelkezésre. Ezek részben átfedő, egymással nehezen összevethető, sok esetben kérdéses pontosságú adatokat szolgáltatnak. Az iskola-egészségügyi munka nagy előnye, hogy a tankötelezettség korától az egész gyermek társadalom elérhető számára. A beteg gyermekek kiszűrése mellett így a gyermekek egészségi állapotának megítélésében is nagy szerepet kap. Az adatok megbízhatóságának növelése végett – a tárgyi feltételek (rendelő, minimum felszereltség, számítógép) megteremtése mellett – standardizált indikátor alapú adatgyűjtés bevezetése a célszerű. Az adatgyűjtést szükséges összehangolni az ezzel párhuzamosan folyó házi gyermekorvosi/háziorvosi morbiditási adatgyűjtéssel. Az iskola-egészségügytől a közösségi szűrővizsgálatokkal megcélzott betegségek (mozgásszervi betegségek, növekedés és tápláltság zavarai, érzékszervi betegségek), míg a házi gyermekorvosi/háziorvosi ellátórendszerrel az egyéb krónikus betegségek vonatkozásában várhatóak pontos adatok.

2011. április

Az adatokat elemezte:  
Dr. Valek Andrea

Lektorálta:  
Dr. Aszmann Anna

## **Melléklet**

**A normál tantervű oktatási intézmények által beküldött jelentések száma megyénként és régióként  
2009/2010**

Megye, régió	Intézménytípus					
	Óvoda	Általános iskola	Gimnázium	Szakközépiskola	Szakiskola	Összesen
Budapest	485	345	150	100	51	<b>1131</b>
Pest	410	320	45	42	28	<b>845</b>
<b>Közép-Magyarország</b>	<b>895</b>	<b>665</b>	<b>195</b>	<b>142</b>	<b>79</b>	<b>1976</b>
Fejér	158	143	23	25	18	<b>367</b>
Komárom-Esztergom	119	110	18	24	16	<b>287</b>
Veszprém	189	154	19	22	20	<b>404</b>
<b>Közép-Dunántúl</b>	<b>466</b>	<b>407</b>	<b>60</b>	<b>71</b>	<b>54</b>	<b>1058</b>
Győr-Moson-Sopron	220	172	29	39	30	<b>490</b>
Vas	134	108	14	26	22	<b>304</b>
Zala	148	123	14	19	16	<b>320</b>
<b>Nyugat-Dunántúl</b>	<b>502</b>	<b>403</b>	<b>57</b>	<b>84</b>	<b>68</b>	<b>1114</b>
Baranya	198	150	28	22	27	<b>425</b>
Somogy	189	141	20	29	26	<b>405</b>
Tolna	140	109	16	19	21	<b>305</b>
<b>Dél-Dunántúl</b>	<b>527</b>	<b>400</b>	<b>64</b>	<b>70</b>	<b>74</b>	<b>1135</b>
Borsod-Abaúj-Zemplén	331	306	36	53	36	<b>762</b>
Heves	157	133	15	27	27	<b>359</b>
Nógrád	138	103	9	12	8	<b>270</b>
<b>Észak-Magyarország</b>	<b>626</b>	<b>542</b>	<b>60</b>	<b>92</b>	<b>71</b>	<b>1391</b>
Hajdú-Bihar	176	156	29	41	28	<b>430</b>
Jász-Nagykun-Szolnok	174	155	28	36	29	<b>422</b>
Szabolcs-Szatmár-Bereg	223	217	30	32	28	<b>530</b>
<b>Észak-Alföld</b>	<b>573</b>	<b>528</b>	<b>87</b>	<b>109</b>	<b>85</b>	<b>1382</b>
Bács-Kiskun	212	185	26	38	32	<b>493</b>
Békés	173	131	28	36	27	<b>395</b>
Csongrád	164	124	23	47	28	<b>386</b>
<b>Dél-Alföld</b>	<b>549</b>	<b>440</b>	<b>77</b>	<b>121</b>	<b>87</b>	<b>1274</b>
<b>Ország összesen</b>	<b>4138</b>	<b>3385</b>	<b>600</b>	<b>689</b>	<b>518</b>	<b>9330</b>

**A sajátos nevelési igényű gyermekeket oktató intézmények által beküldött  
jelentések száma megyénként és régióként  
2009/2010**

Megye, régió	Intézménytípus				
	Óvoda	Ált. isk.	Szakiskola	Egyéb	Összesen
Budapest	0	17	8	4	<b>29</b>
Pest	0	15	3	0	<b>18</b>
<b>Közép-Magyarország</b>	<b>0</b>	<b>32</b>	<b>11</b>	<b>4</b>	<b>47</b>
Fejér	0	5	5	1	<b>11</b>
Komárom-Esztergom	0	4	4	0	<b>8</b>
Veszprém	0	4	2	0	<b>6</b>
<b>Közép-Dunántúl</b>	<b>0</b>	<b>13</b>	<b>11</b>	<b>1</b>	<b>25</b>
Győr-Moson-Sopron	0	4	7	1	<b>12</b>
Vas	0	4	3	1	<b>8</b>
Zala	0	1	3	1	<b>5</b>
<b>Nyugat-Dunántúl</b>	<b>0</b>	<b>9</b>	<b>13</b>	<b>3</b>	<b>25</b>
Baranya	0	5	6	1	<b>12</b>
Somogy	0	8	5	1	<b>14</b>
Tolna	0	6	1	4	<b>11</b>
<b>Dél-Dunántúl</b>	<b>0</b>	<b>19</b>	<b>12</b>	<b>6</b>	<b>37</b>
Borsod-Abaúj-Zemplén	0	5	4	0	<b>9</b>
Heves	0	2	2	0	<b>4</b>
Nógrád	0	0	3	0	<b>3</b>
<b>Észak-Magyarország</b>	<b>0</b>	<b>7</b>	<b>9</b>	<b>0</b>	<b>16</b>
Hajdú-Bihar	0	6	4	1	<b>11</b>
Jász-Nagykun-Szolnok	0	1	2	1	<b>4</b>
Szabolcs-Szatmár-Bereg	0	5	5	1	<b>11</b>
<b>Észak-Alföld</b>	<b>0</b>	<b>12</b>	<b>11</b>	<b>3</b>	<b>26</b>
Bács-Kiskun	0	9	5	1	<b>15</b>
Békés	0	10	2	1	<b>13</b>
Csongrád	0	8	5	0	<b>13</b>
<b>Dél-Alföld</b>	<b>0</b>	<b>27</b>	<b>12</b>	<b>2</b>	<b>41</b>
<b>Ország összesen</b>	<b>0</b>	<b>119</b>	<b>79</b>	<b>19</b>	<b>217</b>

**Iskola-egészségügyi tevékenységet végző orvosok száma megyénként és régióként  
2009/2010**

<b>Megye, régió</b>	<b>Főfog. isk. o.</b>	<b>Házi gy. o.</b>	<b>Házi- orvos</b>	<b>Részf. belgy.</b>	<b>Részf. gy. o.</b>	<b>Részf. egyéb</b>	<b>Összesen.</b>
Budapest	72	259	7	2	31	8	<b>379</b>
Pest	16	144	64	2	11	4	<b>241</b>
<b>Közép-Magyarország</b>	<b>88</b>	<b>403</b>	<b>71</b>	<b>4</b>	<b>42</b>	<b>12</b>	<b>620</b>
Fejér	11	52	33	1	1	2	<b>100</b>
Komárom-Esztergom	7	44	29	0	2	1	<b>83</b>
Veszprém	6	54	51	0	2	0	<b>113</b>
<b>Közép-Dunántúl</b>	<b>24</b>	<b>150</b>	<b>113</b>	<b>1</b>	<b>5</b>	<b>3</b>	<b>296</b>
Győr-Moson-Sopron	11	44	44	1	8	3	<b>111</b>
Vas	7	41	44	1	4	1	<b>98</b>
Zala	8	41	56	0	1	1	<b>107</b>
<b>Nyugat-Dunántúl</b>	<b>26</b>	<b>126</b>	<b>144</b>	<b>2</b>	<b>13</b>	<b>5</b>	<b>316</b>
Baranya	19	54	44	2	4	1	<b>124</b>
Somogy	7	48	74	2	3	1	<b>135</b>
Tolna	4	36	39	3	2	1	<b>85</b>
<b>Dél-Dunántúl</b>	<b>30</b>	<b>138</b>	<b>157</b>	<b>7</b>	<b>9</b>	<b>3</b>	<b>344</b>
Borsod-Abaúj-Zemplén	17	59	107	0	6	3	<b>192</b>
Heves	11	35	39	0	1	1	<b>87</b>
Nógrád	4	19	37	0	0	0	<b>60</b>
<b>Észak-Magyarország</b>	<b>32</b>	<b>113</b>	<b>183</b>	<b>0</b>	<b>7</b>	<b>4</b>	<b>339</b>
Hajdú-Bihar	24	46	53	1	1	5	<b>130</b>
Jász-Nagykun-Szolnok	6	60	53	0	0	1	<b>120</b>
Szabolcs-Szatmár-Bereg	9	61	132	1	2	0	<b>205</b>
<b>Észak-Alföld</b>	<b>39</b>	<b>167</b>	<b>238</b>	<b>2</b>	<b>3</b>	<b>6</b>	<b>455</b>
Bács-Kiskun	16	65	48	2	5	3	<b>139</b>
Békés	8	40	35	2	3	3	<b>91</b>
Csongrád	16	63	37	0	2	2	<b>120</b>
<b>Dél-Alföld</b>	<b>40</b>	<b>168</b>	<b>120</b>	<b>4</b>	<b>10</b>	<b>8</b>	<b>350</b>
<b>Ország összesen</b>	<b>279</b>	<b>1265</b>	<b>1026</b>	<b>20</b>	<b>89</b>	<b>41</b>	<b>2720</b>

**Az iskola-egészségügyi munkában résztvevő védőnők száma megyénként és régióként  
2009/2010**

Megye, régió	Teljes munkaidejű iskolavédőnő	Részmunkaidejű védőnő	Védőnő összesen
Budapest	281	272	<b>553</b>
Pest	156	234	<b>390</b>
<b>Közép-Magyarország</b>	<b>437</b>	<b>506</b>	<b>943</b>
Fejér	59	106	<b>165</b>
Komárom-Esztergom	53	64	<b>117</b>
Veszprém	56	104	<b>160</b>
<b>Közép-Dunántúl</b>	<b>168</b>	<b>274</b>	<b>442</b>
Győr-Moson-Sopron	64	126	<b>190</b>
Vas	43	94	<b>137</b>
Zala	55	98	<b>153</b>
<b>Nyugat-Dunántúl</b>	<b>162</b>	<b>318</b>	<b>480</b>
Baranya	77	125	<b>202</b>
Somogy	40	135	<b>175</b>
Tolna	30	114	<b>144</b>
<b>Dél-Dunántúl</b>	<b>147</b>	<b>374</b>	<b>521</b>
Borsod-Abaúj-Zemplén	89	217	<b>306</b>
Heves	46	106	<b>152</b>
Nógrád	27	54	<b>81</b>
<b>Észak-Magyarország</b>	<b>162</b>	<b>377</b>	<b>539</b>
Hajdú-Bihar	65	155	<b>220</b>
Jász-Nagykun-Szolnok	57	101	<b>158</b>
Szabolcs-Szatmár-Bereg	94	145	<b>239</b>
<b>Észak-Alföld</b>	<b>216</b>	<b>401</b>	<b>617</b>
Bács-Kiskun	61	154	<b>215</b>
Békés	59	95	<b>154</b>
Csongrád	56	134	<b>190</b>
<b>Dél-Alföld</b>	<b>176</b>	<b>383</b>	<b>559</b>
<b>Ország összesen</b>	<b>1468</b>	<b>2633</b>	<b>4101</b>

**A Az iskolai tanulók és az orvosi iskola-egészségügyi tevékenység iskolatípusonként I.  
2009/2010**

	Intézménytípus									
	Óvoda		Általános iskola		Gimnázium		Szakközépiskola		Szakiskola	
	Száma	%	Száma	%	Száma	%	Száma	%	Száma	%
Az intézménybe beíratottak összes száma október 1-én	102132		689681		190802		209250		122356	
Közülük gondozást igényel: szomato-mentális okból	6383	6,25	85800	12,44	30859	16,17	40581	19,39	22881	18,70
szociális okból	12901	12,63	90606	13,14	9640	5,05	20118	9,61	23356	19,09
Az intézményben balesetet szenvedők száma	258	0,25	6119	0,89	1057	0,55	836	0,40	543	0,44
Az adott tanévben orvos által megvizsgált tanulók száma	34751	34,03	386388	56,02	121493	63,67	133340	63,72	79638	65,09
Az összes orvosi vizsgálat száma	47651	137	751969	195	217331	179	216826	163	130648	164
A megvizsgáltak közül szakorvosi vizsgálatra utáltak száma	3388	9,75	81181	21,01	21064	17,34	28449	21,34	24284	30,49
Pályaalkalmassági célból	0	0,00	0	0,00	715	0,59	8363	6,27	13733	17,24
Szakorvosi vizsgálatra utáltak beutalóinak száma	3429	101	85938	106	22977	109	32242	113	30355	125
Védőoltások száma	10864	10,64	578876	83,93	71265	37,35	39070	18,67	18538	15,15
Egészségvédelmi előadások száma	1431	1,40	7903	1,15	2093	1,10	2338	1,12	1680	1,37
Személyes tanácsadás	7993	7,83	70997	10,29	34976	18,33	42485	20,30	24966	20,40

**Az iskolai tanulók és az orvosi iskola-egészségügyi tevékenység iskolatípusonként II.  
2009/2010**

	Intézménytípus								Összesen (I.+II. rész)	
	Gyógyped. óvoda		Gyógyped. ált. isk		Spec.szakiskola		Egyéb intézmény		Száma	%
	Száma	%	Száma	%	Száma	%	Száma	%		
Az intézménybe beíratottak összes száma október 1-én	0		8561		8884		1051		<b>1332717</b>	
Közülük gondozást igényel: szomato-mentális okból szociális okból	0		5599	65,40	5083	57,22	126	11,99	<b>197312</b>	<b>14,81</b>
			3463	40,45	2739	30,83	19	1,81	<b>162842</b>	<b>12,22</b>
Az intézményben balesetet szenvedők száma	0		72	0,84	47	0,53	2	0,19	<b>8934</b>	<b>0,67</b>
Az adott tanévben orvos által megvizsgált tanulók száma	0		5961	69,63	5362	60,36	725	68,98	<b>767658</b>	<b>57,60</b>
Az összes orvosi vizsgálat száma	0		12661	212	8969	167	853	118	<b>1386908</b>	<b>181</b>
A megvizsgáltak közül szakorvosi vizsgálatra utáltak száma	0		2045	34,31	2060	38,42	86	11,86	<b>162557</b>	<b>21,18</b>
Pályaalkalmassági célból	0		0	0,00	817	15,24	0	0,00	<b>23628</b>	<b>3,08</b>
Szakorvosi vizsgálatra utáltak beutalóinak száma	0		2788	136	3123	152	93	108	<b>180945</b>	<b>111</b>
Védőoltások száma	0		8127	94,93	3065	34,50	335	31,87	<b>730140</b>	<b>54,79</b>
Egészségvédelmi előadások száma	0		326	3,81	190	2,14	2	0,19	<b>15963</b>	<b>1,20</b>
Személyes tanácsadás	0		2130	24,88	1889	21,26	108	10,28	<b>185544</b>	<b>13,92</b>

**A jelentett betegségek illetve elváltozások száma és 1000 gyermekre számított értéke  
a megvizsgáltak körében  
2009/2010**

Betegségek megnevezése	2. osztályosok		4. osztályosok		6. osztályosok		8. osztályosok		10. osztályosok		12. osztályosok	
	eset	%	eset	%	eset	%	eset	%	eset	%	eset	%
01. Beirattottak száma	77369		76169		80352		89606		99683		95921	
02. Megvizsgáltak száma	76108		75017		78939		85474		96767		92882	
03. Tartási rendellenesség	6535	85,86	7153	95,35	8210	104,00	9508	111,24	13379	138,26	11893	128,04
04. Scoliosis	3795	49,86	4769	63,57	6392	80,97	8322	97,36	13200	136,41	12099	130,26
05. Morbus Scheuermann	29	0,38	38	0,51	132	1,67	313	3,66	716	7,40	694	7,47
06. Chondropathiák	181	2,38	242	3,23	232	2,94	407	4,76	1125	11,63	1228	13,22
07. Lúdtalp	19569	257,12	19876	264,95	19481	246,79	18893	221,04	22216	229,58	19413	209,01
08. Fénytörési hibák	9011	118,40	11603	154,67	14159	179,37	16702	195,40	23450	242,33	23952	257,88
09. Kancsalság	800	10,51	678	9,04	654	8,28	538	6,29	549	5,67	464	5,00
10. Amblyopia	199	2,61	318	4,24	333	4,22	414	4,84	597	6,17	648	6,98
11. Színlátás zavarai	415	5,45	704	9,38	1309	16,58	1357	15,88	1992	20,59	1741	18,74
12. Vakság és csökkent látás	349	4,59	419	5,59	471	5,97	459	5,37	343	3,54	330	3,55
13. Sükettség és hallásvesztés	512	6,73	428	5,71	501	6,35	439	5,14	737	7,62	644	6,93
14. Hypertónia	216	2,84	401	5,35	734	9,30	1521	17,79	2266	23,42	2656	28,60
15. Vitium, cardiomyopathiák	327	4,30	301	4,01	289	3,66	299	3,50	511	5,28	548	5,90
16. Ritmuszavarok	250	3,28	250	3,33	242	3,07	283	3,31	457	4,72	470	5,06
17. Nemfertőzőes vékony- és vastagbélgyulladás	16	0,21	13	0,17	31	0,39	50	0,58	113	1,17	127	1,37
18. Coeliakia és egyéb tápl. intol., allergia	439	5,77	425	5,67	392	4,97	357	4,18	530	5,48	433	4,66
19. Krónikus vesebetegségek	150	1,97	137	1,83	142	1,80	129	1,51	268	2,77	240	2,58
20. Visszamaradt here	118	1,55	52	0,69	28	0,35	8	0,09	8	0,08	8	0,09
21. Havivérzés zavarai	2	0,03	5	0,07	35	0,44	180	2,11	770	7,96	580	6,24
22. Diabetes mellitus	89	1,17	128	1,71	168	2,13	209	2,45	282	2,91	243	2,62
23. Golyva	95	1,25	185	2,47	395	5,00	554	6,48	761	7,86	726	7,82
24. Obesitas	8157	107,18	9398	125,28	9669	122,49	9736	113,91	11060	114,30	11196	120,54
25. Kóros soványság	1440	18,92	1327	17,69	1629	20,64	1430	16,73	2162	22,34	1794	19,31
26. Növekedés elmaradása	379	4,98	372	4,96	411	5,21	351	4,11	284	2,93	200	2,15
27. Anaemia	254	3,34	259	3,45	282	3,57	303	3,54	468	4,84	364	3,92
28. Asthma	1764	23,18	1843	24,57	1796	22,75	1635	19,13	2472	25,55	2105	22,66
29. Allergiás rhinitis	1389	18,25	1680	22,39	2050	25,97	2292	26,82	4813	49,74	4555	49,04
30. Atopias, allergiás bőr és nyálkahártya jel.	904	11,88	850	11,33	883	11,19	1017	11,90	2314	23,91	2064	22,22
31. Szomatiform zavarok	103	1,35	120	1,60	150	1,90	121	1,42	385	3,98	332	3,57
32. Evési és alvási zavarok	40	0,53	53	0,71	65	0,82	74	0,87	139	1,44	144	1,55
33. Iskolai teljesítmény sajátos zavarai	1563	20,54	1934	25,78	1864	23,61	1794	20,99	1781	18,41	1437	15,47
34. Magatartási és emocionális zavarok	898	11,80	986	13,14	1155	14,63	1057	12,37	1008	10,42	732	7,88
35. Epilepszia	209	2,75	260	3,47	281	3,56	244	2,85	361	3,73	328	3,53
36. Agyi bénulás és egyéb bénulós szindróma	129	1,69	113	1,51	100	1,27	112	1,31	112	1,16	118	1,27

**A jelentett betegségek illetve elváltozások száma  
a megvizsgált fiúk és lányok körében  
2009/2010**

Betegségek megnevezése	2. osztályosok		4. osztályosok		6. osztályosok		8. osztályosok		10. osztályosok		12. osztályosok	
	fiú	lány	fiú	lány	fiú	lány	fiú	lány	fiú	lány	fiú	lány
01. Beirattottak száma	39785	37584	39328	36841	41560	38792	44130	45476	50191	49492	48618	47303
02. Megvizsgáltak száma	39121	36987	38711	36306	40801	38138	43447	42027	48741	48026	47125	45757
03. Tartási rendellenesség	3590	2945	3968	3185	4370	3840	5240	4268	7601	5778	6881	5012
04. Scoliosis	1852	1943	2359	2410	3004	3388	3885	4437	6221	6979	5543	6556
05. Morbus Scheuermann	17	12	24	14	64	68	170	143	406	310	411	283
06. Chondropathiák	98	83	130	112	141	91	221	186	537	588	523	705
07. Lúdtalp	10693	8876	10754	9122	10515	8966	10190	8703	11866	10350	10465	8948
08. Fénytörési hibák	4174	4837	5227	6376	6360	7799	7325	9377	9958	13492	10131	13821
09. Kancsalság	399	401	333	345	306	348	273	265	274	275	228	236
10. Amblyopia	96	103	162	156	144	189	180	234	338	259	344	304
11. Színlátás zavarai	394	21	646	58	1204	105	1261	96	1888	104	1665	76
12. Vakság és csökkent látás	172	177	210	209	220	251	220	239	182	161	162	168
13. Sükettség és hallásvesztés	267	245	220	208	273	228	264	175	411	326	368	276
14. Hypertónia	120	96	217	184	401	333	1040	481	1732	534	2055	601
15. Vitium, cardiomyopathiák	162	165	155	146	146	143	151	148	255	256	271	277
16. Ritmuszavarok	134	116	131	119	125	117	139	144	217	240	223	247
17. Nemfertőzéses vékony- és vastagbélgyulladás	10	6	9	4	13	18	28	22	61	52	73	54
18. Coeliakia és egyéb tápl. intol., allergia	186	253	186	239	168	224	153	204	209	321	149	284
19. Krónikus vesebetegségek	67	83	66	71	66	76	54	75	119	149	90	150
20. Visszamaradt here	118	0	52	0	28	0	8	0	8	0	8	0
21. Havivérzés zavarai	0	2	0	5	0	35	0	180	0	770	0	580
22. Diabetes mellitus	46	43	70	58	89	79	106	103	129	153	119	124
23. Golyva	34	61	61	124	118	277	146	408	130	631	89	637
24. Obesitas	4104	4053	4887	4511	5167	4502	5033	4703	5919	5141	6280	4916
25. Kóros soványság	795	645	715	612	828	801	814	616	1179	983	823	971
26. Növekedés elmaradása	204	175	207	165	226	185	199	152	121	163	78	122
27. Anaemia	112	142	129	130	110	172	111	192	91	377	65	299
28. Asthma	1100	664	1174	669	1101	695	979	656	1317	1155	1040	1065
29. Allergiás rhinitis	809	580	920	760	1155	895	1259	1033	2561	2252	2380	2175
30. Atopias, allergiás bőr és nyálkahártya jel.	410	494	395	455	386	497	489	528	1150	1164	1077	987
31. Szomatiform zavarok	56	47	66	54	87	63	64	57	162	223	143	189
32. Evési és alvási zavarok	24	16	31	22	34	31	20	54	49	90	43	101
33. Iskolai teljesítmény sajátos zavarai	1048	515	1177	757	1175	689	1143	651	1139	642	950	487
34. Magatartási és emocionális zavarok	659	239	687	299	811	344	677	380	547	461	379	353
35. Epilepszia	115	94	139	121	169	112	134	110	177	184	143	185
36. Agyi bénulás és egyéb bénulásos szindróma	79	50	67	46	63	37	73	39	65	47	66	52

**A jelentett betegségek illetve elváltozások  
1000 fiúra és lányra számítva  
2009/2010**

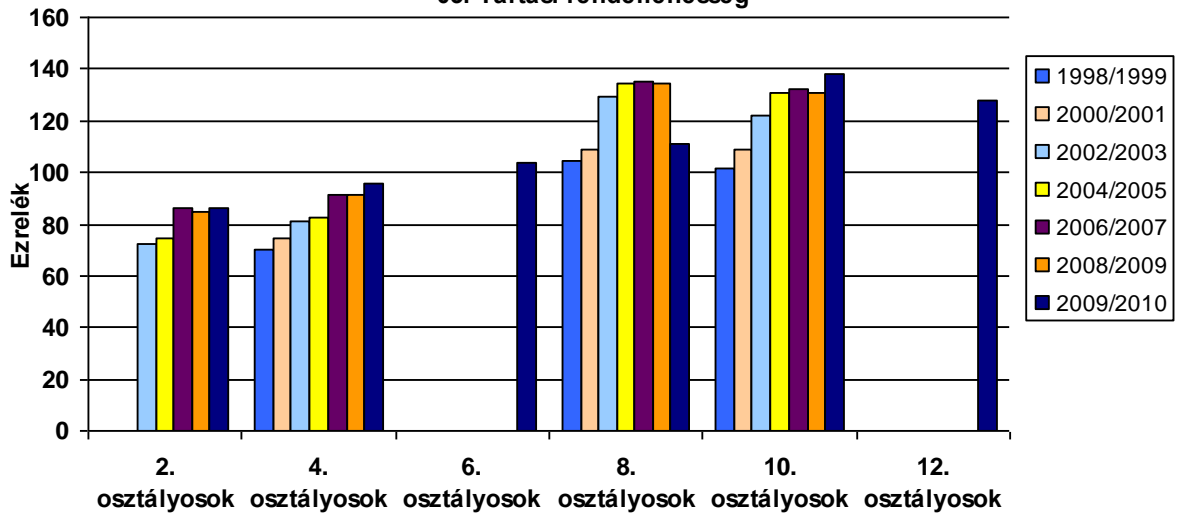
Betegségek megnevezése	2. osztályosok		4. osztályosok		6. osztályosok		8. osztályosok		10. osztályosok		12. osztályosok	
	fiú	lány	fiú	lány	fiú	lány	fiú	lány	fiú	lány	fiú	lány
01. Beiratottak száma	39785	37584	39328	36841	41560	38792	44130	45476	50191	49492	48618	47303
02. Megvizsgáltak száma	39121	36987	38711	36306	40801	38138	43447	42027	48741	48026	47125	45757
03. Tartási rendellenesség	91,77	79,62	102,50	87,73	107,11	100,69	120,61	101,55	155,95	120,31	146,02	109,54
04. Scoliosis	47,34	52,53	60,94	66,38	73,63	88,84	89,42	105,57	127,63	145,32	117,62	143,28
05. Morbus Scheuermann	0,43	0,32	0,62	0,39	1,57	1,78	3,91	3,40	8,33	6,45	8,72	6,18
06. Chondropathiák	2,51	2,24	3,36	3,08	3,46	2,39	5,09	4,43	11,02	12,24	11,10	15,41
07. Lúdtalp	273,33	239,98	277,80	251,25	257,71	235,09	234,54	207,08	243,45	215,51	222,07	195,55
08. Fénytörési hibák	106,69	130,78	135,03	175,62	155,88	204,49	168,60	223,12	204,30	280,93	214,98	302,05
09. Kancsalság	10,20	10,84	8,60	9,50	7,50	9,12	6,28	6,31	5,62	5,73	4,84	5,16
10. Amblyopia	2,45	2,78	4,18	4,30	3,53	4,96	4,14	5,57	6,93	5,39	7,30	6,64
11. Színlátás zavarai	10,07	0,57	16,69	1,60	29,51	2,75	29,02	2,28	38,74	2,17	35,33	1,66
12. Vakság és csökkent látás	4,40	4,79	5,42	5,76	5,39	6,58	5,06	5,69	3,73	3,35	3,44	3,67
13. Sükettség és hallásvesztés	6,82	6,62	5,68	5,73	6,69	5,98	6,08	4,16	8,43	6,79	7,81	6,03
14. Hypertónia	3,07	2,60	5,61	5,07	9,83	8,73	23,94	11,45	35,53	11,12	43,61	13,13
15. Vitium, cardiomyopathiák	4,14	4,46	4,00	4,02	3,58	3,75	3,48	3,52	5,23	5,33	5,75	6,05
16. Ritmuszavarok	3,43	3,14	3,38	3,28	3,06	3,07	3,20	3,43	4,45	5,00	4,73	5,40
17. Nemfertőzőes vékony- és vastagbélgyulladás	0,26	0,16	0,23	0,11	0,32	0,47	0,64	0,52	1,25	1,08	1,55	1,18
18. Coeliakia és egyéb tápl. intol., allergia	4,75	6,84	4,80	6,58	4,12	5,87	3,52	4,85	4,29	6,68	3,16	6,21
19. Krónikus vesebetegségek	1,71	2,24	1,70	1,96	1,62	1,99	1,24	1,78	2,44	3,10	1,91	3,28
20. Visszamaradt here	3,02	0,00	1,34	0,00	0,69	0,00	0,18	0,00	0,16	0,00	0,17	0,00
21. Havivérzés zavarai	0,00	0,05	0,00	0,14	0,00	0,92	0,00	4,28	0,00	16,03	0,00	12,68
22. Diabetes mellitus	1,18	1,16	1,81	1,60	2,18	2,07	2,44	2,45	2,65	3,19	2,53	2,71
23. Golyva	0,87	1,65	1,58	3,42	2,89	7,26	3,36	9,71	2,67	13,14	1,89	13,92
24. Obesitas	104,91	109,58	126,24	124,25	126,64	118,04	115,84	111,90	121,44	107,05	133,26	107,44
25. Kóros soványság	20,32	17,44	18,47	16,86	20,29	21,00	18,74	14,66	24,19	20,47	17,46	21,22
26. Növekedés elmaradása	5,21	4,73	5,35	4,54	5,54	4,85	4,58	3,62	2,48	3,39	1,66	2,67
27. Anaemia	2,86	3,84	3,33	3,58	2,70	4,51	2,55	4,57	1,87	7,85	1,38	6,53
28. Asthma	28,12	17,95	30,33	18,43	26,98	18,22	22,53	15,61	27,02	24,05	22,07	23,28
29. Allergiás rhinitis	20,68	15,68	23,77	20,93	28,31	23,47	28,98	24,58	52,54	46,89	50,50	47,53
30. Atopias, allergiás bőr és nyálkahártya jel.	10,48	13,36	10,20	12,53	9,46	13,03	11,26	12,56	23,59	24,24	22,85	21,57
31. Szomatiform zavarok	1,43	1,27	1,70	1,49	2,13	1,65	1,47	1,36	3,32	4,64	3,03	4,13
32. Evési és alvási zavarok	0,61	0,43	0,80	0,61	0,83	0,81	0,46	1,28	1,01	1,87	0,91	2,21
33. Iskolai teljesítmény sajátos zavarai	26,79	13,92	30,40	20,85	28,80	18,07	26,31	15,49	23,37	13,37	20,16	10,64
34. Magatartási és emocionális zavarok	16,85	6,46	17,75	8,24	19,88	9,02	15,58	9,04	11,22	9,60	8,04	7,71
35. Epilepszia	2,94	2,54	3,59	3,33	4,14	2,94	3,08	2,62	3,63	3,83	3,03	4,04
36. Agyi bénulás és egyéb bénulásos szindróma	2,02	1,35	1,73	1,27	1,54	0,97	1,68	0,93	1,33	0,98	1,40	1,14

## **Függelék**

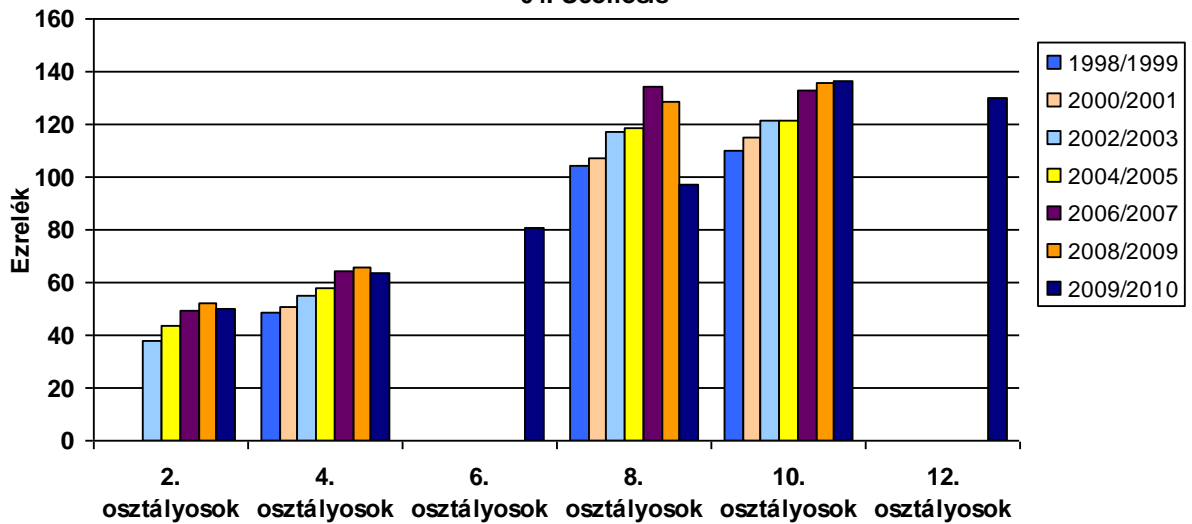
## Morbiditási adatlapon jelentendő betegségek megnevezése

01. Beiratottak száma
02. Megvizsgáltak száma
03. Tartási rendellenesség
04. Scoliosis
05. Morbus Scheuermann
06. Chondropathiák
07. Lúdtalp
08. Fénytörési hibák és alkalmazkodási nehézségek
09. Kancsalság
10. Amblyopia
11. Színlátás zavarai
12. Vakság és csökkent látás
13. Süketség és hallásvesztés
14. Hypertónia
15. Vitium, cardiomyopathiák
16. Ritmuszavarok
17. Nemfertőzőes vékony- és vastagbélgyulladások
18. Coeliakia és egyéb táplálkozási intolerancia, allergia
19. Krónikus vesebetegségek
20. Visszamaradt here
21. Havivérzés zavarai
22. Diabetes mellitus
23. Golyva
24. Obesitas
25. Kóros soványság
26. Növekedés elmaradása
27. Anaemia
28. Asthma
29. Allergiás rhinitis
30. Atopiás, allergiás bőr és nyálkahártya jelenségek
31. Szomatiform zavarok
32. Evési és alvási zavarok
33. Iskolai teljesítmény sajátos zavarai
34. Magatartási és emocionális zavarok
35. Epilepszia
36. Agyi bénulás és egyéb bénulásos szindrómák

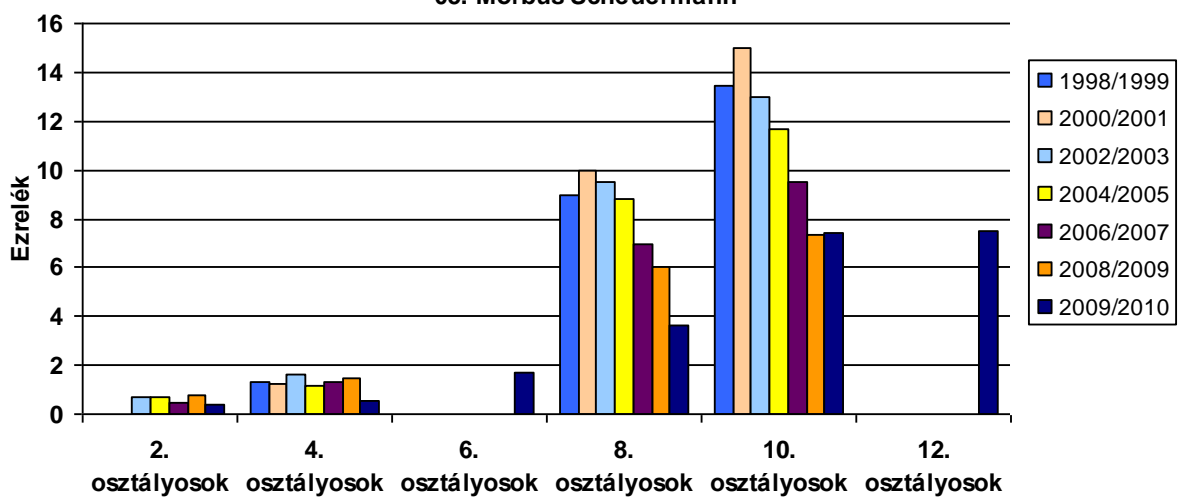
### 03. Tartási rendellenesség



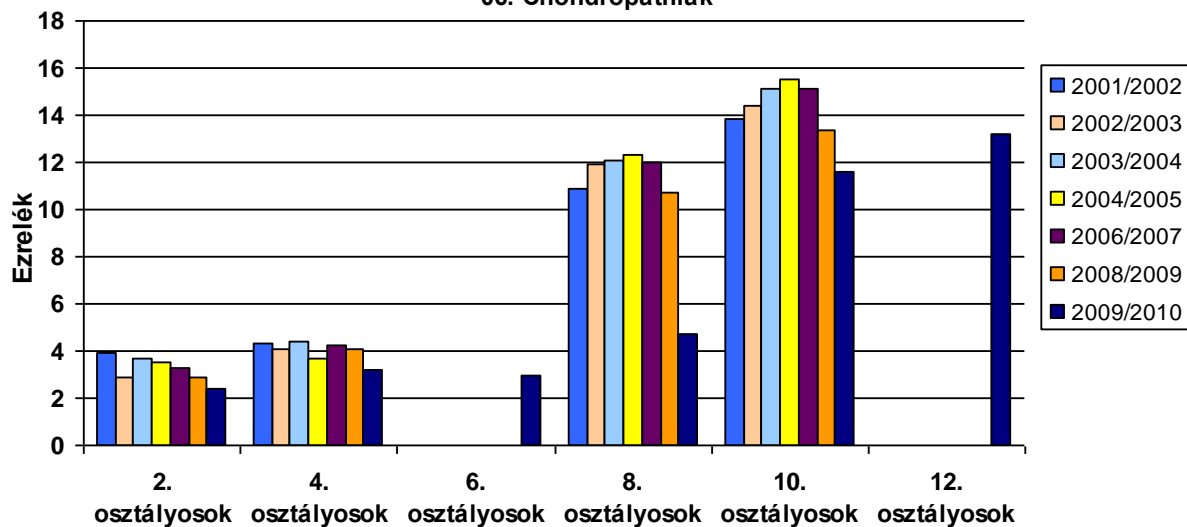
### 04. Scoliosis



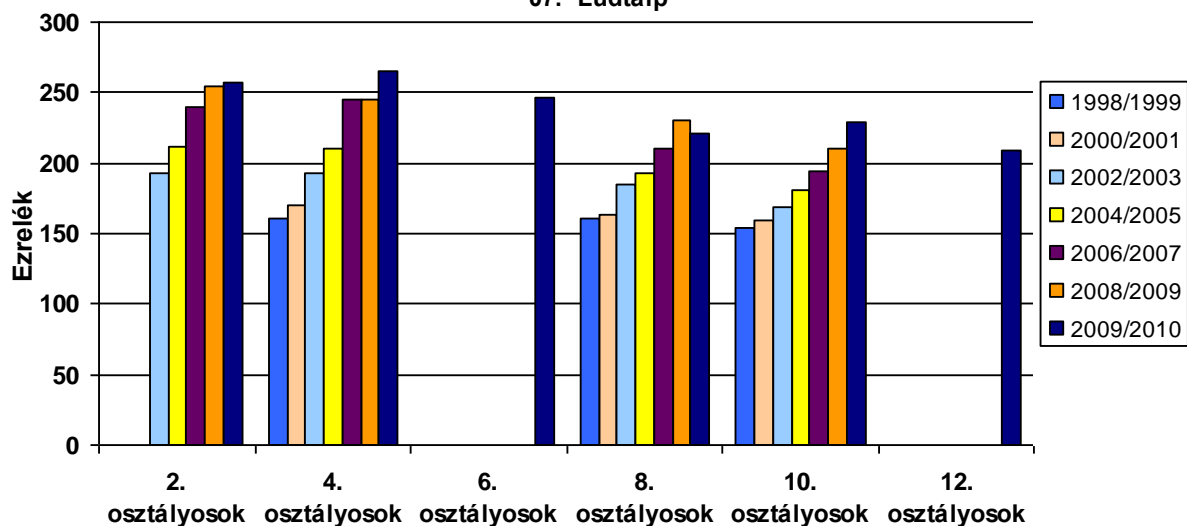
### 05. Morbus Scheuermann



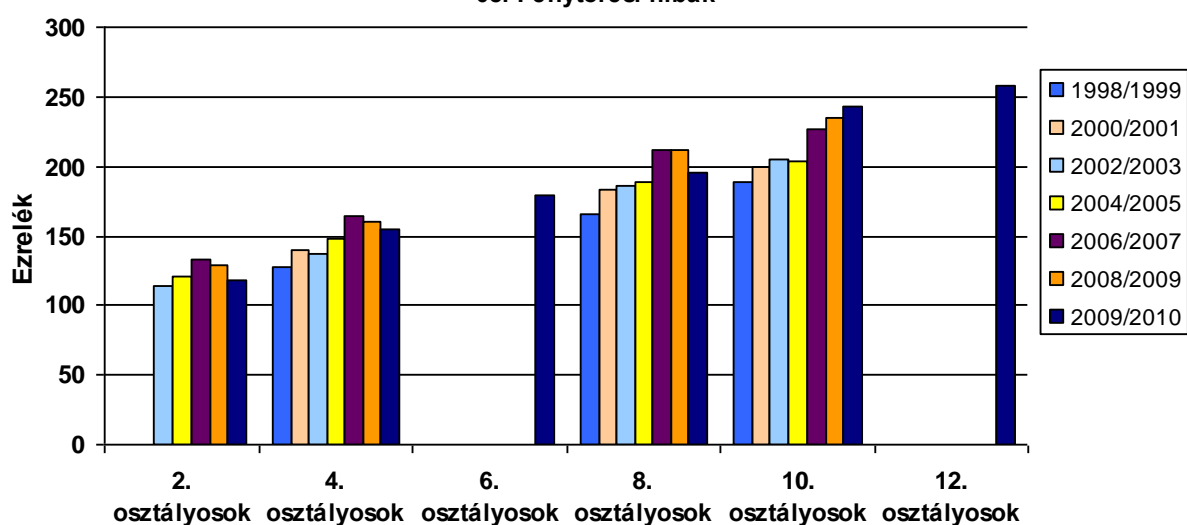
### 06. Chondropathiák



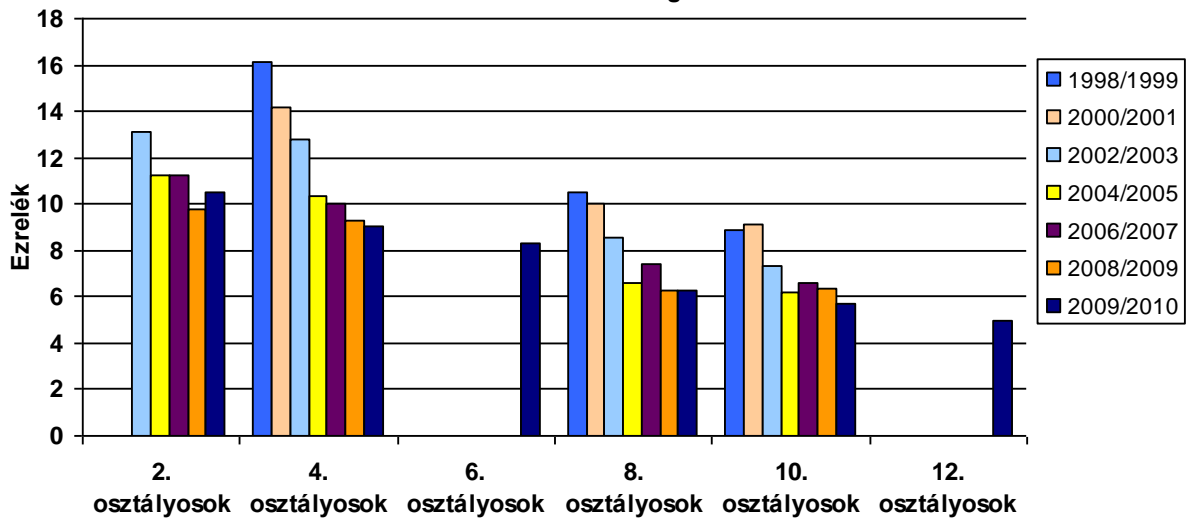
### 07. Lúdtalp



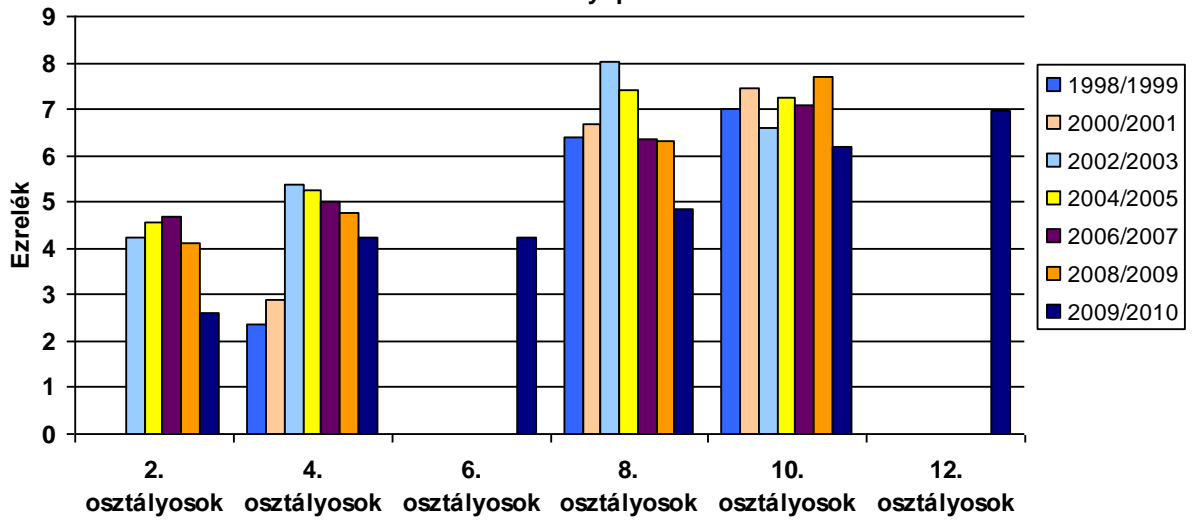
### 08. Fénytörési hibák



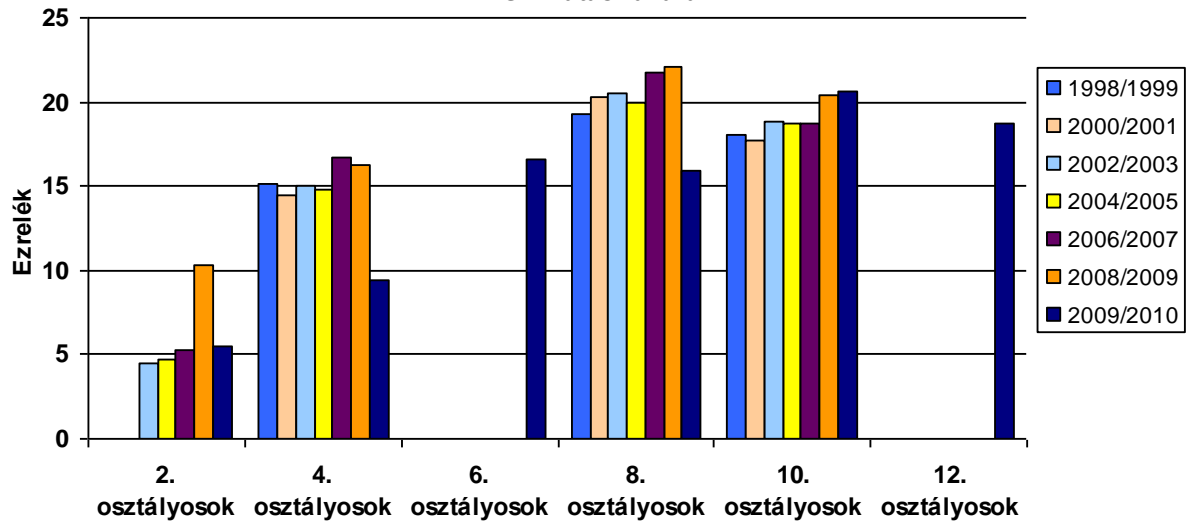
### 09. Kancsalság



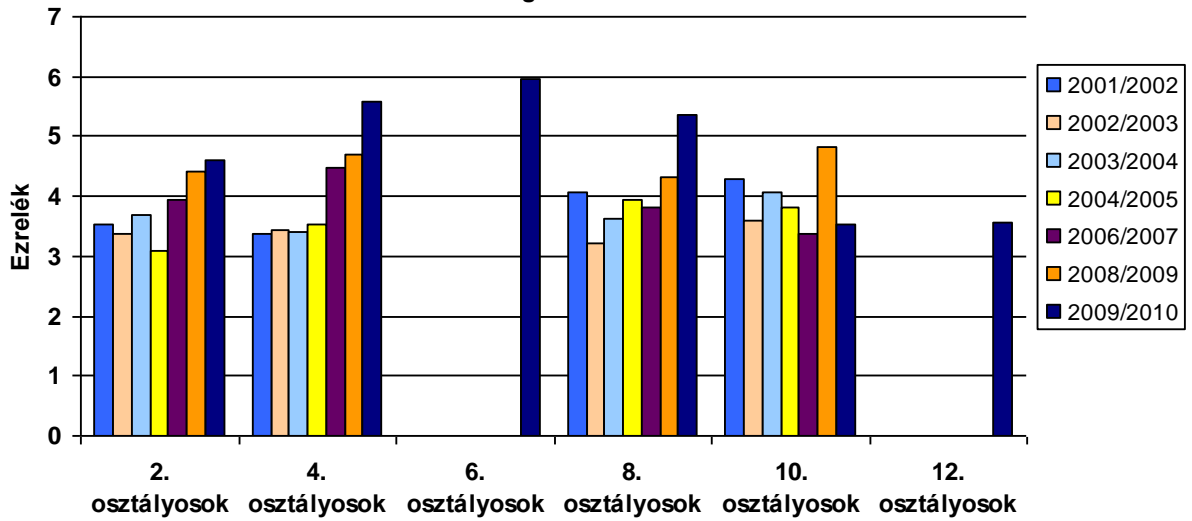
### 10. Amblyopia



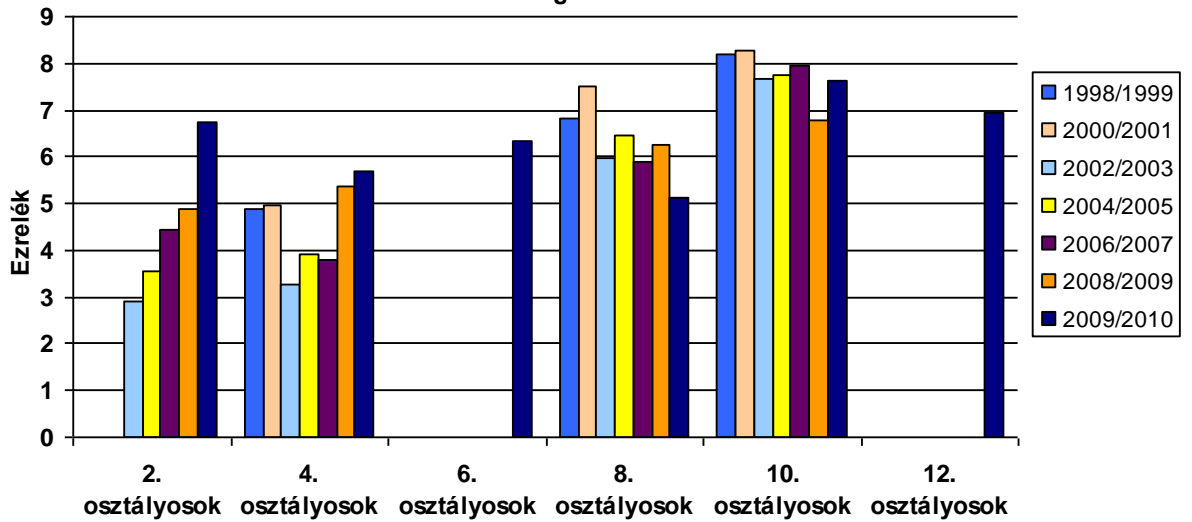
### 11. Színlátás zavarai



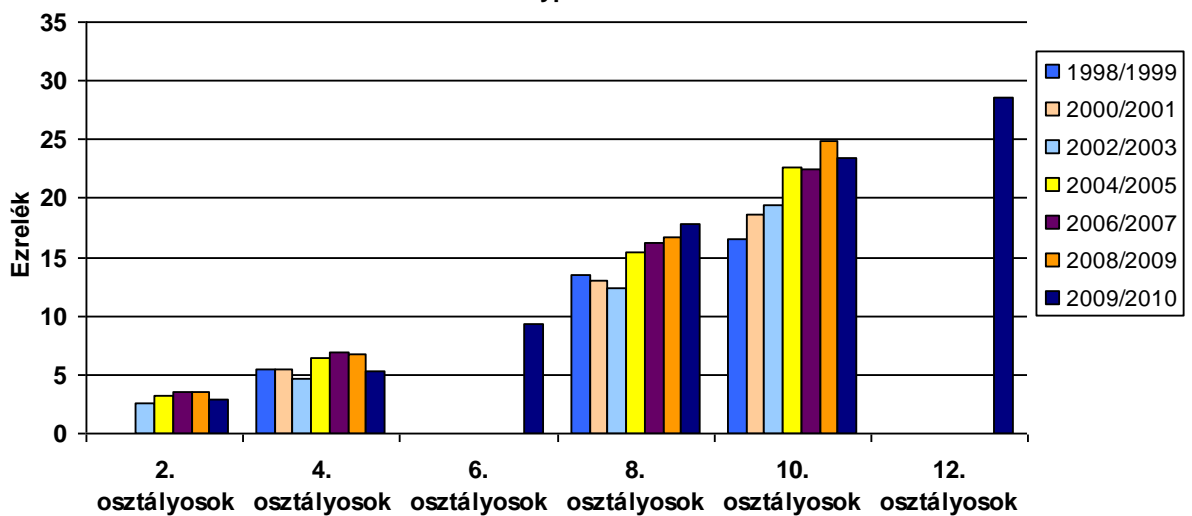
### 12. Vakság és csökkent látás



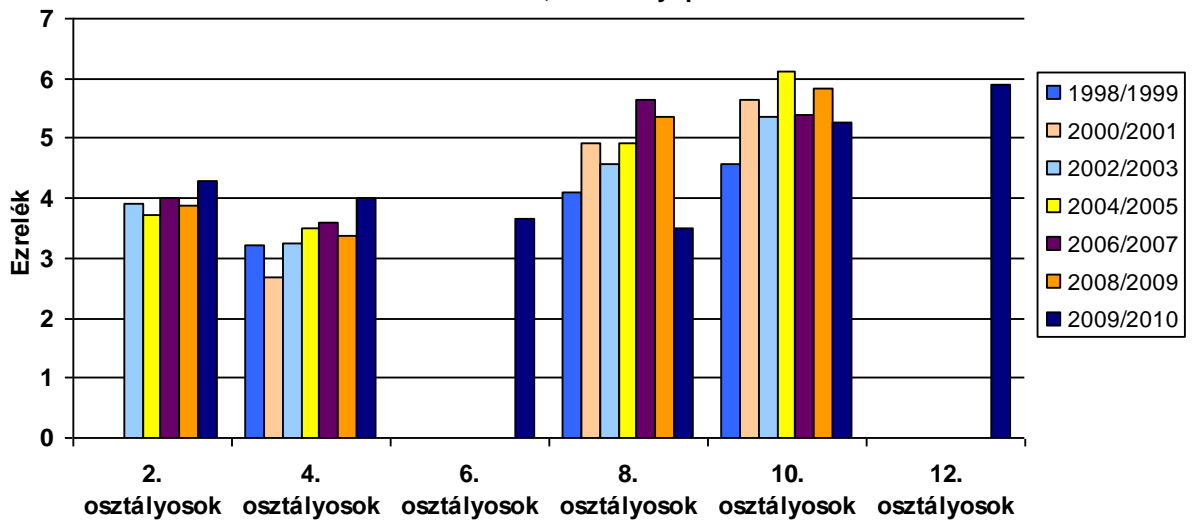
### 13. Süketség és hallásvesztés



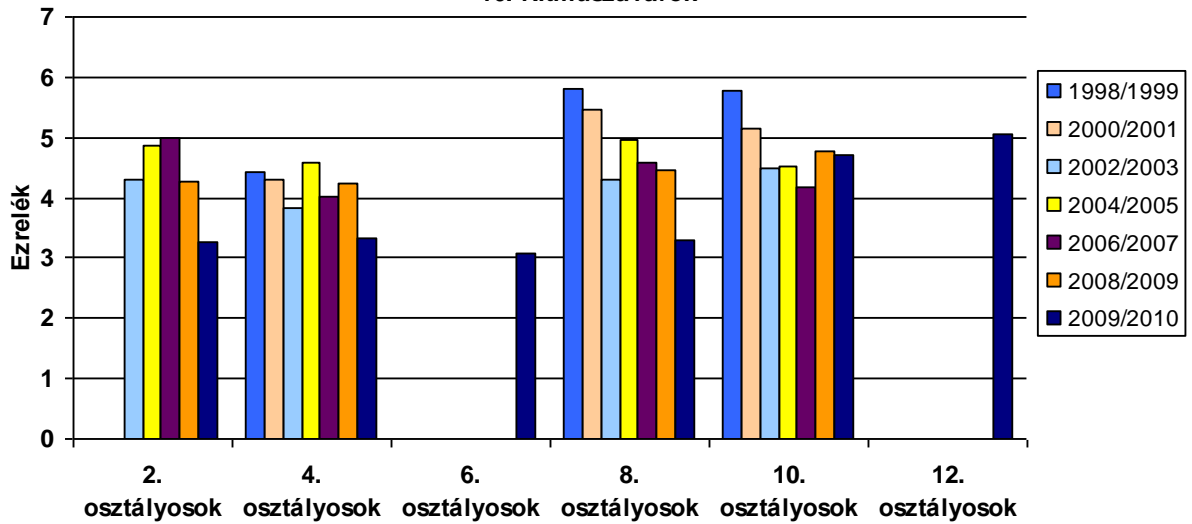
### 14. Hypertonia



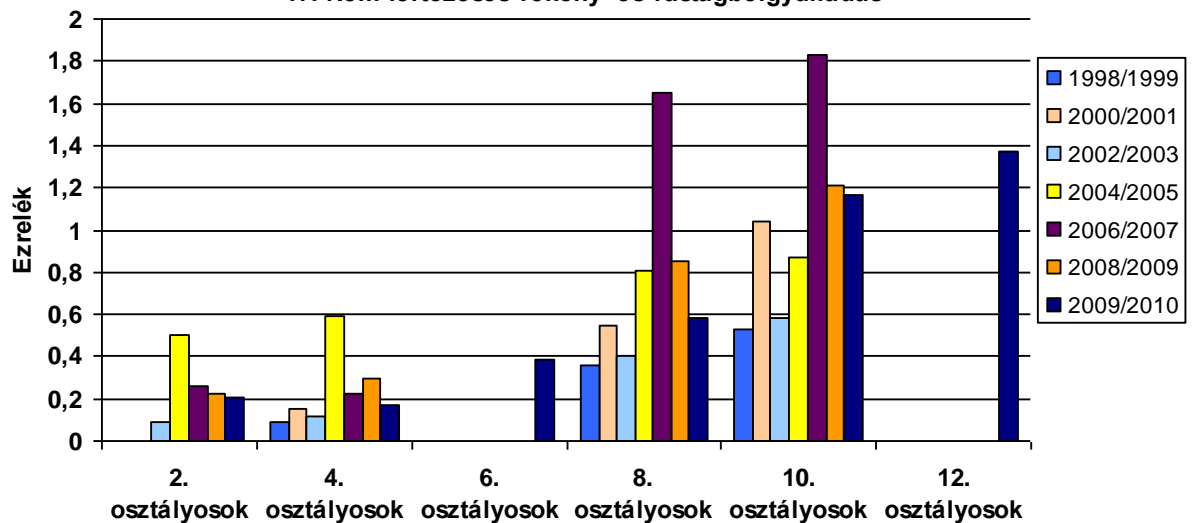
### 15. Vitium, cardiomyopathia



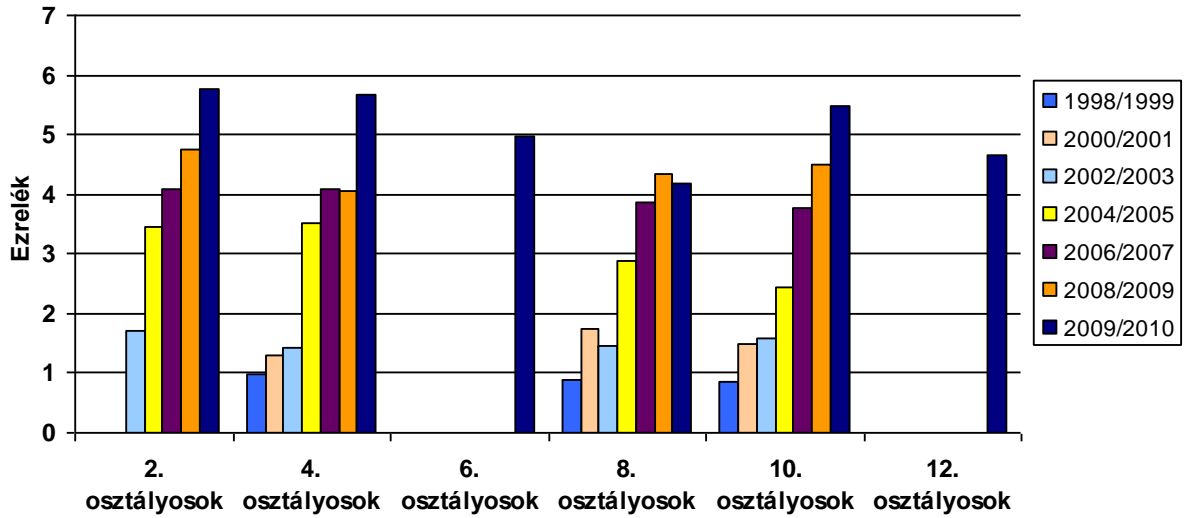
### 16. Ritmuszavarok



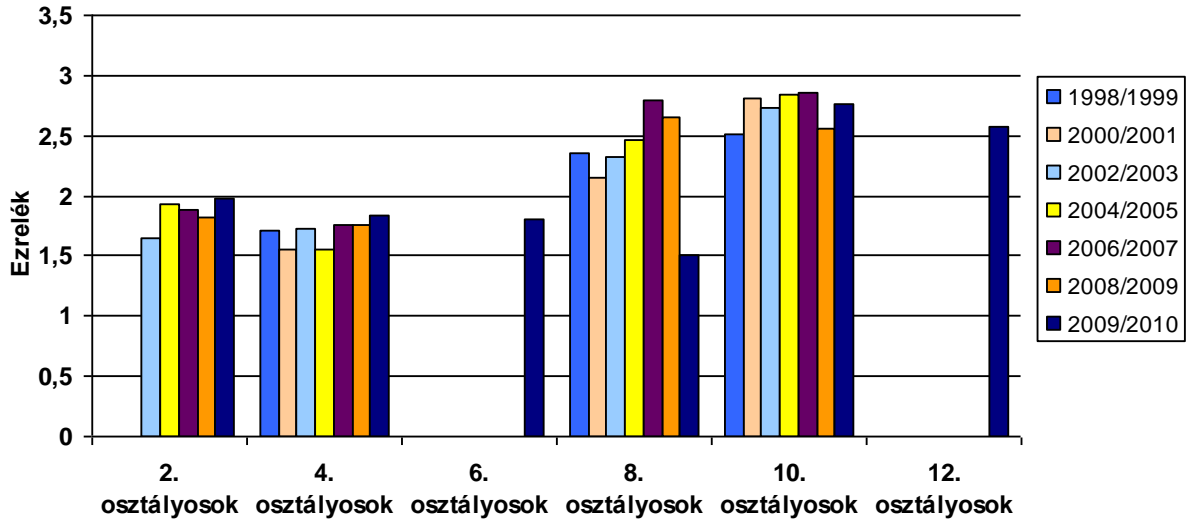
### 17. Nem fertőzőes vékony- és vastagbélgyulladás



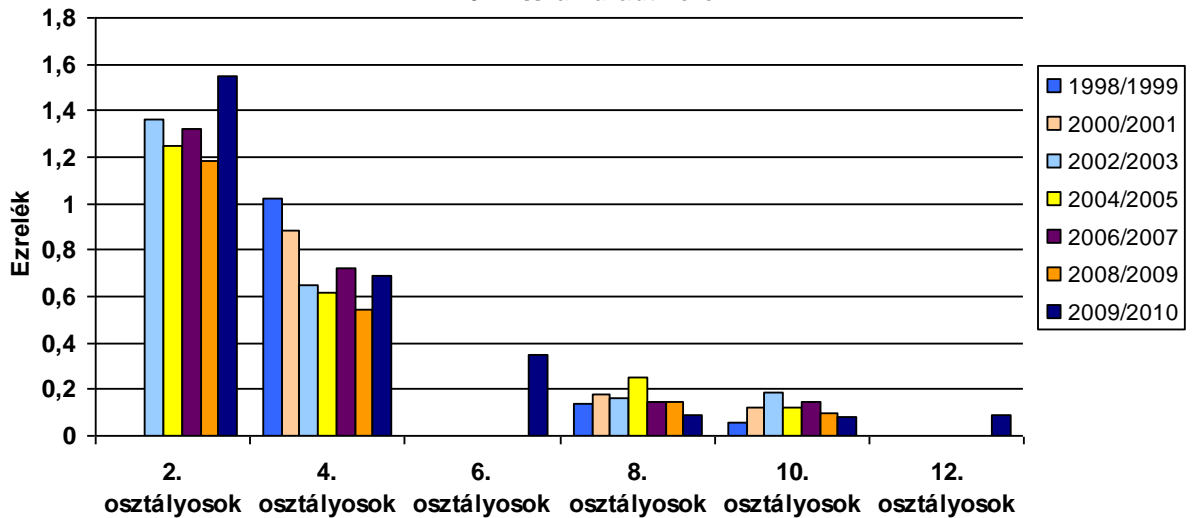
### 18. Coeliakia és egyéb táplálék intolerancia, allergia



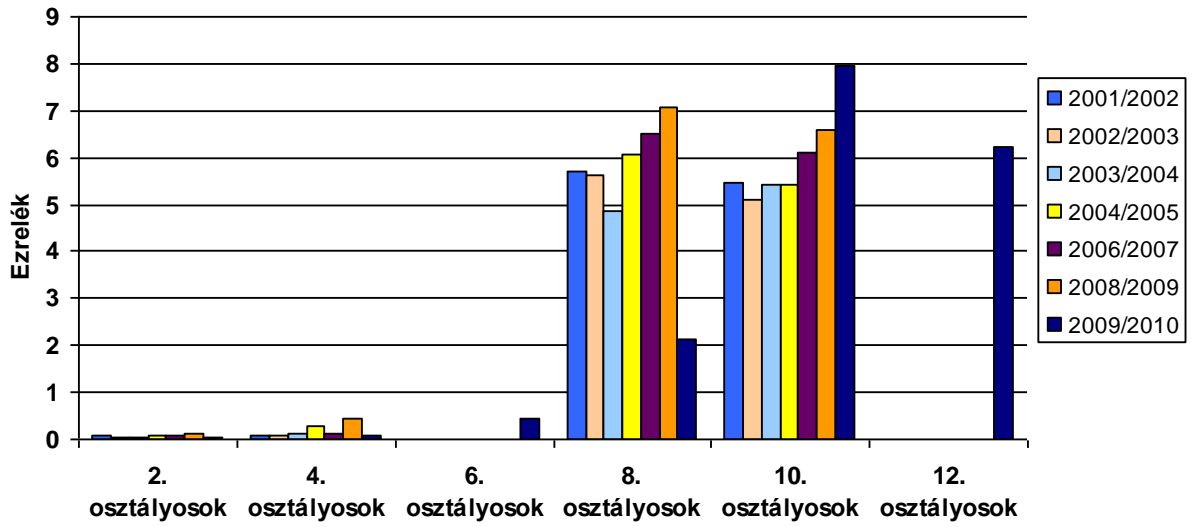
### 19. Krónikus vesebetegségek



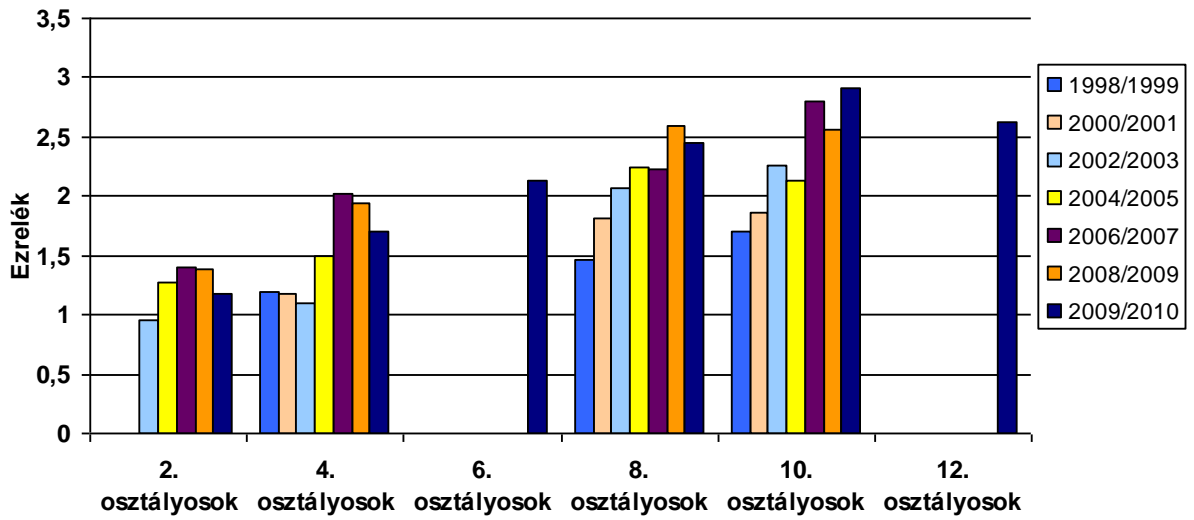
### 20. Visszamaradt here



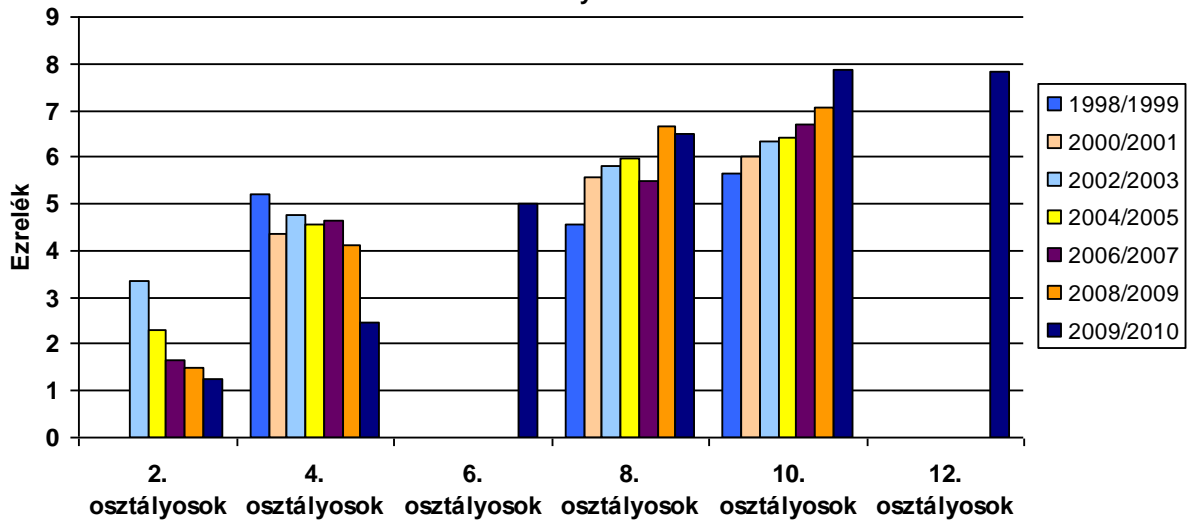
21. Havivérzés zavarai

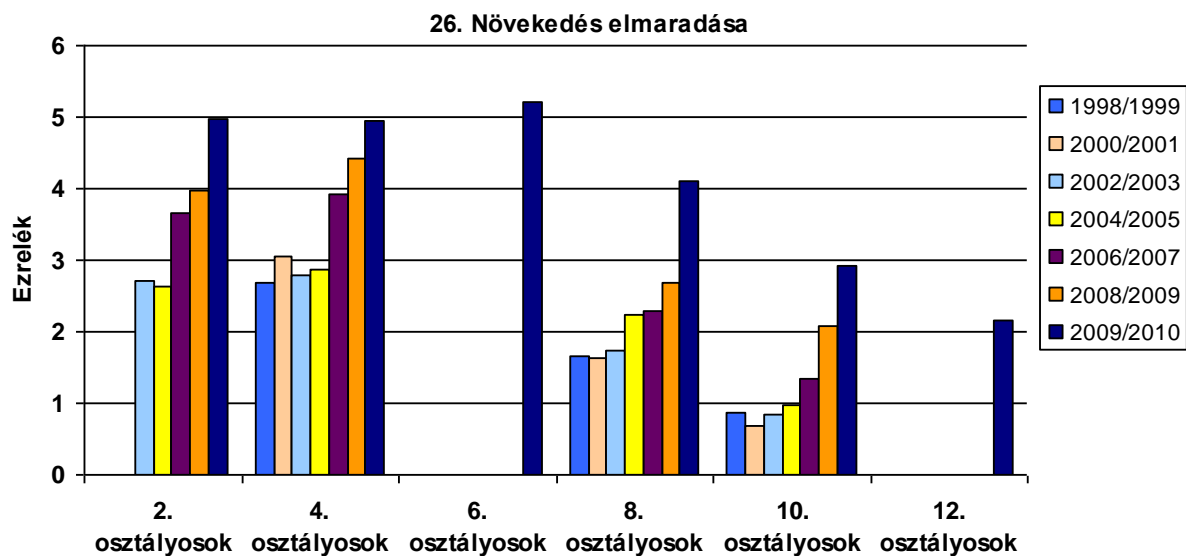
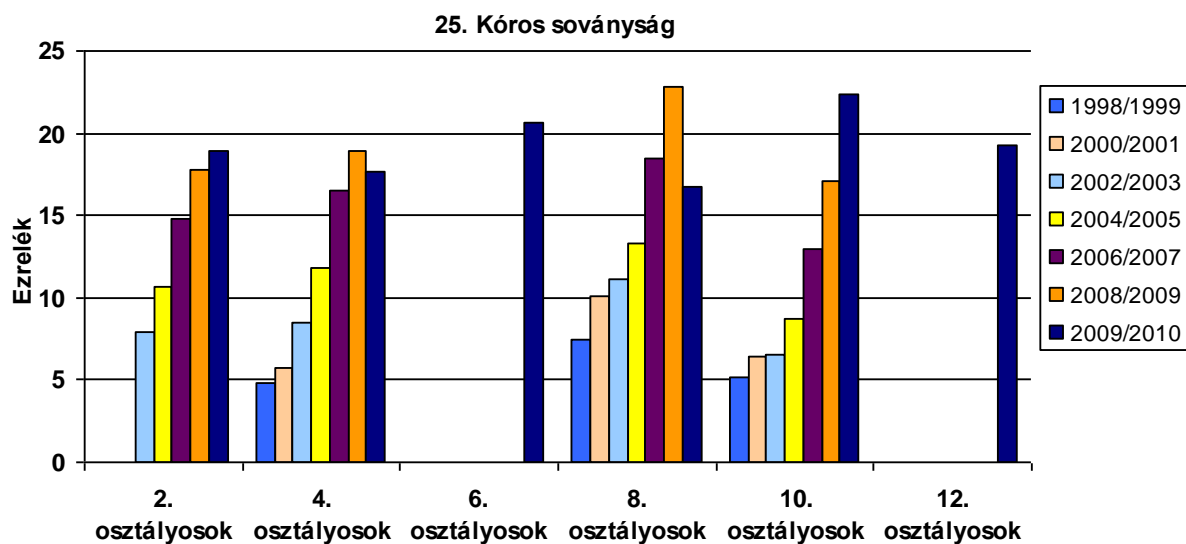
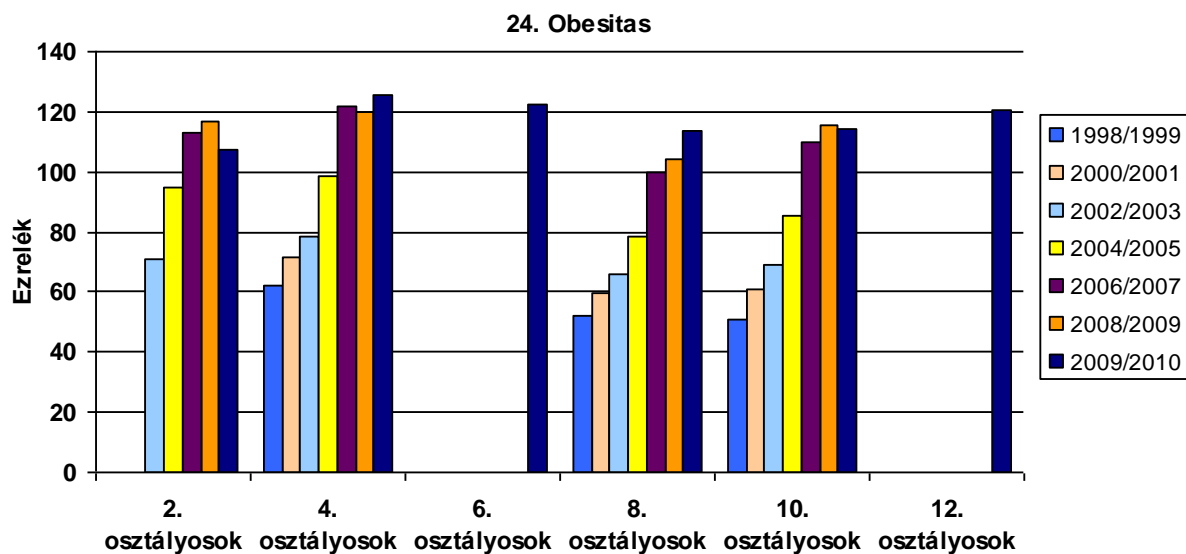


22. Diabetes mellitus

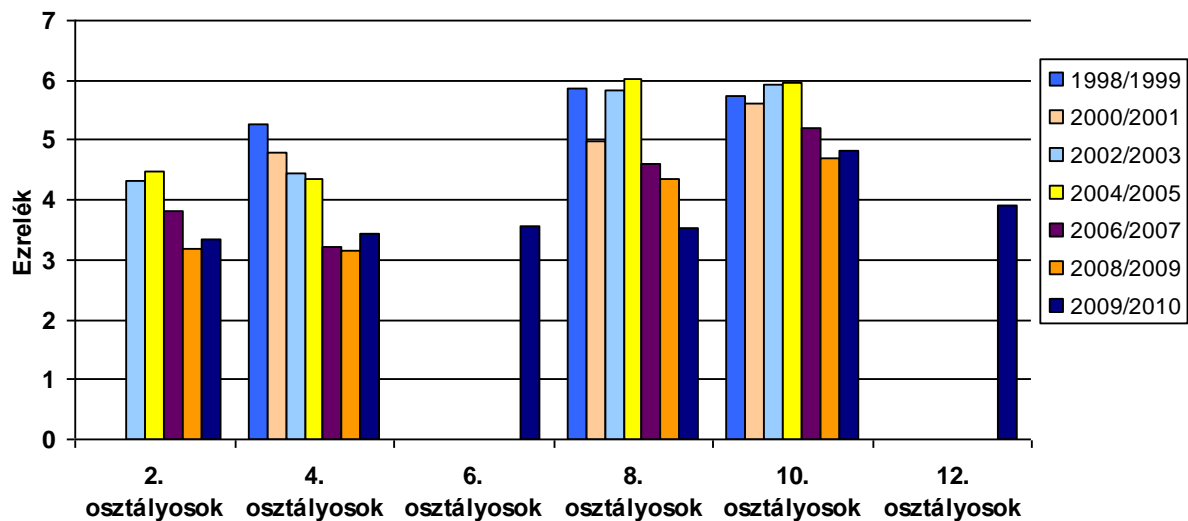


23. Golyva

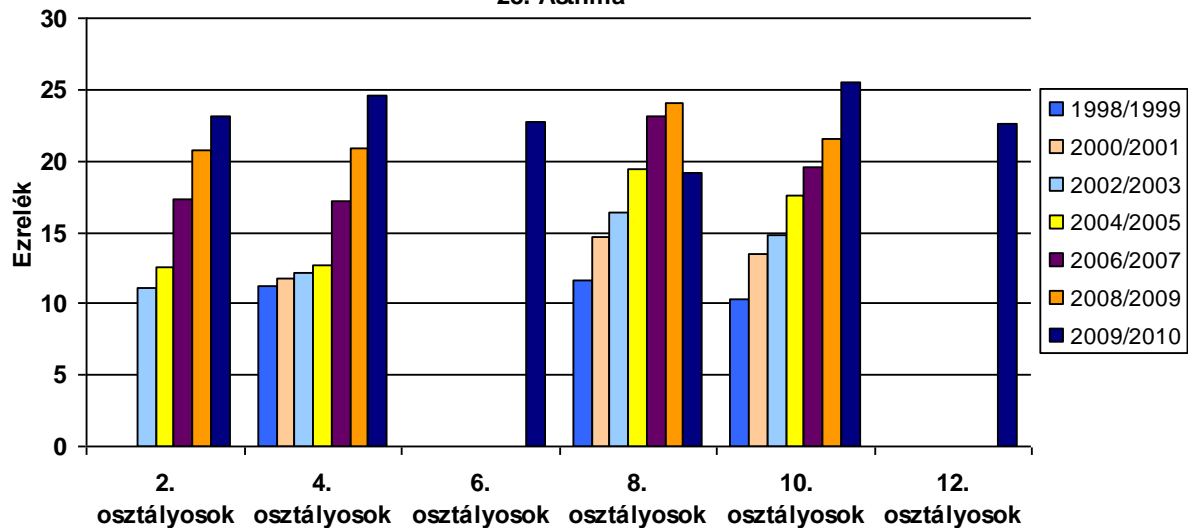




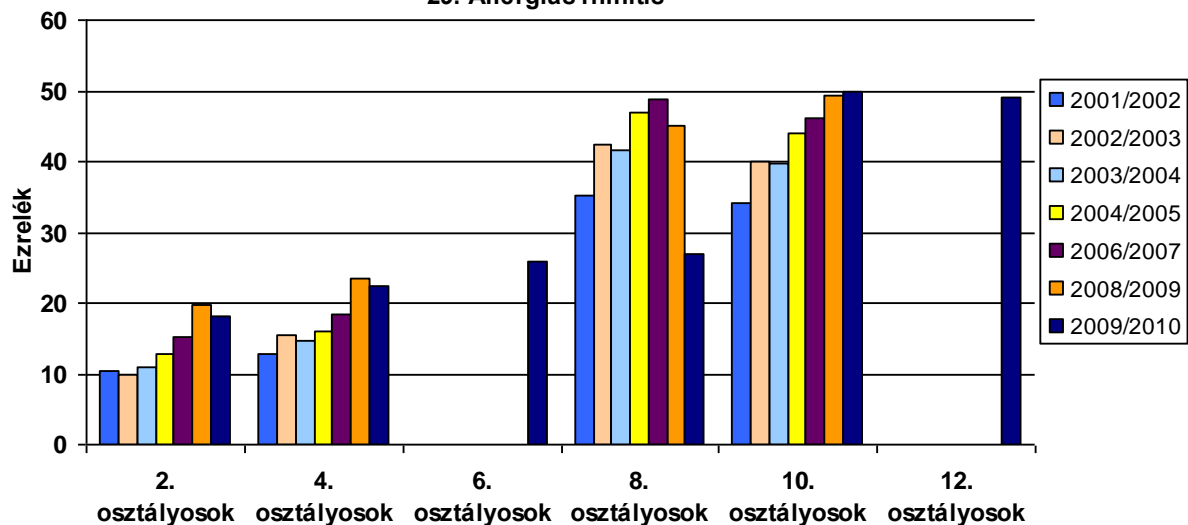
### 27. Anaemia



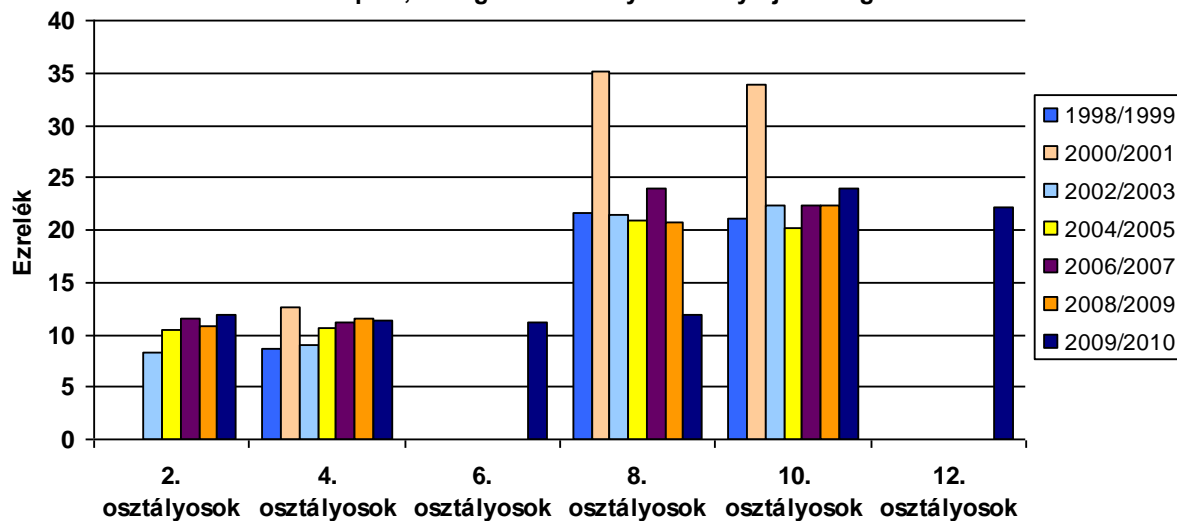
### 28. Asthma



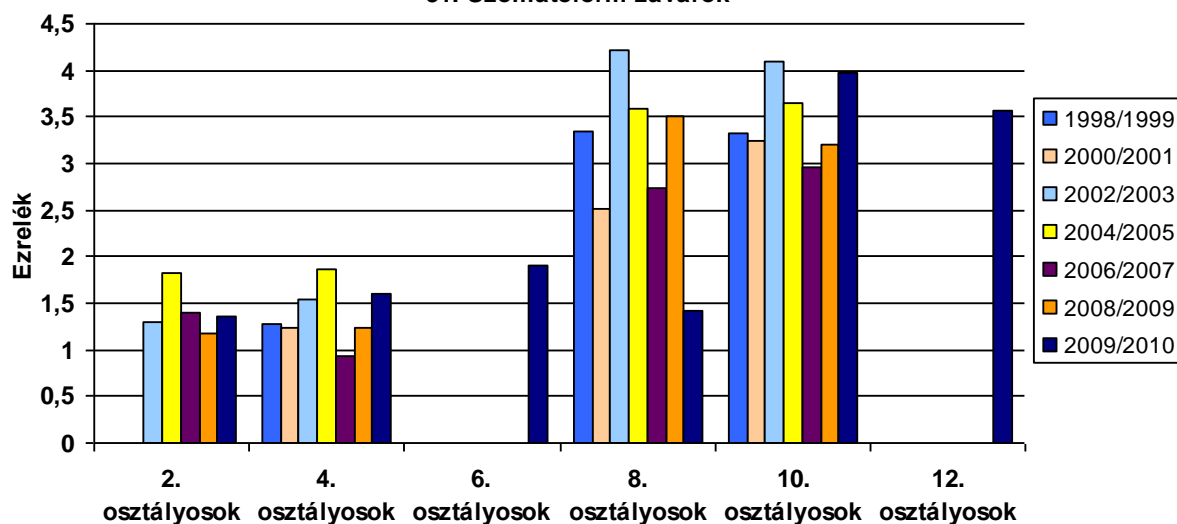
### 29. Allergiás rhinitis



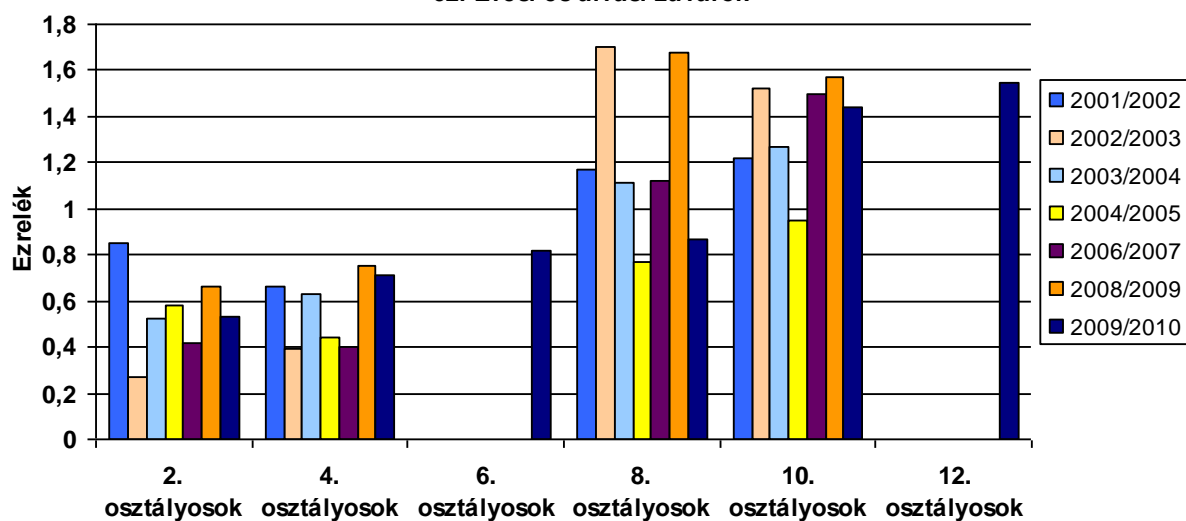
30. Atópiás, allergiás bőr és nyálkahártya jelenségek



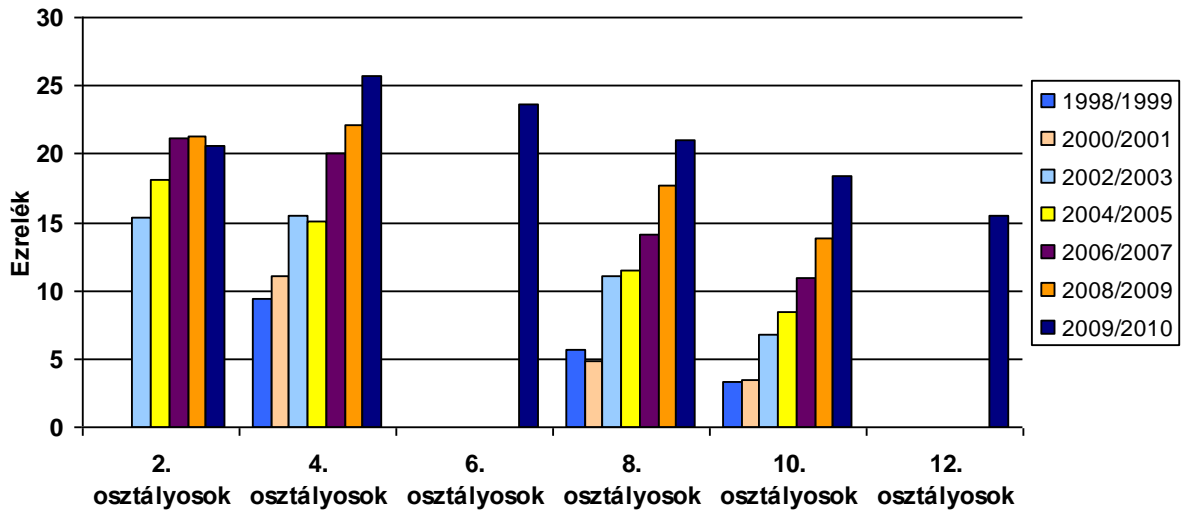
31. Szomatiform zavarok



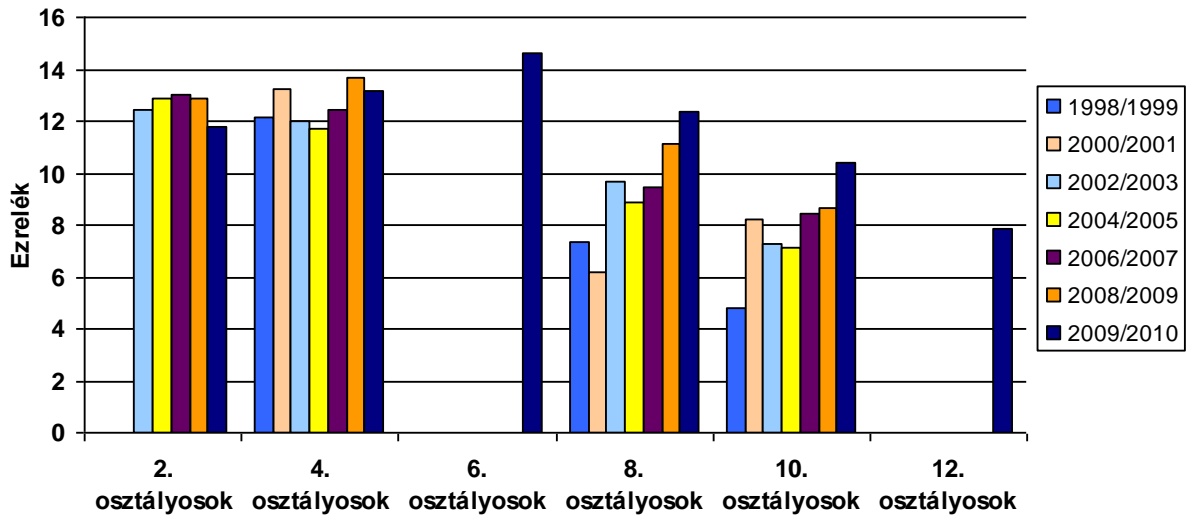
32. Evési és alvási zavarok



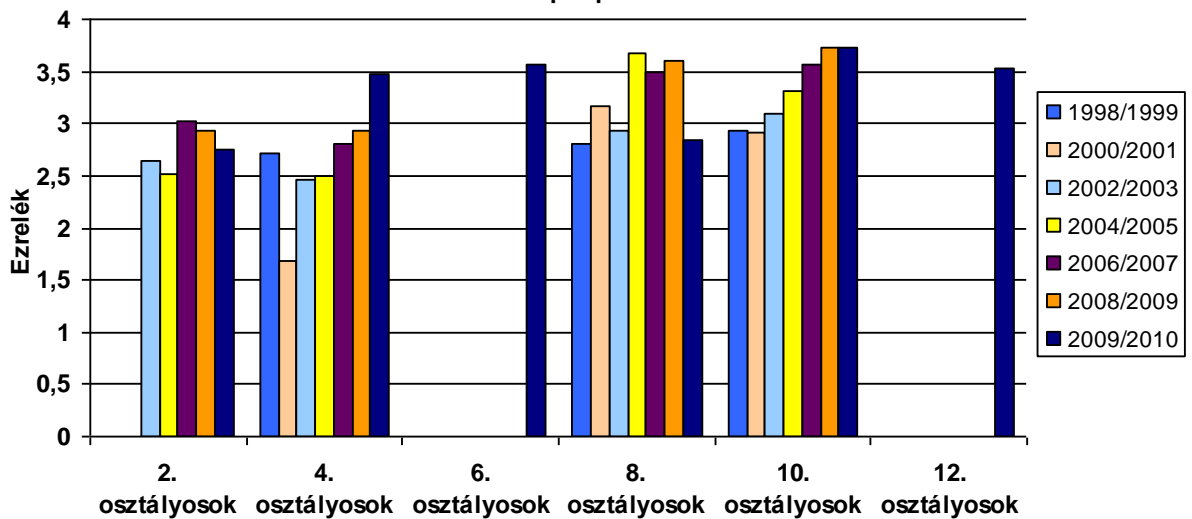
33. Iskolai teljesítmény sajátos zavarai



34. Magatartási és emocionális zavarok



35. Epilepszia



### 36. Agyi bénulás és egyéb bénulásos szindróma

